

# Un nouvel *Psammodyus* (Scarabaeidae : Aphodiinae : *Psammodyini*) des Antilles et notes concernant divers *Psammodyini* de l'hémisphère Ouest

Autor(en): **Chalumeau, F.**

Objektyp: **Article**

Zeitschrift: **Mitteilungen der Schweizerischen Entomologischen Gesellschaft = Bulletin de la Société Entomologique Suisse = Journal of the Swiss Entomological Society**

Band (Jahr): **56 (1983)**

Heft 1-2

PDF erstellt am: **22.07.2024**

Persistenter Link: <https://doi.org/10.5169/seals-402064>

## **Nutzungsbedingungen**

Die ETH-Bibliothek ist Anbieterin der digitalisierten Zeitschriften. Sie besitzt keine Urheberrechte an den Inhalten der Zeitschriften. Die Rechte liegen in der Regel bei den Herausgebern.

Die auf der Plattform e-periodica veröffentlichten Dokumente stehen für nicht-kommerzielle Zwecke in Lehre und Forschung sowie für die private Nutzung frei zur Verfügung. Einzelne Dateien oder Ausdrucke aus diesem Angebot können zusammen mit diesen Nutzungsbedingungen und den korrekten Herkunftsbezeichnungen weitergegeben werden.

Das Veröffentlichen von Bildern in Print- und Online-Publikationen ist nur mit vorheriger Genehmigung der Rechteinhaber erlaubt. Die systematische Speicherung von Teilen des elektronischen Angebots auf anderen Servern bedarf ebenfalls des schriftlichen Einverständnisses der Rechteinhaber.

## **Haftungsausschluss**

Alle Angaben erfolgen ohne Gewähr für Vollständigkeit oder Richtigkeit. Es wird keine Haftung übernommen für Schäden durch die Verwendung von Informationen aus diesem Online-Angebot oder durch das Fehlen von Informationen. Dies gilt auch für Inhalte Dritter, die über dieses Angebot zugänglich sind.

## Un nouvel *Psammодиус* (Scarabaeidae: Aphodiinae: Psammодиini) des Antilles et notes concernant divers Psammодиini de l'hémisphère Ouest

F. CHALUMEAU

I. R. E. C., B. P. 119, 97152 POINTE-A-PITRE (Guadeloupe, Antilles françaises)

*A new Psammодиус (Scarabaeidae: Aphodiinae: Psammодиini) of the Antilles and some notes concerning several Psammодиini of the western hemisphere* - In this paper one *Psammодиус*, new to science, is described from Guadeloupe (Les Saintes). Two lectotypes are labelled, one new synonymy proposed and some facts concerning various western hemisphere *Psammодиini* taxa are given.

### *Psammодиус viti*, nov. sp.

Fig. 1 et 3 - Longueur 2,7 mm. MALE: corps couleur acajou clair, peu luisant; antennes, pattes et élytres noirs foncés. Tête convexe. Clypéus et front granulés, les granules forts et écartés; ils sont moins nombreux sur les côtés du clypéus. Suture clypéo-frontale bisinuée, nette. Joues et vertex quasiment lisses. Bord antérieur du clypéus fortement échancré, les angles latéraux aigus.

Pronotum très convexe, faiblement impressionné aux angles antérieurs; avec deux sillons latéraux (le premier, subapical, est brièvement interrompu sur le disque; le second, prenant naissance à la fossette du calus latéral et disposé en oblique, est submédian et plus longuement interrompu au-dessus) constitués de

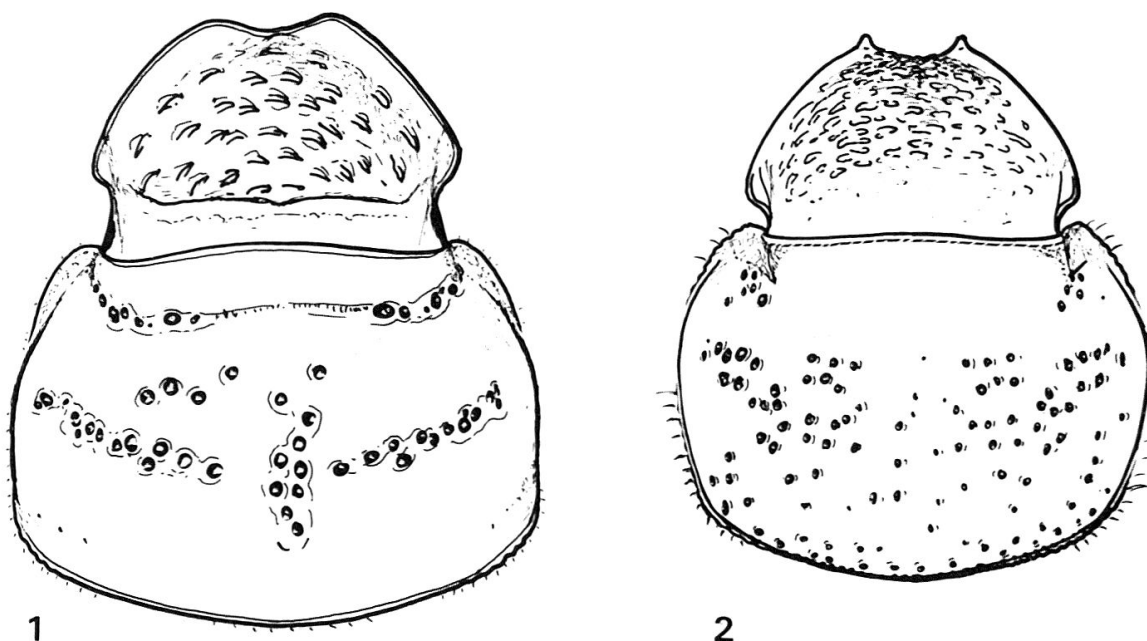


Fig. 1 et 2: Schéma de la tête et du pronotum: 1, *Psammодиус viti* CHALUMEAU; *Psammодиус bidens* HORN

points grossiers et chagrinés, et un sillon discal, longitudinal et médian (large et profond, il occupe environ le tiers de la longueur du pronotum et se situe principalement dans la partie basale). Reste de la ponctuation formée de quelques (rares) points, grossiers et chagrinés, situés sur le disque. Angles antérieurs brièvement arrondis, les postérieurs plus largement. Base à peine bisinuée, l'apex davantage. Bords basal et latéraux avec de courtes soies blanchâtres et peu serrées.

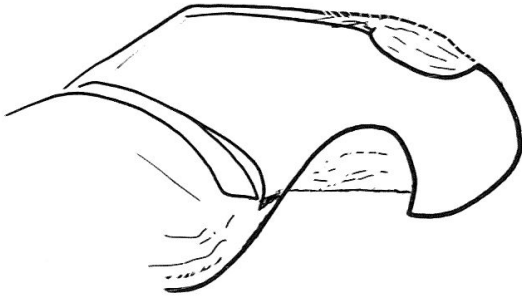


Fig. 3: Edéage, vue de profil, de *Psammodius viti* CHALUMEAU

#### *Ecusson finement chagriné*

Elytres convexes, deux fois plus longs que le pronotum. Base non rebordée, les angles huméraux arrondis. Interstries larges et lisses, plus fortement convexes (et rétrécis) en arrière. Neuvième interstrie comprimé latéralement, moins large que les stries le bordant et finement chagriné. Stries moins larges que les interstries (à l'exception de celui mentionné), à ponctuation grossière et assez serrée, les points (marqués de sombre) entamant les interstries et devenant plus grossiers sur les côtés; elles sont raccourcies dès la huitième, en biais, laissant l'épaule «à nu».

Fémurs antérieurs subrectangulaires, un peu plus longs que leur tibia respectif, larges (la longueur - au milieu - est à peu près égale à la moitié de la taille du fémur) et lisses; avec un (étroit) rebord, au bord antérieur, n'atteignant pas l'apex. Fémurs médians également lisses, sans rebord postérieur, moins larges que les antérieurs et postérieurs. Fémurs postérieurs fortement élargis (en ovale; le bord antérieur est plus arqué que le postérieur) et lisses (la largeur - au milieu - est à peu près égale à la moitié de la longueur du fémur). Plaque médiane du métasternum lisse, avec un profond sillon médian et entier. Tibias médians et postérieurs un peu plus longs que leur fémur respectif avec, sur leur face externe, une fine carène oblique, irrégulière et sétigère; ils sont dilatés à l'apex, davantage aux tibias postérieurs (l'apex de ces derniers est d'un peu plus du quart de leur longueur). Eperon apical interne des pattes postérieures aussi long que les deux premiers articles réunis. Quatre derniers sternites abdominaux quasiment lisses, sans soie; le dernier est fortement impressionné dans sa partie basale, bombé dans le reste de la surface.

#### *Guadeloupe (Les Saintes).*

L'holotype a l'édéage extrait (fixé sur une paillette en Rhodoïd); il est collé sur paillette et muni des labels suivants: *GADELOUPE SAINTES-T-du Haut Gr.-Anse-plage S. VII*; *Psammodius viti* Det. F. CHALUMEAU 1982; *HOLOTYPE (rose)* - Au Muséum d'Histoire Naturelle de Genève.

Paratype: 4.8.1974 S. VIT débris d'alluvions T-du Haut - SAINTES GUADELOUPE; id.-Coll. I. R. E. C.

*Psammodius viti* est bien différente des autres espèces signalées des Antilles (*bidens* HORN 1871, *cameneni* CHALUMEAU 1976, *decuiella* CHALUMEAU 1979). Elle semble proche de *decuiella*, mais la sculpture élytrale permet de distinguer aisément (les interstries élytraux sont plus larges et moins convexes chez *decuiella*, les points des stries fins et serrés) ces deux taxa.

*Psammodius viti* peut être incluse dans le sous-genre *Leiopsammodius* RAKOVIČ 1981, bien que les subdivisions introduites par cet auteur ne concernent pas vraiment les espèces américaines<sup>1</sup>.

Cette espèce est amicalement dédiée à son découvreur, Mr S. VIT, lequel a offert ses récoltes antillaises au Muséum de Genève<sup>2</sup>.

La capture de *viti* a Terre-de-Haut montre - outre l'importance de la chasse subtile dans les collectes inter-îles à venir - combien est aléatoire la connaissance actuelle de la faune entomologique des Antilles.

*Psammodius bidens* HORN 1871: 293  
*cruentus* SCHMIDT 1922, *nec* HAROLD 1867

Fig. 2 - Espèce décrite du Sud des Etats-Unis, «probablement de Georgie» (HORN, *loc. cit.*), et ce à partir de deux exemplaires.

CARTWRIGHT indique (1955: 452) que le type se trouve à l'Académie des Sciences de Philadelphie, et ne désigne pas de lectotype.

Le Dr A. F. NEWTON JR a attiré mon attention sur le fait que LECONTE et HORN ayant échangé du matériel typique, plusieurs de leurs cotypes peuvent se trouver aussi bien à Philadelphie qu'à Cambridge, d'une part; d'autre part, le Dr AZUMA, de l'Académie des Sciences de Philadelphie, m'ayant précisé que «tous les types de HORN ont été envoyés au Muséum de Harvard, en échange des Orthoptères de la collection SCUDDER», j'ai donc désigné un lectotype et un paralectotype.

Le lectotype est muni des labels suivants: *Ga; Ps. bidens* HORN; Type 8105 (rouge); *Psammodius bidens* HORN; J. LECONTE Collection; *Psammodius bidens* HORN, Dés. F. CHALUMEAU 1982; Lectotype (rouge) - au Museum of Comparative Zoology, Harvard.

CHAPIN (1940: 10) dit avoir vu un exemplaire, collecté par BLACKWELDER, de Puerto-Rico. Je n'ai pas vu celui-ci. S'agit-il d'une erreur d'étiquetage?

*Psammodius manaosi* CARTWRIGHT (1955: 437)

Holotype (unique) au Muséum de Londres, décrit de MANAOS (Brésil). Une série du Muséum de Bruxelles: Brésil, Santarem 8.XII.1963 (G. MARLIER).

*Psammodius santaremi* CARTWRIGHT (1955: 438)

Type (holotype et deux paratypes) au Muséum de Londres. Une série de la collection A. MARTINEZ: Brésil, Terezina janvier 1953 (ALVARENGA).

*Trichiopsammobius brasiliensis* PETROVITZ (1963: 644)

Fig. 4 - Holotype (unique) au Muséum Frey, Tutzing. Celui-ci est collé sur paillette et muni des labels suivants: Terezina Piavi, Bras. I. 1953. Oliveira;

<sup>1</sup> Cf. CHALUMEAU 1981: 140.

<sup>2</sup> J'ai signalé par ailleurs (1982) une autre des (bonnes) découvertes de S. VIT, toujours de Guadeloupe.

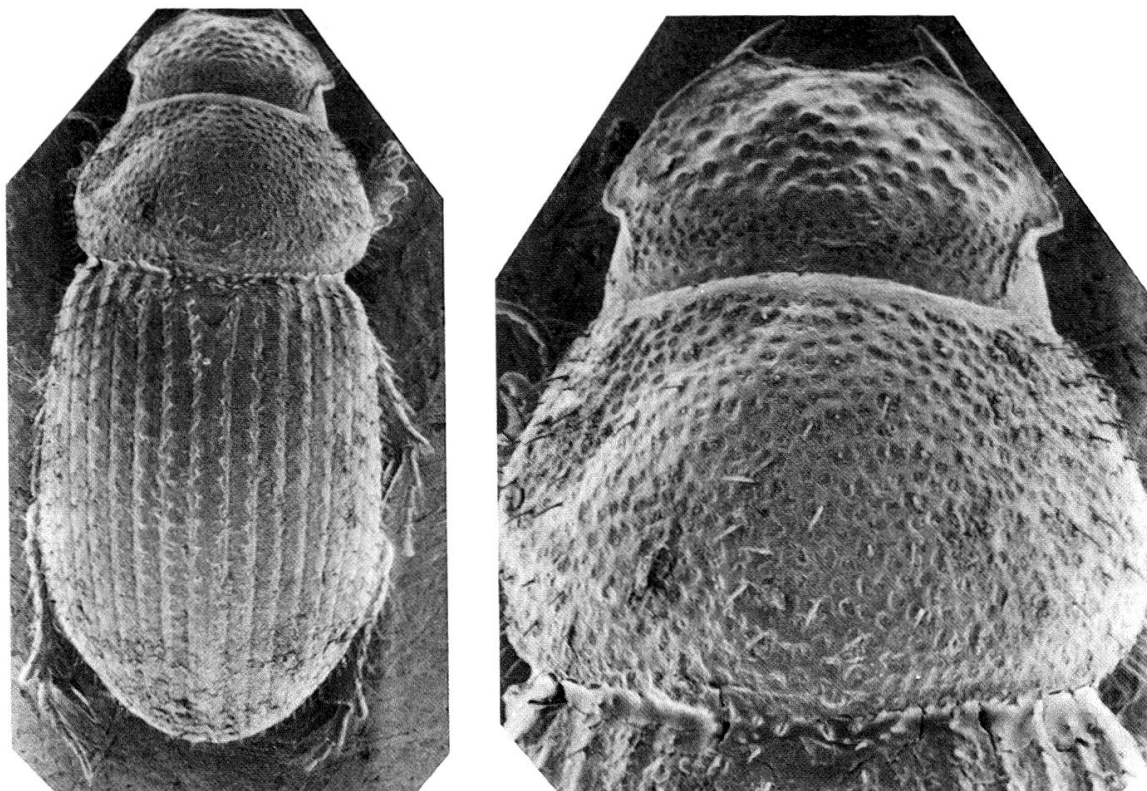


Fig. 4: *Trichiopsammobius brasiliensis* PETROVITZ: a) habitus; b) vue de la tête et du pronotum – photos H. F. HOWDEN

Museum Frey Tutzung; TYPUS (rouge); *Trichiopsammobius brasiliensis* nov. PETROVITZ; Museum Frey Tutzung.

Genre monotypique. Trois exemplaires de la Collection A. MARTINEZ: Brésil, Maranhão, septembre 1955 (MARTÍNEZ); aux lumières.

*Diastictus micros* (BATES, 1887: 103) (nouv. Comb.)

*Psammobius nanus* HORN (1887: 96); *Pleurophorus batesi* ARROW (1903: 514); *Ps. californicus* PETROVITZ (1963: 645), nouvelle synonymie.

Espèce décrite du Guatemala

Le lectotype est collé sur paillette et muni des labels suivants: syntype (circulaire, bordé de bleu); Type (id., de rouge); Capetillo Guatemala C. Champion; *Psammobius micros* BATES: B. C. A. Col. II (2) *Psammobius*: LECTOTYPE (rouge); *Diastictus micros* (BATES) Dés. F. Chalumeau 1982 – au British Museum, Natural History.

BATES a décrit cette espèce comme *Psammobius*, qu'il rapproche de *sabulosus* MULSANT. CARTWRIGHT (1948: 140) le reprend comme *Pleurophorus*, et dit en avoir examiné 260 exemplaires (U. S. A., Mexique, Guatemala). Le *Diastictus californicus* de PETROVITZ en est identique<sup>3</sup>.

<sup>3</sup> C'est l'indication de CARTWRIGHT (Manuscrit du Smithsonian, page 75), «*Diastictus californicus* PETROVITZ is a synonym of *Pleurophorus micros* (BATES)», qui a attiré mon attention sur cette synonymie.

+ *Diastictus californicus* PETROVITZ 1963.

Le type de PETROVITZ est collé sur paillette et muni des labels suivants: S. Barbara californien F. E. Winters; TYPUS (rouge); *Diastictus californicus* PETROVITZ; Coll. PETROVITZ; *Diastictus micros* (BATES) Dét. F. Chalumeau 1982 - au Muséum d'Histoire naturelle de Genève (avec 3 paratypes).

PETROVITZ a comparé son espèce à *laevistriatus* PERRIS.

## REMERCIEMENTS

Je suis obligé envers les responsables des Muséums et les Particuliers qui m'ont prêté - ou échangé - le matériel typique dont ils ont la garde. Ce sont les Drs: C. BESUCHET (Muséum de Genève), M. A. BACCHUS (Muséum de Londres), A. F. NEWTON (Jr) (Museum of Comparative Zoology, Université de Harvard), D. AZUMA (Académie des Sciences naturelles de Philadelphie), R. DAMOISEAU (Muséum de Bruxelles), R. GORDON (Smithsonian Institution), H. F. HOWDEN (Université Carleton, Ottawa). Egalement envers Madame ROSI KADLEC (Museum Frey) et A. MARTINEZ. M. RAKOVIČ (Charles University, Prague) a bien voulu m'envoyer ses publications et R. PITTINO (Milan) a examiné certaines des espèces et transmis ses commentaires. Les illustrations sont de la main de G. HODEBERT.

## BIBLIOGRAPHIE

- BATES, H. W. 1886-1889. *Scarabaeidae*. In *Biologia centrali-americana*. Ins. Col., II (2); 94-104.
- CARTWRIGHT, O. L. 1948. *The American species of Pleurophorus*. Trans. Amer. Ent. Soc. 74: 131-145.
- CARTWRIGHT, O. L. 1955. *Scarab beetles of the genus Psammodius in the Western Hemisphere*. Proc. U. S. N. M. 104 (3344): 413-462.
- CHAPIN, E. A. 1940. *A revision of the West Indian beetles of the Scarabaeid subfamily Aphodiinae*. Proc. U. S. N. M. 83 (3092): 1-41.
- CHALUMEAU, F. 1976. *Un nouveau Psammodius FALLÉN 1807 des Antilles*. Bull. Mens. Soc. Linn. Lyon 3: 127-129 (Err.: id., 7, p. 240).
- CHALUMEAU, F. 1979. *Diagnose préliminaire de quatre nouveaux Scarabaeidae de Cuba*. Nouv. Rev. Ent. IX (3): 229-230.
- CHALUMEAU, F. 1981. *Nouveau genre et sous-genres d'Eupariini d'Amérique tropicale*, id., XI (2): 137-142.
- CHALUMEAU, F. 1982. *Les Coléoptères Scarabaeides des Petites Antilles*. 1 vol., 300 pp., Ed. LECHEVALIER, Paris (sous presses).
- HORN, G. H. 1871. *Synopsis of the Aphodiini of the U. S. A.* Trans. Amer. Ent. Soc. 3: 284-297.
- HORN, G. H. 1887. *A monograph of the Aphodiini inhabiting the U. S. A.* id., 14: 1-110.
- PETROVITZ, R. 1963. *Neue und verkannte Aphodiinae*. . . Ent. Arb. Mus. Frey 13: 101-131.
- RAKOVIČ, M. 1981. *A revision of the Psammodius FALLÉN species from Europe, Asia and Africa*. 1 vol., Rez. Ceskol. Akad. Ved., 82 pp., 10 pl.
- SCHMIDT, A. 1922. *Coleoptera, Aphodiinae*. *Das Tierreich*, Lieferg. 45, 1 vol., 614 pp.

(reçu le 18 octobre 1982)