

# **A new species of Halticoptera Spinola (Hymenoptera, Pteromalidae) from Imphal, India**

Autor(en): **Chishti, M.S.A. Khaliq / Shafee, S. Adam**

Objektyp: **Article**

Zeitschrift: **Mitteilungen der Schweizerischen Entomologischen Gesellschaft =  
Bulletin de la Société Entomologique Suisse = Journal of the  
Swiss Entomological Society**

Band (Jahr): **59 (1986)**

Heft 3-4

PDF erstellt am: **22.07.2024**

Persistenter Link: <https://doi.org/10.5169/seals-402245>

## **Nutzungsbedingungen**

Die ETH-Bibliothek ist Anbieterin der digitalisierten Zeitschriften. Sie besitzt keine Urheberrechte an den Inhalten der Zeitschriften. Die Rechte liegen in der Regel bei den Herausgebern.

Die auf der Plattform e-periodica veröffentlichten Dokumente stehen für nicht-kommerzielle Zwecke in Lehre und Forschung sowie für die private Nutzung frei zur Verfügung. Einzelne Dateien oder Ausdrucke aus diesem Angebot können zusammen mit diesen Nutzungsbedingungen und den korrekten Herkunftsbezeichnungen weitergegeben werden.

Das Veröffentlichen von Bildern in Print- und Online-Publikationen ist nur mit vorheriger Genehmigung der Rechteinhaber erlaubt. Die systematische Speicherung von Teilen des elektronischen Angebots auf anderen Servern bedarf ebenfalls des schriftlichen Einverständnisses der Rechteinhaber.

## **Haftungsausschluss**

Alle Angaben erfolgen ohne Gewähr für Vollständigkeit oder Richtigkeit. Es wird keine Haftung übernommen für Schäden durch die Verwendung von Informationen aus diesem Online-Angebot oder durch das Fehlen von Informationen. Dies gilt auch für Inhalte Dritter, die über dieses Angebot zugänglich sind.

## A new species of *Halticoptera* SPINOLA (Hymenoptera, Pteromalidae) from Imphal, India

M. S. A. KHALIQ CHISHTI and S. ADAM SHAFEE

Section of Entomology, Department of Zoology, Aligarh Muslim University, Aligarh, India

*Halticoptera imphalensis* sp. n. from Imphal, India is described and illustrated. Holotype deposited in Zoological Museum, Aligarh Muslim University, Aligarh, India.

### *Halticoptera imphalensis* sp. n.

#### Male (figs. 1., 2A–D)

Head dark with metallic bluish-green reflections, wider than long in facial view; ocelli red, arranged in equilateral triangle; mandibles quadridentate with three acute teeth and a broad truncation; maxillary palpi (fig. 2A) with apical segments much expanded. Antennae (fig. 2B) brown, 11-segmented excluding ring segments; scape long and cylindrical; pedicel distinctly longer than wide, longer than first funicle segment; two ring segments distinct; funicle 6-segmented, segments 1–5 subequal in length, each slightly longer than wide, 6th as long as wide; club 3-segmented, less than three times as long as wide, shorter than preceding three funicle segments together.

Thorax dark with metallic bluish-green reflections, sparsely and uniformly punctate; parapsidal furrows indistinct. Fore wings hyaline, slightly more than twice as long as wide, disc densely setose except base naked; costal cell broad, slightly longer than marginal vein; postmarginal vein (fig. 2C) slightly shorter than marginal, about twice the length of stigmal vein; marginal fringe short. Hind wings hyaline, about four and a half times as long as wide; marginal fringe short. Legs yellowish-brown except coxae dark; fore tibial spur curved; tarsi 5-segmented.

Abdomen dark, shorter than thorax; abdominal petiole slightly longer than wide; male genitalia (fig. 2D) with digiti dentate apically.

Body length: 3 mm.



Fig. 1. ♂ *Halticoptera imphalensis* sp. n.

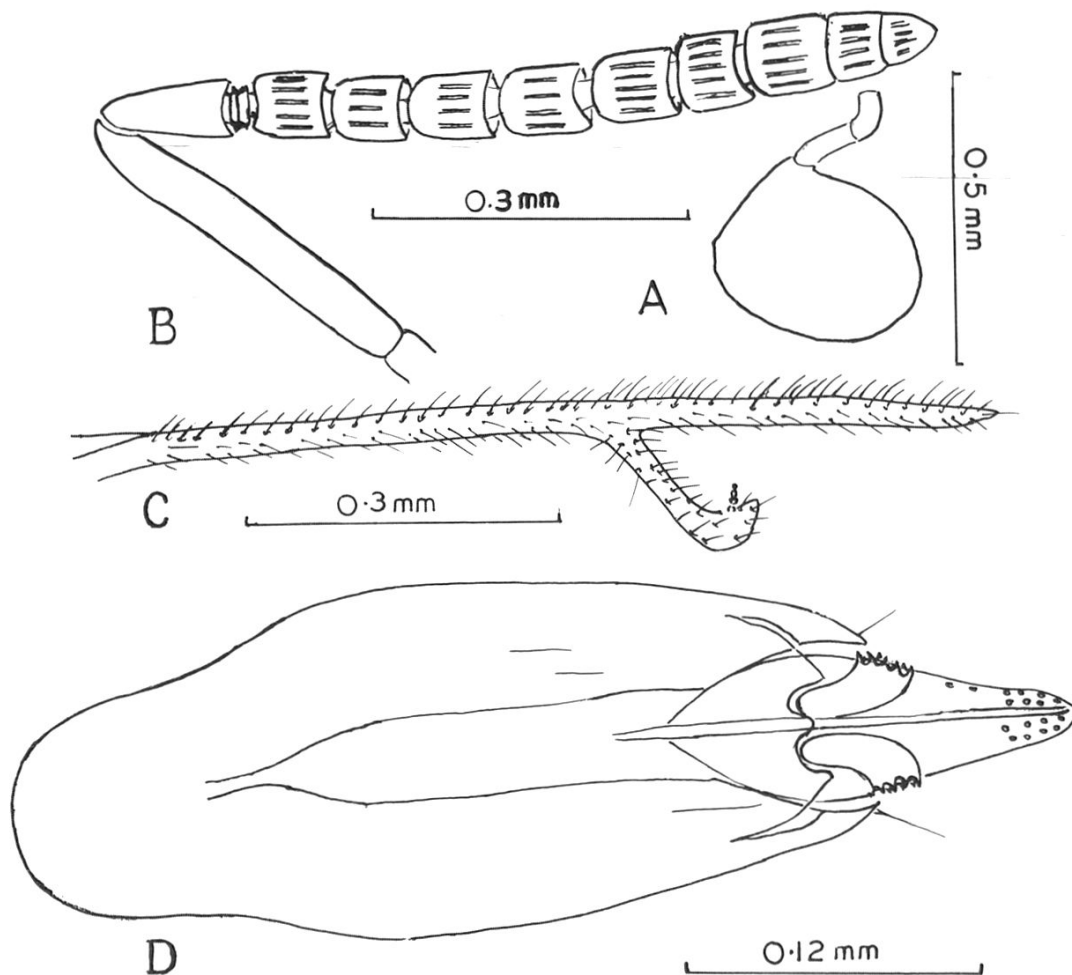


Fig. 2. *H. imphalensis* ♂. A = Maxillary Palp; B = Antenna; C = Fore wing venation; D = Genitalia.

*Comments:* The new species is closely related to *Halticoptera propinqua* (WATERSTON, 1915). The two species are separated by the following key characters:

1. Antennae with funicle segments 1–6 almost transverse; first funicle segment short, about three-fourth the length of second; last tarsal segment dark. *H. propinqua* (WATERSTON)
2. Antennae (fig. 2B) with funicle segments 1–5 slightly longer than wide, 6th as long as wide; first funicle segment about as long as second; last tarsal segment pale....*H. imphalensis* sp. n.

Holotype ♂, India: Manipur, Imphal, Lamphel, 13. v. 1985, by sweeping grass, M. S. A. K. CHISHTI.

#### ACKNOWLEDGEMENTS

The authors are deeply indebted to Prof. NAWAB H. KHAN, Chairman, Department of Zoology, Aligarh Muslim University, Aligarh, for providing research facilities. One of us (M. S. A. K. CHISHTI) is thankful to the Commissioner, Education, Government of Manipur, for granting study leave to carry out research under Faculty Improvement Programme.

#### LITERATURE

WATERSTON, J. 1915. New species of Chalcidoidea from Ceylon. Bull. ent. Res. 5: 325–342.

(received October 30, 1985)