

# Notes synonymiques sur trois Scaphidiidae (Coleoptera) néarctiques

Autor(en): **Löbl, I.**

Objektyp: **Article**

Zeitschrift: **Mitteilungen der Schweizerischen Entomologischen Gesellschaft =  
Bulletin de la Société Entomologique Suisse = Journal of the  
Swiss Entomological Society**

Band (Jahr): **60 (1987)**

Heft 3-4

PDF erstellt am: **22.07.2024**

Persistenter Link: <https://doi.org/10.5169/seals-402279>

## **Nutzungsbedingungen**

Die ETH-Bibliothek ist Anbieterin der digitalisierten Zeitschriften. Sie besitzt keine Urheberrechte an den Inhalten der Zeitschriften. Die Rechte liegen in der Regel bei den Herausgebern.

Die auf der Plattform e-periodica veröffentlichten Dokumente stehen für nicht-kommerzielle Zwecke in Lehre und Forschung sowie für die private Nutzung frei zur Verfügung. Einzelne Dateien oder Ausdrucke aus diesem Angebot können zusammen mit diesen Nutzungsbedingungen und den korrekten Herkunftsbezeichnungen weitergegeben werden.

Das Veröffentlichen von Bildern in Print- und Online-Publikationen ist nur mit vorheriger Genehmigung der Rechteinhaber erlaubt. Die systematische Speicherung von Teilen des elektronischen Angebots auf anderen Servern bedarf ebenfalls des schriftlichen Einverständnisses der Rechteinhaber.

## **Haftungsausschluss**

Alle Angaben erfolgen ohne Gewähr für Vollständigkeit oder Richtigkeit. Es wird keine Haftung übernommen für Schäden durch die Verwendung von Informationen aus diesem Online-Angebot oder durch das Fehlen von Informationen. Dies gilt auch für Inhalte Dritter, die über dieses Angebot zugänglich sind.

## Notes synonymiques sur trois Scaphidiidae (Coleoptera) néarctiques

I. LÖBL

Muséum d'Histoire naturelle, Case postale 434, CH-1211 Genève 6

*Remarks on the synonymy of three Nearctic Scaphidiidae (Coleoptera) – Eubaeocera youngi* CORNELL, *Eubaeocera mitchelli* CORNELL, and *Scaphisoma distincta* BLATCHLEY are relegated to synonymy. *Scaphisoma laeve* REITTER is transferred to *Baeocera*. A lectotype is designated for the latter species.

En étudiant les types des espèces néarctiques des genres *Baeocera* ERICHSON et *Scaphisoma* LEACH, j'ai relevé de nouvelles synonymies discutées ci-dessous. Le matériel traité dans cette note m'a été aimablement confié pour étude par Mlle N. BERTI, Muséum National d'Histoire Naturelle, Paris (MHNP), Drs T. L. ERWIN et P. J. SPANGLER, The United States National Museum, Washington (USNM) et Dr R. D. WALTZ, Purdue University, West Lafayette. Je les remercie de leur collaboration.

### *Baeocera falsata* ACHARD

*Baeocera concolor* auct. nec FABRICIUS

*Baeocera falsata* ACHARD, 1920

*Eubaeocera youngi* CORNELL, 1967, syn. nov.

En 1845, ERICHSON a établi le genre *Baeocera* pour une espèce provenant de l'Amérique du Nord, mal identifiée comme *Scaphidium concolor* FABRICIUS. Cette erreur entraîna, au cours du temps, des actions qui ont chambardé la nomenclature. ACHARD (1920) a remplacé le nom *concolor* sensu auct. (nec FABRICIUS) par le nouveau nom *falsata*; CORNELL (1967) a mis en synonymie *Baeocera* avec *Cyparium* ERICHSON et a créé *Eubaeocera* pour de nombreuses espèces alors placées dans *Baeocera*; LÖBL (1977a) a démontré la synonymie entre *Eubaeocera* et *Sciatrophes* BLACKBURN, 1903, et il a proposé (LÖBL, 1977b) le maintien du nom *Baeocera*. En 1982 le nom *Baeocera* fut conservé par la Commission Internationale de Nomenclature Zoologique (Opinion 1221), qui a désigné *Baeocera falsata* comme l'espèce-type et un mâle de la collection CASEY (USNM) comme lectotype.

L'examen de l'holotype de *Eubaeocera youngi* CORNELL, 1967 n'a relevé aucune différence significative entre celui-ci et le lectotype de *B. falsata*; *E. youngi* tombe ainsi en synonymie.

*B. falsata* appartient au groupe *concolor* qui renferme, en Amérique, huit espèces (LÖBL, 1976). Celles-ci peuvent être bien séparées par les caractères sexuels du mâle. L'édéage de *B. falsata* ressemble beaucoup à celui de *congener* CASEY, toutefois la conformation des pièces sclérotisées du sac interne (figs 1 et 2) permet son identification à coup sûr.

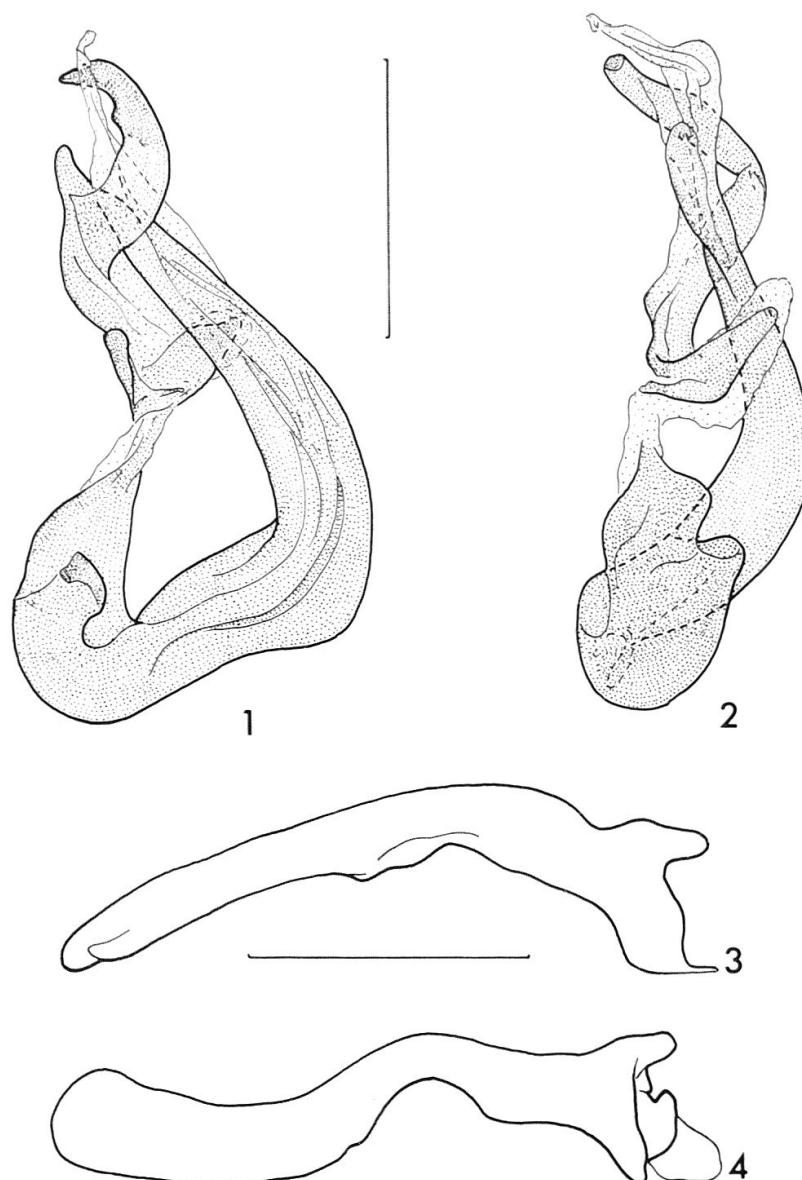


Fig. 1 et 2. *Baeocera falsata* Achard, lectotype, sclérites du sac interne en vue dorsale et latérale; échelle 0,4 mm. Fig. 3 et 4. *Baeocera laevis* (Reitter), lectotype, paramère en vue dorsale et latérale; échelle 0,2 mm.

*Baeocera laevis* (REITTER), comb. nov.

*Scaphisoma laeve* REITTER, 1880

*Eubaeocera mitchelli* CORNELL, 1967, syn. nov.

Le seul spécimen original de *S. laeve*, conservé au MHNP, est un mâle étiqueté: Am. bor. (manuscrit)/*S. laeve* m Am bor (manuscrit)/*Scaphisoma complanatum* Mots i. coll. (manuscrit)/TYP. Reitter/laeve Rtrr (manuscrit)/TYPE (rouge)/Muséum Paris coll. générale. Je le désigne ici comme lectotype.

Cette espèce appartient au genre *Baeocera* et se singularise par la conformation de l'édéage, notamment par les paramères (figs 3 et 4). La paroi proximale

du lobe médian présente chez *B. laevis* une carène saillante, à peu près comme chez *B. dybasi* (CORNELL), *B. kingsolveri* (CORNELL) et *B. abdominalis* CASEY. Il s'agit d'une apomorphie inconnue chez les *Baeocera* de l'Ancien Monde.

J'ai étudié un paratype mâle de *B. mitchelli* provenant de la même localité que l'holotype. Son édéage est parfaitement conforme à celui du lectotype de *B. laevis*. D'ailleurs, la figure de l'édéage de *B. mitchelli* (CORNELL, 1967), quoique fort schématisée, permet l'identification de l'espèce.

### *Baeocera apicalis* LECONTE

*Baeocera apicalis*; LECONTE, 1860

*Baeocera apicalis*; CASEY, 1893

*Baeocera apicalis*; CASEY, 1900

*Scaphisoma distincta* BLATCHLEY, 1910, syn. nov.

*Eubaeocera apicalis*; CORNELL, 1967

*B. apicalis* est une espèce commune largement répandue aux Etats Unis et au Canada, à l'est des Montagnes Rocheuses. CORNELL (1967) a disséqué un syn-type mâle de cette espèce et a figuré son édéage.

Le lectotype de *Scaphisoma distincta* BLATCHLEY, un mâle conservé dans la collection de l'Université de Purdue est, sans aucun doute, conspécifique à *B. apicalis*.

### BIBLIOGRAPHIE

- ACHARD, J. 1920. Identification du *Scaphidium concolor* F. (Col. Scaphidiidae). *Bull. Soc. ent. France* 1920: 307.
- BLATCHLEY, W. S. 1910. An illustrated descriptive Catalogue of the Coleoptera or Beetles (exclusive of the Rhynchophora) known to occur in Indiana. Indianapolis, 1385 pp.
- CASEY, T. L. 1893. Coleopterological Notices. V. Scaphidiidae. *Ann. N. Y. Acad. Sci.* 7: 510–533.
- CORNELL, J. F. 1967. A taxonomic study of *Eubaeocera* new genus (Coleoptera: Scaphidiidae) in North America north of Mexico. *Coleopt. Bull.* 21: 1–17.
- LÖBL, I. 1976. New species of the genus *Sciatrophes* BLACKBURN from Arizona (Coleoptera: Scaphidiidae). *Coleopt. Bull.* 30: 207–211.
- LÖBL, I. 1977a. Beitrag zur Kenntnis der Scaphidiidae (Coleoptera) Australiens. *Revue suisse Zool.* 84: 3–69.
- LÖBL, I. 1977b. *Baeocera* ERICHSON, 1845 (Coleoptera, Scaphidiidae) Request for the designation of type-species in harmony with the intention of its author. *Z. N. (S.)* (2194). *Bull. Zool. Nomencl.* 34: 101–103.
- REITTER, E. 1880. Die Gattungen und Arten der Coleopteren-Familie: Scaphidiidae meiner Sammlung. *Verh. naturf. Ver. Brünn* 18: 35–49.

(reçu le 29 juillet 1987)