

# Stenamma petiolatum Emery (Hymenoptera : Formicidae) en Suisse

Autor(en): **Della Santa, Edouard**

Objektyp: **Article**

Zeitschrift: **Mitteilungen der Schweizerischen Entomologischen Gesellschaft = Bulletin de la Société Entomologique Suisse = Journal of the Swiss Entomological Society**

Band (Jahr): **61 (1988)**

Heft 1-4

PDF erstellt am: **22.07.2024**

Persistenter Link: <https://doi.org/10.5169/seals-402322>

## **Nutzungsbedingungen**

Die ETH-Bibliothek ist Anbieterin der digitalisierten Zeitschriften. Sie besitzt keine Urheberrechte an den Inhalten der Zeitschriften. Die Rechte liegen in der Regel bei den Herausgebern.

Die auf der Plattform e-periodica veröffentlichten Dokumente stehen für nicht-kommerzielle Zwecke in Lehre und Forschung sowie für die private Nutzung frei zur Verfügung. Einzelne Dateien oder Ausdrucke aus diesem Angebot können zusammen mit diesen Nutzungsbedingungen und den korrekten Herkunftsbezeichnungen weitergegeben werden.

Das Veröffentlichen von Bildern in Print- und Online-Publikationen ist nur mit vorheriger Genehmigung der Rechteinhaber erlaubt. Die systematische Speicherung von Teilen des elektronischen Angebots auf anderen Servern bedarf ebenfalls des schriftlichen Einverständnisses der Rechteinhaber.

## **Haftungsausschluss**

Alle Angaben erfolgen ohne Gewähr für Vollständigkeit oder Richtigkeit. Es wird keine Haftung übernommen für Schäden durch die Verwendung von Informationen aus diesem Online-Angebot oder durch das Fehlen von Informationen. Dies gilt auch für Inhalte Dritter, die über dieses Angebot zugänglich sind.

## *Stenammina petiolatum* EMERY (Hymenoptera: Formicidae) en Suisse

EDOUARD DELLA SANTA

Muséum d'Histoire naturelle, Case postale 434, CH-1211 Genève 6, Suisse

*Stenammina petiolatum* EMERY (Hymenoptera: Formicidae) in Switzerland – Originally described from the female holotype from Italy, this rare myrmicine ant was subsequently recorded only twice. Two workers were reported from Italy, and one male from Switzerland was attributed to this species with hesitation. A single worker found in Ticino, island of Brissago confirms the occurrence of the species in Switzerland. Morphological variability is examined and illustrated.

### INTRODUCTION

*Stenammina petiolatum* est une espèce extrêmement rare de la sous-famille des Myrmicinae. Décrite par EMERY (1897) à partir de l'holotype ♀ d'Italie, l'espèce a été retrouvée seulement à deux occasions. EMERY (1915) signala deux ♂ de Toscane, Monte Argentaro, et KUTTER (1971) un ♂, trouvé mort au Tessin, San Nazzaro qu'il attribue provisoirement à cette espèce.

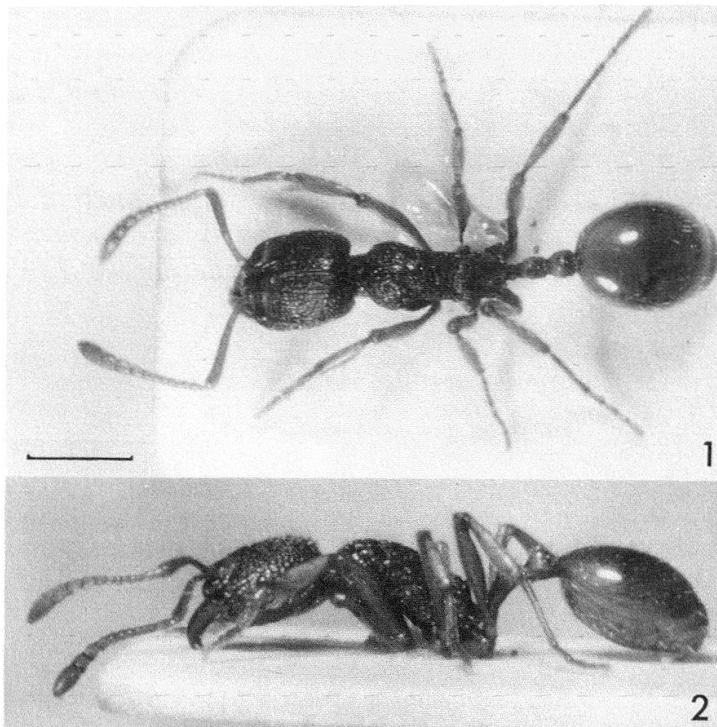


Fig. 1–2. *Stenammina petiolatum* EMERY (échelle 1,0 mm). 1: face dorsale; 2: profil (Photos Y. BORCARD).

Ainsi, jusqu'à aujourd'hui, ce spécimen était le seul indice disponible de la présence de *S. petiolatum* en Suisse. Or nous venons de déterminer, dans un matériel capturé au Tessin, une ♀ que nous attribuons à cette espèce (fig. 1 et 2).

#### MATÉRIEL

Notre exemplaire se trouvait dans un lot de 3862 fourmis en provenance de la plus petite des deux îles de Brissago, sur le Lac Majeur (Tessin). Elles ont été piégées par la technique des Barbers et récoltées d'avril à octobre 1986 par PAULA PRONINI, de l'Université de Neuchâtel. Les pièges furent répartis en 6 points de l'île, correspondant à des biotopes divers, tels que plage de graviers, pelouse, région boisée, etc. Des relevés hebdomadaires de ces pièges ont permis une bonne conservation du matériel.

#### RÉSULTATS ET DISCUSSION

Numériquement peu important, le genre *Stenamamma* ne constitue guère plus de 0,7% des fourmis capturées (26 exemplaires de *S. westwoodi* et un exemplaire de *S. petiolatum*).

*S. westwoodi* est une petite espèce (taille de l'♂: 3,3 à 3,5 mm) que l'on prend en général dans la mousse ou dans le sol. Sur les 26 exemplaires capturés au cours de la saison 1986 sur la petite île de Brissago, 21 l'ont été dans une zone ombreuse et moussue au pied du mur d'une église en ruine, dans la région N-E de l'île, 3 dans du bois en décomposition et 2 dans une pelouse. Or, parmi les *Stenamamma* capturés pendant la semaine du 12 au 19 juillet 1986 dans la région boisée comportant un tronc d'arbre abattu et vermoulu, surplombant la rive N-E de la petite île, figurait un exemplaire de taille nettement plus forte (4,7 mm). Ce spécimen présentant tous les caractères propres au genre *Stenamamma*, nous nous sommes rapporté à la clé fournie par KUTTER (1977) des espèces du genre susceptibles de se trouver en Suisse: *S. westwoodi* WESTWOOD, *S. striatulum* EMERY, et *S. petiolatum* EMERY. L'exemplaire des îles Brissago ne peut appartenir à aucune des deux premières citées en raison de la pilosité des scapes et des tibias (à poils couchés et à poils dressés) et à cause de sa taille (4,7 mm, contre 2,5 à 3,5 mm chez les deux autres formes). En revanche il se rapproche de *S. petiolatum*.

Une tentative de nous procurer d'autres exemplaires de l'espèce dans le même biotope n'a donné aucun résultat.

#### *Stenamamma petiolatum* EMERY

*Stenamamma petiolatum* EMERY, 1897: 12. Holotype ♀, Italie, Campanie, Isola del Liri, 1896 (Muséum de Gênes), examiné.

*Stenamamma petiolata* EMERY; KUTTER, 1977: 74. (Emendation injustifiée).

La description de l'♂ de *Stenamamma petiolatum* fournie par EMERY (1915 et 1916) mentionne les caractères suivants: scape et tibia munis d'une double pilosité, soit des poils courts formant une pubescence et des poils dressés, beaucoup plus longs. Plus grand, et plus gracile que *S. westwoodi*: tête plus allongée; le scape atteint le bord occipital, et les articles qui précèdent la massue antennaire ne sont pas plus courts que longs; l'épinotum a des épines plus longues; le pétiole est plus longuement pédonculé, et son nœud est relativement moins élevé. Sculpture et coloration comme chez *S. westwoodi*. Longueur ♀ 4,5 mm; ♀ 4,8 mm.

D'après KUTTER (1977) *S. petiolatum* est défini par les scapes et tibias avec de longs poils dressés parmi les poils courts et couchés. Le scape atteint le bord postérieur de la tête. Epines de l'épinotum relativement longues. Pétiole longuement pédonculé comme dans les deux autres espèces. Plus grande et plus élancée que *S. westwoodi*. ♂ 4,5 mm de long; ♀ 4,8 mm de long.

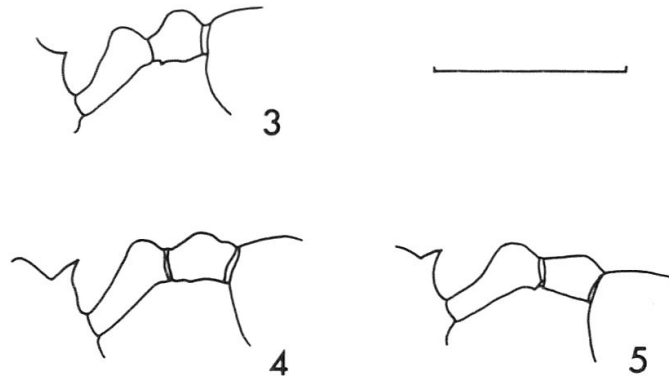


Fig. 3–5. Pétiole et postpétiole de *Stenammina petiolatum* EMERY (échelle 0,1 mm). 3: exemplaire tessinois; 4, 5: exemplaires italiens.

L'exemplaire tessinois, qui présente nettement la double pilosité et le pétiole longuement pédonculé diffère toutefois de cette description: par les épines de l'épinotum qui sont très courtes, et par le postpétiole qui est un peu plus trapu que dans les exemplaires italiens (fig. 3–5). La comparaison avec ces deux ♂ de *S. petiolatum* décrits par EMERY (1916) a confirmé ces différences. Les mensurations et indices les plus importants sont résumés dans le tab. 1.

Il ressort clairement de ces chiffres que notre spécimen est parfaitement comparable aux deux ♂, à l'exception de la longueur des épines épinotales et de la forme du postpétiole qui semblent toutefois pouvoir entrer dans le cadre d'une variabilité individuelle observée chez d'autres Myrmicinae (*Leptothorax*, *Myrmica*) (DELLA SANTA, en prép.).

Notre identification a été confirmée par J. CASEVITZ WEULERSSE, MNHN, Paris. Les ♀ de *S. petiolatum* sont caractérisées par le pétiole long, étroit et avec nœud arrondi et par la grande taille (WEULERSSE, pers. comm.).

Tab. 1. Mensurations (en mm) et indices des ♂.

|   | Tessin |      | Italie |      |
|---|--------|------|--------|------|
| Longueur pétiole + postpétiole            | 0,79   | 0,79 | -      | 0,83 |
| Longueur de la tête (LOT)                 | 1,02   | 1,02 | -      | 1,04 |
| Largeur de la tête (niveau yeux) (LAT)    | 0,84   | 0,83 | -      | 0,86 |
| Indice céphalique (LAT x 100 / LOT)       | 82,8   | 83,0 | -      | 85,9 |
| Longueur épine épinotale (moy.)           | 0,09   | 0,14 | -      | 0,15 |
| Indice pétiole (haut. x 100 / long.)      | 47,0   | 42,8 | -      | 45,7 |
| Indice post-pétiole (haut. x 100 / long.) | 94,1   | 76,9 | -      | 81,0 |

De son côté J. WEULERSSE a trouvé cette espèce en CORSE, à 750 m d'altitude (à paraître), ce qui incite à penser que *S. petiolatum* a probablement une distribution géographique plus étendue qu'on ne le pensait.

Relevons pour terminer que par un curieux hasard, dans les deux cas cités plus haut, l'espèce a été récoltée dans des îles (La Corse et la Petite île de Brissago), tout comme l'avait été la première trouvaille d'EMERY à l'Isola del Liri, où il captura la ♀ de *S. petiolatum* en 1896.

#### REMERCIEMENTS

Nous remercions Mademoiselle PAULA PRONINI de nous avoir confié ses récoltes à l'instigation du Professeur WILLY MATTHEY (Université de Neuchâtel) ainsi que le Dr CARLO FRANSCELLA, directeur du Jardin Botanique des îles Brissago qui a facilité nos recherches sur le terrain. Notre reconnaissance s'adresse également au Dr ROBERTO POGGI (Muséum de Gênes) qui nous a fait parvenir le matériel original, et à Madame JANINE WEULERSSE (Muséum de Paris) qui a bien voulu vérifier notre identification. Enfin nous remercions vivement pour leur aide et leurs précieux conseils Monsieur le Dr CLAUDE BESUCHET et Monsieur le Dr DANIEL BURCKHARDT (Muséum de Genève).

#### BIBLIOGRAPHIE

- EMERY, C. 1897. Description de deux Fourmis (Hymén.). *Bull. Soc. ent. Fr.* 1897: 12–14.  
EMERY, C. 1915. Contributo alla conoscenza delle Formiche delle isole italiane. *Annali Mus. civ. Stor. nat. Genova* 6: 244–270.  
EMERY, C. 1916. Formicidae, in: Fauna Entomologica Italiana *Boll. Soc. ent. ital.* 47: 79–275.  
KUTTER, H. 1971. Taxonomische Studien an Schweizer Ameisen (Hymenopt., Formicidae). *Mitt. schweiz. ent. Ges.* 43: 258–271.  
KUTTER, H. 1977. Hymenoptera, Formicidae. *Insecta Helvetica* 6: 298 pp.

(reçu le 21 septembre 1988)