

# Statistische Mitteilungen = Communications statistiques

Objektyp: **Group**

Zeitschrift: **Bulletin des Schweizerischen Elektrotechnischen Vereins, des  
Verbandes Schweizerischer Elektrizitätsunternehmen = Bulletin de  
l'Association Suisse des Electriciens, de l'Association des  
Entreprises électriques suisses**

Band (Jahr): **68 (1977)**

Heft 19

PDF erstellt am: **22.07.2024**

## **Nutzungsbedingungen**

Die ETH-Bibliothek ist Anbieterin der digitalisierten Zeitschriften. Sie besitzt keine Urheberrechte an den Inhalten der Zeitschriften. Die Rechte liegen in der Regel bei den Herausgebern.

Die auf der Plattform e-periodica veröffentlichten Dokumente stehen für nicht-kommerzielle Zwecke in Lehre und Forschung sowie für die private Nutzung frei zur Verfügung. Einzelne Dateien oder Ausdrucke aus diesem Angebot können zusammen mit diesen Nutzungsbedingungen und den korrekten Herkunftsbezeichnungen weitergegeben werden.

Das Veröffentlichen von Bildern in Print- und Online-Publikationen ist nur mit vorheriger Genehmigung der Rechteinhaber erlaubt. Die systematische Speicherung von Teilen des elektronischen Angebots auf anderen Servern bedarf ebenfalls des schriftlichen Einverständnisses der Rechteinhaber.

## **Haftungsausschluss**

Alle Angaben erfolgen ohne Gewähr für Vollständigkeit oder Richtigkeit. Es wird keine Haftung übernommen für Schäden durch die Verwendung von Informationen aus diesem Online-Angebot oder durch das Fehlen von Informationen. Dies gilt auch für Inhalte Dritter, die über dieses Angebot zugänglich sind.

## Mittlere Marktpreise – Prix moyens

### Flüssige Brenn- und Treibstoffe – Combustibles et carburants liquides

		August 1977 Août 1977	Vormonat Mois précédent	Vorjahr Année précédente	
Bleibenzin <sup>1)</sup>	Benzine pure/Benzine éthyliée <sup>1)</sup>	Fr./100 l	81.—	82.—	86.—
Dieselöl für strassen- motorische Zwecke <sup>2)</sup>	Carburant Diesel pour véhicules à moteur <sup>2)</sup>	Fr./100 kg	99.70	100.20	99.50
Heizöl Extraleicht <sup>2)</sup>	Huile combustible légère <sup>2)</sup>	Fr./100 kg	32.80	33.30	32.40
Heizöl Mittel <sup>2)</sup>	Huile combustible moyenne (III) <sup>2)</sup>	Fr./100 kg	26.80	26.80	24.50
Heizöl Schwer <sup>2)</sup>	Huile combustible lourde (V) <sup>2)</sup>	Fr./100 kg	24.50	24.20	22.—

<sup>1)</sup> Konsumenten-Zisternenpreise, franko Schweizer Grenze Basel, verzollt inkl. Wust, bei Bezug in einzelnen Bahnkesselwagen.

<sup>2)</sup> Konsumenten-Zisternenpreise (Industrie), franko Basel-Rheinhafen, verzollt exkl. Wust.

<sup>1)</sup> Prix citerne pour consommateurs, franco frontière suisse Bâle, dédouané, ICHA compris, par commande d'au moins 1 wagon-citerne d'environ 15 t.

<sup>2)</sup> Prix pour consommateurs, franco Bâle-port, dédouané, ICHA non compris.

### Metalle – Métaux

		August 1977 Août 1977	Vormonat Mois précédent	Vorjahr Année précédente	
Kupfer/Wirebars <sup>1)</sup>	Cuivre (fils, barres) <sup>1)</sup>	Fr./100 kg	276.—	298.—	382.—
Thaisarco-Zinn <sup>2)</sup>	Etain (Thaisarco) <sup>2)</sup>	Fr./100 kg	2885.—	2530.—	2200.—
Blei <sup>1)</sup>	Plomb <sup>1)</sup>	Fr./100 kg	140.—	142.—	129.—
Rohzink <sup>1)</sup>	Zinc <sup>1)</sup>	Fr./100 kg	131.—	138.—	195.—
Roh-Reinaluminium für elektrische Leiter in Masseln 99,5 % <sup>3)</sup>	Aluminium en lingot pour conducteurs électriques 99,5 % <sup>3)</sup>	Fr./100 kg	280.—	280.—	280.—

<sup>1)</sup> Preis per 100 kg franko Basel, verzollt, bei Mindestmengen von 50 t.

<sup>2)</sup> Preis per 100 kg franko Basel, verzollt, bei Mindestmengen von 5 t.

<sup>3)</sup> Preis per 100 kg franko Empfangsstation bei 10 t und mehr.

<sup>1)</sup> Prix par 100 kg franco Bâle, marchandise dédouanée, chargée sur wagon, par quantité d'au moins 50 t.

<sup>2)</sup> Prix par 100 kg franco Bâle, marchandise dédouanée, chargée sur wagon, par quantité d'au moins 5 t.

<sup>3)</sup> Prix par 100 kg franco gare destinataire, par quantité de 10 t et plus.

## Landesindex der Konsumentenpreise – L'indice suisse des prix à la consommation

	Januar Janvier	Februar Février	März Mars	April Avril	Mai	Juni Juin	Juli Juillet	August Août	Sept.	Okt. Oct.	Nov.	Dez. Déc.
Totalindex/Indice total 1976	165,9	165,8	165,5	165,5	165,2	165,5	165,8	166,4	166,0	166,4	166,7	167,1
1977	167,4	167,5	167,2	167,4	167,3	168,4	168,5	168,5				

Jahresdurchschnitt 1976 – Moyenne annuelle 1976: 166,0

## Grosshandelspreisindex – L'indice suisse des prix de gros

	Januar Janvier	Februar Février	März Mars	April Avril	Mai	Juni Juin	Juli Juillet	August Août	Sept.	Okt. Oct.	Nov.	Dez. Déc.
Totalindex/Indice total 1976	146,1	146,4	147,1	147,6	147,5	148,1	148,4	148,2	148,0	147,6	147,6	147,9
1977	148,3	148,5	149,3	149,4	149,5	149,0	148,4	147,1				

Jahresdurchschnitt 1976 – Moyenne annuelle 1976: 147,5

**Erzeugung und Abgabe elektrischer Energie durch die schweizerischen Elektrizitätswerke der Allgemeinversorgung**

Mitgeteilt vom Eidgenössischen Amt für Energiewirtschaft und vom Verband Schweizerischer Elektrizitätswerke.

Die Statistik umfasst die Erzeugung der Elektrizitätswerke für Elektrizitätsabgabe an Dritte. Nicht inbegriffen ist also die Erzeugung der Selbstproduzenten, d. h. der bahn- und industrie-eigenen Kraftwerke für den eigenen Bedarf.

**Production et distribution d'énergie électrique par les entreprises suisses d'électricité livrant de l'électricité à des tiers**

Communiqué par l'Office fédéral de l'économie énergétique et de l'Union des Centrales Suisses d'Electricité.

La présente statistique concerne uniquement les entreprises d'électricité livrant de l'électricité à des tiers. Elle ne comprend donc pas la part de l'électricité produite par les entreprises ferroviaires et industriels (autoproducteurs) qui est consommée directement par les entreprises.

Monat - Mois	Erzeugung und Bezug - Production et achats										Speicherung - Accumulation															
	Hydraulische Erzeugung		Konventionell-thermische Erzeugung		Erzeugung der Kernkraftwerke		Bezug von den Selbstproduzenten		Abzuziehen: Verbrauch der Speicherpumpen		Total Erzeugung und Bezug, Pumpenenergie abgezogen		+ Einfuhr- - Ausfuhr- überschuss		Inlandabgabe		Inhalt der Speicherbecken am Monatsende		Änderung im Berichtsmonat - Entnahme + Auffüllung							
	75/76	76/77	75/76	76/77	75/76	76/77	75/76	76/77	75/76	76/77	75/76	76/77	75/76	76/77	75/76	76/77	75/76	76/77	75/76	76/77						
1	in GWh (Millionen kWh) - en GWh (millions de kWh)																									
1	2	3	4	5	6	7	8	9	10	11	12	13	%		14	15	16	17	18	19	20	21	22			
Oktober	2369	2116	102	209	684	756	117	118	43	124	3229	3075	-	4,8	-	656	-	469	2573	2606	7593	7262	-	614	+ 419	
November	1959	2011	152	208	696	691	72	74	43	30	2836	2954	+	4,2	+	171	-	132	2665	2822	6770	6549	-	823	- 713	
Dezember	2017	2055	157	190	698	722	87	93	16	14	2943	3046	+	3,2	+	150	-	58	2793	2988	5599	5494	-	1171	- 1055	
Januar	2025	2102	162	224	726	755	68	67	23	13	2958	3135	+	6,0	+	165	-	119	2793	3016	4271	4218	-	1328	- 1276	
Februar	1903	1967	163	160	688	686	60	59	27	37	2787	2835	+	5,4 <sup>2)</sup>	+	125	-	193	2662	2642	2983	3257	-	1288	- 961	
März	2015	2488	147	120	726	750	55	127	14	36	2929	3449	+	17,8	+	137	-	613	2792	2836	1669	2203	-	1314	- 1054	
April	1745	2331	136	105	712	730	42	75	35	45	2600	3196	+	22,9	+	186	-	590	2414	2606	1009	1573	-	660	- 630	
Mai	1824	2951	171	53	608	716	127	224	98	158	2632	3786	+	43,8	+	248	-	1295	2384	2491	1472	2429	+	463	+ 856	
Juni	2151	3434	10	1	248	454	135	243	179	214	2365	3918	+	65,7	+	97	-	1473	2268	2445	2899	4464	+	1427	+ 2035	
Juli	2081		2		522		129		316		2418					201			2217		4846			+	1947	
August	1694		7		479		68		264		1984					277			2261		6039			+	1193	
September	1810		140		683		85		196		2522					35			2487		6843 <sup>1)</sup>			+	804	
Jahr	23593		1349		7470		1045		1254		32203					-	1894		30309							
Winterhalbjahr	12288	12739	883	1111	4218	4360	459	538	166	254	17682	18494	+	5,2 <sup>2)</sup>	+	1404	-	1584	16278	16910				-	6538	- 4640
Sommerhalbjahr	11305		466		3252		586		1088		14521					-	490		14031					+	5174	
April... Avril...	5720	8716	317	159	1568	1900	304	542	312	417	7597	10900	+	43,5	+	531	-	3358	7066	7542				+	1230	+ 2261

<sup>1)</sup> Speichervermögen Ende September 1976: 8360 Millionen kWh.

<sup>2)</sup> Februar 1976 umgerechnet für 28 Monatstage.

<sup>1)</sup> Capacité des réservoirs fin septembre 1976: 8360 millions de kWh.

<sup>2)</sup> Février 1976 corrigé pour tenir compte de l'année bissextile.

Monat - Mois	Inlandabgabe - Fourniture dans le pays														Einfuhr			Ausfuhr		
	Haushalt, Gewerbe und Landwirtschaft		Allgemeine Industrie		Elektrochemie, Elektro-metallurgie und Elektrothermie		Bahnen		Elektrokessel <sup>1)</sup>		Verluste		Total		Veränderung gegenüber dem Vorjahr		Importation		Exportation	
	Usages domestiques, artisanat et agriculture		Industrie en général		Electrochimie, electro-metallurgie et electrothermie		Chemins de fer		Chaudières électriques <sup>1)</sup>		Pertes		Total		Différence par rapport précédente		75/76		76/77	
	75/76	76/77	75/76	76/77	75/76	76/77	75/76	76/77	75/76	76/77	75/76	76/77	75/76	76/77	75/76	76/77	75/76	76/77	75/76	76/77
in GWh (Millionen kWh) - en GWh (millions de kWh)																				
%																				
1	2	3	4	5	6	7	8	9	10	11	12	13	14	15	16	17	18	19	20	
Oktober	1415	1437	512	525	261	280	142	137	1	1	242	226	2573	2606	16	430	309	1086	778	
November	1479	1587	513	545	286	296	136	146	1	-	250	248	2665	2822	+ 1,3	609	582	780	714	
Dezember	1579	1721	505	543	304	317	137	148	1	-	267	259	2793	2988	+ 5,9	784	719	934	777	
Januar	1614	1748	493	547	295	325	136	145	1	1	254	250	2793	3016	+ 7,0	876	777	1041	896	
Februar	1492	1485	495	490	289	287	129	132	-	-	257	248	2662	2642	+ 8,0	755	555	880	748	
März	1538	1565	527	536	329	330	150	153	1	1	248	251	2792	2836	+ 2,8 <sup>2)</sup>	779	543	916	1156	
April	1324	1441	476	509	290	296	118	126	-	-	206	234	2414	2606	+ 1,6	585	375	771	965	
Mai	1311	1364	482	498	275	284	115	119	1	7	200	219	2384	2491	+ 8,0	334	179	582	1474	
Juni	1247	1349	487	517	221	236	111	115	4	4	198	224	2268	2445	+ 4,5	388	87	485	1560	
Juli	1211	1211	449	449	217	217	114	114	6	6	220	220	2217	2217	+ 7,8	413	614	614	614	
August	1251	1251	457	457	216	216	123	123	4	4	210	210	2261	2261		730	453	453	453	
September	1349	1349	514	514	286	286	135	135	2	2	201	201	2487	2487		608	643	643	643	
<b>Jahr</b>	16810		5910		3269		1546		21		2753		30309			7291		9185		
<b>Winterhalbjahr</b>	9117	9543	3045	3186	1764	1835	830	861	4	3	1518	1482	16278	16910	+ 4,5 <sup>2)</sup>	4233	3485	5637	5069	
<b>Sommerhalbjahr</b>	7693		2865		1505		716		17		1235		14031			3058		3548		
April...Juni	3882	4154	1445	1524	786	816	344	360	5	11	604	677	7066	7542	+ 6,7	1307	641	1838	3999	

1) Mit einer Anschlussleistung von 250 kW und mehr und mit brennstoffgefeuerter Ersatzanlage.

2) Februar 1976 umgerechnet für 28 Monatstage.

1) D'une puissance de 250 kW et plus et doublées d'une chaudière à combustible.

2) Février 1976 corrigé pour tenir compte de l'année bissextile.

### Gesamte Erzeugung und Verwendung elektrischer Energie in der Schweiz

Mitgeteilt vom Eidgenössischen Amt für Energiewirtschaft.  
Die nachstehenden Angaben beziehen sich sowohl auf die Erzeugung der Elektrizitätswerke der  
Allgemeinversorgung wie der bahn- und industrieeigenen Kraftwerke (Selbstproduzenten).

### Production et consommation totales d'énergie électrique en Suisse

Communiqué par l'Office fédéral de l'économie énergétique.  
Les chiffres ci-dessous concernent à la fois les entreprises d'électricité livrant de l'électricité  
à des tiers et les entreprises ferroviaires et industrielles (autoproducteurs).

Monat - Mois	Erzeugung - Production										Speicherung - Accumulation											
	Hydraulische Erzeugung		Konventionell-thermische Erzeugung		Erzeugung der Kernkraftwerke		Abziehen: Verbrauch der Speicher-pumpen		Total Erzeugung, Pumpenenergie abgezogen		Veränderung gegenüber Vorjahr		+ Einfuhr-überschuss		Landesverbrauch		Inhalt der Speicherbecken am Monatsende		Änderung im Berichtsmonat			
	75/76	76/77	75/76	76/77	75/76	76/77	75/76	76/77	75/76	76/77	75/76	76/77	75/76	76/77	75/76	76/77	75/76	76/77	75/76	76/77		
1	in GWh (Millionen kWh) - en GWh (millions de kWh)																					
2	%																					
3	2662	2408	153	256	684	756	45	125	3454	3295	-	4,6	688	-	497	2766	2798	7827	7484	19	20	
Oktober	2175	2224	197	255	696	691	44	32	3024	3138	+	3,8	197	-	156	2827	2982	6986	6764	-	634	
November	2226	2266	197	240	698	722	17	15	3104	3213	+	3,5	164	-	66	2940	3147	5775	5678	-	841	
Dezember	2219	2290	210	271	726	755	24	14	3131	3302	+	5,5	174	-	125	2957	3177	4402	4358	-	1211	
Januar	2083	2156	210	207	688	686	27	37	2954	3012	+	5,6 <sup>2)</sup>	136	-	213	2818	2799	3070	3348	-	1086	
Februar	2184	2634	197	168	726	750	14	36	3093	3616	+	16,9	172	-	648	2921	2968	1710	2243	-	1320	
März	1958	2578	178	145	712	730	36	45	2812	3408	+	21,2	228	-	624	2584	2784	1025	1590	-	1010	
April	2163	3387	209	91	608	716	100	160	2880	4034	+	40,1	288	-	1329	2592	2705	1502	2477	-	685	
Mai	2545	3958	43	38	248	454	183	218	2653	4232	+	59,5	132	-	1507	2521	2725	2991	4611	+	887	
Juni	2487		36		522		321		2724				242	-		2482		5003		+	1489	
Juli	2014		44		479		268		2269				243	-		2512		6224		+	2012	
August	2071		180		683		199		2735				67	-		2668		7040 <sup>1)</sup>		+	1221	
September																					+	816
Jahr	26787		1854		7470		1278		34833				-2245			32588						
Winterhalbjahr	13549	14078	1164	1397	4218	4360	171	259	18760	19576	+	4,9 <sup>2)</sup>	-1531	-	1705	17229	17871			-	6761	
Sommerhalbjahr	13238		690		3252		1107		16073				-	714		15359				+	5330	
April...Juni	6666	9923	430	274	1568	1900	319	423	8345	11674	+	39,9	-	648	-	7697	8214			+	1281	
Avril...Juni																					+	2368

<sup>1)</sup> Speichervermögen Ende September 1976: 8600 Millionen kWh.

<sup>2)</sup> Februar 1976 umgerechnet für 28. Monatstage.

<sup>1)</sup> Capacité des réservoirs fin septembre 1976: 8600 millions de kWh.

<sup>2)</sup> Février 1976 corrigé pour tenir compte de l'année bissextile.

Landesverbrauch - Consommation du pays		in GWh (Millionen kWh) - en GWh (millions de kWh)												in GWh - en GWh							
		Haushalt, Gewerbe und Landwirtschaft		Allgemeine Industrie		Elektrochemie, Elektrometallurgie und Elektrothermie		Bahnen		Elektrokessel <sup>1)</sup>		Verluste		Total		Veränderung gegenüber dem Vorjahr		Einfuhr		Ausfuhr	
		Usages domestiques, artisanat et agriculture		Industrie en général		Electrochimie, électrometallurgie et electrothermie		Chemins de fer		Chaudières électriques <sup>1)</sup>		Pertes		Total		Différence par rapport à l'année précédente		Importation		Exportation	
		75/76	76/77	75/76	76/77	75/76	76/77	75/76	76/77	75/76	76/77	75/76	76/77	75/76	76/77	75/76	76/77	75/76	76/77	75/76	76/77
1	Monat - Mois	2	3	4	5	6	7	8	9	10	11	12	13	14	15	16	17	18	19	20	
	Oktober	1440	1462	552	567	335	346	165	159	4	2	270	262	2766	2798	1,2	437	323	1125	820	
	November	1508	1615	549	587	337	343	157	163	1	1	275	273	2827	2982	5,5	614	594	811	750	
	Dezember	1615	1744	538	587	314	344	175	186	2	1	296	285	2940	3147	7,0	790	733	954	799	
	Januar	1650	1773	531	590	313	346	176	183	2	2	285	283	2957	3177	7,4	882	787	1056	912	
	Februar	1527	1516	531	529	305	303	169	171	1	1	285	279	2818	2799	2,9 <sup>2)</sup>	761	562	897	775	
	März	1571	1597	566	574	335	341	169	173	1	2	279	281	2921	2968	1,6	783	552	955	1200	
	April	1350	1469	511	552	330	347	157	164	1	1	235	251	2584	2784	7,7	590	382	818	1006	
	Mai	1332	1391	518	539	356	364	151	158	2	9	233	244	2592	2705	4,4	341	188	629	1517	
	Juni	1268	1388	520	554	347	368	150	160	8	5	228	250	2521	2725	8,1	396	95	528	1602	
	Juli	1239	1239	482	482	348	348	156	156	10	10	247	247	2482	2482		418	418	660	660	
	August	1265	1265	505	505	344	344	154	154	6	6	238	238	2512	2512		740	740	497	497	
	September	1367	1367	553	553	360	360	155	155	4	4	229	229	2668	2668		618	618	685	685	
	Jahr	17132	17132	6356	6356	4024	4024	1934	1934	42	42	3100	3100	32588	32588		7370	7370	9615	9615	
	Winterhalbjahr	9311	9707	3267	3434	1939	2023	1011	1035	11	9	1690	1663	17229	17871	4,3 <sup>2)</sup>	4267	3551	5798	5256	
	Sommerhalbjahr	7821	7425	3089	1645	2085	1079	923	482	31	15	1410	745	15359	8214	6,7	3103	665	3817	4425	
	April...Juni	3950	4248	1549	1645	1033	1079	458	482	11	15	696	745	7697	8214	6,7	1327	665	1975	4425	
	Avril...Juni																				

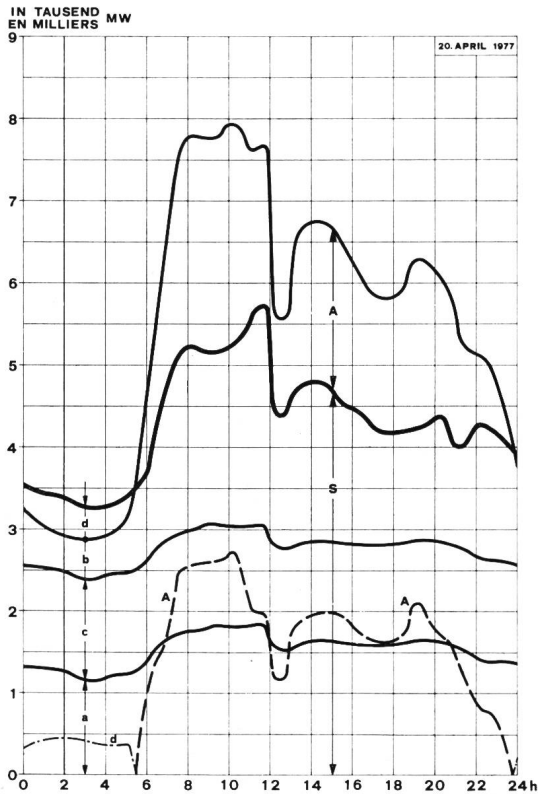
1) Mit einer Anschlussleistung von 250 kW und mehr und mit brennstoffgefeuerter Ersatzanlage.

2) Februar 1976 umgerechnet für 28 Monattage.

1) D'une puissance de 250 kW et plus et doublées d'une chaudière à combustible.

2) Février 1976 corrigé pour tenir compte de l'année bissextile.

**Gesamte Erzeugung und Verwendung elektrischer Energie in der Schweiz <sup>1)</sup>**  
**Production et consommation totales d'énergie électrique en Suisse <sup>1)</sup>**



**1. Verfügbare und aufgetretene Leistungen am dritten Mittwoch, dem 20. April 1977**

**A. Verfügbare Leistung**

Laufwerke auf Grund der Zuflüsse, Tagesmittel	MW	1510
Saisonspeicherwerke, 95% der Ausbauleistung		7310
Thermische und Kernkraftwerke, installierte Leistung		1600
Einfuhrüberschuss zur Zeit der Höchstleistung		—
<b>Total verfügbar</b>		<b>10420</b>

**B. Aufgetretene Höchstleistungen**

Gesamtabgabe	7950
Landesverbrauch	5720
Ausfuhrüberschuss	2720
Einfuhrüberschuss	450

**C. Belastungsdiagramm**  
 (siehe nebenstehende Figur)

- a Laufwerke (inkl. Werke mit Tages- und Wochenspeicher)
- b Saisonspeicherwerke
- c Thermische und Kernkraftwerke
- d Einfuhrüberschuss
- S+A Gesamtbelastung
- S Landesverbrauch
- A Ausfuhrüberschuss

**1. Puissances disponibles et puissances produites le troisième mercredi, le 20 avril 1977**

**A. Puissance disponible**

Centrales au fil de l'eau	MW	1510
moyenne des apports naturels		7310
Centrales à accumulation saisonnière, 95% de la puissance maximum possible		7310
Centrales thermiques et nucléaires, puissance installée		1600
Excédent d'importation au moment de la pointe		—
<b>Total de la puissance disponible</b>		<b>10420</b>

**B. Puissances maxima effectives**

Fourniture totale	7950
Consommation du pays	5720
Excédent d'exportation	2720
Excédent d'importation	450

**C. Diagramme de charge**  
 (voir figure ci-contre)

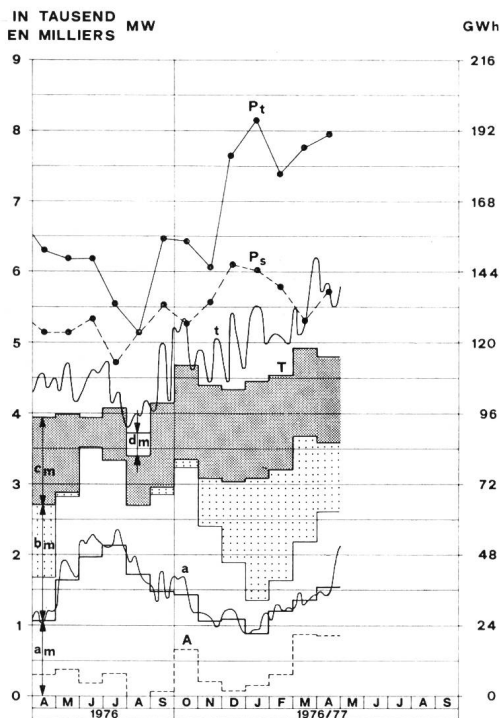
- a Centrales au fil de l'eau (y compris centrales à accumulation journalière et hebdomadaire)
- b Centrales à accumulation saisonnière
- c Centrales thermiques et nucléaires
- d Excédent d'importation
- S+A Charge totale
- S Consommation du pays
- A Excédent d'exportation

**2. Energieerzeugung und -verbrauch am dritten Mittwoch und am darauffolgenden Samstag und Sonntag (in GWh)**

	Mittwoch 20. 4. 77	Samstag 23. 4. 77	Sonntag 24. 4. 77
Laufwerke	36,1	37,8	40,0
Saisonspeicherwerke	66,4	17,2	12,5
Thermische und Kernkraftwerke	29,5	29,1	29,0
Einfuhrüberschuss	—	—	—
<b>Gesamtabgabe</b>	<b>132,0</b>	<b>84,1</b>	<b>81,5</b>
Landesverbrauch	102,8	82,9	75,9
Ausfuhrüberschuss	29,2	1,2	5,6

**2. Production d'énergie et consommation le troisième mercredi et les samedi et dimanche suivants (en GWh)**

	Mercredi 20. 4. 77	Samedi 23. 4. 77	Dimanche 24. 4. 77
Centrales au fil de l'eau	36,1	37,8	40,0
Centrales à accumulation	66,4	17,2	12,5
Centrales thermiques et nucléaires	29,5	29,1	29,0
Excédent d'importation	—	—	—
<b>Fourniture totale</b>	<b>132,0</b>	<b>84,1</b>	<b>81,5</b>
Consommation du pays	102,8	82,9	75,9
Excédent d'exportation	29,2	1,2	5,6



**3. Monatliche Energieerzeugung und Höchstleistungen**

**A. Mittlere tägliche Erzeugung in den einzelnen Monaten**

- am Laufwerke
- bm Speicherwerke, wovon punktierter Teil aus Saisonspeicherwasser
- cm Thermische und Kernkraftwerke
- dm Einfuhrüberschuss

**B. Erzeugung an Mittwochen**

- a Laufwerke
- t Gesamterzeugung und Einfuhrüberschuss

**C. Mittlerer täglicher Verbrauch in den einzelnen Monaten**

- T Gesamtabgabe
- A Ausfuhrüberschuss
- T-A Landesverbrauch

**D. Höchstleistungen am dritten Mittwoch jedes Monats**

- Ps Landesverbrauch
- Pt Gesamtbelastung

**3. Production mensuelle d'énergie et puissances maxima**

**A. Moyenne journalière de la production mensuelle**

- am Centrales au fil de l'eau
- bm Centrales à accumulation, partie pointillée, provenant d'accumulation saisonnière
- cm Production des centrales thermiques et nucléaires
- dm Excédent d'importation

**B. Production des mercredis**

- a Centrales au fil de l'eau
- t Production totale et excédent d'importation

**C. Moyenne journalière de la consommation mensuelle**

- T Fourniture totale
- A Excédent d'exportation
- T-A Consommation du pays

**D. Puissances maxima le troisième mercredi de chaque mois**

- Ps Consommation du pays
- Pt Charge totale

<sup>1)</sup> Die Pumpenergie ist weder bei der Erzeugung noch bei der Verwendung abgezogen.  
<sup>1)</sup> L'énergie de pompage d'accumulation n'est déduite ni du côté de la production ni du côté de la consommation.



# 2x Unkosten senken!

1. Mit Blindleistungs-Kondensatoren sparen Sie Elektroenergie-Kosten — —

*(das ist schon lange kein Geheimnis mehr)*

2. Beim Einkauf einer Kondensatoren-Anlage können Sie Investitions-Kosten einsparen — —

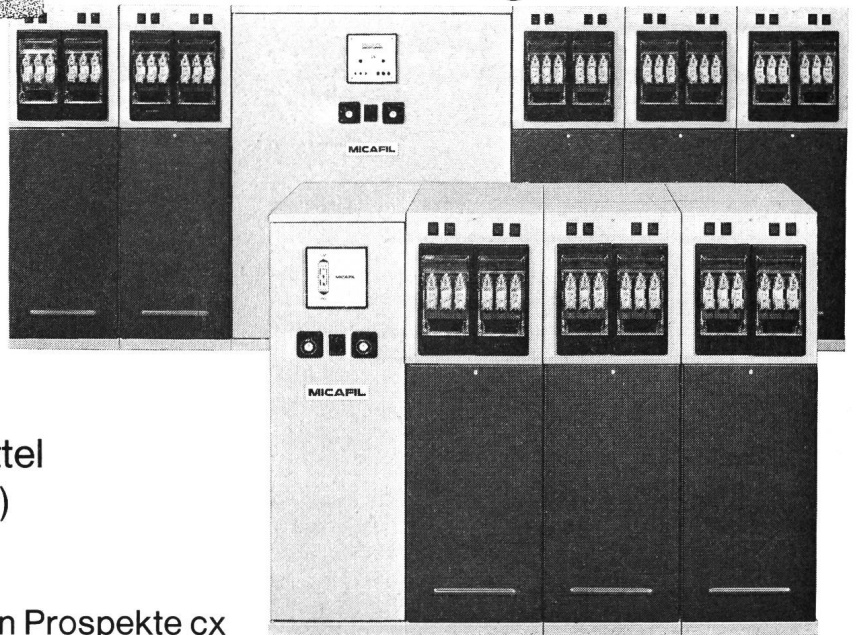
*(seit Micafil-SE-Kondensatoren erhältlich sind, ist auch das kein Geheimnis mehr!)*

## SE-Kondensatoren

eine neue Generation von Blindleistungs-Niederspannungs-Kondensatoren:

- umweltfreundliches, ungiftiges Imprägniermittel
- verlustarm ( $< 0,5 \text{ W/kvar}$ )
- unbrennbar

Verlangen Sie die ausführlichen Prospekte cx

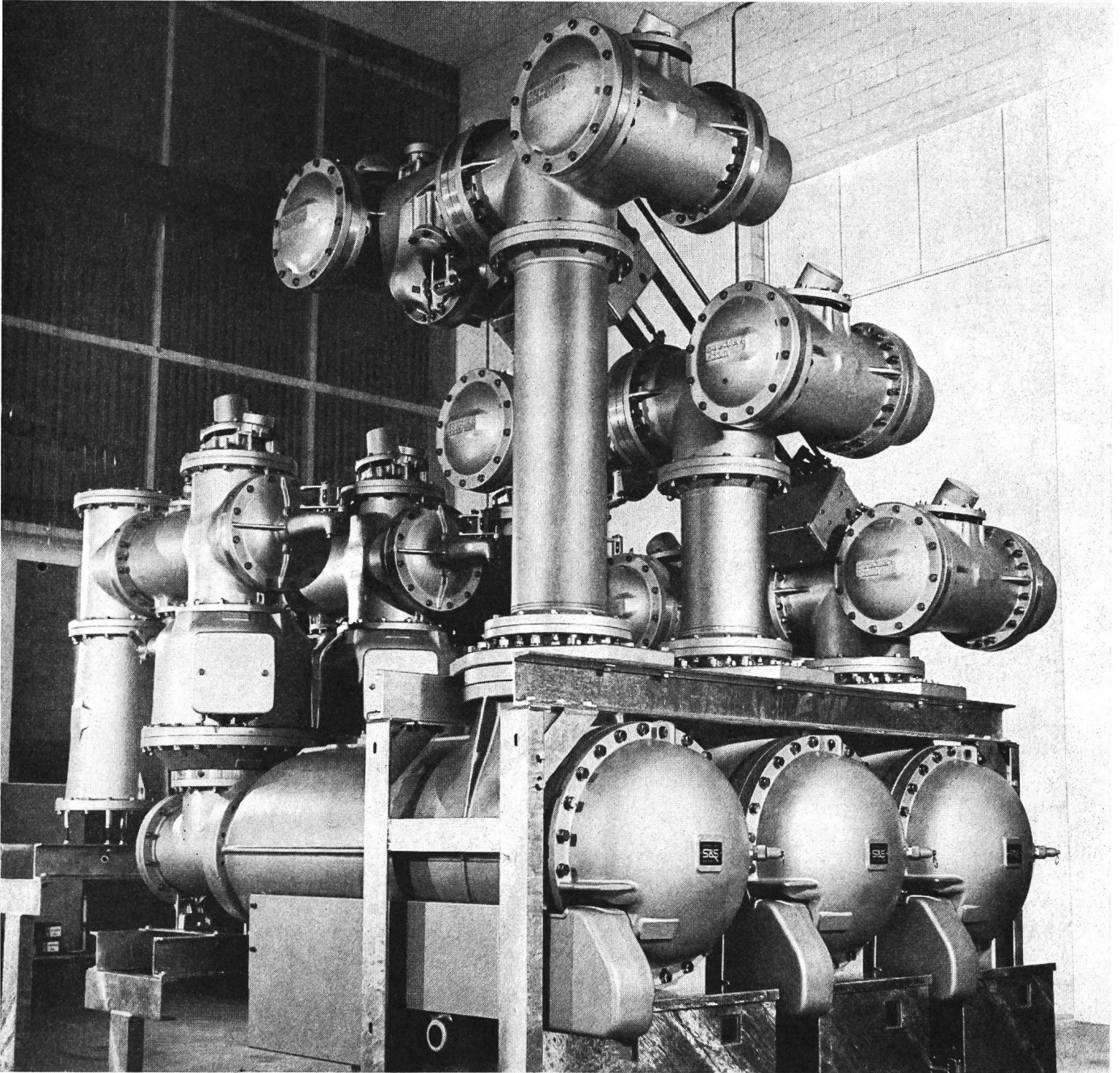


# MICAFIL

Micafil AG CH-8048 Zürich  
Telefon 01-62 52 00 Telex 52560



# B 212 - die **neue** **SF<sub>6</sub>-Anlagengeneration** von Sprecher + Schuh



Basierend auf den ausgezeichneten Betriebserfahrungen mit den bisher gebauten SF<sub>6</sub>-Anlagen, wurde für Spannungen bis 170 kV die neue Baureihe B 212 entwickelt. Ihre besonderen Vorteile sind:

- einfacher, robuster Eindruck-SF<sub>6</sub>-Leistungsschalter
- aussergewöhnlich kleiner Platzbedarf
- einwandfreie Zugänglichkeit zu allen Komponenten
- sehr geringer Unterhaltsaufwand
- Ausbaumöglichkeit bestehender Anlagen ohne Betriebsunterbruch

Sicher sind Sie interessiert, mehr über das neue SF<sub>6</sub>-Anlagensystem B 212 zu erfahren. Rufen Sie uns an, Sie werden überrascht sein, wie wirtschaftlich Ihr Anlagenproblem gelöst werden kann. Unsere Fachleute beraten Sie gerne unverbindlich.

**sprecher+**  
**schuh**

Sprecher + Schuh AG  
5001 Aarau/Schweiz  
Telefon 064/25 21 21

762 E