

# Aus Mitgliedwerken = Informations des membres de l'UCS

Objektyp: **Group**

Zeitschrift: **Bulletin des Schweizerischen Elektrotechnischen Vereins, des Verbandes Schweizerischer Elektrizitätsunternehmen = Bulletin de l'Association Suisse des Electriciens, de l'Association des Entreprises électriques suisses**

Band (Jahr): **74 (1983)**

Heft 18

PDF erstellt am: **22.07.2024**

## **Nutzungsbedingungen**

Die ETH-Bibliothek ist Anbieterin der digitalisierten Zeitschriften. Sie besitzt keine Urheberrechte an den Inhalten der Zeitschriften. Die Rechte liegen in der Regel bei den Herausgebern.

Die auf der Plattform e-periodica veröffentlichten Dokumente stehen für nicht-kommerzielle Zwecke in Lehre und Forschung sowie für die private Nutzung frei zur Verfügung. Einzelne Dateien oder Ausdrucke aus diesem Angebot können zusammen mit diesen Nutzungsbedingungen und den korrekten Herkunftsbezeichnungen weitergegeben werden.

Das Veröffentlichen von Bildern in Print- und Online-Publikationen ist nur mit vorheriger Genehmigung der Rechteinhaber erlaubt. Die systematische Speicherung von Teilen des elektronischen Angebots auf anderen Servern bedarf ebenfalls des schriftlichen Einverständnisses der Rechteinhaber.

## **Haftungsausschluss**

Alle Angaben erfolgen ohne Gewähr für Vollständigkeit oder Richtigkeit. Es wird keine Haftung übernommen für Schäden durch die Verwendung von Informationen aus diesem Online-Angebot oder durch das Fehlen von Informationen. Dies gilt auch für Inhalte Dritter, die über dieses Angebot zugänglich sind.

Benützung der Crossair-Kursflüge zwischen Lugano-Agno und Kloten-Zürich. Ironischerweise verzögerte sintflutartiger Regen den Start in der «Sonnenstube», so dass für die vorgesehene Aussprache über aktuelle Aspekte der gesamtschweizerischen Elektrizitätswirtschaft wenig Zeit blieb.

Der Orientierung über das Kernkraftwerk Leibstadt (durch Dr. Antonio Tiberini) sowie dem Rundgang, der bis ins Innere des Reaktor-Druckgefässes führte, folgten alle Gäste mit grossem Interesse. Nicht zu unterschätzende Bedeutung kam aber auch der Gelegenheit zu persönlichen Kontakten zwischen den Berichtstatterern aus der Südschweiz und Vertretern der Elektrizitätswirtschaft zu, in deren Namen VSE-Präsident Dr. Jörg Bucher die Gäste begrüßte.

Die «Giornata d'informazione Svizzera italiana» wurde im Rahmen der Tätigkeit der Kommission für Information und deren Arbeitsgruppe «Medien» von der VSE-Informationsstelle organisiert und gemeinsam mit der Kernkraftwerk Leibstadt AG durchgeführt. Ci

Die CKW haben die VSE-Informationskampagne für eine gelungene Schaufenster-Ausstellung verwendet. Die 6 Sujets aus der VSE-Inseraten-Serie wurden mit Bild und gekürztem Text in Schlüssel umgestaltet und wandern zur Zeit unter dem Motto «Strom - eine Schlüsselenergie» durch die CKW-Schaufenster in der Innerschweiz. Wie uns die CKW mitteilen, finden die Schaufenster grosse Beachtung. Co



Les CKW ont utilisé la campagne d'information de l'UCS comme thème de vitrines réussies. Les 6 sujets de la série d'annonces de l'UCS ont été transformés en clefs, avec photo et texte raccourci, et sont actuellement présentés dans les vitrines des CKW en Suisse centrale sous la devise «Electricité - une énergie clef». Les CKW nous ont fait savoir que les vitrines attirent largement l'attention. Co

**Vom Wasser syner Chraft**  
Der Museumsverein Laufenburg zeigt mit der Ausstellung «Vom Wasser syner Chraft» im Museum «Schiff» in Laufenburg, wie sich der Mensch vom Mittelalter bis heute die Kraft des Wassers zunutze gemacht hat. Das Thema stammt aus der

Region Laufenburg, deren Landschaft vom Wasser des Rheins geprägt ist und deren Bevölkerung in mannigfacher Weise von der Kraft des Wassers abhing und auch heute noch abhängt.

Die Ausstellung umfasst ein breites Spektrum, von der Ent-

stehung des Wasserrades bis zum modernen Wasserkraftwerk für die Stromerzeugung. An interessantem Anschauungsmaterial fehlt es nicht; gute Bilder, grossformatige Pläne, unzählige Modelle und eine beträchtliche Zahl von Originalstücken tragen bei, den

Besuchern die Entwicklungsgeschichte des Wasserrades möglichst verständlich und interessant zu präsentieren.

Die Ausstellung dauert bis Frühjahr 1984 und ist von Mittwoch bis Freitag je 14-16 Uhr, Samstag/Sonntag je 14-17 Uhr geöffnet (Eintritt frei). Co

## Aus Mitgliedswerken Informations des membres de l'UCS



### 75 Jahre Elektrizitätswerk des Kantons Schaffhausen

Am 24. Juni 1983 konnte das Elektrizitätswerk des Kantons Schaffhausen (EKS) in Anwesenheit zahlreicher prominenter Gäste sein 75jähriges Bestehen feiern. Regierungsrat Ernst Neukomm begrüßte die Teilnehmer und gab in seiner

Festansprache, nach einem kurzen historischen Überblick, ein klares und persönlich durchdachtes Bild der schweizerischen Energie- und Elektrizitätspolitik unter dem Titel «Ohne Scheuklappen die Energieprobleme angehen». Als weiterer prominenter Referent beleuchtete Dr. E. Kiener, Direktor des Bundesamtes für

Energiewirtschaft, dieselben Themen aus der Sicht seines Departementes. Unter anderem führte er aus: «Der Bundesrat lehnt bekanntlich die beiden Initiativen (Atom- und Energieinitiative) ab, weil sie seinen energiepolitischen Vorstellungen widersprechen. Er ist dagegen, dass die Energieversorgung zur Durchsetzung gesell-

schaftspolitischer Vorstellungen verwendet wird. Der Bundesrat ist der Ansicht, dass der Energieversorgung eine dienende und nicht eine steuernde Funktion zukommen muss. Aus der Sicht der Landesregierung ist bekanntlich ein massvoller Ausbau der Kernenergie erforderlich, und sie wendet sich auch gegen unangemessene

Einzelvorschriften, insbesondere aber gegen Streusubventionen und eine zweckgebundene Energiesteuer. Die Energieinitiative enthält einige durchaus sinnvolle Vorkehren; sie schießt aber in verschiedener Hinsicht weit über eine vernünftige energiepolitische Zielsetzung hinaus. Eine Annahme

der Atominitiative würde uns einer wichtigen energiepolitischen Option berauben und, nach der Ausserbetriebnahme bestehender Werke, Versorgungsschwierigkeiten verursachen, denn schon heute stammen gegen 30 Prozent unseres Stroms aus Kernkraftwerken.»

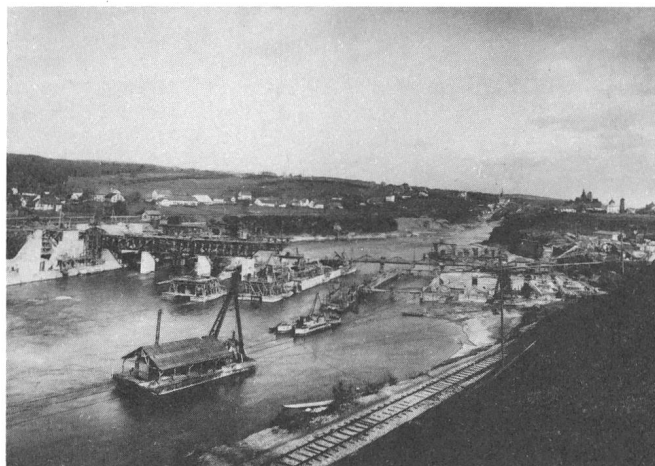
Das EKS ist eines der ältesten

Kantonswerke; bereits 1908 nahmen alle Gemeinden des Kantons Schaffhausen mit grosser Mehrheit das Gesetz über die Schaffung eines kantonalen Elektrizitätswerkes an. Heute bezieht das EKS den weitaus grössten Teil der von ihm verteilten elektrischen Energie von den NOK und ver-

sorgt damit alle Gemeinden im Kanton Schaffhausen, ausser Hallau und der Stadt Schaffhausen. Mehr als die Hälfte des EKS-Stromes geht an grenznahe Gemeinden in Deutschland. Diese beachtliche Leistung erbringt das EKS mit rund 100 vollamtlichen Mitarbeitern. Ro

## 75 Jahre Kraftwerk Laufenburg - ein Stück Elektrizitätsgeschichte

Im Mai 1983 konnte das Wasserkraftwerk Laufenburg am Rhein sein 75jähriges Betriebsjubiläum feiern. Aus der Erfahrung heraus, dass bei offiziellen Anlässen die Presse leicht etwas «untergeht», wurde ihr ein separater Anlass gewidmet. Dr. Hans Bergmaier, Präsident des Verwaltungsrates, gab einen interessanten historischen Rückblick in die bewegten Gründungsjahre des Kraftwerks Laufenburg und skizzierte dann mit eindrücklicher Klarheit die Situation des Unternehmens und der aus ihm hervorgegangenen Elektrizitätsgesellschaft Laufenburg (EGL) in der gesamtschweizerischen heutigen Elektrizitätswirtschaft. Abschliessend schilderte er in diesem Zusammenhang die realen Folgen, falls die Atom- und die Energieinitiative angenommen werden sollten. Weitere Referate befassten sich mit der Versorgungsaufgabe und den technischen Anlagen.



**Bau des Kraftwerkes Laufenburg**  
Links: Stauwehr  
Rechts: Fundamente des Maschinenhauses

Wer zurückrechnet, wird bald bemerken, dass die Inbetriebnahme des Kraftwerks Laufenburg in eine schwierige Zeit fiel: Oktober 1914, zwei Monate nach Ausbruch des Ersten Weltkrieges. Die wirtschaftlichen Folgen des Krieges

bewirkten, dass das Kraftwerk während der folgenden zehn Jahre mit Strom-Absatzschwierigkeiten zu kämpfen hatte. Heute versorgt es rund 277 000 Einwohner im Süden Baden-Württembergs, auf deutschem Gebiet also, und vier aargau-

ische Gemeinden mit total rund 5000 Einwohnern.

Seit dem Zweiten Weltkrieg engagierte sich das Kraftwerk Laufenburg immer stärker im internationalen Stromaustausch, einer naheliegenden Aufgabe für ein Grenzkraftwerk. Diese Tätigkeit nahm mit der Zeit einen solchen Umfang an, dass 1956 aus der bestehenden AG die Elektrizitätsgesellschaft Laufenburg (EGL) ausgegliedert wurde, die ja heute zu einem wichtigen Knotenpunkt des westeuropäischen Verbundnetzes geworden ist.

1958 wurden dann die Leitungsnetze Deutschlands, Frankreichs und der Schweiz im «Stern von Laufenburg» verbunden und parallelgeschaltet.

Sofern die 1986 auslaufende Konzession des Kraftwerks erneuert wird, können auch die bestehenden Pläne für den Einbau einer grossen Rohrturbinen-Maschinengruppe mit einer Jahresleistung von rund 80 Mio kWh realisiert werden.

Ro

## Kraftwerke Linth-Limmern AG

Die Kraftwerke Linth-Limmern AG (KLL), ein Partnerwerk der NOK, hat im vergangenen Frühjahr im Rahmen einer Jubiläums-Generalversammlung in der Kraftwerkzentrale Tierfeld ihr fünfundzwanzigjähriges Bestehen gefeiert. Unter den Vergabungen von gesamthaft 200 000 Franken figurierte auch ein namhafter Beitrag an das Dorfmuseum Linthal für eine Jubiläumsausstellung «25 Jahre KLL».

Das Ortsmuseum hat seit 1977 Gastrecht im Erdgeschoss des vor 450 Jahren erbauten Landvogt-Schiesser-Hauses an der Matt. Die Ausstellung wird vom umsichtigen Museumsleiter Heinrich Stüssi jedes Jahr



neu einem bestimmten Thema gewidmet und während der Sommer- und Herbstmonate einheimischen und fremden Be-

suchern gezeigt.

Heuer also sind es die Kraftwerke Linth-Limmern, die sich den Museumsbesuchern präsen-

tieren. Die Gestalter des NOK-Informationspavillons Böttstein und der NOK-Wanderausstellung haben in enger Zusammenarbeit mit dem Linthaler Dorfchronisten und den Linth-Limmern-Werken eine eindrückliche Schau zusammengetragen. In Wort und Bild wird nicht so sehr die Energieproduktion der KLL beschrieben, als vielmehr die vielfältigen und engen Verbindungen der Kraftwerksgesellschaft mit der Standortgemeinde hervorgehoben.

Das Linthaler Dorfmuseum lohnt einen Abstecher, dies namentlich im Rahmen einer KLL-Werkbesichtigung. Das Museum ist an Wochenenden oder nach Vereinbarung geöffnet; die Ausstellung dauert noch bis Ende September.