

# Statistische Mitteilungen = Communications statistiques

Objektyp: **Group**

Zeitschrift: **Bulletin des Schweizerischen Elektrotechnischen Vereins, des  
Verbandes Schweizerischer Elektrizitätsunternehmen = Bulletin de  
l'Association Suisse des Electriciens, de l'Association des  
Entreprises électriques suisses**

Band (Jahr): **76 (1985)**

Heft 16

PDF erstellt am: **22.07.2024**

## **Nutzungsbedingungen**

Die ETH-Bibliothek ist Anbieterin der digitalisierten Zeitschriften. Sie besitzt keine Urheberrechte an den Inhalten der Zeitschriften. Die Rechte liegen in der Regel bei den Herausgebern.

Die auf der Plattform e-periodica veröffentlichten Dokumente stehen für nicht-kommerzielle Zwecke in Lehre und Forschung sowie für die private Nutzung frei zur Verfügung. Einzelne Dateien oder Ausdrucke aus diesem Angebot können zusammen mit diesen Nutzungsbedingungen und den korrekten Herkunftsbezeichnungen weitergegeben werden.

Das Veröffentlichen von Bildern in Print- und Online-Publikationen ist nur mit vorheriger Genehmigung der Rechteinhaber erlaubt. Die systematische Speicherung von Teilen des elektronischen Angebots auf anderen Servern bedarf ebenfalls des schriftlichen Einverständnisses der Rechteinhaber.

## **Haftungsausschluss**

Alle Angaben erfolgen ohne Gewähr für Vollständigkeit oder Richtigkeit. Es wird keine Haftung übernommen für Schäden durch die Verwendung von Informationen aus diesem Online-Angebot oder durch das Fehlen von Informationen. Dies gilt auch für Inhalte Dritter, die über dieses Angebot zugänglich sind.

# Statistische Mitteilungen

## Communications statistiques

### Landesindex der Konsumentenpreise - L'indice suisse des prix à la consommation

	Januar Janvier	Februar Février	März Mars	April Avril	Mai	Juni Juin	Juli Juillet	August Août	Sept.	Okt. Oct.	Nov.	Dez. Déc.
Totalindex/Indice total 1982												100,0
1983	99,9	100,0	100,2	100,5	100,6	101,0	100,8	101,1	101,2	101,4	102,1	102,1
1984	102,5	102,9	103,5	103,7	103,5	103,8	103,6	104,0	103,9	104,6	105,1	105,1
1985	106,1	107,0	107,6	107,5	107,4	107,3	107,1					

Jahresdurchschnitt - Moyenne annuelle: 1982: 98,0, 1983: 100,9, 1984: 103,9

### Grosshandelspreisindex - L'indice suisse des prix de gros

	Januar Janvier	Februar Février	März Mars	April Avril	Mai	Juni Juin	Juli Juillet	August Août	Sept.	Okt. Oct.	Nov.	Dez. Déc.
Totalindex/Indice total 1983	168,9	168,2	168,1	168,9	169,3	170,0	170,0	170,8	171,5	170,9	171,4	172,0
1984	172,9	173,2	174,8	175,1	175,5	175,3	175,8	175,8	176,9	177,1	177,0	177,0
1985	179,7	180,8	181,0	181,1	180,6	180,2	178,9					

Jahresdurchschnitt - Moyenne annuelle 1983: 170,0, 1984: 175,5 (Jahresdurchschnitt 1963 = 100 - Moyenne annuelle 1963 = 100)

### Mittlere Marktpreise - Prix moyens

#### Flüssige Brenn- und Treibstoffe - Combustibles et carburants liquides

		Juli 1985 Juillet 1985	Vormonat Mois précédent	Vorjahr Année précédente	
Superbenzin (verbleit) <sup>1)</sup>	Benzine super (avec plom) <sup>1)</sup>	Fr./100 l	118.30	113.-	110.-
Dieselöl für strassen- motorische Zwecke <sup>2)</sup>	Carburant Diesel pour véhicules à moteur <sup>2)</sup>	Fr./100 kg	129.10	127.20	125.60
Heizöl Extraleicht <sup>2)</sup>	Huile combustible légère <sup>2)</sup>	Fr./100 kg	60.70	61.10	59.80
Heizöl Schwer <sup>3)</sup>	Huile combustible lourde (V) <sup>3)</sup>	Fr./100 kg	38.20	40.50	46.90

<sup>1)</sup> Konsumenten-Zisternenpreise, franko Schweizer Grenze Basel, verzollt inkl. Wust, bei Bezug in einzelnen Bahnkesselwagen.

<sup>2)</sup> Konsumenten-Zisternenpreise (Industrie), franko Basel-Rheinhafen, verzollt exkl. Wust.

<sup>3)</sup> Stichtag: 27. des Monats

<sup>1)</sup> Prix citerne pour consommateurs, franco frontière suisse Bâle, dédouané, ICHA compris, par commande d'au moins 1 wagon-citerne d'environ 15 t.

<sup>2)</sup> Prix pour consommateurs, franco Bâle-port, dédouané, ICHA non compris.

<sup>3)</sup> Jour de référence: le 27 du mois

### Metalle - Métaux

		Juli 1985 Juillet 1985	Vormonat Mois précédent	Vorjahr Année précédente	
Higher Grade Cu-Kathoden <sup>1)</sup>	Cathode de cuivre (Higher Grade) <sup>1)</sup>	Fr./100 kg	363.-	377.-	336.-
Thaisarco-Zinn <sup>2)</sup>	Etain (Thaisarco) <sup>2)</sup>	Fr./100 kg	3085.-	3290.-	3075.-
Blei <sup>1)</sup>	Plomb <sup>1)</sup>	Fr./100 kg	114.-	125.-	130.-
Rohzink <sup>1)</sup>	Zinc <sup>1)</sup>	Fr./100 kg	186.-	212.-	223.-
Roh-Reinaluminium für elektrische Leiter in Masseln 99,5% <sup>3)</sup>	Aluminium en lingot pour conducteurs électriques 99,5% <sup>3)</sup>	Fr./100 kg	345.-	345.-	345.-

<sup>1)</sup> Preis per 100 kg franko Basel, verzollt, bei Mindestmengen von 50 t.

<sup>2)</sup> Preis per 100 kg franko Basel, verzollt, bei Mindestmengen von 5 t.

<sup>3)</sup> Preis per 100 kg franko Empfangsstation bei 10 t und mehr.

<sup>1)</sup> Prix par 100 kg franco Bâle, marchandise dédouanée, chargée sur wagon, par quantité d'au moins 50 t.

<sup>2)</sup> Prix par 100 kg franco Bâle, marchandise dédouanée, chargée sur wagon, par quantité d'au moins 5 t.

<sup>3)</sup> Prix par 100 kg franco gare destinataire, par quantité de 10 t et plus.

# Erzeugung, Verbrauch und Leistungen elektrischer Energie an einzelnen Tagen

(Mitgeteilt vom Bundesamt für Energiewirtschaft)

# Production, consommation et puissances d'énergie électrique à certains jours

(Communication de l'Office fédéral de l'énergie)

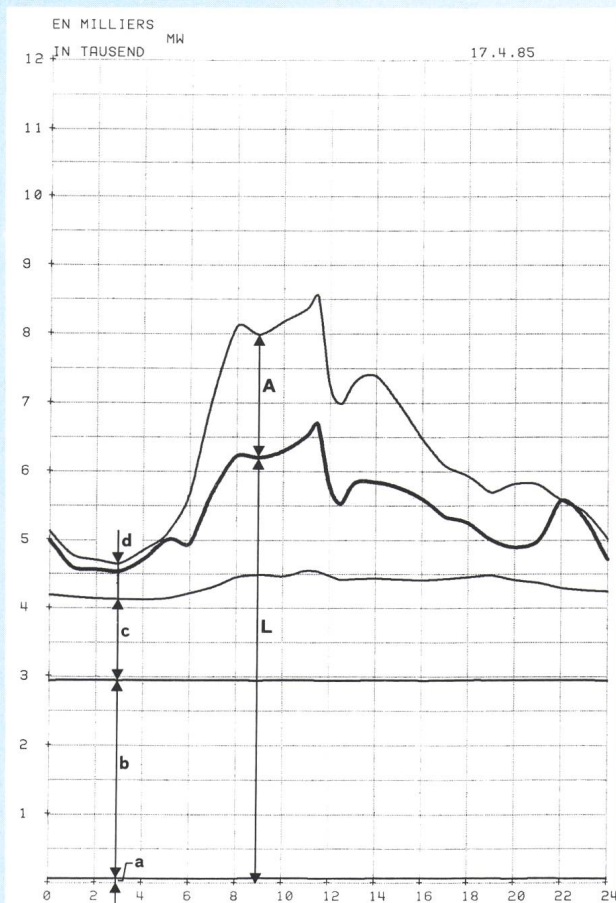
## Erzeugung und Verbrauch (in GWh) Production et consommation (en GWh)

April 1985

Avril 1985

	Mittwoch Mercredi 3.4.85	Mittwoch Mercredi 10.4.85	Mittwoch Mercredi 17.4.85	Samstag Samedi 20.4.85	Sonntag Dimanche 21.4.85	Mittwoch Mercredi 24.4.85	
Konv.-thermische Kraftwerke	2,0	2,0	1,8	1,8	1,9	1,9	Centrales thermiques classiques
+ Kernkraftwerke	68,8	69,0	69,1	68,9	68,8	69,2	+ Centrales nucléaires
+ Laufwerke	29,4	36,8	33,2	31,3	32,0	40,5	+ Centrales au fil de l'eau
+ Speicherwerke	42,4	46,1	46,1	14,8	10,9	52,7	+ Centrales à accumulation
+ Einfuhrüberschuss	-	-	-	-	-	-	+ Excédent d'importation
= Gesamtabgabe	142,6	153,9	150,2	116,8	113,6	164,3	= Fourniture totale
- Ausfuhrüberschuss	14,7	21,1	20,8	13,9	18,9	35,6	- Excédent d'exportation
= Landesverbrauch mit Speicherpumpen	127,9	132,8	129,4	102,9	94,7	128,7	= Consommation du pays avec pompage
- Speicherpumpen	0,8	1,0	0,9	-	-	1,3	- Pompage d'accumulation
= Landesverbrauch ohne Speicherpumpen	127,1	131,8	128,5	-	-	127,4	= Consommation du pays sans pompage

## Leistungen am dritten Mittwoch des Monats Puissances au troisième mercredi du mois



## Verfügbare und aufgetretene Leistungen am 17.4.1985

### A. Verfügbare Leistung

Laufwerke auf Grund der Zuflüsse, Tagesmittel	MW	1385
Saisonspeicherwerke, 95% der Ausbauleistung		7630
Konv.-thermische Kraftwerke und Kernkraftwerke, Engpass-Nettoleistung		3580
Einfuhrüberschuss zur Zeit der Höchstleistung		-
<b>Total verfügbar</b>		<b>12595</b>

### B. Aufgetretene Höchstleistung

Gesamtabgabe	8528
Landesverbrauch mit Speicherpumpen ohne Speicherpumpen	6690
Einfuhrüberschuss	3
Ausfuhrüberschuss	1879
Speicherpumpen	73

### C. Belastungsdiagramm (siehe nebenstehende Figur)

- a Konv.-therm. Kraftwerke
- b Kernkraftwerke
- c Laufwerke
- d Speicherwerke
- e Einfuhrüberschuss
- A Ausfuhrüberschuss
- P Speicherpumpen
- L Landesverbrauch ohne Speicherpumpen

Mittlere Aussentemperatur in den Verbrauchszentren: 10 °C

## Puissances disponibles et puissances produites le 17.4.1985

### A. Puissance disponible

Centrales au fil de l'eau moyenne des apports naturels	MW	1385
Centrales à accumulation saisonnière, 95% de la puissance maximum possible		7630
Centrales thermiques-class. et nucléaires, puissance nette maximum possible		3580
Excédent d'importation au moment de la pointe		-
<b>Total de la puissance disp.</b>		<b>12595</b>

### B. Puissances maxima effectives

Fourniture totale	8528
Consommation du pays avec pompage d'accumulation sans pompage d'accumulation	6690
Excédent d'importation	3
Excédent d'exportation	1879
Pompage d'accumulation	73

### C. Diagramme de charge (voir figure ci-contre)

- a Centrales therm.-classiques
- b Centrales nucléaires
- c Centrales au fil de l'eau
- d Centrales à accumulation
- e Excédent d'importation
- A Excédent d'exportation
- P Pompage d'accumulation
- L Consom. du pays sans pompage d'accumulation

Température extérieure moyenne dans les centres de consommation: 10 °C

# Erzeugung, Verbrauch und Leistungen elektrischer Energie an einzelnen Tagen

(Mitgeteilt vom Bundesamt für Energiewirtschaft)

# Production, consommation et puissances d'énergie électrique à certains jours

(Communication de l'Office fédéral de l'énergie)

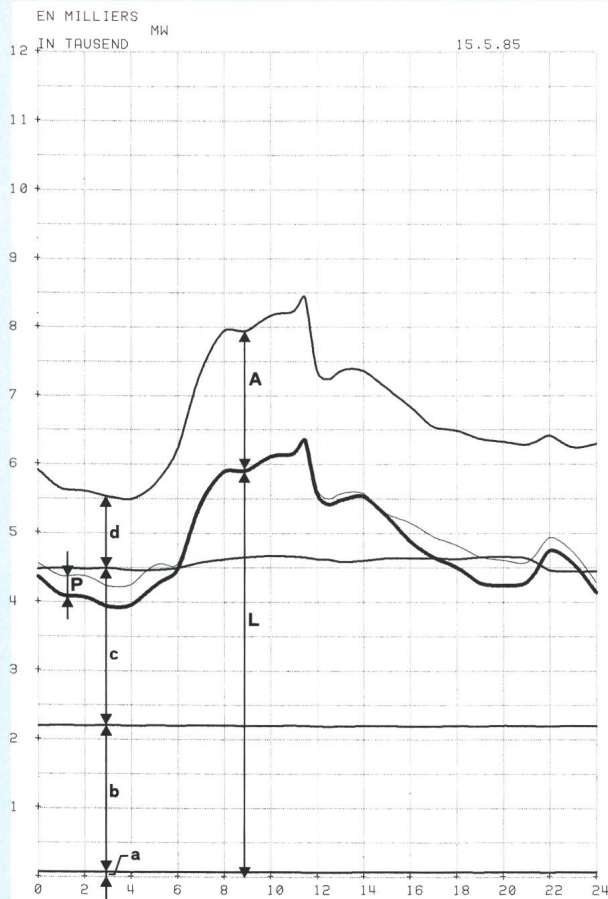
## Erzeugung und Verbrauch (in GWh) Production et consommation (en GWh)

Mai 1985

Mai 1985

	Mittwoch Mercredi 1.5.85	Mittwoch Mercredi 8.5.85	Mittwoch Mercredi 15.5.85	Samstag Samedi 18.5.85	Sonntag Dimanche 19.5.85	Mittwoch Mercredi 22.5.85	Mittwoch Mercredi 29.5.85	
Konv.-thermische Kraftwerke	1,7	1,9	1,8	1,7	1,7	1,8	1,8	Centrales thermiques classiques
+ Kernkraftwerke	68,0	59,8	51,2	51,2	53,2	59,7	59,3	+ Centrales nucléaires
+ Laufwerke	34,1	43,1	55,0	53,9	52,5	58,3	60,8	+ Centrales au fil de l'eau
+ Speicherwerke	19,9	46,2	50,1	31,7	30,7	52,8	65,1	+ Centrales à accumulation
+ Einfuhrüberschuss	-	-	-	-	-	-	-	+ Excédent d'importation
= Gesamtabgabe	123,7	151,0	158,1	138,5	138,1	172,6	187,0	= Fourniture totale
- Ausfuhrüberschuss	11,5	18,5	39,9	40,7	44,3	46,5	56,1	- Excédent d'exportation
= Landesverbrauch mit Speicherpumpen	112,2	132,5	118,2	97,8	93,8	126,1	130,9	= Consommation du pays avec pompage
- Speicherpumpen	3,3	1,0	5,2	-	-	4,6	7,2	- Pompage d'accumulation
= Landesverbrauch ohne Speicherpumpen	108,9	131,5	113,0	-	-	121,5	123,7	= Consommation du pays sans pompage

## Leistungen am dritten Mittwoch des Monats Puissances au troisième mercredi du mois



## Verfügbare und aufgetretene Leistungen am 15.5.1985

### A. Verfügbare Leistung

Laufwerke auf Grund der Zuflüsse, Tagesmittel	MW	2295
Saisonspeicherwerke, 95% der Ausbauleistung		7630
Konv.-thermische Kraftwerke und Kernkraftwerke, Engpass-Nettoleistung		3580
Einfuhrüberschuss zur Zeit der Höchstleistung		-
<b>Total verfügbar</b>		<b>13505</b>

### B. Aufgetretene Höchstleistung

Gesamtabgabe	8418
Landesverbrauch mit Speicherpumpen ohne Speicherpumpen	6347
Einfuhrüberschuss	-
Ausfuhrüberschuss	2071
Speicherpumpen	379

### C. Belastungsdiagramm (siehe nebenstehende Figur)

- a Konv.-therm. Kraftwerke
- b Kernkraftwerke
- c Laufwerke
- d Speicherwerke
- e Einfuhrüberschuss
- A Ausfuhrüberschuss
- P Speicherpumpen
- L Landesverbrauch ohne Speicherpumpen

Mittlere Aussentemperatur in den Verbrauchszentren: 15 °C

## Puissances disponibles et puissances produites le 15.5.1985

### A. Puissance disponible

Centrales au fil de l'eau	MW	2295
Centrales à accumulation saisonnière, 95% de la puissance maximum possible		7630
Centrales thermiques-class. et nucléaires, puissance nette maximum possible		3580
Excédent d'importation au moment de la pointe		-
<b>Total de la puissance disponible</b>		<b>13505</b>

### B. Puissances maxima effectives

Fourniture totale	8418
Consommation du pays avec pompage d'accumulation sans pompage d'accumulation	6347
Excédent d'importation	-
Excédent d'exportation	2071
Pompage d'accumulation	379

### C. Diagramme de charge (voir figure ci-contre)

- a Centrales therm.-classiques
- b Centrales nucléaires
- c Centrales au fil de l'eau
- d Centrales à accumulation
- e Excédent d'importation
- A Excédent d'exportation
- P Pompage d'accumulation
- L Consom du pays sans pompage d'accumulation

Température extérieure moyenne dans les centres de consommation: 15 °C

## Gesamte Erzeugung und Abgabe elektrischer Energie in der Schweiz

Mitgeteilt vom Bundesamt für Energiewirtschaft.

Die nachstehenden Angaben beziehen sich sowohl auf die Erzeugung der Elektrizitätswerke der Allgemeinversorgung wie der bahn- und industrieeigenen Kraftwerke (Selbstproduzenten).

## Production et consommation totales d'énergie électrique en Suisse

Communication de l'Office fédéral de l'énergie.

Les chiffres ci-dessous concernent à la fois les entreprises d'électricité livrant de l'électricité à des tiers et les entreprises ferroviaires et industrielles (autoproductions).

	Landeserzeugung - Production nationale						Abziehen: Verbrauch der Speicherpumpen		Nettoerzeugung - Production nette		Ausfuhr	+ Einfuhr - Ausfuhrüberschuss	Landesverbrauch	
	Hydraulische Erzeugung		Erzeugung der Kernkraftwerke		Konventionell-thermische Erzeugung		Total		A deduire: Pompage d'accumulation	Exportation				Solde importateur + et exportateur - 10 = 8 - 9
	1	2	3	4 = 1 + 2 + 3	5	6 = 4 - 5	7	8			9			
	in GWh (Millionen kWh) - en GWh (millions de kWh)													
	1984	1985	1984	1985	1984	1985	1984	1985	1984	1985	1984	1985	1984	1985
Januar	2310	2761	1407	2106	138	135	3855	5002	37	18	1687	1473	1451	1845
Februar	2447	2422	1334	1928	119	118	3900	4468	14	26	1626	1085	1566	1537
März	2261	2244	1429	2119	101	92	3791	4455	22	25	1674	1282	1452	1604
April	1898	2075	1380	2060	61	50	3339	4185	93	71	1523	1259	1347	1910
Mai	2735	2871	1293	1840	46	50	4074	4761	90	188	1229	1004	1772	2124
Juni	3334	674	674	674	43		4051	251	251		1113		1732	
Juli	3510	1400	1400	1400	45		4955	352	352		717		2262	
August	2913	1123	1123	1123	43		4079	262	262		851		1522	
September	2671	1686	1686	1686	44		4401	224	224		1252		2064	
Oktober	2717	1616	1616	1616	61		4394	53	53		1342		2038	
November	2053	1985	1985	1985	82		4120	25	25		1578		1843	
Dezember	2023	2069	2069	2069	101		4193	21	21		1714		1952	
1. Quartal	7018	7427	4170	6153	358	345	11546	13925	73	69	4987	3840	4469	4986
2. Quartal	7967	3347	3347	3347	150		11464	434	434		3865		4851	
3. Quartal	9094	4209	4209	4209	132		13435	838	838		2820		5848	
4. Quartal	6793	5670	5670	5670	244		12707	99	99		4634		5833	
Kalenderjahr	30872	17396	17396	17396	884		49152	1444	1444		16306		21001	
1. Semester														
2. Semester														
1983/84	1984/85	1983/84	1984/85	1983/84	1984/85	1983/84	1984/85	1983/84	1984/85	1983/84	1984/85	1983/84	1984/85	1983/84
13527	14220	8401	11823	678	589	22606	26632	209	168	9640	8474	8838	10819	802
17061	7556	7556	7556	282	282	24899	1272	1272		6685		10699		-4014
30588	15957	15957	15957	960		47505	1481	1481		16325		19537		-3212
Semestre d'hiver														
Semestre d'été														
1983/84	1984/85	1983/84	1984/85	1983/84	1984/85	1983/84	1984/85	1983/84	1984/85	1983/84	1984/85	1983/84	1984/85	1983/84
23199	24119	23199	23199	23199	23199	23199	23199	23199	23199	23199	23199	23199	23199	23199
19613		19613		19613		19613		19613		19613		19613		19613
42812		42812		42812		42812		42812		42812		42812		42812

**Gesamter Verbrauch**

**Consommation totale**

	Landesverbrauch		Verluste		Endverbrauch Consommation finale		Speicherung - Accumulation				Füllungsgrad	
	Consommation du pays		Pertes		Total	Veränderung	Inhalt der Speicherbecken am Monatsende <sup>1)</sup>		Änderung im Berichtsmonat - Entnahme + Auffüllung			Degré de remplissage
	1984	1985	1984	1985			1984	1985	1984	1985		
	11 = 6 + 10	12	13 = 11 - 12		14	in GWh - en GWh		16		17		
	in GWh (Millionen kWh) - en GWh (millions de kWh)		%		%		in GWh - en GWh		%		%	
	1984	1985	1984	1985	1984	1985	1984	1985	1984	1985	1984	1985
Januar	4054	4612	304	334	3750	4278	4170	4048	1224	1830	50,2	48,7
Februar	3946	3990	302	302	3644	3688	2681	2700	-1489	-1348	32,3	32,5
März	3991	4108	315	322	3676	3786	1284	1401	-1397	-1299	15,5	16,9
April	3422	3463	284	287	3138	3176	908	974	-376	-427	10,9	11,7
Mai	3441	3453	265	264	3176	3189	784	1647	-124	+673	9,4	19,8
Juni	3181	237	237		2944		2671		+1887		32,1	
Juli	3058	255	255		2803		5185		+2514		62,4	
August	3146	249	249		2897		6792		+1607		81,7	
September	3365	255	255		3110		7801		+1009		93,9	
Oktober	3645	290	290		3355		7565		-236		91,0	
November	3830	293	293		3537		6763		-802		81,4	
Dezember	3934	299	299		3635		5878		-885		70,7	
1. Quartal	11991	12710	921	958	11070	11752			-4110	-4477		
2. Quartal	10044	786	786		9258				+1387			
3. Quartal	9569	759	759		8810				+5130			
4. Quartal	11409	882	882		10527				-1923			
<b>Kalenderjahr</b>	43013	3348	3348		39665				+484			
	1983/84	1984/85	1983/84	1984/85	1983/84	1984/85			1983/84	1984/85		
<b>Winterhalbjahr</b>	23199	24119	1797	1840	21402	22279			-6617	-6400		
<b>Sommerhalbjahr</b>	19613	1545	1545		18068				+6517			
<b>Hydrolog. Jahr</b>	42812	3342	3342		39470				-100			

<sup>1)</sup> Speichervermögen: bis 30. September 1983: 8300 GWh ab 1. Oktober 1983: 8310 GWh

<sup>1)</sup> Capacité des réservoirs: jusqu'au 30 septembre 1983: 8300 GWh dès le 1<sup>er</sup> octobre 1983: 8310 GWh