

Die Auswanderung des Christian Am Acher 1838 nach Tennessee [Teil 1]

Autor(en): **Wälti, Peter / Limbau, Jerry**

Objektyp: **Article**

Zeitschrift: **Mitteilungsblatt / Schweizerische Gesellschaft für Familienforschung = Bulletin d'information / Société suisse d'études généalogiques = Bollettino d'informazione / Società svizzera di studi genealogici**

Band (Jahr): - **(2011)**

Heft 95

PDF erstellt am: **22.07.2024**

Persistenter Link: <https://doi.org/10.5169/seals-1041515>

Nutzungsbedingungen

Die ETH-Bibliothek ist Anbieterin der digitalisierten Zeitschriften. Sie besitzt keine Urheberrechte an den Inhalten der Zeitschriften. Die Rechte liegen in der Regel bei den Herausgebern.

Die auf der Plattform e-periodica veröffentlichten Dokumente stehen für nicht-kommerzielle Zwecke in Lehre und Forschung sowie für die private Nutzung frei zur Verfügung. Einzelne Dateien oder Ausdrucke aus diesem Angebot können zusammen mit diesen Nutzungsbedingungen und den korrekten Herkunftsbezeichnungen weitergegeben werden.

Das Veröffentlichen von Bildern in Print- und Online-Publikationen ist nur mit vorheriger Genehmigung der Rechteinhaber erlaubt. Die systematische Speicherung von Teilen des elektronischen Angebots auf anderen Servern bedarf ebenfalls des schriftlichen Einverständnisses der Rechteinhaber.

Haftungsausschluss

Alle Angaben erfolgen ohne Gewähr für Vollständigkeit oder Richtigkeit. Es wird keine Haftung übernommen für Schäden durch die Verwendung von Informationen aus diesem Online-Angebot oder durch das Fehlen von Informationen. Dies gilt auch für Inhalte Dritter, die über dieses Angebot zugänglich sind.

Die Auswanderung des Christian Am Acher *1838 nach Tennessee (Teil 1)

Peter Wälti

Vor einigen Jahren erhielt ich von einem Amerikaner namens Jerry Limbaugh aus Winchester in Tennessee den Auftrag, die Jugendzeit des Auswanderers Christian Amacher von Isenfluh, geb. im Dezember 1838, zu erforschen.



BILD 3: ISENFLUH, JUNGFRAU UND MÖNCH

Christian war unehelicher Sohn der Barbara Amacher von Isenfluh. Ihre Schwangerschaft war überschattet vom ziemlich wankelmütigen Briefschreiber und Kindsvater Johann Zybach von Habkern. Weil Barbara dessen Liebesbriefe während ihrem Vaterschaftshandel dem Gericht von Interlaken zu übergeben hatte, werden diese bis zum heutigen Tag feinsäuberlich in den Paternitätsakten des Staatsarchivs Berns aufbewahrt. Doch davon im nächsten Mitteilungsblatt.

Gleichsam als Einstimmung in die Erforschung von Christens Jugendzeit, erhielt ich von Jerry Limbauh Christens Konterfei und seine Auswanderungsgeschichte.

Christen's emigrant history¹

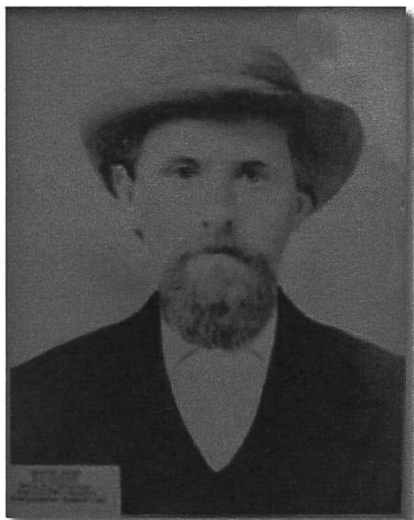


BILD 4: CHRISTEN AMACHER

The traditional story says that on 30 May 1869, Christian Amacher, his wife Anna, and four children, Christian, Jr., John, Anna and Margret; and the families of Peter Schild and Christian Ruef left their homes Switzerland and travelled by train across Switzerland and France to the seaport of Le Havere, where they boarded a steamship, the "Cimbria" bound for America.

After a voyage of 11 days, the ship landed in (Castle Gardens), New York about the middle of June 1869. The party remained in New York with some friends for two months; they then left by steamer for Norfolk, Virginia, where they boarded a train for Chattanooga, Tennessee. Arriving in

Chattanooga in the evening, they spent the night there and left the next morning for McMinnville, Tennessee. In McMinnville they bought cook stoves and tools, hired wagons drawn by oxen and set out for the Gruetli Swiss colony on the Cumberland Plateau in Grundy County, Tennessee.

By the end of the year 1869, the first year of the Gruetli Colony in Grundy County, Tennessee, there was some 80 Swiss settlers. In 1872 colonization reached his peak; there were over 100 families listed that year. Soon after 1875 the colony began to decline. Some of the settlers stayed and became successful farmers but most of the colonists sought opportunities elsewhere. Christian Amacher moved his family in the late 1870s and settled in the Belvidere Community in nearby Franklin County, Tennessee, where he had previously sought work.

Christian died 22 Jan 1900 at his home near Belvidere, Franklin County, Tennessee; Anna died 5 Feb 1909; both are buried at the Kaserman Cemetery near Belvidere, Franklin County, Tennessee. Christian and Anna had eight children [see above].

One family sketch preserved by Dr. E. O. Kaserman describes the family as follows:

"Christian Amacher came from Switzerland with a large family and settled at Gruetli, Grundy County, (Tennessee), where he found the problem of making a living for his large family too difficult. His sons lived out as farm hands, and his daughters as domestic servants, and in 1876 Christian Amacher came from Gruetli to do carpenter work on a residence and barn built by John Kaserman at that time, and later abandoned the home he had tried to

¹ Deutschsprachige Übersetzung ab Seite 9

establish at Gruetli and removed to (Belvidere). His sons and daughters were industrious, hard workers, and found such ready employment as farm labourers that they were soon able to own homes of their own. The Amachers are all thrifty people, most of whom now own comfortable homes, and are among the highly respected members of (the Belvidere) community."

A great grandson once told me that the Christian and Anna came off the mountain with only a horse, a wagon load of children and a cow.

Christian Amacher was said to be a master joiner or carpenter. In Belvidere he worked with Ulrich Zimmerman, Henry Solomon, and others in the construction of various buildings.

Ulrich Zimmerman and his wife Anna were from Habkern. The Gruetli Swiss Colony was evidently promoted by the Swiss Government in some way. The histories indicate that a Swiss Emigration Society sent Captain Eugen H. Plumacher to the United States in 1867 to locate a suitable place for a settlement. It is said that U. S. President Andrew Johnson, a native of East Tennessee, steered the search to Tennessee. John Hitz², Swiss General Consul and Political Agent for the Swiss Government, was also active in the project. Peter Staub, a Swiss business man and one-time mayor of Knoxville, Tennessee, was the person who bought the land for the colony. Evidently the promoters advertised in Switzerland to attract buyers for tracts of land in the colony. (However, I am not sure that Christian Amacher actually paid for his assigned lot in the colony.) During the period from 1869 to 1872 some 100 families had moved from Switzerland to Gruetli. Many like Christian Amacher left the colony after a few years. It is said that many felt that they had been misled or cheated by the promoters. (I wonder if one of the brochures or advertisements has survived?).

The Amacher family had travelled with the family of Peter Schild (1830-1912) and his wife Margarita Ruef (1833-1890) to Gruetli. I suppose that Margarita was a relative of Christian's wife Anna Ruef. The Schild family are said to be from Brienz.

Several of the Belvidere settlers came from the Gruetli Swiss Colony as did the Amachers and Zimmermans. But many (like the Meister family) had first settled in the north (especially the State of Ohio) in the 1830-1850s time frame then moved to Belvidere. The Kaserman family had settled in Ohio about 1838 reportedly having

² John Hitz (1828-1908), ein Graubündner aus Davos, wanderte als Knabe mit seinem Vater nach Amerika aus, wo er Verwalter der Akademie und der Industrieschulen in Washington wurde. Als Nachfolger seines Vaters wurde er Schweizer Generalkonsul in Amerika (1864-1881). Bei einem Besuch in Olten besuchte er Niklaus Riggerbach, der ihm sein Modell einer Zahnradbahn vorführte. Er ermunterte ihn, die Zahnradbahn auf die Rigi zu bauen.

Quelle: Historisches Lexikon der Schweiz:

<http://www.hls-dhs-dss.ch/textes/d/D42419.php>; besucht am 14.05.2011.

come from Leuzingen in Canton Bern. John Kaserman (1838-1909) and his father Samuel Kaserman (1807-1882) were among the first Swiss to buy land in the area that became Belvidere. The Kasermans wrote letters to friends in Ohio, it is said, and to relatives in Switzerland to encourage other Swiss to move to Franklin County.

I'll have to dig into Dr. E. O. Kaserman's collection of Belvidere materials and see what further he has preserved.

Sig. Jerry Limbaugh

Christens Auswanderergeschichte

Aus dem Amerikanischen übersetzt von Stefan Hubschmid

Die überlieferte Geschichte sagt, dass am 30. Mai 1869 Christian Amacher, seine Frau Anna und ihre vier Kinder Christian jr., John, Anna und Margret sowie die Familien von Peter Schild und Christian Ruef ihre Schweizer Heimat verliessen und mit dem Zug nach Frankreich zum Seehafen von Le Havre reisten, wo sie den Dampfer „Cimbria“ nach Amerika betraten.

Nach einer Reise von 11 Tagen erreichte das Schiff Mitte Juni 1869 New York (Castle Gardens). Die Ausgewanderten hielten sich mit ein paar Freunden für zwei Monate in New York auf. Dann fuhren sie mit einem Dampfer nach Norfolk in Virginia weiter, wo sie in einen Zug nach Chattanooga, Tennessee stiegen. Sie trafen am Abend in Chattanooga ein, wo sie übernachteten. Am nächsten Morgen fuhren sie nach McMinnville im selben Bundesstaat weiter. Dort kauften sie Kochgeräte und Werkzeuge, mieteten Ochsenwagen und machten sich in die Schweizer Kolonie Gruetli auf, gelegen auf dem Cumberland Plateau in Grundy County, Tennessee.

Ende 1869, in ihrem ersten Jahr, zählte die Schweizer Kolonie Gruetli um die 80 Schweizer Siedler. 1872 erreichte die Siedlung mit über 100 Familien ihren Höhepunkt. Bald nach 1875 begann die Kolonie zu schrumpfen. Einige Siedler blieben zwar und wurden erfolgreiche Bauern, doch die meisten Kolonisten suchten ihr Glück anderswo. Christian Amacher zog in den späten 70ern in die Belvidere Community im nahegelegenen Franklin County, Tennessee, wo er vorher nach Arbeit gesucht hatte.

Christian starb am 22. Januar 1900 in seinem Haus nahe Belvidere, Franklin County, Tennessee. Seine Frau Anna starb am 5. Februar 1909. Beide sind im Kasermann-Friedhof nahe Belvidere begraben. Sie hatten insgesamt acht Kinder.

Eine von Dr. E. O. Kasermann aufbewahrte Familienaufzeichnung beschreibt die Familie wie folgt: