

Zeitschrift: Schweizerisches Handelsamtsblatt = Feuille officielle suisse du commerce = Foglio ufficiale svizzero di commercio
Band: 56 (1938)
Heft: 20

Heft

Nutzungsbedingungen

Die ETH-Bibliothek ist die Anbieterin der digitalisierten Zeitschriften. Sie besitzt keine Urheberrechte an den Zeitschriften und ist nicht verantwortlich für deren Inhalte. Die Rechte liegen in der Regel bei den Herausgebern beziehungsweise den externen Rechteinhabern. [Siehe Rechtliche Hinweise.](#)

Conditions d'utilisation

L'ETH Library est le fournisseur des revues numérisées. Elle ne détient aucun droit d'auteur sur les revues et n'est pas responsable de leur contenu. En règle générale, les droits sont détenus par les éditeurs ou les détenteurs de droits externes. [Voir Informations légales.](#)

Terms of use

The ETH Library is the provider of the digitised journals. It does not own any copyrights to the journals and is not responsible for their content. The rights usually lie with the publishers or the external rights holders. [See Legal notice.](#)

Download PDF: 06.10.2024

ETH-Bibliothek Zürich, E-Periodica, <https://www.e-periodica.ch>

Bern
Dienstag, 25. Januar
1938

Schweizerisches Handelsamtsblatt

Berne
Mardi, 25 janvier
1938

Feuille officielle suisse du commerce - Foglio ufficiale svizzero di commercio

Erscheint täglich
ausgenommen Sonn- und Feiertage

56. Jahrgang — 56^{me} année

Paraît journallement
le dimanche et les jours de fête exceptés

Monatsbeilage: **Die Volkswirtschaft**

Supplément mensuel: **La Vie économique**

Supplemento mensile: **La Vita economica**

N° 20

Redaktion und Administration:

Effingerstrasse 3 in Bern, Telefon Nr. 21.600

Abonnements: *Schweiz*: Jährlich Fr. 24.30, halbjährlich Fr. 12.30, vierteljährlich Fr. 6.30, zwei Monate Fr. 4.30, ein Monat Fr. 2.30 — *Ausland*: Zuschlag des Postes — Es kann nur bei der Post abonniert werden — Preis der Einzelnummer 25 Rp. — Annoncen-Regie: Publicitas A. G. — Insertionspreis: 50 Rp. die sechsgespaltene Kolonelle (Ausland 65 Rp.).

Rédaction et Administration:

Effingerstrasse 3, à Berne, Téléphone n° 21.600

Abonnements: *Suisse*: un an, 24 fr. 30; un semestre, 12 fr. 30; un trimestre, 6 fr. 30; deux mois, 4 fr. 30; un mois, 2 fr. 30 — *Etranger*: Frais de port en plus — Les abonnements ne peuvent être pris qu'à la poste — Prix du numéro 25 cts — Régie des annonces: Publicitas S. A. — Prix d'insertion: 50 cts la ligne de colonne (Etranger: 65 cts)

N° 20

Einbanddecken für „Die Volkswirtschaft“ 1937

Wir haben eine Anzahl Einbanddecken in Ganzleinen mit Goldprägung, für den IX. Jahrgang der Volkswirtschaft herstellen lassen und gehen solche, bei vorheriger Einzahlung des Betrages auf unsere Postcheckrechnung III. 5600, zum Preise von Fr. 2.20 per Stück ab, Versandspesen inbegriffen; bei Nachnahmeversand Fr. 2.30.

Administration des
Schweizerischen Handelsamtsblattes,
Effingerstrasse 3, Bern.

Couvertures pour „La Vie économique“ 1937

Nous disposons d'un certain nombre de couvertures, entièrement en toile avec impression en caractères dorés, destinées à La Vie économique 9^e année. Ces couvertures sont fournies au prix de 2 fr. 20 l'exemplaire, frais de port inclus, et contre versement préalable du montant à notre compte de chèques postaux III. 5600. L'envoi peut aussi se faire contre remboursement de 2 fr. 30.

Administration de la
Feuille officielle suisse du commerce,
Effingerstrasse 3, à Berne.

Inhalt — Sommaire — Sommario

Amthlicher Teil — Partie officielle — Parte ufficiale

Abhanden gekommene Werttitel. — Titres disparus. — Titoli smarriti. Handelsregister. — Registre du commerce. — Registro di commercio. Fabrik- und Handelsmarken. — Marques de fabrique et de commerce. — Marche di fabbrica e di commercio 92130—92156. Bilanzen. — Bilans. — Bilanci.

Mitteilungen — Communications — Comunicazioni

Mouvement du commerce extérieur suisse en 1937. Verfügung des eidgenössischen Volkswirtschaftsdepartements über Preiszuschläge auf Futtermitteln. — Ordonnance du département fédéral de l'économie publique relative à la perception de suppléments de prix sur les denrées fourragères. Verfügung des eidgenössischen Volkswirtschaftsdepartements über die Abänderung derjenigen vom 23. April 1937 betreffend die Anmeldung der Forderungen aus Warenlieferungen nach Ungarn und deren Bezahlung. — Ordonnance du département fédéral de l'économie publique modifiant celle du 23 avril 1937 qui concerne la déclaration et le règlement des créances résultant de livraisons de marchandises en Hongrie. Kuba: Ursprungsbezeichnung auf Waren. Schweiz. Nationalbank, Ausweis. — Banque nationale suisse, situation hebdomadaire. Postüberweisungsdienst mit dem Ausland. — Service international des virements postaux.

Amthlicher Teil — Partie officielle — Parte ufficiale

Abhanden gekommene Werttitel — Titres disparus — Titoli smarriti

Aufrufe — Sommations

Es wird vermisst: Inhabereobligation Nr. 537 von Fr. 1000, datiert vom 31. Dezember 1930 der Darlehenskassa Jona. Der unbekannt Inhaber derselben wird aufgefordert, solche innert der Frist bis 31. Juli 1938 beim unterzeichneten Amt vorzulegen, ansonst der Titel kraftlos erklärt wird. Schmerikon, den 17. Januar 1938. (W 19²)
Bezirksgerichtspräsidium vom Seebezirk.

Le détenteur du certificat de dépôt Banque Cantonale vaudoise créé le 11 janvier 1934, à 5 ans, 4 %, n° 1738, série 5 L, avec coupons n° 3 à 10, est somme de me le produire d'ici au 27 mars 1938, faute de quoi l'annulation en sera prononcée. (W 358¹)
Le Président du Tribunal civil du district de Lausanne.

Kraftloserklärungen — Annulations

Par décision du 24 janvier 1938, le certificat de 5 actions de 200 fr., au porteur, de Nestlé and Anglo-Swiss Condensed Milk Company, coupons n° 8 et suiv. attachés, n° 105496 à 105500, a été annulé. (W 35)
Vevey, le 24 janvier 1938. Le Président du Tribunal de Vevey:
Paschoud.

Handelsregister — Registre du commerce — Registro di commercio

I. Hauptregister — I. Registre principal — I. Registro principale

Zürich — Zurich — Zurigo

1938. 11. Januar. Die seit 31. Dezember 1937 im Handelsregister des Kantons Aargau eingetragene Aktiengesellschaft **Lehmann & Cie. A. G. vorm. Centralheizungsfabrik Altorf, Lehmann & Cie.**, mit Sitz in Zofingen (S. H. A. B. Nr. 4 vom 6. Januar 1938, Seite 33), hat in Zürich unter der gleichen Firma eine Zweigniederlassung errichtet. Die Gesellschaft bezweckt: 1) Übernahme und Weiterführung der von der bisherigen Kommanditgesellschaft «Lehmann & Cie. vorm. Centralheizungsfabrik Altorf, Lehmann & Cie.», in Zofingen betriebenen Centralheizungsfabrik mit Zweigniederlassungen in Bern, Luzern, St. Gallen, Basel und Zürich; 2) Errichtung weiterer Filialen, Aufnahme verwandter Geschäftszweige, Beteiligung an andern Unternehmen, Fusion mit denselben oder Erwerb derselben, sowie Erwerb von Liegenschaften; 3) Weiterführung der bisherigen sowie Erwerb neuer Schutzmarken, Patente und Lizenzen. Für die Zweigniederlassung Zürich sind zeichnungsberechtigt die beiden Verwaltungsratsmitglieder Jacques Lehmann-Zimmerli, von Uetikon am

See, in Zofingen, Präsident und Delegierter, und Walter H. Schnorf-Lehmann, von Zürich, in Zofingen, Sekretär-Protokollführer und zugleich Delegierter, mit Einzelunterschrift. Einzelprokura für die Zweigniederlassung Zürich ist erteilt an Hans Gafner, von Beatenberg, in Zürich. Geschäftsdomicil: Wasserwerkstrasse 143, in Zürich 10.

Die Kommanditgesellschaft **Lehmann & Cie. vorm. Centralheizungsfabrik Altorf, Lehmann & Cie.**, mit Hauptsitz in Zofingen und Filiale in Zürich (S. H. A. B. Nr. 104 vom 6. Mai 1935, Seite 1153), hat sich aufgelöst und ist in Liquidation getreten. Sie hat den Betrieb ihrer Filiale in Zürich aufgegeben. Die Filiale wird daher in Zürich gelöscht. Die Aktiven und Passiven der bisherigen Kommanditgesellschaft sind auf die «Lehmann & Cie. A. G. vorm. Centralheizungsfabrik Altorf, Lehmann & Cie.» übergegangen, die in Zürich eine Zweigniederlassung errichtet.

Spitzen, Wäsche. — 17. Januar. Ueber die ausgeschlagene Verlassenschaft der Inhaberin der Firma **Elise Müller**, in Zürich 1 (S. H. A. B. Nr. 12 vom 16. Januar 1936, Seite 118), Spitzen- und Wäsche-Neuheiten, ist durch Verfügung des Konkursrichters von Zürich vom 23. Dezember 1937 der Konkurs eröffnet worden. Die Firma wird, nachdem der Geschäftsbetrieb aufgehört hat, von Amtes wegen gelöscht.

21. Januar. **EROS A.-G. Chemisch-Pharmazeutisches Laboratorium**, in Zürich (S. H. A. B. Nr. 112 vom 18. Mai 1937, Seite 1137). In ihrer ausserordentlichen Generalversammlung vom 18. Januar 1938 haben die Aktionäre die Erhöhung ihres Aktienkapitals von bisher Fr. 4000 auf Fr. 10,000 beschlossen und durchgeführt durch Ausgabe und Volleinzahlung von weitem 60 Namenaktien zu Fr. 100. § 3 der Gesellschaftsstatuten wurde entsprechend abgeändert. Das Fr. 10,000 betragende Aktienkapital zerfällt in 100 voll einbezahlte auf den Namen lautende Aktien zu Fr. 100.

21. Januar. **Viehuchtgenossenschaft Hasli und Glattal**, in Oberglatt (S. H. A. B. Nr. 57 vom 10. März 1930, Seite 510). Alfred Vogel ist aus dem Vorstand ausgeschieden; seine Unterschrift ist erloschen. Neu wurde als Vizepräsident gewählt Christian Balsiger, von Mühletürnen (Bern), in Niederglatt. Der Vizepräsident zeichnet mit dem Aktuar kollektiv.

21. Januar. **Viehleihkasse Illnau-Lindau**, Genossenschaft, in Illnau (S. H. A. B. Nr. 201 vom 29. August 1933, Seite 2049). Die Unterschrift von Robert Vollenweider ist erloschen. Neu wurde als Verwalter gewählt Gottfried Benz, von und in Unter-Illnau. Der Verwalter führt Einzelunterschrift.

Bureauartikel, Füllfedern. — 21. Januar. **Jif Aktiengesellschaft**, in Zürich (S. H. A. B. Nr. 77 vom 2. April 1930, Seite 699) Handel in Bureauartikeln; Füllfedern Marke «Waterman». Die Unterschrift des Verwaltungsrates Werner Bosshard ist infolge Todes erloschen. Neu wurde an dessen Stelle als einziger Verwaltungsrat mit Einzelunterschrift gewählt Emil Lienhard-Bindschedler, von Holziken (Aargau), in Zürich.

Schutz der Zementindustrie usw. — 21. Januar. **E. G. Portland Zürich**, Genossenschaft, in Zürich (S. H. A. B. Nr. 30 vom 6. Februar 1934, Seite 329). Die Unterschrift von Rudolf Frey ist erloschen.

21. Januar. **Aktiengesellschaft R. & E. Huber**, Schweizerische Kabel-, Draht- und Gummierwerke, in Pfäffikon (S. H. A. B. Nr. 280 vom 30. November 1937, Seite 2637). Der Verwaltungsrat erteilt eine weitere Kollektivprokura an Dr. Adolf Lüthy, von Muhen (Aargau), in Pfäffikon (Zürich).

21. Januar. **Die Apparatebau A. G.**, in Zürich (S. H. A. B. Nr. 19 vom 25. Januar 1932, Seite 194), hat ihr Geschäftsdomicil verlegt nach Löwenstrasse 19, in Zürich 1.

Beleuchtungskörper. — 21. Januar. Die Firma **Emil Thoma**, in Zürich 1 (S. H. A. B. Nr. 144 vom 23. Juni 1927, Seite 1157), Beleuchtungskörper, hat ihr Geschäftsdomicil verlegt nach Uraniastrasse 14.

Baugeschäft. — 21. Januar. Der Inhaber der Firma **E. Otto Keller**, in Horgen (S. H. A. B. Nr. 34 vom 10. Februar 1934, Seite 378), Baugeschäft, wohnt in Horgen.

Posamentieren. — 21. Januar. Aus der Kollektivgesellschaft **B. Albers & Co.**, in Zürich 1 (S. H. A. B. Nr. 16 vom 20. Januar 1938, Seite 145), Fabrikation von Posamentieren, ist der Gesellschafter Arthur Rothmund ausgeschieden.

Pelzwaren. — 21. Januar. Die Firma **Wilhelm Geiger**, in Zürich 1 (S. H. A. B. Nr. 248 vom 23. Oktober 1933, Seite 2470), Pelzwaren, hat ihr Geschäftsdomicil verlegt nach Seidengasse 13.

Passementerie, Mercerie, Tuchwaren usw. — 21. Januar. Die Firma **Henry Hofmann**, in Wetzikon (S. H. A. B. Nr. 303 vom 9. Dezember 1907, Seite 2093), Passementerie, Mercerie, Tuchwaren usw., ist infolge Todes des Inhabers erloschen.

Buchbinderfournituren. — 21. Januar. Die Kollektivgesellschaft **Sigg & Benteli**, in Zürich 1 (S. H. A. B. Nr. 142 vom 21. Juni 1923, Seite 1233), Buchbinderfournituren, hat sich aufgelöst. Die Firma ist erloschen. Aktiven und Passiven gehen über auf die Firma «W. Benteli, vorm. Sigg & Benteli», in Zürich 1.

Inhaber der Firma **W. Benteli**, vorm. **Sigg & Benteli**, in Zürich 1, ist **Walter Benteli sen.**, von Bern, in Zürich 6. Diese Firma übernimmt Aktiven und Passiven der bisherigen Kollektivgesellschaft «Sigg & Benteli», in Zürich 1. Die Firma erteilt Einzelprokura an **Walter Benteli jun.**, von Bern, in Zürich, und an **Jakob Hegetschweiler**, von Ottenbach, in Zürich. Buchbinderfournituren. Blaufahnenstrasse 14.

21. Januar. Die **Stahlspähne A.-G. Winterthur**, in Winterthur (S. H. A. B. Nr. 148 vom 28. Juni 1935, Seite 1649), Fabrikation von Stahlspähnen und Stahlwolle usw., hat sich durch Beschluss der ausserordentlichen Generalversammlung vom 29. Dezember 1937 aufgelöst und ist nach beendeter Liquidation erloschen.

Skizzen und Patronen für Textilindustrie usw. — 21. Januar. Die Kollektivgesellschaft **Giesenfeld & Co.**, «**Artex**», in Zürich 2 (S. H. A. B. Nr. 183 vom 9. August 1937, Seite 1865), technisches Atelier für Weberei, Dessins, Nouveautés, Patronen und Karten, sowie Vertretungen, hat sich infolge Überganges des Unternehmens in Aktiven und Passiven gemäss Bilanz vom 3. Januar 1938 an die Firma «**Artex A.-G.**», in Zürich, aufgelöst. Die Firma ist erloschen. Die seit 3. Januar 1938 von der Firma «**Giesenfeld & Co.** «**Artex**» getätigten Geschäfte gelten für Rechnung genannter Aktiengesellschaft.

Unter der Firma **Artex A.-G.**, hat sich, mit Sitz in Zürich am 17. Januar 1938 auf Grund der Statuten von demselben Tage eine **Aktiengesellschaft** gebildet. Gegenstand und Zweck der Gesellschaft ist die Anfertigung von Skizzen, Patronen und Webstuhlkarten für die Textil-Industrie und deren Verkauf. Das Aktienkapital beträgt Fr. 60,000; es ist eingeteilt in 300 auf den Namen lautende, voll liberierte Aktien zu Fr. 200. Die Gesellschaft übernimmt das Geschäft der Firma «**Giesenfeld & Co.** «**Artex**», in Zürich 2, laut Vertrag und Bilanz vom 3. Januar 1938, wozu letztere an Aktiven Fr. 64,772.27 und an Passiven Fr. 4772.27 aufweist zum Uebnahmspreise von Fr. 60,000 gegen Uebergabe von 300 voll liberierten Gesellschaftsaktien. Die von der Firma «**Giesenfeld & Co.** «**Artex**» seit 3. Januar 1938 getätigten Geschäfte gelten für Rechnung dieser Aktiengesellschaft. Die Bekanntmachungen der Gesellschaft an die Aktionäre erfolgen durch eingeschriebenen Brief; für die gesetzlich geforderten Publikationen ist das Schweizerische Handelsamtsblatt bestimmt. Der Verwaltungsrat besteht aus 3—5 Mitgliedern. Die Verwaltungsratsmitglieder führen Kollektivunterschrift je zu zweien. Der Verwaltungsrat besteht aus **Johann Karl Heinrich Höntges-Schönwald**, von und in Zürich; **Präsident**; **Wilhelmine Höntges-Schönwald**, von und in Zürich; **Heinrich Giesenfeld**, deutscher Reichsangehöriger, in Zürich; **Walter Pennart-Günther**, deutscher Reichsangehöriger, in Zürich, und **Alfred Müller-Endriss**, von Dübendorf, in Zürich. Geschäftsdomizil: Tödistrasse 61, in Zürich 2 (eigenes Bureau).

Bern — Berne — Berna
Bureau Bern

1938. 11. Januar. Die seit dem 31. Dezember 1937 im Handelsregister des Kantons Aargau eingetragene Firma **Lehmann & Cie. A. G. vorm. Centralheizungsfabrik Altorf, Lehmann & Cie.**, in Zofingen (S. H. A. B. Nr. 4 vom 6. Januar 1938, Seite 33), hat u. a. in Bern unter der gleichen Firma eine Zweigniederlassung errichtet. Die Gesellschaft bezweckt: 1. Uebernahme und Weiterführung der von der bisherigen Kommanditgesellschaft «**Lehmann & Cie. vorm. Centralheizungsfabrik Altorf, Lehmann & Cie.**», in Zofingen, betriebenen Centralheizungsfabrik mit Zweigniederlassungen in Bern, Luzern, St. Gallen, Basel und Zürich. 2. Errichtung weiterer Filialen, Aufnahme verwandter Geschäftszweige, Beteiligung an andern Unternehmen, Fusion mit denselben oder Erwerb derselben, sowie Erwerb von Liegenschaften. 3. Weiterführung der bisherigen, sowie Erwerb neuer Schutzmarken, Patente und Lizenzen. Für die Zweigniederlassung Bern sind zeichnungsberechtigt die beiden Verwaltungsratsmitglieder **Jacques Lehmann-Zimmerli**, von Uetikon (Zürich), in Zofingen, **Präsident** und **Delegierter** und **Walter H. Schnorf-Lehmann**, Sekretär-Protokollführer und zugleich Delegierter, **jeweilen mit Einzelunterschrift**. Einzelprokura für die Zweigniederlassung Bern ist erteilt an **Gottlieb Ott**, von Tösstal (Zürich), in Bern. Geschäftslokal der Zweigniederlassung: Blumenbergstrasse Nr. 16.

Die Kommanditgesellschaft **Lehmann & Cie. vorm. Centralheizungsfabrik Altorf, Lehmann & Cie.**, mit Hauptsitz in Zofingen und Filialen u. a. in Bern (S. H. A. B. Nr. 46 vom 24. Februar 1934, Seite 508), hat sich aufgelöst und ist in Liquidation getreten. Sie hat den Betrieb ihrer Filiale in Bern aufgegeben. Die Filiale wird daher in Bern gelöst. Die Aktiven und Passiven der bisherigen Kommanditgesellschaft sind auf die **Lehmann & Cie. A. G. vorm. Centralheizungsfabrik Altorf, Lehmann & Cie.** übergegangen, die in Bern eine Zweigniederlassung errichtet.

Bierbrauerei. — 17. Januar. **J. Hofweber & Cie. A. G.**, Aktiengesellschaft, mit Hauptsitz in Interlaken und Zweigniederlassung in Reichenbach, Gde. Zollikofen (S. H. A. B. Nr. 165 vom 17. Juli 1936, Seite 1738). **Eduard Hofweber** hat seinen Wohnsitz nach Interlaken verlegt. Er ist als Vizepräsident zurückgetreten; bleibt aber weiter Mitglied des Verwaltungsrates; seine Zeichnungsberechtigung (Einzelzeichnung) bleibt bestehen.

18. Januar. Unter der Firma **Auffanggesellschaft der Spar- & Leihkasse in Bern**, hat sich durch Statuten vom 6. Januar 1938 eine **Aktiengesellschaft** mit Sitz in Bern gegründet. Sie bezweckt die wertmässige Uebernahme, die Verwaltung und Liquidation der den Transferbeschränkungen unterworfenen Aktiven der Spar- & Leihkasse in Bern gemäss den Bestimmungen des durch Entscheid des Bundesgerichts vom 29. Oktober 1937 genehmigten Sanierungsplanes dieser Bank. Die Gesellschaft hat sich auf die Durchführung dieser Aufgabe zu beschränken; es ist ihr insbesondere untersagt, neben den im Sanierungsplan vorgesehenen Obligationen und Besserungsscheinen weitere Verpflichtungen einzugehen,

soweit es nicht für die Durchführung dieses Zweckes erforderlich ist. Das Grundkapital beträgt Fr. 50,000, eingeteilt in 100 auf den Namen lautende Aktien zu Fr. 500. Das Aktienkapital ist voll einbezahlt. Die Gesellschaft übernimmt wertmässig von der «**Spar- & Leihkasse in Bern**» alle Aktiven; welche in dem von der Aufsichtskommission der Bank per 31. Dezember 1936 aufgestellten Status als transferbeschränkte Aktiven bezeichnet worden sind, gemäss Verzeichnis vom 6. Januar 1938. Die wertmässige Uebernahme dieser Aktiven erfolgt unter Berücksichtigung des Transferrisikos zu dem per 31. Dezember 1936 festgesetzten Wert (Nettostatuswert), abzüglich des Rückhaltes für die Bildung der Bankreserven, verbleiben somit Fr. 6,400,000, vorbehaltlich noch zu treffender Bereinigung. Als Gegenleistung übergibt die Aktiengesellschaft der Spar- & Leihkasse Bern zuhanden der ungesicherten Gläubiger die in Art. 14, lit. c des Sanierungsplanes vorgesehene Obligationen im Nennwerte von Fr. 75 mit den damit verbundenen Besserungsscheinen. Der Verwaltungsrat besteht aus mindestens einem und höchstens 9 Mitgliedern; gegenwärtig besteht er aus 3 Mitgliedern. Es gehören ihm an: **Robert Moser**, von Thun, **Präsident**; **Hermann Rupp**, von Bern, und **Christian Utiger**, von Bern; alle in Bern. Die rechtsverbindliche Unterschrift namens der Gesellschaft führen die drei genannten Verwaltungsräte und **Dr. Ernst Ganz**, von Zürich, **Albert Herndl**, von Seehof und **Dr. Emilio Albisetti**, von Balerna; alle in Bern, kollektiv zu zweien. Die Bekanntmachungen an die Aktionäre erfolgen durch eingeschriebenen Brief an die im Aktienbuch eingetragenen Aktionäre. Die Bekanntmachungen erfolgen durch Publikation im Schweizerischen Handelsamtsblatt. Domizil: Bundesplatz 4, bei Spar- & Leihkasse Bern.

Haushaltungsapparate. — 19. Januar. Inhaberin der Firma **Emma Lottenbach**, in Bern, ist **Frl. Emma Auguste Lottenbach**, von **Weggis (Luzern)**, in Bern. Vertrieb der «**Nouvella**» Apparate (Haushaltungsapparate), Länggasstrasse 12.

Tafelbestecke. — 19. Januar. Die Firma **Frau Frieda Jordi**, Handel in Tafelbestecken, in Bern (S. H. A. B. Nr. 72 vom 26. März 1936, Seite 750), ist infolge Geschäftsaufgabe erloschen.

Confiseriewaren. — 19. Januar. Die Einzelfirma **Hans Hadorn**, Confiseriewaren, mit Sitz in Zollikofen (S. H. A. B. Nr. 1 vom 4. Januar 1932, Seite 2), ist infolge Geschäftsaufgabe und Wegzuges des Inhabers erloschen.

Handels- und Versicherungsagenturen. — 19. Januar. **Colofrut A. G.**, Aktiengesellschaft, mit Sitz in Köniz, Handels- und Versicherungsagenturen (S. H. A. B. Nr. 151 vom 2. Juli 1937, Seite 1559). In der ausserordentlichen Generalversammlung vom 18. Januar 1938 sind die Statuten teilweise revidiert und dabei folgende Aenderungen der publizierten Tatsachen vorgenommen worden. Der Sitz der Gesellschaft ist von Köniz nach Bern verlegt und Art. 1 der Statuten vom 28. Juni 1937 ist entsprechend abgeändert worden. Aus dem Verwaltungsrat ist **Hans Scherz** ausgeschieden und seine Unterschrift ist erloschen. Neu als Verwaltungsrat wurde gewählt **Ernst Studer**, von Hägendorf, in Bern, der für die Gesellschaft einzeln zeichnet. Geschäftsdomizil: Sennweg 9 (bei Ernst Studer).

Maschinen- und Apparatebau. — 20. Januar. Inhaber der Firma **Robert Zahner**, in Bern, ist **Robert Zahner**, von Schänis (St. Gallen), in Bern. Maschinen- und Apparatebau. Militärstrasse 32.

Technische Vertretungen. — 20. Januar. Inhaber der Firma **Wilhelm Zaugg**, in Wabern, Gemeinde Köniz, ist **Louis Wilhelm Zaugg**, von Trub, in Wabern. Technische Vertretungen, spez. in Sparfeuerungs-Anlagen. Austrasse 10.

Photo-chemigraphische Anstalt. — 20. Januar. Die am 14. April 1936 (S. H. A. B. Nr. 89 vom 17. April 1936, Seite 930) infolge Auflösung gelöschte Kommanditgesellschaft unter der Firma «**R. Henzi & Co.**», photo-chemigraphische Anstalt, im Pelikan, Langmauerweg 12, in Bern, welche bestand aus dem nunmehr verstorbenen, unbeschränkt haftenden Gesellschafter **Robert Henzi** und **Friedrich Henzi**, Kommanditär, mit einer Einlage von Fr. 5000, wird gestützt auf gestelltes Begehren und Entscheid des Schweizerischen Bundesgerichts vom 16. November 1937, in das Handelsregister des Amtsbezirkes Bern wieder eingetragen unter der Firma **R. Henzi & Co. in Liquidation**. Die Liquidation wird durchgeführt durch **Adolf Biedermann**, von und in Bern. Der Liquidator führt Einzelunterschrift.

20. Januar. **Sportpark-Genossenschaft Murfeld-Bern**, Genossenschaft mit Sitz in Bern (S. H. A. B. Nr. 85 vom 11. April 1930, Seite 1731). Gemäss Verfügung des Regierungsrates des Kantons Bern vom 7. Januar 1938 wird diese Genossenschaft nach Massgabe von Art. 89 und 96 H.-Reg. V. gelöscht.

Bureau Biel

Elektrische Unternehmungen und Röhrenfabrikation. — 19. Januar. Die Einzelfirma **Hans Küpper-Baumann**, Elektrische Unternehmungen und Fabrikation von Neon-Röhren, in Biel (S. H. A. B. Nr. 300 vom 22. Dezember 1932, Seite 3003), wird infolge Todes des Inhabers gelöscht.

Dekoration von Uhrenschalen. — 19. Januar. Inhaber der Einzelfirma **Camille Jeanneret**, in Biel, ist **Camille Jeanneret**, von Le Locle, in Biel. Dekoration und Polissage von Uhren-Goldschalen. Typographengässli 4.

Uhrenfabrikation. — 20. Januar. Die Kollektivgesellschaft **Pécaut frères, Fque. de montres Milus (Pécaut Bros, Milus Watch Co.)**, Uhrenfabrikation, in Biel (S. H. A. B. Nr. 270 vom 19. November 1931, Seite 2463), hat sich aufgelöst und wird nach vollständig durchgeführter Liquidation im Handelsregister gelöscht. Aktiven und Passiven sind auf 1. Januar 1938 übergegangen an die Einzelfirma «**Chs. Pécaut**», in Biel.

Inhaber der Einzelfirma **Chs. Pécaut**, in Biel, ist **Charles Pécaut**, von Reconvilier, in Biel. Er hat auf 1. Januar 1938 Aktiven und Passiven der erloschenen Firma «**Pécaut frères, Fque. de montres Milus**» in Biel, übernommen. Uhrenfabrikation «**Milus**». Zentralstrasse 32.

Radios und elektrische Apparate. — 20. Januar. Inhaber der Einzelfirma **André Riesen**, in Biel, ist **André Riesen**, von Oberbalm (Bern), in Biel. Engros- und Detailhandel mit Radios und elektrischen Apparaten. Hallerstrasse 9.

Bureau Burgdorf

Bleiweiss, Farben usw. — 17. Januar. Die von der Firma **Schnell & Co. Aktiengesellschaft**, Fabrikation von Bleiweiss, Farben usw., mit Sitz im Lochbach zu Burgdorf (S. H. A. B. Nr. 83 vom 12. April 1937), an Robert Moch erteilte Kollektivprokura ist erloschen.

Käse. — 17. Januar. Aus dem Verwaltungsrat der Firma **S. Bürki & Co. Aktiengesellschaft**, Käsehandelsgeschäft, in Burgdorf (S. H. A. B. Nr. 154 vom 6. Juli 1937), ist der Präsident Rudolf Schmutz ausgetreten; seine Unterschrift ist erloschen. Als neuer Präsident wurde gewählt Hans Hofer, bisher Delegierter des Verwaltungsrates und als Vizepräsident und Delegierter des Verwaltungsrates wurde gewählt das Mitglied Fritz Etter, von Meikirch, in Ecoteaux. Hans Hofer und Fritz Etter zeichnen einzeln. Neu in den Verwaltungsrat ohne Zeichnungsberechtigung wurde gewählt Hans Oppliger, von Heimiswil, in Meikirch.

17. Januar. **Kantonalbank von Bern, Filiale Burgdorf**, mit Hauptsitz in Bern und Zweigniederlassung in Burgdorf (S. H. A. B. Nr. 133 vom 10. Juni 1936). Die an Charles Perrin erteilte Kollektivprokura ist für die Filiale Burgdorf erloschen.

Bureau de Moutier

18. janvier. Sous la raison sociale **Tavannes Machines Co. S. A.**, il est créé une société anonyme ayant son siège à Tavannes et pour but la fabrication, l'achat et la vente de machines, d'outils et de spécialités mécaniques. Les statuts de la société portent la date du 13 janvier 1938. Le capital social est de 50,000 fr., divisé en 50 actions nominatives de 1000 fr. chacune, entièrement libérées. Les publications de la société ont lieu dans la Feuille officielle suisse du commerce. Le conseil d'administration est composé de 1 à 11 membres. La société est représentée vis-à-vis des tiers par la signature individuelle des membres du conseil d'administration. Trois administrateurs ont été désignés en la personne de Raphaël Schwob, originaire de France, à La Chaux-de-Fonds, lequel fonctionne comme président du conseil d'administration; Pierre Schwob, fils d'Adrien, originaire du Cerneux-Péquinot, à La Chaux-de-Fonds; Jean Schwob, de et à La Chaux-de-Fonds. Bureaux: à Tavannes, Rue H. F. Sandoz 66.

Bureau Interlaken

20. Januar. Der Inhaber der Einzelfirma **Walter Thomi**, in Interlaken (S. H. A. B. Nr. 213 vom 12. September 1933, Seite 2145), ändert diese Firma ab in **Walter Thomi zum Wollenhof**.

Luzern — Lucerne — Lucerna

1938. 11. Januar. Die Kommanditgesellschaft unter der Firma **Lehmann & Cie. vorm. Centralheizungsfabrik Altorfer, Lehmann & Cie.**, mit Hauptsitz in Zofingen und Zweigniederlassung in Luzern (S. H. A. B. Nr. 135 vom 12. Juni 1928, Seite 1151), hat sich aufgelöst und ist in Liquidation getreten. Sie hat den Betrieb ihrer Filiale in Luzern aufgegeben. Die Filiale wird daher in Luzern gelöscht. Die Aktiven und Passiven der bisherigen Kommanditgesellschaft sind auf die «Lehmann & Cie A.-G. vorm. Centralheizungsfabrik Altorfer, Lehmann & Cie» übergegangen, die in Luzern eine Zweigniederlassung errichtet hat.

Die seit 31. Dezember 1937 im Handelsregister des Kantons Aargau eingetragene Firma **Lehmann & Cie. A.-G. vorm. Centralheizungsfabrik Altorfer, Lehmann & Cie.**, in Zofingen (S. H. A. B. Nr. 4 vom 6. Januar 1938, Seite 33), hat in Luzern unter der gleichen Firma eine Zweigniederlassung errichtet. Die Gesellschaft bezweckt: 1. Uebernahme und Weiterführung der von der bisherigen Kommanditgesellschaft «Lehmann & Cie. vorm. Centralheizungsfabrik Altorfer, Lehmann & Cie.» in Zofingen betriebenen Centralheizungsfabrik mit Zweigniederlassungen in Bern, Luzern, St. Gallen, Basel und Zürich, mit Aktiven und Passiven; 2. Errichtung weiterer Filialen, Aufnahme verwandter Geschäftszweige, Beteiligung an andern Unternehmungen, Fusion mit denselben oder Erwerb derselben, sowie Erwerb von Liegenschaften; 3. Weiterführung der bisherigen sowie Erwerb neuer Schutzmarken, Patente und Lizenzen. Für die Zweigniederlassung Luzern sind zeichnungsberechtigt die beiden Verwaltungsratsmitglieder Jacques Lehmann-Zimmerli, von Utikon (Zürich), in Zofingen, und Walter H. Schnorf-Lehmann, von Zürich, in Zofingen, mit Einzelunterschrift. Einzelprokura für die Zweigniederlassung Luzern ist erteilt an Max Sutter, von Pratteln (Baselland), in Luzern. Geschäftslokal: Moosmattstrasse 19.

19. Januar. Unter der Firma **Klera Grundstück A.-G.**, hat sich auf Grund des Errichtungsaktes vom 19. Januar 1938 und der vom gleichen Tag datierten Statuten eine Aktiengesellschaft mit Sitz in Luzern gebildet. Zweck der Gesellschaft ist die Erwerbung, Verwaltung und Verwertung von Liegenschaften, sowie die Durchführung aller damit in Zusammenhang stehender Finanztransaktionen. Das Grundkapital beträgt Fr. 50,000, eingeteilt in 50 Inhaberaktien zu Fr. 1000, die voll einbezahlt sind. Offizielles Publikationsorgan ist das Schweizerische Handelsamtsblatt. Soweit dem Verwaltungsrat die Aktionäre bekannt sind, erfolgen an sie die Mitteilungen der Gesellschaft durch Einschreibebrief. Der Verwaltungsrat besteht aus 1—3 Mitgliedern. Gegenwärtig ist einziges Mitglied mit dem Recht zur Einzelzeichnung Franz Müller-Schuler, von und in Luzern. Geschäftsdomizil: Theaterstrasse 18 (beim Verwaltungsrat).

Schwyz — Schwyz — Svitto

1938. 21. Januar. **Spar- & Darlehenskasse Steinen**, Genossenschaft, in Steinen (S. H. A. B. Nr. 70 vom 25. März 1937, Seite 710). Aus dem Vorstande ist ausgetreten Franz Karl Schuler, Vizepräsident und somit dessen Kollektivunterschriftsberechtigung erloschen. An dessen Stelle ist gewählt worden Johann Josef Schuler, von und in Steinen. Die rechtsverbindliche Unterschrift führen der Präsident, Vizepräsident und Aktuar zu zweien kollektiv.

21. Januar. **Palatini & Cellere, Strassenbau-Unternehmung**, mit Hauptsitz in St. Gallen und Zweigniederlassung in Seewen-Schwyz (S. H. A. B. Nr. 151 vom 1. Juli 1933, Seite 1602). Die an Raymond Leeroq erteilte Prokura ist erloschen.

Zug — Zong — Zugo

1938. 21. Januar. **Epicea Holding A.-G.**, in Unterägeri (S. H. A. B. Nr. 144 vom 24. Juni 1937, Seite 1471). Der Verwaltungsrat hat Arnold Blum, von Wanwil (Luzern), in Bern, und Wilhelm Alfred Scherz, von Aeschi (Bern), in Muri, b. Bern. Unterschriftsberechtigung für die Gesellschaft erteilt. Sie zeichnen kollektiv.

Chemische Produkte; Spielsachen. — 22. Januar. Die Firma **Mathäus Stierli**, Fabrikation und Handel mit chemischen Produkten, Spielsachen und Gebrauchsgegenständen, in Steinhäusern (S. H. A. B. Nr. 2 vom 4. Januar 1938, Seite 12), ist infolge Geschäftsaufgabe erloschen.

Freiburg — Fribourg — Friburgo**Bureau de Fribourg**

Orgues. — 1938. 21. janvier. La société en nom collectif **Woll et Bénét**, manufacture d'orgues Sainte Cécile, à Fribourg (F. o. s. du c. du 9 octobre 1933, n° 236, page 2365), est dissoute. La liquidation étant terminée, la raison est radiée.

Orgues. — 21. janvier. Le chef de la maison **Jean Bénét**, à Fribourg, est Jean fils de Francis Bénét, de Vuadeus, à Fribourg. Manufactures d'orgues. Avenue Weck Reynold 12.

Bureau de Romont (district de la Glâne)

Epicerie, mercerie, chaussures, etc. — 19. janvier. La titulaire de la raison **Yvonne Chassot-Page**, avec siège à Orsonnens, est Yvonne née Page, épouse dument autorisée de Robert Chassot, originaire d'Orsonnens, y domiciliée. Epicerie, mercerie, étoffes, chaussures.

20. janvier. En remplacement de Maurice Deillon, décédé. Canille Deillon, de la Joux, à Romont, est nommé unique administrateur de la **Société Immobilière de Romont S. A.**, société anonyme ayant son siège à Romont (F. o. s. du c. du 4 novembre 1935, n° 258, page 2706). La signature de Maurice Deillon est en conséquence radiée. Canille Deillon engagera dorénavant la société par sa signature sociale individuelle.

Solothurn — Soleure — Soletta**Bureau Ollen-Gösgen**

Sämereien, Düngmittel usw. — 1938. 21. Januar. Iuhaber der Firma **Max Eng**, in Niedergösgen, ist Max Eng, von Stüsslingen, in Niedergösgen. Handel in Sämereien, Düngmitteln und Landschaftsbe-kämpfungsmitteln. Stüsslingerstrasse 240.

Bureau Stadt Solothurn

17. Januar. Uter der Firma **L. Angst, GmbH., Sanitätsgeschäft** hat sich, mit Sitz in Solothurn, am 14. Januar 1938 (Datum der Statuten) eine Gesellschaft mit beschränkter Haftung gebildet. Gegenstand des Unternehmens ist der Handel mit Sanitätsartikeln aller Art und Bandagen. Das Stammkapital der Gesellschaft beträgt Fr. 20,000. Gesellschafter sind Lisa Angst-Bamert, Witwe des Roland Angst, von Basel, in Solothurn, und Alois Bamert, von und in Solothurn. Die Stammeinlage der Frau Angst-Bamert beträgt Fr. 16,000. Sie bringt Aktiven (Kassa, Postcheck, Debitoren und Waren) im Betrage von Fr. 15,961.17 und Passiven (Kreditoren) im Betrage von Fr. 6921.17 der Firma «R. Angst, Sanitätsgeschäft» in Solothurn und Basel ein gemäss Bilanz per 1. Januar 1938, bewertet zum Uebernahmepreis von Fr. 9000, welcher ihr auf die Stammeinlage angerechnet wird. Die Stammeinlage des Alois Bamert beträgt Fr. 4000. Die Mitteilungen der Gesellschaft erfolgen durch eingeschriebenen Brief an die im Anteilbuch eingetragenen Gesellschafter. Die gesetzlich vorgeschriebenen Publikationen erfolgen im Schweizerischen Handelsamtsblatt. Als Geschäftsführerin mit Einzelzeichnung ist die Gesellschafterin Lisa Bamert-Angst, von Basel, in Solothurn, ernannt. Geschäftsdomizil: Oberer Stalden 3, Solothurn.

Basel-Stadt — Bâle-Ville — Basilea-Città

1938. 12. Januar. Die am 31. Dezember 1937 im Handelsregister des Kantons Aargau eingetragene Aktiengesellschaft **Lehmann & Cie A. G. vorm. Centralheizungsfabrik Altorfer, Lehmann & Cie.**, in Zofingen (S. H. A. B. Nr. 4 vom 6. Januar 1938, Seite 33), hat in Basel eine Zweigniederlassung errichtet. Die Gesellschaft hat zum Zweck die Uebernahme und Weiterführung der von der Kommanditgesellschaft «Lehmann & Cie vorm. Centralheizungsfabrik Altorfer, Lehmann & Cie» in Zofingen betriebenen Centralheizungsfabrik; sie kann verwandte Geschäftszweige aufnehmen und sich an andern Unternehmen beteiligen. Für die Zweigniederlassung führen Einzelunterschrift die beiden Verwaltungsratsmitglieder Jacques Lehmann-Zimmerli, von Utikon (Zürich), in Zofingen, und Walter H. Schnorf-Lehmann, von Zürich, in Zofingen, sowie der Prokurist Fritz Färber, von und in Basel. Geschäftslokal Riehenring 17.

Die Kommanditgesellschaft **Lehmann & Cie vorm. Centralheizungsfabrik Altorfer, Lehmann & Cie.**, in Zofingen, mit Zweigniederlassung in Basel (S. H. A. B. Nr. 119 vom 25. Mai 1934, Seite 1388), hat sich aufgelöst und ist in Liquidation getreten. Sie hat den Betrieb ihrer Filiale in Basel aufgegeben; die Filiale wird daher in Basel gelöscht. Die Aktiven und Passiven der bisherigen Kommanditgesellschaft sind auf die «Lehmann & Cie A. G. vorm. Centralheizungsfabrik Altorfer, Lehmann & Cie» in Zofingen übergegangen, die in Basel eine Zweigniederlassung errichtet.

Handelsgeschäfte usw. — 19. Januar. Unter der Firma **Vox S. A.** besteht auf Grund der Statuten vom 18. Januar 1938 eine Aktiengesellschaft mit Sitz in Basel zur Durchführung von Finanz- und Immobiliargeschäften aller Art. Das Aktienkapital beträgt Fr. 50,000, eingeteilt in 100 voll einbezahlte Inhaberaktien von Fr. 500. Der Verwaltungsrat besteht aus mindestens einem Mitglied. Einziges Mitglied ist Dr. Felix Iselin, von und in Basel. Er führt Einzelunterschrift. Die Bekanntmachungen erfolgen im Schweizerischen Handelsamtsblatt und durch eingeschriebene Briefe an die bekannten Aktionäre. Domizil Sternengasse 2.

Ofenfabrik usw. — 19. Januar. Kollektivgesellschaft **Löw & Co.**, in Basel (S. H. A. B. Nr. 297 vom 19. Dezember 1934, Seite 3500). Ofen- und Herdfabrik usw. Der Gesellschafter Jakob Löw-Heymann und seine Ehefrau haben die vertragliche Gütertrennung auf und nehmen den gesetzlichen Güterstand der Güterverbindung an.

Basel-Land — Bâle-Campagne — Basilea-Campagna

Pharmazeutische und kosmetische Präparate. — 1938. 21. Januar. In der Aktiengesellschaft unter der Firma **Weleda A.-G. (Weleda S. A.) (Weleda Co. Ltd.)**, Fabrikation und Vertrieb von pharmazeutischen und kosmetischen Präparaten, mit Sitz in Arlesheim (S. H. A. B. Nr. 247 vom 22. Oktober 1935, Seite 2610), wird der bisherige Prokurist Fritz Götte in Stuttgart zum Vizedirektor ernannt. Er zeichnet wie bisher kollektiv zu zweien mit einem der andern Zeichnungsberechtigten.

Schaffhausen — Schaffhouse — Sciaffusa

Verwertung industrieller Verfahren. — 1938. 22. Januar. Die Aktiengesellschaft unter der Firma Kratos A.-G. (Kratos S.A.), mit Sitz in Schaffhausen, Entwicklung und Verwertung industrieller Verfahren usw. (S. H. A. B. Nr. 25 vom 31. Januar 1935, Seite 277), hat sich durch Beschluss ihrer Generalversammlung vom 17. Januar 1938 aufgelöst. Die Liquidation der Gesellschaft ist bereits durchgeführt; deren Firma ist daher erloschen.

St. Gallen — St-Gall — San Gallo

1938. 20. Januar. Die Kommanditgesellschaft unter der Firma Lehmann & Cie. vorm. Centralheizungsfabrik Altorfer, Lehmann & Cie., mit Hauptsitz in Zofingen und Filiale in St. Gallen (S. H. A. B. Nr. 177 vom 31. Juli 1928, Seite 1498), hat sich aufgelöst und ist in Liquidation getreten. Sie hat den Betrieb ihrer Filiale in St. Gallen aufgegeben. Die Filiale wird daher im Handelsregister des Kantons St. Gallen gelöscht. Die Aktiven und Passiven der bisherigen Kommanditgesellschaft sind auf die «Lehmann & Cie. A.-G. vorm. Centralheizungsfabrik Altorfer, Lehmann & Cie.» übergegangen, die in St. Gallen eine Zweigniederlassung errichtet.

Die seit 31. Dezember 1937 im Handelsregister des Kantons Aargau eingetragene Firma Lehmann & Cie. A.-G. vorm. Centralheizungsfabrik Altorfer, Lehmann & Cie., in Zofingen (S. H. A. B. Nr. 4 vom 6. Januar 1938, Seite 33), hat in St. Gallen unter der gleichen Firma eine Zweigniederlassung errichtet. Die Gesellschaft bezweckt: 1. Uebernahme und Weiterführung der von der bisherigen Kommanditgesellschaft «Lehmann & Cie. vorm. Centralheizungsfabrik Altorfer, Lehmann & Cie.», in Zofingen, betriebenen Centralheizungsfabrik mit Zweigniederlassungen in Bern, Luzern, St. Gallen, Basel und Zürich; 2) Errichtung weiterer Filialen, Aufnahme verwandter Geschäftszweige, Beteiligung an andern Unternehmen, Fusion mit denselben oder Erwerb derselben, sowie Erwerb von Liegenschaften; 3. Weiterführung der bisherigen sowie Erwerb neuer Schutzmarken, Patente und Lizenzen. Für die Zweigniederlassung St. Gallen sind zeichnungsberechtigt die beiden Verwaltungsratsmitglieder Jacques Lehmann-Zimmerli, von Uetikon (Zürich), in Zofingen, und Walter H. Schnorf-Lehmann, von Zürich, in Zofingen, mit Einzelunterschrift. Einzelprokura für die Zweigniederlassung St. Gallen ist erteilt an Hermann Perimann, von Krinau, in St. Gallen C. Geschäftslokal der Zweigniederlassung St. Leonhardstrasse 76.

Kolonialwaren, Sämereien, Bureauartikel usw. — 20. Januar. Die Firma Adolf Koller, Kolonialwaren, Sämereien, Bureauartikel, Trauerartikel, in Alt St. Johann (S. H. A. B. Nr. 48 vom 27. Februar 1935, Seite 523), ist infolge Gründung einer Kollektivgesellschaft erloschen.

Adolf Koller und Ernst Koller, beide von und in Alt St. Johann, haben unter der Firma A. & E. Koller, in Alt St. Johann, eine Kollektivgesellschaft eingegangen, welche am 1. Januar 1938 ihren Anfang nahm. Akzidenzdruckerei und Handlung, Dorf.

20. Januar. Ueber die Aktiengesellschaft unter der Firma Artisana A.-G. Buchhaltungsgesellschaft in St. Gallen, mit Sitz in St. Gallen (S. H. A. B. Nr. 189 vom 14. August 1936, Seite 1966), ist durch Verfügung des Bezirksgerichtspräsidiums St. Gallen vom 2. November 1937 der Konkurs eröffnet, das Verfahren aber mangels Aktiven wieder eingestellt worden. Die Gesellschaft ist gemäss Art. 736, Ziff. 3, O. R. aufgelöst, und wird, da deren Geschäftsbetrieb aufgehört hat, im Sinne von Art. 66, Abs. 2, der Handelsregisterverordnung von Amtes wegen gelöscht.

Tessin — Tessin — Ticino

Ufficio di Locarno

Vini ecc. — 1938. 20. gennaio. La ditta individuale Ernesto Meyer-Stacker, con sede in Locarno, vini, liquori e rappresentanze (F. u. s. di c. del 16 luglio 1934, n° 163, pagina 1973), è stata dichiarata fallita con decreto 15 gennaio 1938 della locale Pretura. L'esercizio dell'azienda essendo cessato, la ditta è cancellata d'ufficio.

Coloniali. — 20. gennaio. I coniugi Livio Cavalli di Pacifico e Ines (Gina) nata Rollini da ed in Verscio, hanno costituito a datore dal 23 agosto 1937 una società in nome collettivo sotto la ragione sociale Coniugi Cavalli-Rollini, con sede in Verscio. Commercio di coloniali.

Distretto di Mendrisio

21. gennaio. Società di Banca Svizzera (Schweizerischer Bankverein) (Société de Banque Suisse) (Swiss Bank Corporation), società anonima con sede sociale a Basilea e succursale a Chiasso (F. u. s. di c. del 26 giugno 1908, n° 162, pagina 1166 e del 20 marzo 1937, n° 66, pagina 673). I direttori della sede di Zurigo, Dott. Hans Erny e Ernesto T. Hoch, hanno la facoltà di firmare validamente anche per la succursale di Chiasso. La società è impegnata validamente solo con la firma di due persone autorizzate a firmare.

Molino, e cereali, ecc. — 21. gennaio. Sotto la ragione sociale Società Anonima Bernasconi, Bianchi e Ci, si è costituita con sede in Mendrisio, una società anonima avente per iscopo l'esercizio del Molino nuovo ed il commercio in cereali, foraggi ed affini, rilevando e continuando, con assunzione di attivo e passivo, l'azienda sin qui gerita dalla società in nome collettivo «Bernasconi, Bianchi e Ci» anche essa in Mendrisio. Gli statuti della società portano la data del 19 gennaio 1938. Il capitale sociale ammonta a fr. 50.000, suddiviso in n. 50 azioni nominative di fr. 1000 cadauna. Il capitale sociale è interamente versato. Ai soci della società in nome collettivo «Bernasconi, Bianchi e Ci» che ha conferito all'anonima il proprio attivo di fr. 223.648.20 con un passivo di fr. 173.643.20 e quindi un'eccedenza attiva di fr. 50.000 come all'inventario bilanciato del 31 dicembre 1937 sono state attribuite n° 44 azioni. La differenza di fr. 6000 venne accreditata in conto corrente. Le pubblicazioni della società, in quanto non fatte con lettera raccomandata, avvengono sul Foglio Ufficiale del Cantone Ticino e su quello svizzero di commercio. La società è rappresentata di fronte ai terzi dai due membri del consiglio di amministrazione che firmano individualmente. Essi sono Marino Bernasconi di Emilio, da ed in Castel S. Pietro, presidente, e Giusto Bernasconi di Mario, pure da ed in Castel S. Pietro, membro. Recapito: Casa Catenazzi-Binaghi, Via Industria, Mendrisio.

Waadt — Vaud — Vaud

Bureau d'Aigle

1938. 19 janvier. La société anonyme Chillon Air Port S.A., dont le siège est à Villeneuve (F. o. s. du c. des 21 juin 1935 et 16 août 1937), fait inscrire que son capital actions de 25.000 fr. jusqu'ici libéré de 5000 fr. a été libéré jusqu'à la somme de 6760 fr.

Maçonnerie. — 20 janvier. La raison sociale César Ronchi, à Villars-sur-Ollon, entreprise de maçonnerie (F. o. s. du c. du 30 janvier 1933), est radiée ensuite de décès du titulaire.

Bureau de Cully

6 janvier. Selon procès-verbal du notaire Paul Buche, à Lutry, du 31 décembre 1937 en assemblée générale extraordinaire du dit jour, les actionnaires de la Société Immobilière les Marguerites S.A. société anonyme dont le siège est à Lutry (F. o. s. du c. du 15 décembre 1930, n° 293, page 2552), ont prononcé à l'unanimité la dissolution de cette société. La liquidation étant complètement terminée, elle est en conséquence radiée.

6 janvier. Selon procès-verbal du notaire Pierre Giroud à Cully, du 29 décembre 1937, en assemblée générale extraordinaire du dit jour, les actionnaires de la Société Immobilière le Planoz S.A. société anonyme dont le siège est à Forel-Lavaux (F. o. s. du c. du 15 octobre 1936, n° 242, page 2429), ont décidé sa dissolution. La liquidation étant complètement terminée, elle est en conséquence radiée.

Bureau d'Echallens

Café. — 21 janvier. La raison Albert Vuilliamy, à Oulens, exploitation du Café du Tilleul (F. o. s. du c. du 27 août 1926, n° 199, page 1540), est radiée ensuite du décès de son chef.

Bureau de Lausanne

19 janvier. Dans son assemblée générale ordinaire des actionnaires du 15 janvier 1938, la Société Immobilière de Chailly-Les Jardins, société anonyme ayant son siège à Lausanne (F. o. s. du c. du 8 mars 1937), a pris acte de la démission de son administrateur, Marie-Thérèse Coppo née Losio, dont la signature est radiée. Elle a désigné comme nouvel administrateur unique, Secondin Losio, de et à Lausanne, qui a la signature individuelle.

19 janvier. Selon procès-verbal dressé par le notaire René Kreis, à Lausanne, le 15 janvier 1938, la société anonyme Avenue d'Echallens 39-41 S.A., dont le siège est à Lausanne (F. o. s. du c. du 9 octobre 1931), a, dans son assemblée générale extraordinaire, modifié ses statuts. Les modifications intéressant les tiers sont les suivantes: la société a pour but l'exploitation, soit la gérance, des immeubles qu'elle possède à Lausanne, Avenue d'Echallens n°s 39 et 41, et de tous ceux qu'elle pourrait acquérir. Les publications prévues par la loi ou par les statuts sont faites dans la Feuille officielle suisse du commerce. La société est administrée par un conseil d'administration composé de 1 à 3 membres. L'assemblée a en outre désigné en qualité d'administrateurs Thérèse Paultre, de nationalité française, à Neuchâtel, qui est présidente du conseil, et Octave Gaberel, de Savagnier (Neuchâtel), à Vilars (Neuchâtel), qui n'a pas la signature sociale. L'administrateur déjà inscrit, John Pilloud, a été désigné en qualité de secrétaire du conseil. La société est valablement engagée vis-à-vis des tiers par la signature individuelle du président ou du secrétaire du conseil d'administration. Le bureau de la société est Avenue Ruchonnet 24, à Lausanne, chez C. Pilloud.

Gérance d'immeubles. — 19 janvier. Dans son assemblée générale extraordinaire du 18 janvier 1938, Le Tamaris S.A., société anonyme ayant son siège à Lausanne (F. o. s. du c. du 3 septembre 1937), a pris acte de décès de l'administrateur Randolphe Elias, dont la signature est radiée. Elle a nommé pour le remplacer Robert Elias, d'origine roumaine, à Bucarest, lequel est président. Les autres administrateurs sont Georges Franel et Maurice Bormand. La société est engagée par la signature collective de 2 administrateurs.

19 janvier. Dans leur assemblée générale extraordinaire du 2 décembre 1937, les actionnaires de la Société Immobilière Mon-Repos-Bellevue, société anonyme ayant son siège à Lausanne (F. o. s. du c. du 24 avril 1931), ont pris acte de la démission de l'administrateur Maurice Galland, dont la signature est radiée. En remplacement, ils ont désigné en qualité de seul administrateur René Kreis, de Ste-Croix, à Lausanne, lequel engage valablement la société par sa signature individuelle. Les bureaux de la société sont chez l'administrateur René Kreis, notaire, Rue du Lion d'Or 2.

Gypserie et peinture. — 20 janvier. Le chef de la maison A. Yerly, à Lausanne, est Adolphe Yerly, allié Ungemacht, de Pont-la-Ville (Fribourg), à Lausanne. Entreprise de gypserie et peinture. Rue Ancienne Donane 1.

20 janvier. Dans leur assemblée générale extraordinaire du 27 décembre 1937, les actionnaires de Société de vente des produits Jaeger-Lecoultré S.A., société anonyme dont le siège est à Lausanne (F. o. s. du c. du 3 décembre 1937), ont modifié les statuts. Les modifications intéressant les tiers sont les suivantes: les 800 actions nominatives de 500 fr. sont transformées en actions au porteur; le capital social est de 400.000 fr., divisé en 800 actions de 500 fr. chacune, au porteur, entièrement libérées.

Installations sanitaires. — 21 janvier. Le chef de la maison R. Girardet, à Lausanne, est Robert Girardet, allié Lagniaz, de Penthaz, à Lausanne. Installations sanitaires. Rue du Valentin 43.

Entreprise de bâtiments, travaux publics. — 22 janvier. Le chef de la maison F. Martinella, à Prilly, est François Martinella allié Blanc, de Renens, à Prilly. Entreprise de bâtiments et travaux publics; à Prilly, Villa des Fleurs 82.

Bureau de Morges

Pompes et machines de cave. — 19 janvier. La raison Emile Salathé fils, à Morges, fabrique et commerce de pompes et machines de caves (F. o. s. du c. du 4 août 1933, n° 180, page 1895), est radiée d'office ensuite de transfert de domicile commercial à Lausanne. Inscrire au registre du commerce de Lausanne le 27 décembre 1937 (F. o. s. du c. du 30 décembre 1937).

Bureau de Moudon

20 janvier. Scieries Réunies Payeme-Moudon S.A., société anonyme, ayant son siège à Moudon (F. o. s. du c. des 13 janvier 1931, page 73, et 24 décembre 1934, page 3562). Jacob-Fridolin dit Fritz Kübbli, allié Frossard, de Netstal (Glaris), domicilié à Moudon, a été nommé directeur en remplacement de Emile Koller, lequel est radié et dont les pouvoirs sont éteints. La société est valablement engagée par les signatures collectives du directeur et de l'administrateur délégué, ou du directeur et du président du conseil, ou du directeur et du secrétaire. L'administrateur-délégué peut remplacer le directeur et signer avec le président du conseil et le secrétaire.

Bureau de Nyon

17 janvier. Société **Coopérative de Consommation de Nyon et environs**, société coopérative dont le siège est à Nyon (F. o. s. du e. du 27 septembre 1934, page 2680). Dans leur assemblée générale du 26 novembre 1937, les sociétaires ont décidé la dissolution de la société. La liquidation étant terminée, la société est radiée.

20 janvier. Société **Immobilière Geflor**, société anonyme dont le siège est à Prangins (F. o. s. du e. du 19 juin 1937, page 1430). Dans leur assemblée générale extraordinaire du 15 janvier 1938, les actionnaires ont pris acte de la démission de l'administrateur André Burnier, dont la signature est éteinte. Ils ont désigné pour le remplacer Henri Bryand, de Prangins, y domicilié.

20 janvier. Société **Immobilière la Banderolle S. A.**, société anonyme dont le siège est à Nyon (F. o. s. du e. du 19 mars 1937, page 652). Dans leur assemblée générale extraordinaire du 15 janvier 1938, les actionnaires ont pris acte de la démission de l'administrateur André Burnier, dont la signature est éteinte. Ils ont désigné pour le remplacer Henri Bryand, de Prangins, y domicilié.

Bureau du Sentier

17 janvier. Le chef de la maison **Françoise Guignard, Pharmacie du Sentier**, au Sentier, commune du Chenit, est Mademoiselle Françoise Guignard, fille de Jules, originaire de l'Abbaye, au Sentier. Pharmacie, droguerie, parfumerie et articles photographiques.

Epicerie, mercerie. — 21 janvier. Le chef de la maison **H. Reynond**, à Vers-chez-Grosjean, commune de l'Abbaye, est Hilda Reynond, fille de feu Jean-David, de l'Abbaye et du Chenit, à Vers-chez-Grosjean. Epicerie-mercerie, tabacs et cigares.

Bureau d'Yverdon

Entreprise de bâtiments et travaux publics. — 20 janvier. **Louis Perdrisat et fils**, à Molondin (F. o. s. du e. du 28 février 1935, page 532). L'associé Louis Perdrisat a cessé de faire partie de la société, laquelle a changé sa raison sociale qui sera désormais **Perdrisat frères**. L'associé Maurice Perdrisat, d'Onnens, à Molondin, engage seul la société par sa signature individuelle; l'associé Charles Perdrisat ne possède plus la signature au nom de la société.

*Neuenburg — Neuchâtel — Neuchâtel**Bureau de Boudry*

Vins, produits de beauté etc. — 1938. 20 janvier. **Ulysse Sandoz-Lambert**, commerce de vins, à Peseux (F. o. s. du e. du 5 février 1937, n° 29, page 275), fait ajouter à son genre de commerce: Commerce de produits de beauté et parfumerie, décoration de vitrines et artistiques.

Bureau de Cernier (district du Val-de-Ruz)

Horlogerie, bijouterie, fers etc. — 21 janvier. La raison **Vve Léon Rochat**, horlogerie, bijouterie, fers, combustibles, quincaillerie, outils, machines agricoles, à Cernier (F. o. s. du e. du 30 octobre 1929, n° 254, page 2168), est radiée ensuite de renonciation de la titulaire. La suite des affaires, ainsi que l'actif et le passif sont repris dès le 1^{er} janvier 1938 par la raison « Aimé Rochat », inscrite ce jour.

Le chef de la raison **Aimé Rochat**, à Cernier, est Aimé-Samuel Rochat, de Cernier, domicilié à Cernier. Cette maison a repris dès le 1^{er} janvier 1938 la suite des affaires, ainsi que l'actif et le passif de la maison « Veuve Léon Rochat » radiée. Fers, outillages divers, quincaillerie, articles de ménage et de sport, orfèvrerie, porcelaine, cristaux et combustibles.

Bureau de La Chaux-de-Fonds

Cadrams. — 20 janvier. **Soldanelle S. A.**, société anonyme ayant son siège à La Chaux-de-Fonds et pour but la fabrication, l'achat et la vente de cadrams et tout ce qui se rapporte à cette branche (F. o. s. du e. des 28 novembre 1919, n° 285 et 1^{er} février 1935, n° 26). Dans son assemblée générale extraordinaire du 18 janvier 1938, selon procès-verbal authentique du même jour, les statuts ont été modifiés en ce sens que chaque administrateur possède désormais la signature sociale individuelle. Joseph Jeangros, originaire de Montfaucon, domicilié à La Chaux-de-Fonds, a été désigné nouvel administrateur, avec signature individuelle. Albert Fasnacht, administrateur déjà inscrit, a été nommé président du Conseil.

Horlogerie. — 20 janvier. Mesdemoiselles **Raehel Lemrieh**, de Renan (Berne), **Auna Daupp**, de Adelboden (Berne) et **Amélie Sauser**, de Sigriswil (Berne), toutes trois domiciliées à La Chaux-de-Fonds, ont constitué à La Chaux-de-Fonds, sous la raison sociale **Daupp, Sauser et Lemrich, Atelier Ara**, une société en nom collectif ayant commencé le 1^{er} janvier 1938. Polissage et finissage de boîtes de montres. Rue des Terreaux 14.

Horlogerie. — 20 janvier. Mesdemoiselles **Marthe-Irma Jacot** et **Lily-Ida-Eva Jacot**, originaires de La Ferrière, domiciliées à La Chaux-de-Fonds, ont constitué à La Chaux-de-Fonds, sous la raison sociale **Jacot soeurs**, une société en nom collectif ayant commencé le 1^{er} janvier 1938. Polissage, finissage, lapidage et dorage de boîtes de montres. Rue du Progrès 117.

Horlogerie. — 20 janvier. Le chef de la maison **Georges Hochstrasser**, à La Chaux-de-Fonds, est Georges-Arnold Hochstrasser, originaire de Genève, domicilié à La Chaux-de-Fonds. Polissage et lapidage de boîtes de montres. Rue Léopold Robert 17a.

20 janvier. **Montres Formosa S. A. (Formosa Watch S. A.)**, société anonyme ayant son siège à La Chaux-de-Fonds et pour but la fabrication, l'achat et la vente d'horlogerie (F. o. s. du e. des 6 juillet 1932, n° 155 et 23 mars 1937, n° 68). Delle Antoinette Glauser, originaire de Fraubrunnen (Berne), domiciliée à La Chaux-de-Fonds, a été nommée administrateur, en remplacement de Paul-Emile Evard, dont la signature a été radiée. Le nouvel administrateur engage la société par sa signature individuelle. Les bureaux ont été transférés rue Léopold Robert 42.

Bureau du Loele

Kiosque, primeurs. — 20 janvier. Le chef de la maison **Maurice Droz**, au Loele, est Maurice Droz, originaire du Loele, y domicilié. Kiosque de la Place du Marché; primeurs. Rue Bournot n° 25.

Bureau de Neuchâtel

Conserves alimentaires. — 11 janvier. La raison **Maurice Dubied**, importation de conserves alimentaires, à Neuchâtel (F. o. s. du e. du 24 janvier 1933, n° 19, page 194), est radiée ensuite de renonciation de la titulaire.

20 janvier. Dans son assemblée générale extraordinaire du 13 janvier 1938, les actionnaires de **Radio-Médiateur Société Anonyme (Radio-Médiateur Aktiengesellschaft) (Radio-Médiateur Société Anonima)**, à Neuchâtel (F. o. s. du e. du 24 juillet 1937, n° 170, page 1559), ont nommé membre du conseil d'administration Willy-Louis Gessler, originaire de Bâle, domicilié à Neuchâtel, en remplacement de Jean Schellekens, démissionnaire, dont la signature est radiée. Willy-Louis Gessler signera collectivement avec l'un ou l'autre des administrateurs déjà inscrits.

Genf — Genève — Ginevra

Articles de ménages, etc. — 1938. 19 janvier. Le chef de la maison **Th. Jeanmonod**, à Genève, est Théodore-Théophile Jeanmonod, de Provence (Vaud), domicilié à Genève. Commerce et représentation d'articles de ménage, et d'articles divers. Rue Liotard 52.

19 janvier. Société **Immobilière du Mervelet N° 81**, société anonyme ayant son siège à Genève (F. o. s. du e. du 9 juillet 1935, page 1766). Kaspar Wetterwald, de Schötz (Lucerne), à Genève, a été nommé unique administrateur, avec signature sociale, en remplacement de Gottfried Edler, administrateur démissionnaire, lequel est radié et ses pouvoirs éteints. Adresse de la société: Chemin Charles-Georg 9, chez G. Edler.

19 janvier. Société **Immobilière du Mervelet N° 82**, société anonyme ayant son siège à Genève (F. o. s. du e. du 9 juillet 1935, page 1766). Kaspar Wetterwald, de Schötz (Lucerne), à Genève, a été nommé unique administrateur, avec signature sociale, en remplacement de Gottfried Edler, administrateur démissionnaire, lequel est radié et ses pouvoirs éteints. Adresse de la société: Chemin Charles-Georg 9, chez G. Edler.

19 janvier. Société **Immobilière Avenue de Warens N° 2**, société anonyme ayant son siège à Genève (F. o. s. du e. du 14 février 1933, page 363). Le conseil d'administration est actuellement composé de Gabriel Bovy (inscrit), président; Francis Grasset (inscrit), secrétaire et Paul Reverdin, de et à Genève, lesquels signent collectivement à deux. L'administrateur Hugues Bovy, démissionnaire, est radié et ses pouvoirs éteints. Adresse actuelle de la société: Rue des Chaudronniers 5 (bureau de Bovy et Reverdin, architectes).

19 janvier. Dans son assemblée générale extraordinaire des actionnaires du 14 janvier 1938, la « Compagnie des Montres Abra S. A. (Abra Watch Co S. A.) », société anonyme établie à Genève (F. o. s. du e. du 12 novembre 1937, page 2508), a voté sa dissolution. Elle ne subsistera plus que pour sa liquidation qui sera opérée sous la raison sociale **Compagnie des Montres Abra S. A. en liquidation (Abra Watch Co S. A. en liquidation)**, par Mendel Weinziehr (inscrit jusqu'ici comme administrateur), nommé liquidateur, avec pouvoir d'engager dorénavant la société en liquidation par sa signature individuelle. Adresse de la société en liquidation: Place du Molard 4, au domicile professionnel de Mendel Weinziehr.

Exploitation d'un moulin, etc. — 19 janvier. **Auguste-Daniel Pradervand**, domicilié à La Pallanterie (Collonge-Bellerive), **James Pradervand**, domicilié à Thônex et **Louis-Henri Perrin**, domicilié à Genève, tous trois de Corcelles près Payerne (Vaud), ont constitué à La Pallanterie (Collonge-Bellerive), sous la raison sociale **Pradervand et Co**, une société en nom collectif qui a commencé le 18 janvier 1938. La société est engagée par la signature individuelle de l'associé Louis-Henri Perrin ou par la signature collective des deux autres associés. Exploitation d'un moulin et d'une boulangerie, et toutes affaires commerciales et immobilières s'y rapportant.

19 janvier. La **Société Immobilière « Tilleuls-Cèdres »**, société anonyme ayant son siège à Genève (F. o. s. du e. du 17 octobre 1933, page 2420), dissoute de fait depuis janvier 1936, se trouve actuellement liquidée. Cette société est en conséquence radiée, avec l'approbation de l'Autorité Cantonale de surveillance.

19 janvier. La **Société Immobilière Villa Henriette D, Petit-Lancy**, société anonyme établie au Petit-Lancy (Lancy) (F. o. s. du e. du 20 novembre 1919, page 2035), a, dans son assemblée générale extraordinaire du 10 janvier 1938, décidé sa dissolution. Sa liquidation étant terminée, cette société est radiée.

19 janvier. La **Société Immobilière du Pont de Ville**, société anonyme établie à Chêne-Bougeries (F. o. s. du e. du 26 mai 1932, page 1276), a, dans son assemblée générale extraordinaire du 5 janvier 1938, décidé sa dissolution. Sa liquidation étant terminée, cette société est radiée.

19 janvier. Société **Immobilière « La Balance »**, société anonyme ayant son siège à Genève (F. o. s. du e. du 20 octobre 1927, page 1856). La société est dissoute ensuite de faillite prononcée par jugement du Tribunal de 1^{ère} Instance de Genève, du 7 janvier 1938.

Café. — 19 janvier. **Buffet**, exploitation du Café de la Bourse, à Genève (F. o. s. du e. du 1^{er} décembre 1931, page 2564). Le titulaire a été déclaré en état de faillite par jugement du Tribunal de 1^{ère} Instance de Genève, du 7 janvier 1938.

Matériel technique de bureau, etc. — 19 janvier. **Louis-A. Pellarin**, commerce de matériel technique de bureau, machines, meubles et fournitures, à Genève (F. o. s. du e. du 20 mai 1936, page 1233). Le titulaire a été déclaré en état de faillite par jugement du Tribunal de 1^{ère} Instance de Genève, du 16 novembre 1937.

Tous biens immobiliers. — 19 janvier. Suivant acte constitutif en date du 17 janvier 1938, signé de tous les fondateurs, il a été constitué sous la dénomination de **Sasso S. A.**, une société anonyme ayant pour objet l'achat, la gestion, la vente, la prise à bail de tous biens immobiliers, en Suisse ou à l'étranger. Le capital social est de 50,000 fr., divisé en 100 actions de 500 fr. chacune, au porteur et toutes entièrement libérées. Le siège de la société est à Genève. Les publications et les convocations de la société sont faites dans la Feuille officielle suisse du commerce. La société est administrée par un conseil d'administration de 1 à 5 membres. **Arthur Wirz**, de Muhen (Argovie), domicilié à Würenlingen-Siggenthal (Argovie), a été désigné comme administrateur unique, avec signature sociale individuelle. Procuration individuelle a été conférée à **Charles Buffet**, originaire d'Aigle, Ollon et Wuarrens, domicilié à Baulmes (Vaud). Adresse de la société: Quai de l'Île 15 (Etude de Mes L. Martin et J. Baumgartner, notaires).

Eidg. Amt für geistiges Eigentum
Bureau fédéral de la propriété intellectuelle — Ufficio federale della proprietà intellettuale

Marken — Marques — Marche

Eintragungen — Enregistrements — Iscrizioni

Nr. 92130. Date de dépôt: 13 novembre 1937, 12 ½ h.
American Ferment Co. Inc., Variek Street 170, New-York (E. U. d'Amérique). — Marque de fabrique et de commerce.

Ferments (agents digestifs).

CAROID

Nr. 92131. Date de dépôt: 18 novembre 1937, 17 h.
Eric Mermod, Le Grillon, Chexbres, et Paul E. Meyer, 15, Chemin de Mornex, Lausanne (Suisse). — Marque de fabrique et de commerce.

Papier à cigarettes (papier de riz au vélin de France).



Nr. 92132. Date de dépôt: 18 novembre 1937, 17 h.
Eric Mermod, Le Grillon, Chexbres, et Paul E. Meyer, 15, Chemin de Mornex, Lausanne (Suisse). — Marque de fabrique et de commerce.

Papier à cigarettes (papier de riz).

RIZ-GOMMÉ

Nr. 92133. Hinterlegungsdatum: 23. November 1937, 20 Uhr.
Fräulein Balbina Pia Maier, Hirsehattstrasse 29, Luzern (Schweiz).
Fabrik- und Handelsmarke.

Kräuter-Badepräparate.

HERBASANA

Nr. 92134. Hinterlegungsdatum: 1. Dezember 1937, 18 Uhr.
Albert Rudin-Amsler, Fabrikweg 168, Ormalingen (Baselland, Schweiz).
Fabrikmarke.

Aluminiumlötmittel.

RUDAL

Nr. 92135. Hinterlegungsdatum: 7. Dezember 1937, 15 Uhr.
Bruno Wertheimer, Maison Marly, Gerbergasse 54, Basel (Schweiz).
Handelsmarke.

Damenstrümpfe aller Art, Damenwäsche aller Art, Damenkleider aller Art,
Bonnetierwaren aller Art.

marly

Nr. 92136. Hinterlegungsdatum: 7. Dezember 1937, 20 Uhr.
Dr. Rudolf Maag, Chemische Fabrik Dielsdorf, Dielsdorf (Zürich, Schweiz).
Fabrik- und Handelsmarke.

Präparat zur Zubereitung von Bordeauxbrühe (Kupferkalkbrühe).

KUKAKA

Nr. 92137. Hinterlegungsdatum: 7. Dezember 1937, 20 Uhr.
Dr. Rudolf Maag, Chemische Fabrik Dielsdorf, Dielsdorf (Zürich, Schweiz).
Fabrik- und Handelsmarke.

Pflanzenschutzmittel.

TERPUR

Nr. 92138. Hinterlegungsdatum: 10. Dezember 1937, 20 Uhr.
Photodruck und -Copie A.-G., Fraumünsterstrasse 14, Zürich 1 (Schweiz).
Fabrik- und Handelsmarke.

Photokopien und Photodrucke.

filmkopie

Nr. 92139. Hinterlegungsdatum: 11. Dezember 1937, 16 Uhr.
Sportex A.-G., Langstrasse 43, Zürich 4 (Schweiz).
Fabrik- und Handelsmarke.

Fahrräder.



Nr. 92140. Hinterlegungsdatum: 11. Dezember 1937, 12 ¼ Uhr.
Chrétien & Co., Oristalstrasse, Liestal (Schweiz).
Fabrik- und Handelsmarke.

Rohre und Rohrarmaturen für Flüssigkeiten und Gas.

EMLO

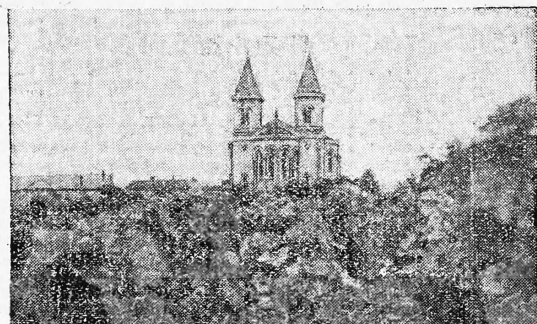
Nr. 92141. Hinterlegungsdatum: 11. Dezember 1937, 4 Uhr.
Aktiengesellschaft für pharmazeutische Produkte, Grendel 2, Luzern
(Schweiz). — Fabrik- und Handelsmarke.

Pharmazeutische Produkte.

PHYLL

Nr. 92142. Hinterlegungsdatum: 10. Dezember 1937, 14 Uhr.
Ernst Gentner & Co., Falkenstrasse 14, Zürich 8 (Schweiz).
Handelsmarke.

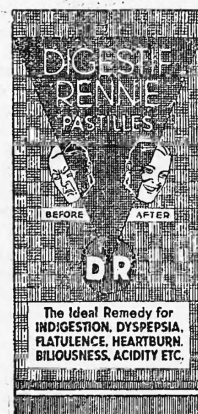
Hospices de Beaujeu (Beaujolais).



Hospices de Beaujeu

Nr. 92143. Hinterlegungsdatum: 15. Dezember 1937, 18 Uhr.
E. Griffiths Hughes, Limited, Peru Street, Adelphi, Salford, Manchester
(Grossbritannien). — Fabrik- und Handelsmarke.

Medizinische Präparate für den menschlichen Gebrauch zur Behandlung
von Verdauungsschwäche, Verdauungsstörung, Blähung, Sodbrennen,
Gallenstörungen, saurem Aufstossen und ähnlichen Unbehagen.



Nr. 92144. Hinterlegungsdatum: 16. Dezember 1937, 17¼ Uhr.
Walter Huwyler, Techniker, Neuegg, Meggen (Luzern), und Marcel Zellweger, Kaufmann, Ringstrasse, Baar (Zug) [Schweiz].
Fabrik- und Handelsmarke.

Fahrräder und Fahrrad-Bestandteile.



Nr. 92145. Date de dépôt: 18 décembre 1937, 12 h.
Dr. Gaston Bénédic, Rue des Terreaux 35, Lausanne (Suisse).
Marque de fabrique et de commerce.

Machine à sténographier.

Beue Dictotype

Nr. 92146. Hinterlegungsdatum: 21. Dezember 1937, 4 Uhr.
A. Laszlo, Kreuzstrasse 82, Zürich (Schweiz).
Fabrik- und Handelsmarke.

Hygieniselle, kosmetische und Sanitätsartikel.

WACHSIMOR

Nr. 92147. Hinterlegungsdatum: 21. Dezember 1937, 19 Uhr.
Rolf Bally, Weiherweg 32, Basel (Schweiz). — Fabrikmarke.
Zwirne aus Realseide, Schappeseide, Baumwolle für Nähzwecke.

ROBA

Nr. 92148. Hinterlegungsdatum: 21. Dezember 1937, 19 Uhr.
Rolf Bally, Weiherweg 32, Basel (Schweiz). — Fabrikmarke.
Baumwollzwirn für Nähzwecke, mercerisiert, gefärbt.

ROBACO

Nr. 92149. Hinterlegungsdatum: 27. Dezember 1937, 18¼ Uhr.
A. G. für techn. Neuheiten in Binningen, Hohle Gasse 12, Binningen bei Basel (Schweiz). — Fabrik- und Handelsmarke.

Einsatzplatten für Holz- und Kohlenherde.



Nr. 92150. Hinterlegungsdatum: 27. Dezember 1937, 18¼ Uhr.
A. G. für techn. Neuheiten in Binningen, Hohle Gasse 12, Binningen bei Basel (Schweiz). — Fabrik- und Handelsmarke.

Einsatzplatten für Holz- und Kohlenherde.



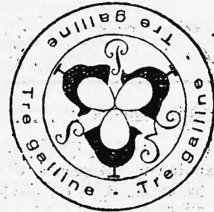
Nr. 92151. Date de dépôt: 27 décembre 1937, 14 h.
Société Anonyme des Chocolats de Montreux Séchaud & fils, Montreux-Châtelard (Suisse). — Marque de fabrique et de commerce.

Articles en chocolat et confiserie.

MALAKOF

Nr. 92152. Data di deposito: 28 dicembre 1937, ore 19.
Paolo Frei, Magliaso (Ticino, Svizzera).
Marca di produzione, di fabbrica e di commercio.

Grani misti, mangime per pollastrelle, mangime per pulcini, grani per pulcini; uova e pulcini.



Nr. 92153. Hinterlegungsdatum: 3. Januar 1938, 12 Uhr.
Joh. Goerg, Adolf-Hitlerstrasse 327, Idar-Oberstein I (Deutschland).
Fabrikmarke.

Echte und unechte Schmucksachen.



Nr. 92154. Hinterlegungsdatum: 6. Januar 1938, 18 Uhr.
Migros A.-G., Limmatstrasse 152, Zürich 5 (Schweiz).
Fabrik- und Handelsmarke.

Obstkonzentrate, Getränke und Lebensmittel, sowie Wasch- und Putzmittel.



Nr. 92155. Hinterlegungsdatum: 13. Januar 1938, 20 Uhr.
Gaba A. G., St. Johannvorstadt 98, Basel (Schweiz).
Fabrik- und Handelsmarke. — (Erneuerung der Marke Nr. 41055. Die Schutzfrist aus der Erneuerung läuft vom 13. Januar 1938 an.)

Hygienische, medizinische, pharmazeutische, chemische, kosmetische und diätetische Produkte und Präparate; Verbandartikel; Dosen, Flaschen, Schachteln und andere Verpaekungsartikel; Drucksachen.

Turgol

Nr. 92156. Hinterlegungsdatum: 13. Januar 1938, 20 Uhr.
Gaba A. G., St. Johannvorstadt 98, Basel (Schweiz).
Fabrik- und Handelsmarke. — (Erneuerung der Marke Nr. 41103. Die Schutzfrist aus der Erneuerung läuft vom 13. Januar 1938 an.)

Pharmazeutische Präparate.

EMODELLA

Transmissions — Uebertragungen

Nos 59998 et 59999. — American Cable Company, Inc., New-York (E. U. d'Amérique). — Transmission à American Chain & Cable Company, Inc., 230 Park Avenue, New-York (E. U. d'Amérique). — Enregistré le 21 janvier 1938.

Löschung — Radiation

Nr. 80531. — Nadolny Laboratorium Aktiengesellschaft, Basel (Schweiz). — Am 21. Januar 1938 auf Ansuchen der Hinterlegerin gelöscht.

Motor-Columbus, Aktiengesellschaft für elektrische Unternehmungen, Baden (Schweiz)**Bilanz per 31. Oktober 1937**

Aktiva

(Genehmigt von der Generalversammlung der Aktionäre vom 15. Januar 1938.)

Passiva

	Fr.	Ct.		Fr.	Ct.
Kassa, Giro- und Postcheck-Guthaben	158,036	25	Kreditoren auf Sicht	163,926	35
Bankdebitoren auf Sicht	1,838,889	25	auf Termin ¹⁾	2,696,936	75
Kontokorrentdebitoren, ohne Deckung	292,174	70	Obligationenanleihen	83,700,000	—
Feste Vorschüsse und Darlehen, ohne Deckung	6,828,396	—	Sonstige Passiven ²⁾	2,010,455	40
Wertschriften und dauernde Beteiligungen:			Grundkapital	93,500,000	—
Aktien	156,126,444	20	Allgemeiner Reservefonds	9,350,000	—
Obligationen	1,405,350	—	Aktivsaldo der Ertragsrechnung, der zur Verminderung des Kontos «Bewertungsausfall» auf Franken 23,738,059.35 dient	2,465,451	90
Verwaltungsgebäude	350,000	—	Aval- und Bürgschaftsverpflichtungen Fr. 494,000.		
Andere Liegenschaften	250,000	—			
Sonstige Aktiven	433,968	75			
Bewertungsausfall	26,203,511	25			
Aval- und Bürgschaftsverpflichtungen Fr. 494,000.					
	193,886,770	40		193,886,770	40

¹⁾ Das Guthaben der Pensionskasse von Fr. 2,527,929.70 ist hier eingeschlossen.
²⁾ Der Fonds zugunsten der Angestellten von Fr. 200,000 ist hier eingeschlossen.

Gewinn- und Verlust-Rechnung per 31. Oktober 1937

Soll

(Genehmigt von der Generalversammlung der Aktionäre vom 15. Januar 1938.)

Haben

	Fr.	Ct.		Fr.	Ct.
Obligationenzinsen und Passivzinsen	4,652,255	25	Aktivzinsen	779,034	90
Generalunkosten:			Ertrag der Wertschriften und der dauernden Beteiligungen	7,240,401	90
Bankbehörden und Personal Fr. 995,365.90			Ertrag der Liegenschaften	17,421	70
wovon auf andere Konten übertragen » 471,730.30	523,635	60	Verschiedene Einnahmen	131,070	25
Beiträge an Wohlfahrtseinrichtungen für das Personal	54,671	90			
Geschäfts- und Bureaukosten	189,723	50			
Steuern und Abgaben	209,251	65			
Verluste und Abschreibungen	72,938	95			
Aktivsaldo der Ertragsrechnung, der zur Verminderung des Kontos «Bewertungsausfall» auf Franken 23,738,059.35 dient	2,465,451	90			
	8,167,928	75		8,167,928	75
Bewertungsausfall: Vortrag vom Vorjahr	26,203,511	25	Uebertrag des Aktivsaldos der Ertragsrechnung	2,465,451	90
	26,203,511	25	Bewertungsausfall: Vortrag auf neue Rechnung	23,738,059	35
				26,203,511	25

Société Genevoise d'Instruments de Physique, Genève**Bilan au 30 septembre 1937**

Actif

(Approuvé par l'Assemblée générale des actionnaires du 18 janvier 1938.)

Passif

	Fr.	Ct.		Fr.	Ct.
Terrains	794,694	10	Capital	4,000,000	—
Immeubles Gourgas & Châtelaine	957,087	75	Réserve statutaire	200,000	—
(assurés pour 2,465,000 fr.)			Emprunt hypothécaire	500,000	—
Machines-Outils	707,320	65	Fonds de prévoyance pour le personnel	268,011	05
Installations	1	—	Dividende	280,755	95
Outils	1	—	Créanciers divers	1,980,821	06
Mobilier	1	—	Avances sur commandes	347,745	55
Dessins, modèles et brevets	1	—	Profits et pertes	41,123	04
Magasin et marchandises en consignation	1,146,969	14			
Fabrication	1,892,603	90			
Titres	25,005	—			
Débiteurs divers	1,555,026	73			
Banques	302,229	35			
Traites et remises	232,523	70			
Caisse et chèques postaux	4,992	33			
	7,618,456	65		7,618,456	65

Doit

Compte de profits et pertes au 30 septembre 1937

Avoir

	Fr.	Ct.		Fr.	Ct.
Amortissements industriels	434,243	40	Solde exercice 1935—1936	36,920	70
Réserve statutaire 5%	39,607	50	Bénéfice brut d'exploitation	1,226,393	63
Dividende 6%	240,000	—			
Tantièmes du conseil d'administration	76,881	40			
2 ^{me} répartition:					
Amortissements industriels complémentaires	125,000	—			
Réserve statutaire	66,458	99			
(pour porter celle-ci à 200,000 fr.)					
Superdividende 1%	40,000	—			
Fonds de prévoyance	200,000	—			
Solde nouveau	41,123	04			
	1,263,314	33		1,263,314	33

Société Générale pour l'Industrie Electrique, Genève**Bilan au 31 décembre 1937**

Actif

Passif

	Fr.	Ct.		Fr.	Ct.
Caisse, comptes de virements	6,333,847	80	Comptes créanciers à vue	2,108,257	52
Avoirs en banque à vue	4,836,745	80	Emprunt par obligations	7,800,000	—
Avoirs en banque à terme	1,272	65	Autres postes du passif	2,151,131	16
Cptes-erts, débiteurs en blanc	2,183,056	53	Capital	28,000,000	—
Avances et prêts à terme fixe en blanc	2,575,639	45	Réserves	3,143,000	—
Avances et prêts à terme fixe gagés	2,972,804	41	Profits et pertes (solde reporté)	431,113	01
Prêts à des Corpor. de droit public	1,350,000	—			
Titres et participations permanentes	23,378,135	05			
	43,633,501	69		43,633,501	69

Mittellungen — Communications — Comunicazioni

Mouvement du commerce extérieur suisse en 1937

Passivité croissante de notre balance commerciale avec mouvement ascendant du trafic — Amélioration générale de la situation des exportations — Modifications importantes de notre commerce avec divers pays

Par suite de diverses influences, le mouvement de notre commerce extérieur durant l'année 1937 se caractérise par une augmentation notable et générale des chiffres de valeur comparés aux résultats de l'année précédente. Les importations se sont élevées à 1807,2 millions de francs, soit 540,9 millions de francs de plus qu'en 1936. Les exportations ont atteint 1286,1 millions de francs et accusent ainsi, d'une manière absolue, une plus-value de 404,5 millions de francs.

Etant donné l'importance que revêt le marché mondial pour notre économie nationale, il est intéressant, dans cet ordre d'idées, de voir comment le commerce mondial a évolué. La forte reprise des affaires enregistrée au cours du premier semestre 1937 n'a pas persisté; comme dans d'autres domaines économiques, il s'est produit ici aussi un mouvement de régression pendant le troisième trimestre. Ainsi, durant cette période, le commerce mondial a été inférieur en valeur d'environ 1% et en quantité approximativement de 2% aux chiffres notés pour le deuxième trimestre 1937. Comme, d'une manière générale, les prix des marchandises négociées sur le marché mondial ont encore légèrement augmenté, leur valeur a moins fortement diminué que leur volume. Toutefois, le commerce mondial est encore en progression marquée sur le troisième trimestre 1937; la plus-value est de 27%.

En ce qui concerne la position occupée par la Suisse dans les échanges internationaux, il convient de noter que nos importations représentent le 1,7% et nos exportations environ le 1,3 du commerce mondial.

Mouvement de notre balance commerciale

Année	Importations		Exportations		Déficit	Exportations en % des Importations
	T. P. R.	D. T. P. R.	T. P. R.	D. T. P. R.		
	(en millions de francs)					
1928	2722,0		2115,6		606,4	77,7
1934	1434,5	77,4	824,6	102,8	609,9	57,5
1935	1283,3	63,0	794,9	79,8	488,4	61,9
1936	1266,3	63,3	881,6	80,4	384,7	69,6
1937	1807,2	83,3	1286,1	105,4	521,1	71,2

(T. P. R. = trafic de perfectionnement et de réparation compris depuis 1933 dans les chiffres d'importation et d'exportation ci-dessus)

Pour apprécier ces résultats et les comparer avec les chiffres antérieurs, il y a lieu de tenir compte non seulement des modifications constantes de prix qui se produisent déjà en temps ordinaire, mais encore du fait que la valeur de l'argent a changé depuis la dévaluation du franc suisse. Toutefois, il n'est pas possible de déterminer en chiffres dans quelle mesure ces faits ont influé sur les résultats de notre commerce extérieur. Soulignons également que, depuis 1936, l'or en barres pour usages industriels et commerciaux n'est plus compris à l'exportation dans le bilan du commerce spécial et que, pour des motifs de comparaison, il a été déduit de tous les chiffres afférents aux sorties des années précédentes.

Nos importations accrues de denrées alimentaires et de fourrages de première nécessité, ainsi que de matières premières indispensables ont contribué notablement à l'aggravation du déficit de notre balance commerciale. Nos réserves de matières premières ayant été mises fortement à contribution à la suite de l'amélioration de la situation économique, il a fallu procéder à la reconstitution de ces stocks. Leur ampleur s'explique non seulement par les besoins courants et l'augmentation de la consommation consécutive à la reprise des affaires mais sans doute aussi par la hausse des prix des matières premières.

Exportations

Vu le changement intervenu dans la valeur de l'argent à la suite de la dévaluation de notre franc (fin septembre 1936), il importe d'ajouter que notre commerce d'exportation, comparé à celui de l'année précédente, a progressé en quantité de 34,4% et en valeur de 45,9%. La proportion des importations couvertes par des exportations est cette fois de 71,2% contre 69,6% en 1936.

Année	Exportations		Produits fabriqués
	Denrées alimentaires et matières premières	Matières premières	
	(en millions de francs)		
1928	218,2	195,1	1702,3
1934	62,4	69,7	692,5
1935	60,6	66,7	667,6
1936	60,7	65,4	755,5
1937	75,1	108,8	1102,2

Nos exportations de produits fabriqués marquent une plus-value de 45,9% et un accroissement quantitatif de 20,6 millions de francs par rapport à l'année précédente. Le chiffre de ces ventes qui représentent le 85,7% de notre exportation totale, revêt une grande importance en raison de la grande solidarité qui existe entre la Suisse et l'économie mondiale. Pour aucun pays cette solidarité économique n'est aussi étroite que pour le nôtre. En ce qui concerne le commerce des articles manufacturés, il convient de relever que pas un seul Etat européen n'accuse par tête de population une aussi forte exportation de produits finis que la Suisse. Une analyse de ce trafic montre que, comparativement à l'année précédente, les biens de production ont augmenté en valeur de 44,5%, à 508,1 millions de francs, et les marchandises consommables ont atteint 594,1 millions, en progression de 190,2 millions de francs ou de 47,1%.

Les denrées alimentaires exportées marquent en valeur un accroissement de 23,7% par rapport à 1936. Au point de vue quantitatif, l'avance est de 77,8%, ce qui provient en première ligne de ce que l'étranger a absorbé plus de fruits suisses.

Exportations de nos principales industries au cours des trois dernières années

	1935	1936	1937
	(en millions de francs)		
Industrie textile	140,4	148,5	206,2
dont:			
Étoffes de soie	26,2	29,4	36,4
Broderies	12,7	16,3	27,7
Tissus de coton	46,7	52,3	72,1
Fils de coton	21,0	17,5	23,2
Schappe	3,0	3,7	4,8
Fils de soie artificielle	16,8	16,5	21,8
Bonneterie et articles en tricot	3,9	4,7	7,6
Fils de laine peignée, écrus	3,1	2,6	3,1
Rubans de soie	4,0	3,8	5,9
Tissus de laine	3,0	1,7	3,6
Industrie métallurgique	266,8	313,2	481,2
dont:			
Industrie horlogère	16823,6	19550,7	28942,4
dont:	124,5	151,6	240,4
Montres de poche, montres-bracelets, montres spéciales, mouvements finis	15202,7	17739,9	23915,8
Boîtes de montres	102,5	126,0	205,0
Pièces détachées de montres, etc.	1620,8	1810,7	1669,9
Machines	2,3	1,9	2,4
Instruments et appareils	1115	1089	685
Aluminium pur	18,8	22,4	26,6
Denrées alimentaires	97,9	110,4	168,8
dont:	29,1	32,4	47,2
Fromage	15,3	18,8	24,8
Lait condensé	4,8	4,1	4,8
Chocolat	1,1	1,5	1,8

	1935	1936	1937
(en millions de francs)			
Industrie chimique et pharmaceutique	124,9	144,6	192,8
dont:			
Couleurs d'aniline et indigo	65,0	74,6	85,0
Médicaments et parfums	42,9	42,7	59,4
Produits chimiques pour usages industriels	17,0	27,3	48,4
Industrie des tresses de paille pour chapeaux	12,3	13,2	19,1
Industrie des chaussures	1170,0	1168,4	1295,1
(en mill. de fr.)	12,9	13,6	18,4

Si nos possibilités d'exportation ont augmenté, cela est dû manifestement aussi à la dévaluation du franc suisse. Les progrès réalisés dans ce domaine portent diversément sur des articles qui contiennent une grande somme de travail suisse.

Les exportations de nos principales industries sont caractérisées surtout par la forte avance de l'horlogerie qui enregistre une plus-value de 88,8 millions de francs. Les bureaux de contrôle suisses ont poinçonné 500 093 boîtes de montres d'or contre 302 422 dans l'année précédente (boîtes d'argent: 150 895 pièces contre 90 165 en 1936). Après l'horlogerie, ce sont les machines qui accusent le gain d'exportation le plus considérable en comparaison de 1936. Les répercussions sont différentes, suivant que le décalage d'exportation frappe une industrie où le facteur travail joue un rôle de premier plan, ou au contraire une industrie absorbant de gros capitaux. Il est intéressant de relever à ce sujet que les principales branches de l'industrie métallurgique occupent une nombreuse main-d'œuvre, c'est-à-dire que les sommes dépensées de ce chef sont un élément important des frais de production.

Un examen des diverses positions d'exportation qui ne sont pas mentionnées dans le tableau ci-dessus montre que les gains prédominent par rapport à 1936. L'avance est particulièrement marquée pour les ouvrages en aluminium et les alliages d'aluminium (pos. 863a/867, + 15,5 mill.), le cuivre en barres, la tôle et le fil de cuivre (pos. 817/818c, + 10,6 mill.), les débris de fer et la ferraille (+ 6,9 mill.), les fruits frais (+ 5,6 mill.), les ouvrages en cuivre et en laiton (pos. 833/837, + 3,2 mill.), les chiffons et matières fibreuse pour la fabrication du papier (+ 2,9 mill.), les cuirs et peaux (+ 2,3 mill.), les engrais à base d'azote et de phosphates (+ 2,2 mill. de fr.).

Importations

Si nos achats à l'étranger sont en progression sur l'année précédente cela provient aussi bien d'une augmentation du volume des importations que d'un accroissement des valeurs moyennes à l'entrée. Comparativement à 1936, nos importations ont augmenté en quantité de 10% (+ 7,1 mill. de g) et en valeur de 42,7% (+ 540,9 mill. de fr.). En raison des modifications imputables aux fluctuations de prix, l'évolution quantitative revêt une importance spéciale lorsqu'il s'agit d'établir des comparaisons avec les chiffres des années précédentes.

Nos importations se répartissent comme il suit entre les trois grandes classes de marchandises:

	Quantités en 10 t			Valeurs en mill. de fr.		
	1935	1936	1937	1935	1936	1937
Denrées alimentaires et matières fourragères	160825	151843	158221	327,6	354,9	484,6
Matières premières	552578	532908	593120	416,8	405,4	669,1
Produits fabriqués	34950	30498	35091	538,9	506,0	653,5

Les denrées alimentaires et matières fourragères ayant augmenté en quantité de 4,2% et en valeur de 36,5%, les matières premières respectivement de 11,3 et 65,0% et les produits manufacturés respectivement de 15,1 et 29,2% par rapport à 1936, l'influence des prix se manifeste le plus clairement pour les matières premières. C'est pour les produits fabriqués que l'écart entre l'accroissement quantitatif et l'augmentation de valeur est le plus faible.

Importations des principales denrées alimentaires et matières fourragères

	Quantités en 10 t			Valeurs en mill. de fr.		
	1935	1936	1937	1935	1936	1937
Denrées alimentaires:						
Froment	48011	46394	43861	54,2	66,7	99,5
Fruits frais	2975	8561	3535	12,4	22,3	14,8
Légumes frais	5173	5146	5269	17,3	16,8	16,6
Café brut	1864	1514	1348	15,6	12,0	14,2
Sucre cristallisé	12273	11527	11286	13,2	13,3	19,1
Huiles comestibles	1016	1030	825	6,6	7,3	7,2
Oeufs	1399	1363	1409	14,1	14,7	17,8
Beurre	14	146	255	0,4	2,8	5,1
Vins en fûts	860369	804239	916923	26,0	21,5	27,6
Bétail de boucherie, p.	5504	40595	92846	0,7	7,5	19,3
Fourrages:						
Avoine	20141	17819	20252	19,3	19,6	30,3
Orge fourragère	12475	8694	15046	13,1	10,2	25,5
Maïs	9502	8438	10618	9,2	9,5	16,4
Tourteaux	1579	1179	2420	1,5	1,5	3,9
Foin	10471	1606	857	8,1	1,0	0,5
Son et farine fourragère dénaturation	797	692	3204	0,5	0,8	5,5

Le plus ou moins grand rendement des récoltes influe souvent d'une manière déterminante sur les importations de produits alimentaires et de fourrages. Ainsi, le relâchement considérable des arrivages de fruits frais et de foin doit être attribué à la bonne récolte indigène. Les mouvements dus aux conjonctures n'influencent ordinairement que faiblement le commerce extérieur des denrées alimentaires. En revanche, il s'est produit pour quelques marchandises de notables changements dans la constellation de nos fournisseurs. Ainsi, depuis quelques années, il est importé, par la voie du trafic de compensation, de plus grandes quantités de froment de Hongrie et de Roumanie, les pays agricoles de l'est. Le Danemark, depuis 1934 notre principal fournisseur d'œufs, a été devancé en 1937 par la Bulgarie et la Yougoslavie qui figurent de nouveau à la tête du classement. Ces dernières années, la Suisse a augmenté ses achats de beurre dans les Etats avoisinant la Russie (y compris la Finlande).

Importations des principales matières premières industrielles

	Quantités en 10 t			Valeurs en mill. de fr.		
	1935	1936	1937	1935	1936	1937
Matières textiles:						
Coton brut	2653	2665	3406	27,7	30,8	50,6
Soie écreue	61	51	60	8,8	8,2	13,3
Laine brute	904	807	596	16,2	19,8	22,0
Trait	211	254	244	8,5	12,2	15,2
Déchets de soie et peignée	216	157	279	5,7	6,0	10,3
Matières premières métalliques:						
Fer et acier bruts	10736	12123	16855	7,3	8,9	23,3
Fers commerciaux pour l'industrie du bâtiment et des machines	9872	9905	14381	13,2	13,8	31,9
Cuivre brut	1496	1233	2045	8,1	8,7	26,0
Alumine calcinée	2423	2535	6000	4,7	4,7	12,5
Autres matières premières pour l'industrie:						
Bois de construction et bois d'œuvre	17355	10817	16055	17,4	12,3	21,1
Cuir et peaux bruts	638	708	747	5,8	8,1	13,2
Cuir pour semelles et pour tiges de chaussures	192	160	187	10,3	9,3	13,9
Dérivés du goudron pour l'industrie des couleurs	1289	1298	1522	9,2	9,4	12,8
Chanvre noué et tresses de paille	28	20	14	0,9	0,6	0,5
Tabacs bruts	695	660	719	13,9	12,2	15,0
Matières premières pour la brasserie	4194	3694	3230	12,7	10,3	12,6
Fruits oléagineux	4208	4544	5343	8,8	11,0	18,0
Fèves de cacao	787	795	860	3,5	4,0	7,3

Parmi les matières textiles importées, le coton brut accuse une avance de 741 wagons (de 10 t) par rapport à 1936. Dans le même laps de temps, les arrivages de laine brute ont diminué (— 211 wagons). Les matières textiles nécessaires à l'économie mondiale se composent actuellement pour environ 70% de coton, 17% de laine de mouton, 11% de lin, chanvre et jute, 1,5% de soie artificielle et 0,5% de soie naturelle. L'Egypte est notre principal fournisseur de coton brut; le coton de cette provenance est plus fin et plus cher que les autres. Pour la laine Mérinos, nous sommes tributaires surtout de l'Afrique du Sud et de l'Australie, tandis que la laine provenant de bêtes croisées est tirée principalement de l'Amérique du Sud et de la Nouvelle-Zélande.

En ce qui concerne nos achats accrus de fer à l'étranger, il y a lieu de relever que l'évolution des importations de fer et d'acier bruts, ainsi que de fers commerciaux pour l'industrie du bâtiment et des machines peut être considérée, à longue vue, comme un baromètre de l'activité d'investissement ludgène.

Si l'on passe en revue les diverses catégories de produits fabriqués importés, on relève les plus fortes différences, qui sont des plus-values, pour les machines (+ 20,5 mill.), les tissus de coton (+ 11,3 mill.), les automobiles (+ 7,6 mill., + 964 pièces) et les étoffes de laine pour vêtements (+ 7,5 mill. de fr.). Les importations de machines sont à longue vue symptomatiques quant au mouvement des conjonctures. En ce qui concerne les automobiles, spécifions qu'il s'est importé 644 voitures carrossées et 320 châssis de plus qu'en 1936. A l'accroissement des voitures carrossées participent avant tout les Etats-Unis, l'Allemagne et l'Italie. C'est également de ces trois pays que nos importations de châssis ont le plus fortement augmenté. Ajoutons que l'on a monté en Suisse 2765 automobiles d'origine américaine, allemande et anglaise, contre 1407 dans l'année 1936.

Nos fournisseurs et débouchés

Il s'est produit un certain déséquilibre dans les rapports fondés sur les échanges internationaux de marchandises et de services, ce qui, ces dernières années, a fortement influé sur la répartition géographique de notre commerce extérieur. Frappant est surtout le développement différent de notre trafic avec l'Europe et de celui avec les pays d'outre-mer. Notre commerce d'importation avec l'Europe a augmenté en comparaison de l'année précédente de 360,6 millions de francs (+ 35,9%) et atteint 1364,9 millions de francs; les importations en provenance des pays d'outre-mer se chiffrent par 442,3 millions de francs, en progression de 180,3 millions de francs (+ 68,8%). Nos exportations à destination de l'Europe accusent 923,6 millions de francs, soit 246,0 millions de francs de plus qu'en 1936 (+ 36,3%). Nos ventes dans les pays extra-européens ont progressé de 158,4 millions de francs (+ 77,6%) et se montent à 362,5 millions de francs. Remarquons à ce sujet que ces chiffres ont été influencés par les mouvements de prix, car nos importations d'Europe marquent un accroissement quantitatif de 6,1% seulement, tandis que celles en provenance des pays d'outre-mer sont en progression de 38,8% sur l'année précédente; pour les exportations, les pourcentages s'établissent respectivement à 36,3 et 17,5%. Notre commerce avec les pays d'outre-mer marque donc à l'importation une reprise relativement plus forte que celui avec l'Europe et a donc évolué dans un sens opposé à celui suivi pendant les années de crise. En effet, en 1934 encore, les marchandises tirées des pays extra-européens représentaient en valeur seulement le 19% de notre importation totale, et les marchandises que nous y avons écoulées constituaient le 20% des exportations suisses, tandis que pour 1937, les pourcentages correspondants sont de 25 et 28%.

Dans cet ordre d'idées, il est également intéressant de relever que, comparativement à 1936, nos échanges commerciaux sont proportionnellement en recul avec les pays à clearing; les importations ont rétrogradé de 39,0 à 35,9% et les exportations, de 30,9 à 27,4%. Cette diminution relative est due en partie à la dévaluation monétaire, car, à quelques exceptions près, l'augmentation de la capacité de concurrence de nos articles d'exportation a revigorisé notamment le commerce avec les pays où les changes ne sont pas contrôlés et où nous n'avons pas à payer de suppléments de prix pour les marchandises importées. En outre, après la conclusion des accords concernant la compensation des paiements, les pays à clearing, à monnaie dépréciée, cherchaient de nouveaux débouchés pour leurs produits, afin de se procurer des devises libres et des avoirs non contrôlés.

Il s'est produit également de sensibles interventions dans nos balances commerciales avec les divers continents et pays. Le déficit de notre balance a notablement augmenté, par rapport à 1936, avec l'Europe, l'Amérique et l'Afrique, tandis que, dans le trafic avec l'Asie, notre solde passif s'est transformé en un solde actif; de même, notre balance avec l'Australie présente un solde actif plus élevé en notre faveur. Les différences les plus considérables concernent l'Allemagne, la France, la Belgique, la Tchécoslovaquie, l'Argentine et les Etats-Unis, pays par rapport auxquels notre solde passif a augmenté. La passivité s'est atténuée à l'égard de l'Italie, de l'Espagne, de la Hongrie et du Canada. Notre balance commerciale s'est améliorée avec la Grande-Bretagne, l'Inde britannique, la Confédération australienne, la Chine, le Japon, le Brésil et le Venezuela.

Nos principaux fournisseurs et débouchés

Pays	Importations		Modification		Exportations		Modification	
	1937		en 1937		1937		en 1937	
	en chiffres absolus en mill. de fr.	en % de l'importation totale	en chiffres absolus en mill. de fr.	en % comparativement à 1936	en chiffres absolus en mill. de fr.	en % de l'exportation totale en mill. de fr.	en chiffres absolus en mill. de fr.	en % comparativement à 1936
Allemagne	402,7	22,3	+88,6	199,9	15,5	+28,5	44,2	2,4
Autriche	44,2	2,4	+17,3	37,9	2,9	+13,2	245,3	13,6
France	245,3	13,6	+58,5	139,5	10,8	+25,0	117,4	6,5
Italie	117,4	6,5	+33,9	102,2	7,9	+40,6	76,3	4,2
Belgique	76,3	4,2	+29,6	44,7	3,5	+18,8	62,6	3,5
Pays-Bas	62,6	3,5	+23,2	45,4	3,5	+20,8	112,7	6,2
Grande-Bretagne	112,7	6,2	+35,4	143,8	11,2	+45,9	8,5	0,5
Espagne	8,5	0,5	-10,8	3,4	0,3	-7,5	21,3	1,2
Danemark	21,3	1,2	+ 6,1	17,3	1,3	+ 6,8	19,3	1,1
Suède	19,3	1,1	+ 7,0	29,1	2,3	+10,4	75,2	4,2
Tchécoslovaquie	75,2	4,2	+29,3	52,5	4,1	+13,3	38,2	2,1
Hongrie	38,2	2,1	+ 2,4	12,3	1,0	+ 3,0	44,8	2,5
Roumanie	44,8	2,5	+ 9,8	15,7	1,2	+ 8,5	13,7	0,8
Russie	13,7	0,8	+ 2,4	6,4	0,5	+ 0,5	30,0	1,7
Egypte	30,0	1,7	+11,9	10,6	0,8	+ 4,2	22,0	1,2
Inde britannique	22,0	1,2	+ 6,8	23,2	1,8	+ 9,3	15,1	0,8
Japon	15,1	0,8	+ 7,3	20,6	1,6	+ 8,4	23,3	1,3
Canada	23,3	1,3	- 3,4	15,2	1,2	+ 6,8	126,2	7,0
Etats-Unis	126,2	7,0	+54,5	112,3	8,7	+42,2	92,9	5,1
Argentine	92,9	5,1	+58,2	31,2	2,4	+14,6		

In globo, la reprise générale de notre commerce d'importation et d'exportation a été moins marquée avec les quatre Etats voisins, la part de ces pays dans notre importation totale étant tombée de 48% en 1936 à 45% et celle dans notre exportation totale, de 42 à 36%. Enregistrent proportionnellement les augmentations les plus considérables comparativement à 1936, nos importations de Belgique, des Pays-Bas, de la Tchécoslovaquie et des Etats-Unis, tandis que nos exportations ont progressé le plus fortement à destination de l'Italie. En outre, le classement des pays figurant au rang de nos principaux fournisseurs a subi des modifications, les Etats-Unis ayant avancé de la cinquième à la troisième place. L'Italie occupe en 1937 le quatrième et la Grande-Bretagne le cinquième rang. Parmi nos clients, la Grande-Bretagne vient en seconde position avant la France, et l'Allemagne se maintient en tête de liste.

Berne, le 25 janvier 1938.

**La Direction générale des douanes
Section de la statistique du commerce**

**Verfügung des eidgenössischen Volkswirtschaftsdepartements
über Preiszuschläge auf Futtermitteln**

(Vom 24. Januar 1938.)

DAS EIDGENÖSSISCHE VOLKSWIRTSCHAFTSDEPARTEMENT, gestützt auf den Bundesratsbeschluss vom 29. Dezember 1937 über die Erhebung von Preiszuschlägen auf Futtermitteln, verfügt:

Art. 1. Der Preiszuschlag auf Mais (Futtermais und Essmais) Zollpos. Nr. 7 wird von Fr. 3. — auf Fr. 2. — herabgesetzt.

Art. 2. Diese Verfügung tritt am 25. Januar 1938 in Kraft. Die schweizerische Genossenschaft für Getreide und Futtermittel ist mit dem Vollzug beauftragt. 20. 25. 1. 38.

**Ordonnance du département fédéral de l'économie publique
relative à la perception de suppléments de prix sur les denrées fourragères**

(Du 24 janvier 1938.)

LE DEPARTEMENT FEDERAL DE L'ECONOMIE PUBLIQUE, vu l'arrêté du Conseil fédéral du 29 décembre 1937 concernant la perception de suppléments de prix sur les denrées fourragères arrête:

Article premier. Le supplément de prix sur le maïs (pour l'alimentation humaine et pour l'affouragement) repris sous N° 7 du tarif douanier, est abaissé de 3 fr. à 2 francs par 100 kg.

Art. 2. La présente ordonnance entre en vigueur le 25 janvier 1938. La société coopérative suisse des céréales et matières fourragères est chargée de son exécution. 20. 25. 1. 38.

**Verfügung des eidgenössischen Volkswirtschaftsdepartements
über die Abänderung derjenigen vom 23. April 1937 betreffend die Anmeldung der Forderungen aus Warenlieferungen nach Ungarn und deren Bezahlung**

(Vom 22. Januar 1938.)

DAS EIDGENÖSSISCHE VOLKSWIRTSCHAFTSDEPARTEMENT, gestützt auf Art. 6 des Bundesratsbeschlusses vom 20. April 1937 über den Zahlungsverkehr mit Ungarn und Art. 4 des Bundesratsbeschlusses vom 28. Juni 1935 über die Zulassung von Warenforderungen zum Zahlungsverkehr mit dem Auslande, verfügt:

Art. 1. Der Art. 2, Abs. 3, der Verfügung des eidgenössischen Volkswirtschaftsdepartements vom 23. April 1937 betreffend die Anmeldung der Forderungen aus Warenlieferungen nach Ungarn und deren Bezahlung wird aufgehoben und durch folgende Bestimmung ersetzt:

Art. 2, Abs. 3. Ebenso haben in der Schweiz domizillierte natürliche oder juristische Personen, die Forderungen an in Ungarn domizillierte natürliche oder juristische Personen für Nebenkosten im Warenverkehr (wie Kommission, Provision), für Zinsen und Kursdifferenzen im Warenverkehr, für Leistungen im Veredelungs- und Reparaturverkehr und für Patent- und Lizenzgebühren haben, dieselben der Schweizerischen Verrechnungsstelle mittels vorgedrucktem Formular und unter Beilage der entsprechenden Unterlagen bei Entstehung der Forderung anzumelden.

Art. 2. Diese Verfügung tritt am 25. Januar 1938 in Kraft. 20. 25. 1. 38.

**Ordonnance du département fédéral de l'économie publique
modifiant celle du 23 avril 1937 qui concerne la déclaration et le règlement des créances résultant de livraisons de marchandises en Hongrie**

(Du 22 janvier 1938.)

LE DEPARTEMENT FEDERAL DE L'ECONOMIE PUBLIQUE, vu l'art. 6 de l'arrêté du Conseil fédéral du 20 avril 1937 concernant le règlement des paiements entre la Suisse et la Hongrie et l'art. 4 de l'arrêté du Conseil fédéral du 28 juin 1935 concernant l'admission de créances en marchandises à la compensation des paiements avec l'étranger, arrête:

Article premier. L'article 2, 3^e alinéa, de l'ordonnance du département fédéral de l'économie publique du 23 avril 1937 concernant la déclaration et le règlement des créances résultant de livraisons de marchandises en Hongrie est abrogé et remplacé par la disposition suivante:

Art. 2, 3^e alinéa. En outre, les personnes physiques ou morales, domiciliées en Suisse, ayant sur des personnes physiques ou morales domiciliées en Hongrie des créances qui résultent de frais accessoires découlant du commerce des marchandises (commissions, provisions), d'intérêts ou de différences de cours provenant de ce même commerce, de prestations dans le trafic de perfectionnement et de réparation et de prestations relatives aux droits de patentes et de licences doivent les annoncer au moment de leur naissance à l'office suisse de compensation au moyen de la formule prescrite, accompagnée des pièces justificatives nécessaires.

Article 2. La présente ordonnance entre en vigueur le 25 janvier 1938. 20. 25. 1. 38.

Kuba — Ursprungsbezeichnung auf Waren

Gemäss einem kubanischen Gesetz vom 9. November 1937, veröffentlicht in der «Gaceta Oficial» vom darauffolgenden Tage, müssen nach Ablauf von sechs Monaten von der Veröffentlichung jenes Gesetzes an gerechnet, also ab 10. Mai 1938, alle industriellen Erzeugnisse einheimischer und ausländischer Produktion auf der Aussenseite und an sichtbarem Orte auf jeder zum Verkauf gelangenden Einheit die Angabe des Namens des Fabrikanten und seines Sitzes aufweisen. In Kuba hergestellte Erzeugnisse müssen ausserdem die Inschrift «Hecho en Cuba» tragen. Das Landwirtschaftssekretariat ist mit der Reglementierung und Ausführung des Gesetzes beauftragt.

Durch dasselbe Gesetz ist der Direktor für Industrie des Landwirtschaftssekretariats beauftragt worden, die Angaben zu studieren und zu bestimmen, die in bezug auf das Gewicht, die Grösse, die Einheiten und die Verpackungen für den Verkauf von lebensnotwendigen industriellen Erzeugnissen an die Verbraucher gelten sollen. 20. 25. 1. 38.

Schweizerische Nationalbank — Banque nationale suisse

Ausweis vom 22. Januar 1938 — Situation au 22 janvier 1938

Aktiven — Actif		Fr.	Veränderungen seit d. letzten Ausweis
1. Goldbestand — Eneaisse or			
im Inland — en Suisse	2,085,608,390.25		788,746,597.20
im Ausland — à l'étranger	2,824,854,897.45		+ 27,465,917.65
	492,083,042.50		+ 86,692.85
2. Devisen — Disponibilités à l'étranger			
3. Inlandportefeuille — Portefeuille effets sur la Suisse			
Wechsel — Effets de change	6,290,658.44		
Schatzauweisungen — Rescriptions	1,750,000.—		103,577.65
4. Wechsel der Darlehenskasse der Schweiz, Eidgenossenschaft — Effets de la Caisse de prêts de la Confédération Suisse	9,350,000.—		450,000.—
5. Lombardvorschüsse — Avances sur nantissement mit 10-tägiger Kündigungsfrist — dénonçables à 10 jours	24,574,877.73		
andere Lombardvorschüsse — autres avances sur nantissement	38,939.60		7,578.33
6. Wertschriften — Titres	29,403,744.90		1,592,327.45
7. Korrespondenten — Correspondants			
im Inland — en Suisse	3,969,787.69		
im Ausland — à l'étranger	29,436,486.81		+ 4,555,513.98
8. Anlagen des Währungsausgleichsfonds — Actifs du fonds d'égalisation des changes	538,589,653.40		
9. Sonstige Aktiven — Autres postes de l'actif	59,323,439.17		+ 3,338,498.15
Zusammen — Total	4,019,159,527.69		

Passiven — Passif		Fr.	Fr.
1. Eigene Gelder — Fonds propres	38,000,000.—		
2. Notenumlauf — Billets en circulation	1,411,091,510.—		11,062,860.—
3. Täglich löbliche Verbindlichkeiten — Autres engagements à vue	1,978,677,427.06		+ 44,751,297.63
4. Währungsausgleichsfonds — Fonds d'égalisation des changes	538,589,653.40		
5. Sonstige Passiven — Autres postes du passif	57,806,937.23		895,658.43
Zusammen — Total	4,019,159,527.69		

Diskontosatz $1\frac{1}{2}\%$ seit 26. Nov. 1936. Lombardzinsfuß $2\frac{1}{2}\%$ seit 26. Nov. 1936
 Taux d'escompte $1\frac{1}{2}\%$ dep. le 26 nov. 1936. Taux pour avanc. $2\frac{1}{2}\%$ dep. le 26 nov. 1936
 20. 25. 1. 38.

Postüberweisungsdienst mit dem Ausland — Service international des virements postaux
 Umrechnungskurse vom 25. Januar an — Cours de réduction dès le 25 janvier
 Belgien Fr. 73.40; Dänemark Fr. 96.85; Deutschland Fr. 174.70; für Fr. 1000.— und mehr Fr. 174.65; Frankreich Fr. 14.50; Italien Fr. 22.95; Japan Fr. 127.25; Jugoslawien Fr. 10.10; Luxemburg Fr. 18.33; Marokko Fr. 14.50; Niederlande Fr. 241.55; Oesterreich Fr. 81.80; Schweden Fr. 111.75; Tschechoslowakei Fr. 15.26; Tunesien Fr. 14.50; Ungarn Fr. 83.73; Grossbritannien und Irland Fr. 21.70.
 Die Anpassung an die Kursschwankungen bleibt vorbehalten. — L'adaptation aux fluctuations des cours demeure réservée.

Regelmässige **Sammelverkehre** aus der Schweiz, Deutschland und Nordstaaten **nach Italien**
 Schnellste und billigste Verfrachtung durch

Züstbachmeier - Chiasso

DAS GUTE HOTEL
OLTEN HOTEL SCHWEIZERHOF
 erstes Haus, direkt bei Bahnhof und Post, frei an der Aare gelegen. Verschiedene Säle für alle Versammlungen und Anlässe (bis 1000 Personen fassend). Restaurant und Keller vorzüglich.
 Es empfiehlt sich bestens E.N. Caviezel-Hirt, früher Grand Hotel Engadiner Kulm St. Moritz und Neues Hotel Hirschen, St. Gallen. 2775

„La Difesa“ S.A. LUGANO Via Maghetti 2
Inkassi im Kanton Tessin. Vertretung in Nachlass- und Konkursverfahren, Auskünfte. 1662
 Inserate haben Erfolg im Schweiz. Handelsamtsblatt

Rechnungsruf im öffentlichen Inventar
 Ueber das Vermögen des am 16. Januar 1938 verstorbenen
Jakob Geisser
 geb. 1874, Baumeister, von und wohnhaft gewesen in **Brüttisellen-Wangen** (Zürich), ist vom Einzelrichter in nichtstreitigen Rechtssachen des Bezirksgerichtes Uster am 20. Januar 1938 die Aufnahme des öffentlichen Inventars angeordnet worden.
 Es werden daher sowohl die Gläubiger, mit Einschluss der Bürgschaftsgläubiger, als auch die Schuldner des Erblassers aufgefordert, ihre Forderungen und Schulden bis zum **25. Februar 1938** bei der unterzeichneten Amtsstelle schriftlich anzumelden.
 Die Gläubiger werden auf die in Art. 500 des Zivilgesetzbuches genannten Folgen der Nichtanmeldung aufmerksam gemacht, wonach die Erben den Gläubigern, deren Forderungen deshalb nicht in das Inventar aufgenommen worden sind, weil sie deren Anmeldung versäumt haben, weder persönlich noch mit der Erbschaft haften, soweit sie nicht durch Pfandrechte gedeckt sind (Art. 590 Absatz 3 Z. G. B.). 225
 Die Schuldner und die im Besitze von Faustpfändern befindlichen Kreditoren, welche unterlassen, eine Eingabe zu machen, werden mit Ordnungsbusse bestraft.
 Alle Personen oder Firmen, die Sachen des Verstorbenen besitzen oder verwahren (unbegriffene offene oder geschlossene Depots), haben dies dem Notariat Illnau innert der gleichen Frist schriftlich zu melden.
 Illnau, 25. Januar 1938.
 Notariat Illnau
G. Unseid, Notar.

Autonome Monopolverwaltung des Königreichs Rumänien
 7% Stabilisierungsanleihe von 1929, Schweizerfranche
 7½% Anleihe von 1931 (Emprunt de Développement) Schweizerfranche
 Den Inhabern von Obligationen obiger Anleihen, die ihre Titel zum Zwecke des Umtausches gegen 4½% unifizerte Obligationen von 1937 deponiert haben, wird bekanntgegeben, dass die im Umtauschangebot der Autonomen Monopolverwaltung vorgesehenen Barzahlungen vom 26. Januar 1938 an bei den Umtauschstellen gegen Rückgabe und Quittierung des Empfangsscheines erhoben werden können.
 Für die ihm zukommenden neuen Titel erhält der Inhaber einen Lieferschein der Umtauschstelle, der später, auf besondere Anzeige hin, gegen die definitiven Titel umgetauscht werden kann. 226
 Bukarest, den 24. Januar 1938.

RIEGEL NÄGEL
 BAHNHOFSTRASSE 22
 ZÜRICH · TEL. 33 408
 DR. PARADELANTZ

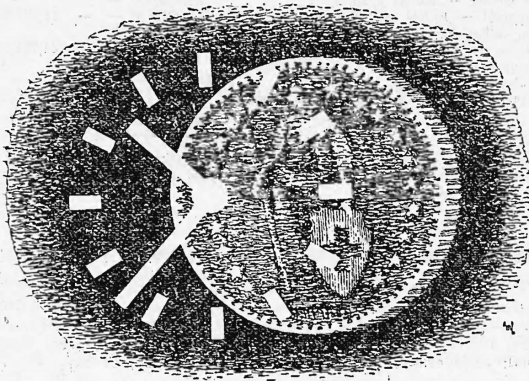
Verkaufe
 umständehalber billig
einen Posten Aktien
 nicht kotiert, einer soliden, gut beschäftigten, schweiz. Fabrik der Metallbranche. Offerten sub G 59398 Q an Publicitas Basel. 197
Kassenschrank
 in gutem Zustande, sehr günstig abzugeben. 32-4' Offert. unt. Chiffre V 5331 Z an Publicitas Bern.

Autonome Monopolverwaltung des Königreichs Rumänien
 Aus Auftrag: **Schweizerische Kreditanstalt.**
Allgemeine Kinematographen - Aktiengesellschaft, Zürich
Compagnie Générale du Cinématographe S. A., Zurich
 Die Dividende für das Geschäftsjahr 1937 wird ab 25. Januar 1938 gegen Aushändigung des Coupons Nr. 18 mit Fr. 9.40 netto bei sämtlichen Filialen der Schweizerischen Volksbank ausbezahlt. 230
 Zürich, den 24. Januar 1938.
Der Verwaltungsrat.

Haben Sie alle Inserate richtig gelesen?

Öffentliches Inventar — Rechnungsruf
 (Art. 592 u. ff. Z. G. B. u. Art. 12 Dekret vom 18. Dezember 1911.)
 Erblasser: **Bigler-Dürig Ernst**, geb. 1883, von Muri h. Bern, gew. Negotiant und Versicherungsvertreter in **Ostermündigen**, Gemeinde Bolligen, verstorben am 3. Dezember 1937.
 Eingabefrist: Bis und mit 16. Februar 1938
 a) für direkte Forderungen und Bürgschaftsansprüche beim Regierungstatthalteramt II von Bern;
 b) für Guthaben des Erblassers bei Notar Werner Horisberger in Ostermündigen.
 Die Eingaben sind schriftlich und gestempelt einzureichen. Für nicht angemeldete Forderungen treten die in Art. 590 des Schweiz. Zivilgesetzbuches vorgesehene Folgen ein. 163
 Massverwalter: Herr Fritz Lobsiger, Metzgermeister in Grenchen.
 Ostermündigen, den 12. Januar 1938.
 Im Auftrage des Massverwalters:
 Horisberger, Notar.

AROSA-PARKHOTEL Wieder neu eingerichtet als 3064
Sport- und Familienhotel
 Eigenes Orchester. Täglich Tee-Konzerte und Tanzabende. Pension Fr. 18.50—Fr. 17.— **Neue Direktion:** H. Wyss-Meisser.



assa - Zeit ist Geld!

Zweifach, dreifach, hören Sie warum!

Wieviel Zeit kann mit dem Ausziehen einer Uhr verdrödet werden? Keine mit der Assa-Uhr, sie läuft ununterbrochen. Einmal Geld!

Wieviel mal 5 Minuten im Tag gehen dem Geschäft durch falschegehende Uhren verloren? Die Assa-Uhr geht richtig, ob menschliche Vergesslichkeit sich um sie kümmert oder nicht. Zweimal Geld!

Sie zeigt in jedem Arbeitsraum unaufrichtig die enteilende Zeit, die durch handeln ausgenutzt sein will. Zum dritten Mal Geld! Auch für Sie gilt der Schlagsatz!

Auskunft und Rat, der nichts kostet, vom Vertreter Herrn W. Schmocker, Gutenbergrasse 11, Bern. 3209

ELEKTR. ASSA-SYNCHRON-UHREN

Allgemeine Finanzgesellschaft, Zürich

4 1/2 % Anleihe von 1931

Der variable Coupon Nr. 4 pro 1937 dieser Anleihe wird unter Vorbehalt der Rechte unserer Gesellschaft gemäss den Beschlüssen der Obligationärversammlung vom 27. Februar 1936 bereits am

1. Februar 1938

auf Basis von 2 % = Fr. 20.— brutto bei der Privatbank & Verwaltungsgesellschaft, Börsengebäude, Zürich, als Zahlstelle eingelöst.

Zürich, den 25. Januar 1938.

Der Verwaltungsrat.

Privatbank & Verwaltungsgesellschaft, Zürich

Die Aktionäre unserer Gesellschaft werden hiermit zu der Freitag, den 4. Februar 1938, vormittags 11 Uhr, am Gesellschaftssitze (Neue Börse) stattfindenden ordentlichen Generalversammlung eingeladen.

Tagesordnung: 1. Entgegennahme des Berichtes des Verwaltungsrates pro 1937 und des Berichtes der Kontrollstelle. 2. Genehmigung der Jahresrechnung pro 31. Dezember 1937 und Decharge-Erteilung an den Verwaltungsrat. 3. Beschlussfassung über die Verwendung des Reingewinnes. 4. Verwaltungsratswahl. 5. Wahl der Kontrollstelle.

Die Bilanz, sowie die Gewinn- und Verlustrechnung pro 31. Dezember 1937, der Bericht der Kontrollstelle und der Geschäftsbericht pro 1937 liegen ab heute am Sitze der Gesellschaft zur Einsicht der Aktionäre auf.

Die Eintrittskarten zur Generalversammlung können gegen Vorweisung der Aktien oder anderen genügenden Ausweis über deren Besitz bis und mit Mittwoch, den 2. Februar 1938 am Schalter der Bank bezogen werden.

Zürich, den 25. Januar 1938.

Für den Verwaltungsrat,
Der Präsident: Dr. W. Boveri.

Aux Armourins Neuchâtel

Société Anonyme ayant son siège à Neuchâtel

MM. les actionnaires sont informés que

l'assemblée générale annuelle ordinaire

aura lieu à Berne en l'Etude de M. le Prof. Homberger, avocat, Bollwerk 15 à Berne, vendredi le 4 février 1938, à 10 heures et demie.

ORDRE DU JOUR:

1. Rapport et comptes de l'exercice 1937.
2. Rapport des commissaires-vérificateurs.
3. Approbation des comptes, des rapports et décharge aux organes de la Société.
4. Décision sur la répartition des bénéfices.
5. Nomination d'un ou de plusieurs administrateurs.
6. Nomination des commissaires-vérificateurs.

MM. les actionnaires pourront prendre connaissance du compte des profits et pertes, du bilan et du rapport des commissaires-vérificateurs au siège social.

Le Conseil d'administration.

Zuerst die Inserate lesen

Durch Inserate lesen kann mancher auf Einfälle, die ihm Vorteile sichern.

Etat de Fribourg (Suisse)

26^{me} tirage au sort des obligations de l'emprunt de l'Etat de Fribourg, 3% 1933, de 40 millions

217	6635	14665	21449	28317	34829	44357	51685	58545	65607	73147
218	6636	14666	21450	28318	34830	44358	51686	58546	65608	73148
331	6859	14699	21529	28355	34921	44391	51815	58575	66117	73215
332	6860	14700	21530	28356	34922	44392	51816	58576	66118	73216
381	7107	15211	21711	28513	35173	44423	51861	58689	66165	73291
382	7108	15212	21712	28514	35174	44424	51862	58690	66166	73292
409	7287	15367	21715	28561	35329	44451	51887	58891	66365	73311
410	7288	15368	21716	28562	35330	44452	51888	58892	66366	73312
637	7311	15439	21777	28597	35477	44685	52171	58951	66385	73575
638	7312	15440	21778	28598	35478	44686	52172	58952	66386	73576
851	7395	15545	21865	29001	35715	44699	52375	59253	66559	73599
852	7396	15546	21866	29002	35716	44700	52376	59254	66560	73600
901	7497	15681	22035	29255	35801	44733	52555	59275	66945	73607
902	7498	15682	22036	29256	35802	44734	52556	59276	66946	73608
961	7589	15727	22341	29343	35843	45017	52601	59523	67235	73673
962	7590	15728	22342	29344	35844	45018	52602	59524	67236	73674
1127	7627	15735	22491	29407	35895	45067	52669	59813	67269	73719
1128	7628	15736	22492	29408	35896	45068	52670	59814	67270	73720
1235	7675	15889	22557	29435	36105	45379	52689	59895	67505	73853
1236	7676	15890	22558	29436	36106	45380	52690	59896	67506	73854
1445	7771	15961	22691	29609	36259	45625	52719	59923	67519	74063
1446	7772	15962	22692	29610	36260	45626	52720	59924	67520	74064
2317	7887	15977	22721	29747	36359	45661	52891	60117	67835	74249
2318	7888	15978	22722	29748	36360	45662	52892	60118	67836	74250
2403	7967	16107	22771	29809	36943	46089	53099	60245	67851	74501
2404	7968	16108	22772	29810	36944	46090	53100	60246	67852	74502
2179	8105	16139	22905	29829	37179	46169	53503	60261	67963	74547
2480	8106	16140	22906	29830	37180	46170	53504	60262	67964	74548
2567	8153	16205	23123	29881	37283	46327	53529	60313	68111	74647
2568	8154	16206	23124	29882	37284	46328	53530	60314	68112	74648
2663	8343	16343	23151	30083	37535	46493	53585	60351	68171	74783
2664	8344	16344	23152	30084	37536	46494	53586	60352	68172	74784
2783	8647	16411	23465	30093	37655	46617	53691	60495	68252	74839
2784	8648	16412	23466	30094	37656	46618	53692	60496	68253	74840
2933	9025	16441	23533	30207	37745	46991	53753	60633	68559	75069
2934	9026	16442	23534	30208	37746	46992	53754	60634	68560	75070
3015	9069	16537	23553	30213	37891	47169	53991	60689	68591	75073
3016	9070	16538	23554	30214	37892	47170	53992	60690	68592	75074
3019	9337	16791	23577	30251	38097	47305	54017	60803	68873	75087
3020	9338	16792	23578	30252	38098	47306	54018	60804	68874	75088
3071	10015	16829	23581	30349	38237	47641	54077	60897	69025	75629
3072	10016	16830	23582	30350	38238	47642	54078	60898	69026	75630
3171	10025	16881	23703	30363	38737	47677	54129	60971	69117	76025
3172	10026	16882	23704	30364	38738	47678	54130	60972	69118	76026
3291	10033	16961	23735	30491	39129	47847	54211	61103	69301	76321
3292	10034	16962	23736	30492	39130	47848	54212	61104	69302	76322
3427	10059	17027	23887	30517	39275	48393	54397	61599	69483	76849
3428	10060	17028	23888	30518	39276	48394	54398	61600	69484	76850
3441	10077	17039	23891	30551	39393	48481	54775	61705	69589	76859
3442	10078	17040	23892	30552	39394	48482	54776	61706	69590	76860
3537	10147	17173	24275	30751	39409	48855	54777	61713	69843	77077
3538	10148	17174	24276	30752	39410	48856	54778	61714	69844	77078
3559	10461	17175	24629	30755	39501	48913	54889	61739	70029	77119
3560	10462	17176	24630	30756	39502	48914	54890	61740	70030	77120
3569	10469	17205	24631	30979	39663	49111	55119	61869	70063	77153
3570	10470	17206	24632	30980	39664	49112	55120	61870	70064	77154
3685	10521	17353	24697	31189	39835	49239	55133	62015	70083	77273
3686	10522	17354	24698	31190	39836	49240	55134	62016	70084	77274
3721	10525	17613	24717	31209	40011	49419	55159	62293	70123	77329
3722	10526	17614	24718	31210	40012	49420	55160	62294	70124	77330
3989	10533	17851	24967	31597	40145	49559	55461	62429	70301	77423
3990	10534	17852	24968	31598	40146	49560	55462	62430	70302	77424
4105	10703	17857	25023	31807	40191	49621	55507	62527	70373	77545
4106	10704	17858	25024	31808	40192	49622	55508	62528	70374	77546
4227	10787	17951	25229	31891	40511	49627	55809	62571	70409	77593
4228	10788	17952	25230	31892	40512	49628	55810	62572	70410	77594
4333	11027	17963	25287	31897	40575	49811	55849	62649	70711	77669
4334	11028	17964	25288	31898	40576	49812	55850	62650	70712	77670
4599	11091	18093	25443	32055	40945	49813	55961	62655	70767	77755
4600	11092	18094	25444	32056	40946	49814	55962	62656	70768	77756
4643	11765	18119	25465	32111	41119	49827	55983	62699	70843	77953
4644	11766	18120	25466	32112	41120	49828	55984	62700	70844	77954
4705	11925	18319	25687	32231	41175	49875	56111	63033	71321	78101
4706	11926	18320	25688	32232	41176	49876	56112	63034	71322	78102
4735	11977	18359	25753	32457	41367	49919	56115	63197	71329	78145
4736	11978	18360	25754	32458	41368	49920	56116	63198	71330	78146
4807	11987	18369	25901	32473	41513	50051	56119	63325	71373	78185
4808	11988	18370	25902	32474	41514	50052	56120	63326	71374	78186
4847	12125	18395	25909	32559	41675	50131	56197	63365	71457	78331
4848	12126	18396	25910	32560	41676	50132	56198	63366	71458	78332
5087	12197	18471	26365	32973	41799	50279	56281	63391	71483	78343
5088	12198	18472	26366	32974	41800	50280	56282	63392	71484	78344
5189	12687	18583	26501	33239	42289	50371	56295	63629	71619	78453
5190	12688	18584	26502	33240	42290	50372	56296	63630	71620	78454
5211	12925	18627	26719	33313	42589	50479	56447	63723	71671	78585
5212	12926	18628	26720	33314	42590	50480	56448	63724	71672	78586
5247	12999	18651	26745	33445	42683	50495	56603	63795	71699	78761
5248	13000	18652	26746	33446	42684	50496	56604	63796	71700	78762
5425	13029	18835	26791							