

Die Seite der praktischen Winke

Objektyp: **Group**

Zeitschrift: **Der Traktor : schweizerische Zeitschrift für motorisiertes Landmaschinenwesen = Le tracteur : organe suisse pour le matériel de culture mécanique**

Band (Jahr): **15 (1953)**

Heft 11

PDF erstellt am: **22.07.2024**

Nutzungsbedingungen

Die ETH-Bibliothek ist Anbieterin der digitalisierten Zeitschriften. Sie besitzt keine Urheberrechte an den Inhalten der Zeitschriften. Die Rechte liegen in der Regel bei den Herausgebern.

Die auf der Plattform e-periodica veröffentlichten Dokumente stehen für nicht-kommerzielle Zwecke in Lehre und Forschung sowie für die private Nutzung frei zur Verfügung. Einzelne Dateien oder Ausdrucke aus diesem Angebot können zusammen mit diesen Nutzungsbedingungen und den korrekten Herkunftsbezeichnungen weitergegeben werden.

Das Veröffentlichen von Bildern in Print- und Online-Publikationen ist nur mit vorheriger Genehmigung der Rechteinhaber erlaubt. Die systematische Speicherung von Teilen des elektronischen Angebots auf anderen Servern bedarf ebenfalls des schriftlichen Einverständnisses der Rechteinhaber.

Haftungsausschluss

Alle Angaben erfolgen ohne Gewähr für Vollständigkeit oder Richtigkeit. Es wird keine Haftung übernommen für Schäden durch die Verwendung von Informationen aus diesem Online-Angebot oder durch das Fehlen von Informationen. Dies gilt auch für Inhalte Dritter, die über dieses Angebot zugänglich sind.

Die Seite der praktischen Winke

Ein Vielzweck-Traktoranhänger

Im Verlaufe des vorletzten Winters habe ich nach eigenen Ideen einen Traktoranhänger erstellt. Da er sich gut bewährt, zeige ich einige Bilder zur Anregung weiterer Berufskollegen.

Die aus sämtlichen Bildern über den Rädern sichtbaren Ausschnitte haben es ermöglicht, die Ladefläche nur 70 cm über dem Boden zu halten. Die Reifendimension beträgt 32 x 6". Die Tragkraft ist mit 3,5—4 t berechnet.

Die Grundform des Anhängers, wie er zum Mistführen gebraucht wird, ist aus Abbildung 1 ersichtlich. Im Vergleich zu den üblichen Anhängern muss der Mist 40 cm weniger hoch gehoben werden. Auch das Abziehen vom Wagen vollzieht sich müheloser.

Die Abbildung 2 zeigt den Anhänger als «Bennen»-Wagen von 4 m³ Inhalt (ca. 120 Körbe), wie er zum Transport der Kartoffeln und Rüben verwendet wird. Die Höhe bis zum oberen Rand der Seitenbretter misst 1,20 m.

Die Bilder 3 und 4 zeigen den Anhänger als Heuwagen mit über 2 m hohen «Gattern». Bei gleicher Höhe vom Boden bis zum Bindebaum fasst der Anhänger 4—5 m³ mehr Heu. (Anmerkung der Redaktion: Hoffentlich hat sich der Knabe nur zum Photographieren, nicht aber zum Heimfahren ans Steuer gesetzt!).

Abbildung 5 zeigt den Anhänger in seiner Ausrüstung zum Transport der Rapsernte. Man beachte auf diesem Bild die Vorrichtung zum Anhängen eines weiteren Wagens.

Die Wendefähigkeit der Wagen hängt weniger von der Distanz der Achsen, als mehr von der Breite der Deichsel und von der Lage des Zugpunktes ab (Abb. 6). Je mehr sich der Zugpunkt hinter den Traktorrädern befindet, desto leichter ist das Wenden.

Der Unterbau zum Jauchewagen (Abb. 6) ist nicht der gleiche wie in den Abb. 1—5. Im Jauchekasten ist eine Rührvorrichtung eingebaut.

J. W. in B. (So)

Anmerkung der Redaktion:

Das Zentralsekretariat des Schweiz. Traktorverbandes vermittelt Interessenten gerne die Adresse des Besitzers des beschriebenen Traktoranhängers.

Anlässlich einer Pflugdemonstration in Sissach haben wir Traktoranhänger ähnlicher Bauart gesehen. Es wurden uns von seiten des Herrn S. W., der auch schon unter dieser Rubrik geschrieben hat, Abbildungen und technische Angaben in Aussicht gestellt. Der gleiche Herr S. W. hat zudem eine interessante, selbstkonstruierte mechanische Hebevorrichtung mit seitlicher Verschiebungsmöglichkeit des Zughakens (Pflügen) zu zeigen. Wir hoffen, ihn mit diesem öffentlichen Hinweis aus dem «Busch zu klopfen».

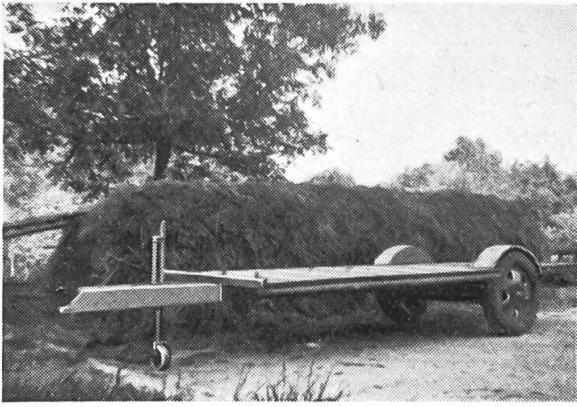


Abb. 1

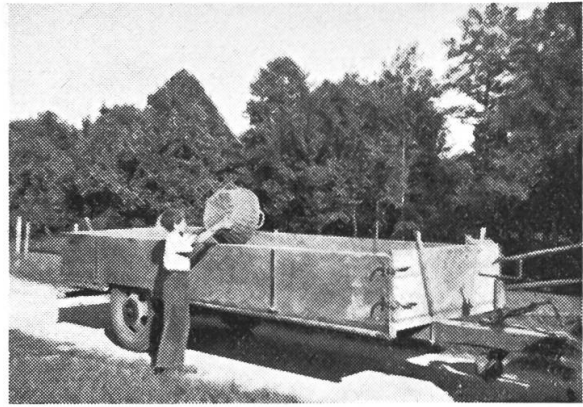


Abb. 2

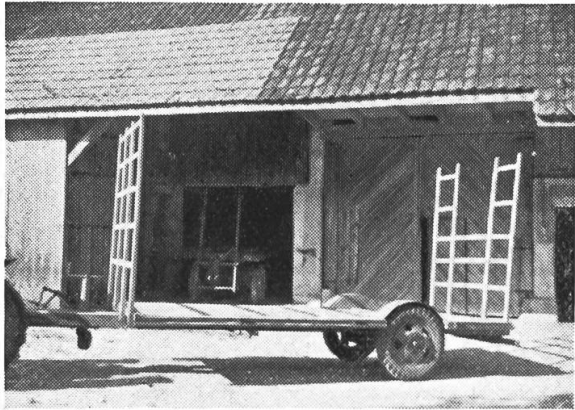


Abb. 3



Abb. 4

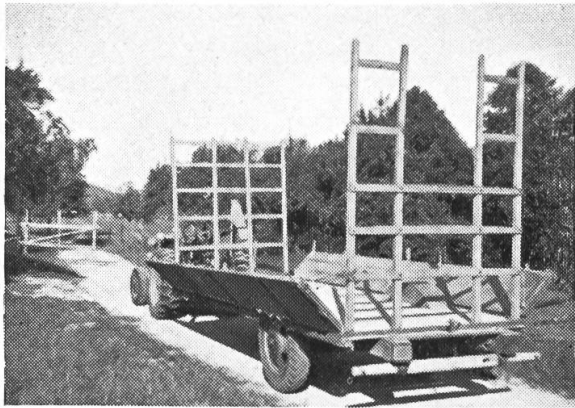


Abb. 5

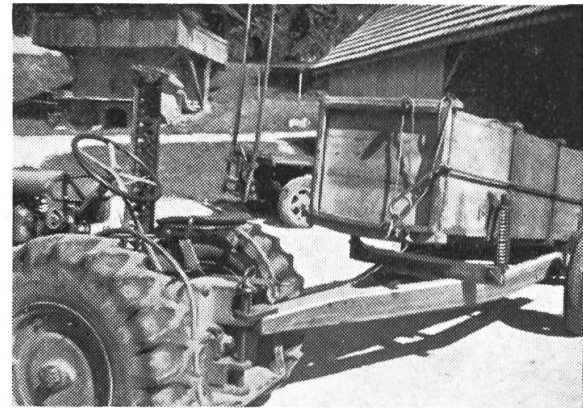


Abb. 6

Traktoranbauschienen

Wir haben in den Nummern 7, 9 und 10/53 des «Traktor» über Traktoranbauschienen geschrieben. In der Nr. 7/53 zeigten wir auf S. 15 die hydraulischen Hebevorrichtungen Lanz mit 4- und 3-Punkt-Aufhängung und Anbauschiene. In der Nr. 9/53 reproduzierten wir auf S. 11 eine Zeichnung der deutschen Industrie-Normung (DIN) 9672 (Schwingrahmen). In der