

**Zeitschrift:** Schweizer Münzblätter = Gazette numismatique suisse = Gazzetta numismatica svizzera

**Herausgeber:** Schweizerische Numismatische Gesellschaft

**Band:** 7-9 (1957-1960)

**Heft:** 33

**Rubrik:** Numismatische Miscellen

### **Nutzungsbedingungen**

Die ETH-Bibliothek ist die Anbieterin der digitalisierten Zeitschriften. Sie besitzt keine Urheberrechte an den Zeitschriften und ist nicht verantwortlich für deren Inhalte. Die Rechte liegen in der Regel bei den Herausgebern beziehungsweise den externen Rechteinhabern. [Siehe Rechtliche Hinweise.](#)

### **Conditions d'utilisation**

L'ETH Library est le fournisseur des revues numérisées. Elle ne détient aucun droit d'auteur sur les revues et n'est pas responsable de leur contenu. En règle générale, les droits sont détenus par les éditeurs ou les détenteurs de droits externes. [Voir Informations légales.](#)

### **Terms of use**

The ETH Library is the provider of the digitised journals. It does not own any copyrights to the journals and is not responsible for their content. The rights usually lie with the publishers or the external rights holders. [See Legal notice.](#)

**Download PDF:** 06.02.2025

**ETH-Bibliothek Zürich, E-Periodica, <https://www.e-periodica.ch>**

Que les voies commerciales aient subi une modification avec la fondation de Constantinople, cela ne semble pas douteux ; il paraît toutefois difficile d'expliquer ainsi l'abondance en Egypte du monnayage de Constantinople et des ateliers voisins. D'ailleurs le trésor de Jezzine (Q) montre que les échanges commerciaux entre Alexandrie et Antioche donnaient lieu à une circulation relativement faible de monnaies entre leurs deux provinces : les monnaies d'Antioche se trouvent dans la proportion de 1/10 environ dans la circulation monétaire d'Egypte. K. Regling<sup>11</sup> avait insisté sur la rareté des monnaies de Carthage en Egypte et aurait voulu que l'on vérifiât la fréquence des monnaies d'Alexandrie en Afrique. L'enquête n'a pas été faite mais, dès maintenant, on peut dire que les monnaies d'Alexandrie voyageaient peu ; il devait en être de même pour un certain nombre d'ateliers de l'Empire dont les monnaies ne dépassaient guère des aires géographiques relativement restreintes, sauf dans le cas de déplacement lointain d'une unité militaire.

C'est l'administration impériale qui dut, soit pour payer des achats officiels ou des prestations, soit pour animer l'économie égyptienne, importer un numéraire que l'atelier d'Alexandrie ne pouvait fournir en quantité suffisante. Il se peut que le cas de la province de Syrie (cf. le trésor Q) ait été analogue, bien que moins net parce que les centres monétaires liés à celui de Constantinople étaient plus proches.

Les monnaies de Maxence — qui ne fut pas reconnu en Egypte — n'y sont cependant pas inconnues ; c'est ainsi, p. ex., que le trésor F en contenait 2 et le trésor C une et que A. J. B. Wace avait choisi en février 1947 à Louxor 6 pièces du trésor B dont 4 Maxence (1 Carthage, 1 Rome, 1 Ostie et 1 atelier indéterminable). L'on peut admettre que ces pièces de Maxence vinrent, avec quelque retard et toujours en fort petit nombre, par une voie commerciale. Cela étant, on est en droit de se demander si ce n'est pas à des interruptions passagères dans les envois en Egypte de sacs de monnaies de Rome ou autres ateliers (et face à une demande inchangée ou accrue par la dévaluation) que l'on doit, au moins en partie, l'existence des monnaies coulées au début du IV<sup>e</sup> s. par des officines sur lesquelles pendant un temps, l'autorité ferma les yeux, quand bien même elle ne les suscitait pas<sup>12</sup>. (à suivre)

<sup>11</sup> o. c., p. 134. cf. G. Mickwitz, o. c., p. 109, n. 34.

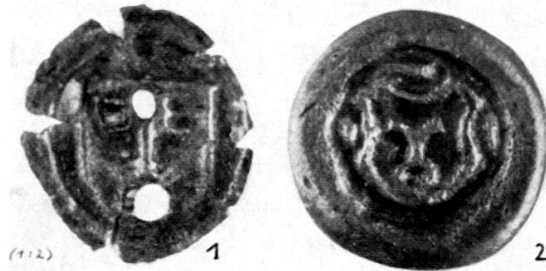
<sup>12</sup> On notera qu'à Oxyrhynchos (cf. J. G. Milne, N. C., 1905, p. 344 sq.) et surtout à Dionysias où l'on a trouvé près de 15.000 moules de monnaies des années 313 p. C. et suivantes (cf. J. Schwartz et H. Wild, Qasr-Qarun/Dionysias 1948, le Caire 1950, p. 39 sq.), presque toutes les monnaies utilisées pour faire les moules à couler sont d'Alexandrie ; quelques-unes avaient été frappées à Antioche et les marques de Nicomédie, Cyzique et Thessalonique n'apparaissent que très rarement à l'exergue. Plutôt qu'à un choix délibéré de pièces alexandrines, on peut songer également ici à la rareté des monnaies importées d'autres provinces.

## NUMISMATISCHE MISZELLEN

### 15. Der Nidwaldner Landsgemeinde-Pfennig von 1641.

Es war früher Brauch, daß der jährlich an der ordentlichen (Wahl-)Landsgemeinde am letzten Sonntag im April im Ring zu Wil an der Aa gewählte Landammann hernach jedem stimmfähigen Landsmann eine Erquickung (Ammanmahl)<sup>1</sup> spendete. Dabei kam es gerne vor, daß die Stimmbürger schon während der Landsgemeindeverhandlungen den Ring verließen und auf Kosten des Landammanns in das oder die Gasthäuser gingen, und mit ihnen auch Unberechtigte am Wirtstisch halfen den Landammann «schädigen». Ebenso entging die diesbezügliche Rechnung des oder der Wirte der Kontrolle.

<sup>1</sup> von Deschwanden, Carl: «Das ‚Ammanmahl‘ in Nidwalden während des 17. Jahrhunderts» in: «Der Geschichtsfreund», Mitteilungen des Historischen Vereins der fünf Orte Bd. 38, S. 147–166.



Um diesem Übelstand endlich abzuhelpfen, beschloß der Wochen- (Regierungs-) Rat am Tage nach der Landsgemeinde, am 29. April 1641:

«An der Nachgemeindt (Landsgemeinde für die Sachgeschäfte) sol fürbracht werden ob es nit guott unndt notwendig sige, (damit ein Lantzgemeindt biss zum Endt bj ein andern blibe) möchte man bj 1200 kupferin Pfening von Oberkeit machen lassen: undt nach der Gemeindt einem ieden Lantman ein solchen Pfening usteillen zuo Vermidung villerley Ongelegenheiten, undt Gfaren.»

Der Landrat beschließt am 4. Mai 1641:

«Mine Herren fundendt für das Beste damit ierlihen wan man ein Aman an der Aa erwellen thuot, die Lantlüt by ein andern gantzlichen undt samptlihen verbliben: das man umb Mittag solte die Lantsgemeindt anfachen: Undt nach demme letstlihen ein Hr. Landtaman erwelt hette: soltendt alss dan die Amptslüt Schryber undt Weibell einem iedem Lantman so alda vorhanden ein kupffernen Pfening usteillen Daruff ein zuweifacher Schlüssel solte gepreget geschlagen sin, undt welcher Lantman lieber für dz Aamall ein dickhen Pfening bigerte zuo nemmen der solte sin Pfening sampt dem Namen sinem Eindtliffer (Vertreter seiner Heimatgemeinde [Ûrte] im Geschworenen-Gericht und Wochenrat) innerhalben 8 Tag zuostellen, der sie einem nüwerwelten Hr. Lantaman solte überandtwurten: undt dz Gelt von ime zuo empfachen haben: die Lantlüt aber so dz Aamanmall lieber zuo thunon bigerent sollendt innerhalb 8 Tag dz by den Wirten thunon mögen wo es einen zuo dem angenemblicht, sin, undt dem Wirt (woo sie dz Aamall thuondt) den küpffernen Pfening sampt sinem Namen undt Zuonammen überantwurten, der dann selbige einem Hr. Landtaman solle überlifferen undt geben sölle.»

Und die Nachgemeinde beschließt am 5. Mai 1641:

«Mine Hrn. und gemeine Lantlüt handt für guott angesächen das man am Aman-satz (Landsgemeinde, an der der Landammann gewählt wird) einem ieden Lantman ein küpffernen Pfening sölle geben, nach vollendter Lantsgemeindt: mit dem Geding so ein Lantman für dz Amanmal lieber s (Schilling) 20, wolte nemmen, den Pfening innerthalben 8 Tag solle sinem Eindtliffer solle überandtwurten: demme hernah von dem Herren Lantaman sölle an Geldt geben werden: welcher aber lieber innert-halb 8 Tag dz Amanmall thunon will, mag es woll thunon, undt dem Wirt den Pfening sampt sinem Namen geben.»

#### 1. Landsgemeinde-Pfennig o. J.

Av.: einseitig

Der Nidwaldner Doppelschlüssel in einfachem Schild, darüber ist ein V (VNDERVALDEN).

Dm.: 13 mm, Gew.: 0,10 g (Kupferblech).  
Vorkommen: Staatsarchiv Nidwalden, Stans.

2. *Landsgemeinde-Pfennig o. J.*

Av.: einseitig

Der Nidwaldner Doppelschlüssel in geschweiftem Schild.

Dm.: 13 mm, Gew.: 0,10 g (Kupferblech).

Vorkommen: Schweiz. Landesmuseum, Zürich.

F. Niederberger.

16. Ein Münzfund vor 500 Jahren.

Ein in der unten genannten Schriftserie vor kurzem veröffentlichtes fragmentarisches Schiffsjournal einer Orientreise aus den Jahren 1471—1472<sup>2</sup> enthält eine die griechische Münzforschung interessierende Fundnachricht. Vermutlich handelt es sich dabei um die früheste bisher bekannte Erwähnung eines Schatzfundes von einer griechischen Insel. Am 7. Oktober 1471 hält sich die Besatzung der Galeasse auf der Insel *Chios* auf, und der Schiffsschreiber notiert unter diesem Datum in seinem mit lateinischen Glossen untermischten Toskanisch u. a. das folgende:

«Als wir zum letztenmal dort waren, fanden wir bei einer Ausgrabung viele Münzen sowohl aus Silber wie aus Bronze in verschiedener Ausführung, mit dem Bilde des Königs Philipp von Makedonien, sowie andere Kunstgegenstände, feine Relieifarbeiten. Wer aber der Gründer dieser Stadt gewesen war, ist nicht genügend erforscht.»

Sydney P. Noe sind in seiner «Bibliography of Greek Coin Hoards» (Second edition, Numismatic Notes and Monographs No. 78, New York 1937) keine Schätze von Chios mit Münzen des Makedonenkönigs bekannt. Daß gerade solche makedonischen Prägungen dort gefunden sein sollen, klingt auch wenig wahrscheinlich — ist indessen keineswegs unmöglich. W. Schwabacher.

<sup>2</sup> Forum Navale 15 (Schriften herausgegeben vom Seehistorischen Museum, Stockholm. Uppsala 1958, S. 3—16): *Progressus Itineris Orientalis*. Tagebuch über eine Orientreise. Eine spätmittelalterliche toskanische Handschrift; übersetzt, kommentiert und eingeleitet von Bruno Bossi (†). Ake Dintler und Oloph Odenius. Kgl. Bibliothek Stockholm. Vgl. Reuterholm'sche Manuskriptsammlung (Stockholm 1864) S. 45, Nr. 36. Auf die Publikation dieser Handschrift hat mich Herr Dr. Nils Ludvig Rasmusson freundlichst aufmerksam gemacht.

---

DER BÜCHERTISCH · LECTURES

---

*Herbert A. Cahn*. Die archaischen Silberstatere von Lindos, Charites (Festschrift Ernst Langlotz), p. 18—26.

Le classement des statères archaïques que présente de façon exemplaire H. Cahn est fondé avant tout sur l'étude technique des revers. Ils consistent au départ en deux rectangles creux frappés séparément, mais avec le même poinçon auquel l'artisan fait subir une rotation de 180°; sur ce poinçon, à surface irrégulière, sont représentées les lettres Λ (groupe A—B) ou V Λ

(groupe C). A partir du groupe D, les deux rectangles sont gravés en relief sur le même poinçon, et s'impriment donc en même temps sur la monnaie; ils sont séparés tantôt par deux bandes, tantôt par une seule, sur laquelle sont inscrites dans le groupe G les lettres ΑΙΝΔΙ. Enfin le groupe H a un revers figuré.

Ces monnaies appartiennent dans leur majorité à la deuxième moitié du VI<sup>e</sup> siècle, et les premières d'entre elles sont peut-être dues à l'initiative de Cléobule. La représentation de la