

Les potins "à la grosse tête" : une nouvelle évaluation typologique

Autor(en): **Geiser, Anne / Genechesi, Julia / Gruel, Katherine**

Objektyp: **Article**

Zeitschrift: **Schweizer Münzblätter = Gazette numismatique suisse = Gazzetta numismatica svizzera**

Band (Jahr): **59 (2009)**

Heft 235

PDF erstellt am: **22.07.2024**

Persistenter Link: <https://doi.org/10.5169/seals-177863>

Nutzungsbedingungen

Die ETH-Bibliothek ist Anbieterin der digitalisierten Zeitschriften. Sie besitzt keine Urheberrechte an den Inhalten der Zeitschriften. Die Rechte liegen in der Regel bei den Herausgebern.

Die auf der Plattform e-periodica veröffentlichten Dokumente stehen für nicht-kommerzielle Zwecke in Lehre und Forschung sowie für die private Nutzung frei zur Verfügung. Einzelne Dateien oder Ausdrucke aus diesem Angebot können zusammen mit diesen Nutzungsbedingungen und den korrekten Herkunftsbezeichnungen weitergegeben werden.

Das Veröffentlichen von Bildern in Print- und Online-Publikationen ist nur mit vorheriger Genehmigung der Rechteinhaber erlaubt. Die systematische Speicherung von Teilen des elektronischen Angebots auf anderen Servern bedarf ebenfalls des schriftlichen Einverständnisses der Rechteinhaber.

Haftungsausschluss

Alle Angaben erfolgen ohne Gewähr für Vollständigkeit oder Richtigkeit. Es wird keine Haftung übernommen für Schäden durch die Verwendung von Informationen aus diesem Online-Angebot oder durch das Fehlen von Informationen. Dies gilt auch für Inhalte Dritter, die über dieses Angebot zugänglich sind.

Les potins «à la grosse tête»: une nouvelle évaluation typologique

Anne Geiser
Julia Genechesi
Katherine Gruel
Lucile Jeunot

Historique de la recherche

L'identification et la chronologie des potins «à la grosse tête» ont longtemps fait l'objet de controverses. Au XVIII^e s., B. de Montfaucon considérait les monnaies coulées comme les plus anciennes du monnayage gaulois. Cette chronologie haute fut reprise par E. Lambert au XIX^e s. qui classa les potins «à la grosse tête» entre 300 et 278 av. J.-C.

Les travaux d'A. Blanchet et de J.-B. Colbert de Beaulieu s'opposaient radicalement à cette conjecture en prônant une chronologie basse, voire post-conquête. Toute l'approche de ces objets fut remise en question par l'article de D.F. Allen (1973) sur les potins de La Tène et ceux de A. Furger-Gunti et H.-M. von Kaenel (1976) sur les potins de Bâle. En 1992 puis en 1995 les travaux de A. Geiser et K. Gruel ont permis une approche technique et typologique inédite de ces potins. Pour la première fois, un classement est établi suivant des critères iconographiques précis. En 2000, M. Nick présente à son tour une typologie. L'innovation majeure de sa publication réside dans l'essai de référencement de chaque découverte de potins «à la grosse tête». Aujourd'hui il est donc nécessaire de clarifier l'ensemble des données¹.

Objectifs

Nos travaux ont pour but de répondre aux critères suivants:

- Clarifier le classement en précisant les principaux critères d'identification de chaque type.
- Associer les typologies des potins «à la grosse tête» (GT) pour en faciliter l'utilisation.
- Réactualiser les données en intégrant les nouveaux types découverts depuis 1995.
- Illustrer les monnaies par des photos et des nouveaux dessins.
- A terme, préciser la localisation et la datation des types.

Critères de différenciation

Classification primaire: le bandeau

Le critère typologique principal est le bandeau. C'est en effet lui qui définit les GT A des GT B.

¹ Nous remercions chaleureusement Michael Nick pour sa très précieuse collaboration. Le

British Museum, le Cabinet des Médailles de Lyon, le Cabinet des Médailles de Paris, le

Musée de la Diana de Montbrison, le Schweizerischen Landesmuseum de Zurich et

Monsieur Hugues Patat nous ont aimablement autorisées à publier leurs monnaies; qu'ils en soient remerciés.

Pour les GT A, c'est un bandeau lisse (fig. 1):

- Des GT A 1 au GT A 9, c'est un double bandeau.
- Pour les GT A 10, un simple bandeau en incision.
- Pour les GT A 11, un triple bandeau.



Fig. 1

Pour les GT B, c'est un bandeau décoré (fig. 2):

- Pour les GT B 1 et GT B 2, il s'agit d'un double bandeau perlé.
- Pour les GT B 3, d'un double ou triple bandeau perlé ou en treillis.
- Pour les GT B 4, d'un double bandeau lauré ou mixte.



Fig. 2

Classification secondaire

Les critères secondaires d'identification sont beaucoup plus nombreux.

Bandeau lisse: GT A

A l'avant, il s'agit de:

- La calotte qui peut être longue ou courte (fig. 3).
- La tête qui peut être réaliste ou stylisée (fig. 4).
- Des caractéristiques du visage, avec notamment la forme du front ou du nez (fig. 5).
- La présence d'une inscription ou non (fig. 6).

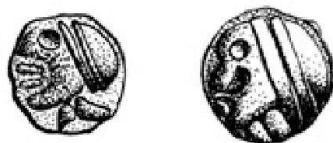


Fig. 3

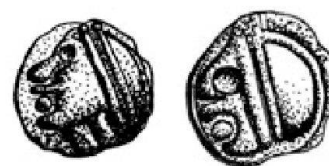


Fig. 4



Fig. 5



Fig. 6

Au revers, c'est surtout:

- L'axe de l'échine par rapport au corps du quadrupède qui compte (fig. 7);
- ainsi que l'axe du corps par rapport à la ligne de terre (fig. 8) ou encore la présence d'annelets et autres symboles (fig. 9).

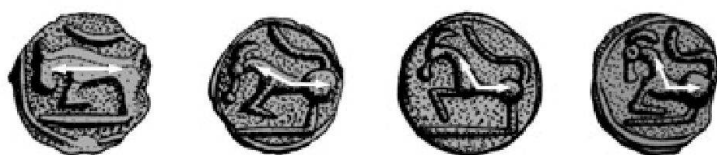


Fig. 7



Fig. 8

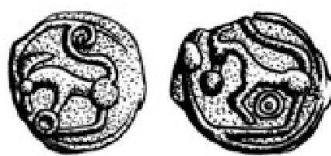


Fig. 9

Bandeau décoré: GT B

Les critères sont les mêmes à l'avert (fig. 10):

- La tête réaliste ou stylisée.
- Les caractéristiques du visage.
- La présence d'une inscription ou non.



Fig. 10

Au revers c'est surtout:

- L'orientation des jambes du quadrupède qui est importante (fig. 11).

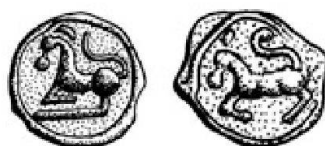


Fig. 11

Nouvelle typologie: les GT A

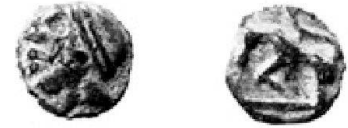
GT A 1

Type A 1.1:

Av: Calotte du crâne courte; lèvres marquées par une fine ligne. Cou souligné par un trait qui peut être un collier (Type A 1.1a = Nick A 1/1) ou deux traits verticaux légèrement écartés (Type A 1.1b = Nick A 1/2).

Rv: Quadrupède dont l'inclinaison de la croupe varie de 10° à environ 45° au plus.

(photo: SLM 1978, 818; 5,04 g; 19,0 mm; 120°)



Type A 1.2:

Av: Calotte du crâne courte; lèvres bouletées (Type A 1.2a = Nick A 1/3). Tête parfois déformée (Type A 1.2b = Nick A 1/4).

Rv: Tête basse, échine très légèrement redressée.

(photo: GSB 2004, 274; 5,01 g; 21,7 mm; 90°)

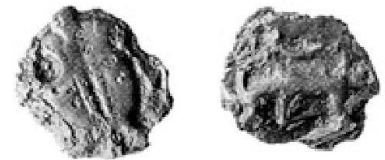


Type A 1.3:

Av: Calotte du crâne courte; cou marqué par deux traits verticaux en arrière du bandeau.

Rv: Quadrupède chargeant à gauche avec parfois deux cornes longues.

(photo: Bibracte 2007, 1641; 3,88 g; 22 mm; 90°)

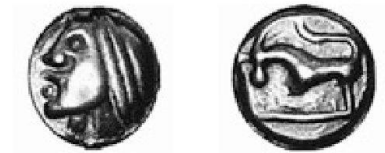


GT A 2

Av: Front bombé voire «carré»; œil creux placé dans la partie supérieure de l'aile du nez.

Rv: Tête basse; échine redressée de 30° au plus.

(photo: GSB 2004, 282; 6,65 g; 19,6 mm; 90°)



GT A 3

Av: Profil triangulaire; œil et nez reliés; nez trapézoïdal séparé de la face.

Rv: Tête longue et large; échine redressée d'au moins 30°.

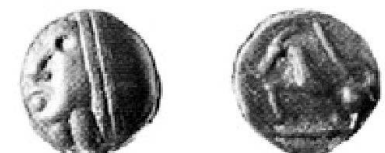
(photo: GSB 2004, 302; 7,16 g; 21,7 mm; 90°)



GT A 4

Av: Profil triangulaire; aile du nez et narine soulignées par un trait (Type A 4.1a). Parfois variante avec pupille (Type A 4.1b).

Rv: Tête courte et fine; échine redressée de 45°; patte antérieure formant un angle ouvert



et touchant presque en son extrémité la ligne de sol.

(photo: Bibracte 2007, 1675; 5,68 g; 20 mm; 90°)

GT A 5

Av: Profil trapézoïdal, narine épatée et soulignée; menton parfois absent.

Rv: Taureau cabré à gauche; échine et corps relevés de plus de 40°; queue relevée en arrière. Un phallus est parfois représenté.

(photo: GSB 2004, 319; 4,38 g; 18,9 mm; 270°)



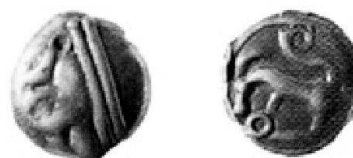
GT A 6

Type A 6.1:

Av: Œil cerclé par un anneau; lèvre supérieure marquée par un long trait horizontal.

Rv: Tête basse; anneau entre la tête et la jambe avant; queue terminée en volute (Type A 6.1a) ou un annelet au-dessus de la queue (Type A 6.1b).

(photo: Bibracte 2007, 1696; 7,66 g; 19 mm; 90°)

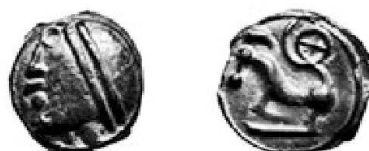


Type A 6.2:

Av: Semblable.

Rv: Semblable; échine redressée; roue à 4 rais dans l'esse de la queue.

(photo: BN 5386; 6,06 g; 20,0 mm)



Type A 6.3:

Av: Semblable.

Rv: Semblable; anneau centré d'un point entre les jambes.

(photo: BN 5382; 5,55 g; 22,0 mm)



GT A 7

Av: Aile du nez marqué.

Rv: Quadrupède schématisé chargeant à droite.

(photo: BMCC 1995, 313; 4,45 g; 19,0 mm; 330°)

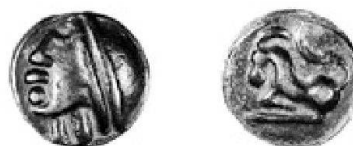


GT A 8

Av: Narine indiquée; filet périphérique marqué et régulier; flan parfaitement rond (Type A 8.1a). Parfois gros œil cerclé d'un annelet (Type A 8.1b).

Rv: Quadrupède très standardisé; corne longue placée sur la tête et incurvée vers la queue; échine relevée de 45°; queue relevée en arrière formant une esse courte; filet périphérique régulier.

(photo: MMC 31051; 4,18 g; 18,4 mm; 270°)



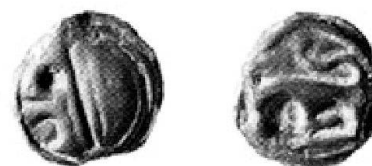
GT A 9

Type A 9.1:

Av: Grosse tête très schématisée à gauche; calotte large occupant la moitié de l'espace; grande bouche marquée par un globule.

Rv: Quadrupède chargeant à gauche; tête basse et massive; corne visible; échine très légèrement redressée; queue bouletée.

(photo: Bibracte 2007, 1481; 6,55 g; 21 mm; 90°)



Type A 9.2:

Av: Grande bouche marquée par un globule.

Rv: Semblable.

(photo: BN 5370, 3,37 g; 17,9 mm)

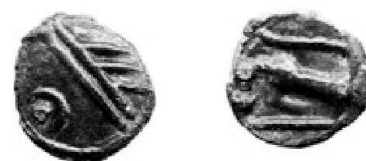


Type A 9.3:

Av: Grande bouche soulignée d'un demi-cercle et marquée par un globule. La calotte est caractérisée par une succession de bandes obliques.

Rv: Tête basse et corps massif.

(photo: Patat 2005, 6.1.A.)



Type A 9.4:

Av: Grande bouche marquée par un globule.

Rv: Tête basse et massive; une rangée de stries sur le dos qui s'apparentent à une crinière ou à des soies.

(photo: Patat 2005, 6.1.B.)



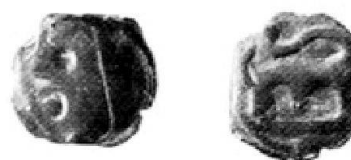
GT A 10

Type A 10.1:

Av: Bandeau figuré par une incision verticale; grande bouche en demi-cercle.

Rv: Tête massive; échine basse; queue longue et horizontale bouletée au bout.

(photo: Bibracte 2007, 1725; 4,15 g; 21 mm; 90°)



Type A 10.2:

Av: Semblable avec seulement deux cercles très marqués (œil et bouche).

Rv: Semblable.

(photo: Bibracte 2007, 1771; 4,48 g; 20 mm; 210°)



Type A 10.3:

Av: Semblable avec œil en relief.

Rv: Semblable mais la patte avant de l'animal est droite.

(photo: Bibracte 2007, 1771; 4,48 g; 20 mm; 210°)

GT A 11

Type A 11.1:

Av: Triple bandeau; tête réaliste.

Rv: Tête basse; échine légèrement relevée; quadrupède gracile.

(photo: Bibracte 2007, 1811; 2,72 g; 19 mm; 120°)



Type A 11.2:

Av: Semblable avec légende TEVT dans la chevelure.

Rv: Semblable.

(photo: BN 5401; 3,00 g; 18,8 mm)



Type A 11.3:

Av: Tête stylisée; œil en creux; bouche marquée d'un globule; nez saillant et arrondi.

Rv: Quadrupède massif; tête basse.

(photo: Genechesi 2005, Essalois N54, Musée de la Diana de Montbrison; 3,23 g; 19,0 mm)



Type A 11.4:

Av: Seul le triple bandeau est bien marqué.

Rv: Quadrupède très schématisé. L'ensemble croupe/patte arrière/queue formant un E à l'envers.

(photo: Genechesi 2005, Essalois N36, Musée de la Diana de Montbrison; 2,94 g; 19,2 mm)

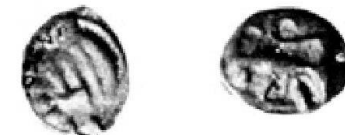


Type A 11.5 dit «Type à l'amphore»:

Av: Triple bandeau atrophié; tête très schématisée.

Rv: Quadrupède chargeant à gauche. Sa corne revient vers l'arrière de son corps en formant une courbe. Sous l'animal, un objet dont la forme est interprétée par A. Burkhardt et M. Nick comme une amphore.

(photo: SLM 1978, 743; 3,20 g; 19,0 mm; 60°)



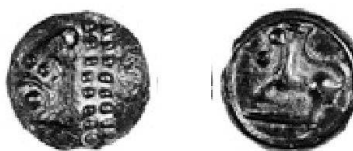
Nouvelle typologie: les GT B

GT B 1

Av: Double bandeau perlé; narine indiquée par un globule; lèvres supérieures marquées par un long trait horizontal.

Rv: Echine redressée; queue relevée à l'arrière formant une esse courte et régulière; jambe avant courte et plus ou moins parallèle à la ligne de sol.

(photo: Mormont EMT 06-ANO265-312, MMC; 6,21 g; 19,01 mm; 270°)

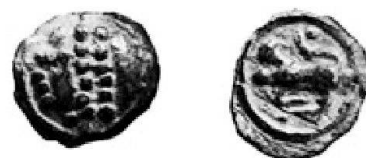


GT B 2

Av: Dégénérescence de la face; trois globules superposés indiquant le nez et la bouche.

Rv: Jambe arrière courte; globule dans l'esse de la queue.

(photo: BN 5387; 7,57 g; 20,9 mm)



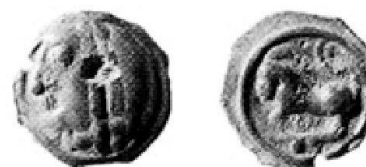
GT B 3

Type B 3.1:

Av: Bandeau double ou triple; nez busqué; front large et carré.

Rv: Echine relevée; queue formant une esse courte et régulière; pas de jambe arrière prolongée en ligne de sol.

(photo: Bibracte 2007, 1878; 7,07 g; 22 mm; 210°)

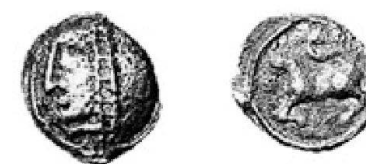


Type B 3.2:

Av: Semblable avec bandeau en treillis.

Rv: Semblable.

(photo: Lyon 1996, 562; 6,63 g; 21,0 mm; 210°)



GT B 4

Type B 4.1:

Av: Double bandeau en épi; narine indiquée par un trait; lèvres marquées par deux globules; oreille indiquée.

Rv: Tête haute; queue en esse; sabots figuratifs.

(photo: GSB 2004, 346; 5,42 g; 22,0 mm; 90°)



Type B 4.2:

Av: Semblable; légende Q. SAM dans la chevelure.

Rv: Semblable.

(photo: BN 5394; 4,95 g; 19,7 mm)



Type B 4.3:

Av: Semblable; annelets dans la chevelure.

Rv: Semblable avec un annelet pointé au bout de la queue.

(photo: BN 5397; 4,55 g; 18,1 mm)



Type B 4.4:

Av: Légende DOCI dans la chevelure; oreille dessinée; double bandeau mixte représenté par une bande lisse et une bande perlée.

Rv: Tête haute; corps marqué par deux globules reliés par un trait; queue relevée.

(photo: BN 5542; 4,72 g; 17,6 mm)

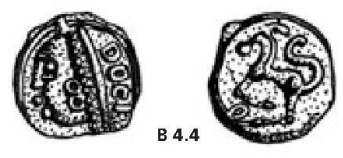
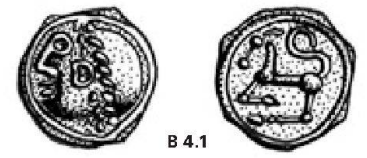
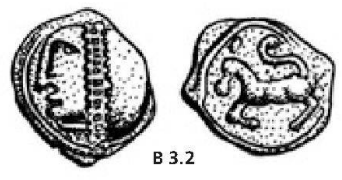
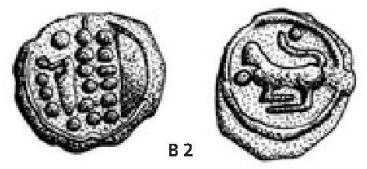
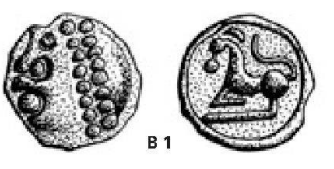
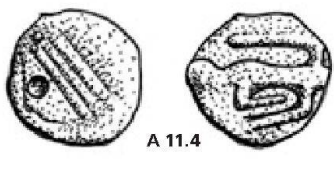
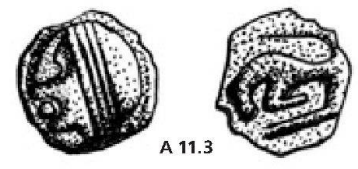


GT 2009	BN ET LT	SLM 1978	Bâle 1994	BMCC 1995	GT 1996	Lyon 1996	GSB 2004	Bibracte 2007	Autres	Nick 2000
A 1.1	–	818	–	307–308, S326–327	–	–	–	–	–	A 1/1 A 1/2
A 1.2	BN 5313, 5379a	822–825, 834–836, 840	229–235	305–306, 309, S312–322	A 1	533–536, 551–552	256–280	Bibracte type 94.3	–	A 1/3 A 1/4
A 1.3	–	–	–	–	–	–	–	Bibracte type 94.2	–	–
A 2	–	–	238, 330	–	A 2	–	281–288, 290	–	–	A 2/1
A 3	BN 5371	778–781, 789–790, 792	237, 240–243, 245–247, 253–260, 261–263, 266, 268, 287, 296	325, 327, S349–352	A 3–A 6.1	537–538, 545–546	289–305, 322–324	Bibracte types 94.4 et 94.7	–	A 2/2 A 2/3
A 4	BN 5368, 5393 LT XVI 5368	777, 781, 802, 805–806, 813–814	244, 264, 269–270, 293–295, 304–305	–	A 4.1– A 4.2	543, 549	306–312	Bibracte types 94.5 et 94.6	–	A 2/5 A 2/6
A 5	BN 5373, 5374, 5376	782–788	248–249, 251, 271, 278, 280–282, 283	S344–S345	A 5	547–548	313–321	–	–	A 5
A 6.1	BN 5385	800	–	–	A 7	–	–	Bibracte type 94.9	Jeunot 2007, A7.2 DT 3093	A 4/1
A 6.2	BN 5386	–	–	–	A 6.2	–	325	–	–	A 4/2
A 6.3	BN 5382	–	–	–	A 6.3	–	326	Bibracte type 94.8	–	A 4/3
A 7	–	–	–	313	–	–	–	–	–	A 3
A 8	BN 5369, 5377, 5379, 5383, 5399	793–799, 801, 803–804, 809–811	265, 273, 324–327, 331–334	323–324, 326, S347	A 8.1– A 8.2	539–542, 544	327–341	Bibracte type 94.10 et 94.11	–	A 2/4
A 9.1	BN 5372, 5378, 5380, 5381, 5384	831, 837	227–228	311	A 9.1	553–555	–	Bibracte type 94.1	–	A 1/5 A 1/6
A 9.2	BN 5370	–	–	312, S325	A 9.2	–	–	–	–	A 1/7
A 9.3	–	–	–	–	–	–	–	–	Patat 6.1A	–
A 9.4	–	–	–	–	–	–	–	–	Patat 6.1B	A 1/11
A 10.1	–	–	–	–	A 10.1	–	–	Bibracte type 94.12	–	A 1/5 A 1/6
A 10.2	–	–	–	–	A 10.2	–	–	Bibracte type 94.13	–	A 1/7
A 10.3	–	–	–	–	–	–	–	Bibracte type 94.14	–	A 1/7
A 11.1	–	–	–	S318–319	A 11.1	–	342–345	Bibracte type 94.15	–	A 1/9
A 11.2	BN 5401, LT XVI 5401	–	–	–	A 11.2	–	–	Bibracte type 94.16	–	–
A 11.3	–	–	–	–	–	550	–	–	Genechesi 2005, A 11.3	–
A 11.4	–	–	–	–	–	–	–	–	Genechesi 2005, A 11.4	A 1/10
A 11.5	–	743	236	–	–	–	–	–	–	A 1/8
B 1	BN 5398	–	361	328, S354	B 1	–	–	Bibracte type 95.1	–	B 1 B 2/1
B 2	BN 5387	–	–	–	B 2	–	–	–	–	–
B 3.1	BN 5388	–	355–357	S353	B 3	–	–	Bibracte type 95.2	–	B 4/2
B 3.2	–	–	–	–	–	561–562	–	–	–	B 4/1
B 4.1	BN 5389–5392, LT XVI 5390	–	351–353	329–330, S355–S356	B 4.1	529–530	346–347	Bibracte type 95.3	–	B 2/2
B 4.2	BN 5394–5396, LT XVI 5393	–	–	–	B 4.2	–	–	–	–	B 2/3
B 4.3	BN 5397, 5545	–	–	–	–	–	–	–	–	–
B 4.4	BN 5542–5544, LT XVI 5542	–	369–371	S362	B 5	531–532	348–349	–	–	B 3

Tableau de correspondance des types



Nouvelle typologie illustrée



Bibliographie sommaire et abréviations²:

- Bâle 1994 A. Burkhardt/W.B. Stern/G. Helmig, Keltische Münzen aus Basel. Numismatische und metallanalytische Untersuchungen, *Antiqua* 25 (Basel 1994).
- Bibracte 2007 K. Gruel/L. Popovitch, Les monnaies gauloises et romaines de l'oppidum de Bibracte, *Bibracte* 13 (Glux-en-Glenne 2007).
- BMCC 1995 D.F. Allen/J. Kent/M. May, Catalogue of the Celtic Coins in the British Museum, vol. 3, Bronze Coins of Gaul (London 1995).
- BN E. Muret/A. Chabouillet, Catalogue des monnaies gauloises de la Bibliothèque nationale (Paris 1889).
- Genechesi 2005 J. Genechesi, Variation des faciès monétaires gaulois entre Loire et Rhône, Master soutenu à l'Université Lumière Lyon 2 (Lyon 2005).
- GSB 2004 A. Geiser, Les monnaies du Grand Saint Bernard antérieures au Principat et études de leur circulation dans le territoire de la Suisse occidentale actuelle, Thèse de l'Université de Lausanne (Lausanne 2004).
- GT 1993 A. Geiser/K. Gruel, Essai de typologie des potins «à la grosse tête», *GNS* 43/170, 1993, pp. 25–35.
- GT 1995 K. Gruel (éd.), Les potins gaulois: typologie, diffusion, chronologie: état de la question à partir de plusieurs contributions, *Gallia* 52, 1995, pp. 1–144.
- Jeunot 2007 L. Jeunot, Les monnayages gaulois dans l'Est de la France. Émissions et circulation, Thèse de l'Université de Franche-Comté 2007.
- LT H. de La Tour, Atlas de monnaies gauloises (Paris 1892).
- Lyon 1996 C. Brenot/S. Scheers, Les monnaies massaliètes et les monnaies celtiques, Musée des Beaux-Arts de Lyon (Louvain 1996).
- MMC Musée monétaire cantonal de Lausanne
- Nick 2000 M. Nick, Die keltischen Münzen vom Typ «Sequanerpotin». Eine Studie zu Typologie, Chronologie und geographischer Zuweisung eines ostgallischen Münztyps, *Freiburger Beiträge zur Archäologie und Geschichte des ersten Jahrtausends* 2 (Rahden 2000).
- Patat 2005 H. Patat, *Potins celtes* (2005).
- SLM 1978 K. Castelin, Keltische Münzen. Katalog der Sammlung des Schweizerischen Landesmuseum Zürich, t. 1, Zürich [1978].

² La bibliographie ancienne de ce type est donnée dans GT 1993, pp. 25–26 ; GT 1995, pp. 12–13 et Lyon 1996, pp. 91–92.

Crédit photographique:

Dessins: Musée monétaire cantonal de Lausanne et Adrien Bernard-Reymond

PD Dr. Anne Geiser
Musée monétaire cantonal et Université de Lausanne, IASA
Palais de Rumine
1014 Lausanne

Julia Genechesi
Musée monétaire cantonal
Palais de Rumine
1014 Lausanne

Dr. Katherine Gruel
Ecole Normale Supérieure
UMR 8546, CNRS, Paris
45, rue d'Ulm
75230 Paris Cedex 05

Dr. Lucile Jeunot
9, B Rue Nicolas Bruand
25000 Besançon