

**Zeitschrift:** Schweizerische mineralogische und petrographische Mitteilungen =  
Bulletin suisse de minéralogie et pétrographie

**Band:** 34 (1954)

**Heft:** 1

**Anhang:** Tafeln

**Autor:** [s.n.]

### **Nutzungsbedingungen**

Die ETH-Bibliothek ist die Anbieterin der digitalisierten Zeitschriften. Sie besitzt keine Urheberrechte an den Zeitschriften und ist nicht verantwortlich für deren Inhalte. Die Rechte liegen in der Regel bei den Herausgebern beziehungsweise den externen Rechteinhabern. [Siehe Rechtliche Hinweise.](#)

### **Conditions d'utilisation**

L'ETH Library est le fournisseur des revues numérisées. Elle ne détient aucun droit d'auteur sur les revues et n'est pas responsable de leur contenu. En règle générale, les droits sont détenus par les éditeurs ou les détenteurs de droits externes. [Voir Informations légales.](#)

### **Terms of use**

The ETH Library is the provider of the digitised journals. It does not own any copyrights to the journals and is not responsible for their content. The rights usually lie with the publishers or the external rights holders. [See Legal notice.](#)

**Download PDF:** 26.04.2025

**ETH-Bibliothek Zürich, E-Periodica, <https://www.e-periodica.ch>**



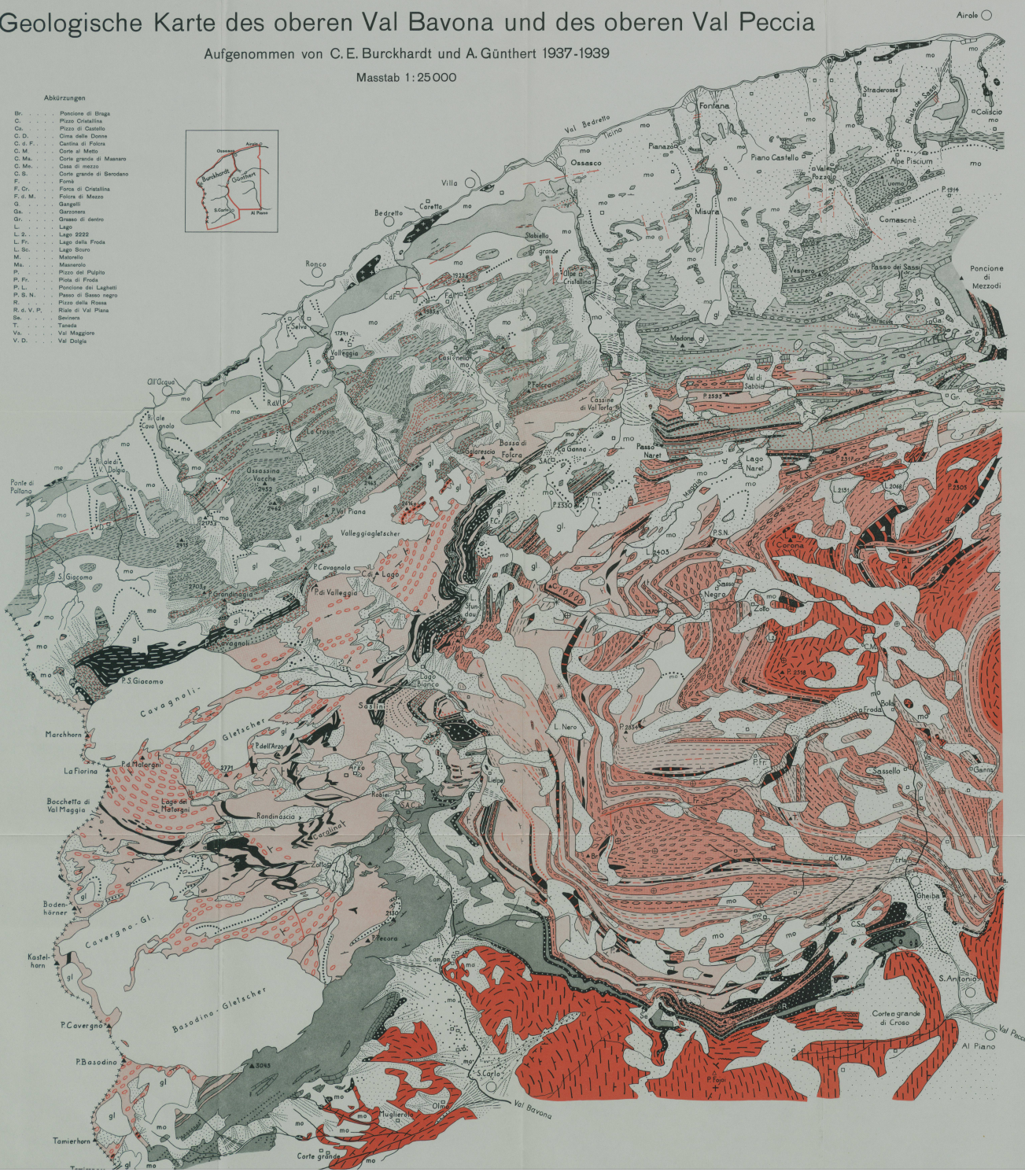
# Geologische Karte des oberen Val Bavona und des oberen Val Peccia

Aufgenommen von C. E. Burckhardt und A. Günthert 1937-1939

Masstab 1:25 000

### Abkürzungen

- Br. . . . . Poncione di Braga
- C. . . . . Pizzo Cristallo
- Ca. . . . . Pizzo di Castello
- C. D. . . . . Cima della Donna
- C. d. F. . . . . Cassina di Favera
- C. M. . . . . Cora al Mato
- C. Ma. . . . . Cora grande di Maseno
- C. M. . . . . Cisa di mezzo
- C. S. B. . . . . Cora grande di Serodano
- F. . . . . Fona
- F. Cr. . . . . Fona di Cristallina
- F. d. M. . . . . Fona di Mezzo
- G. . . . . Gargati
- Ga. . . . . Garzosa
- Gr. . . . . Grasso di dentro
- L. . . . . Lago
- L. S. . . . . Lago 2222
- L. Fr. . . . . Lago della Froida
- L. S. B. . . . . Lago Suro
- M. . . . . Malesio
- Ma. . . . . Maseno
- P. . . . . Pizzo del Pulpio
- P. Fr. . . . . Pizzo di Frade
- P. L. . . . . Poncione dei Laghetti
- P. S. N. . . . . Passo di Sasso negro
- R. . . . . Rialo di Roana
- R. d. V. P. . . . . Rialo di Val Piana
- Se. . . . . Seseno
- T. . . . . Tansa
- Va. . . . . Val Maggiore
- V. D. . . . . Val Dogia



### Legende

#### Quartär

- Schottergeröll
- Gehängeschutt
- Blockschutt, Bergsturz
- Muckstein
- Mörkerröhre
- Gletscher, Firn
- Brüche, Verwerfungen, Mylonitizonen
- Mineralfundstellen

#### Bedretto-Mulde Bündnerschiefer (Jura)

- Kalkglimmerschiefer mit Einlagerungen von feinkörnigem Kalk, Dolomit und Marmor
- Kalkfreie Glimmerschiefer und Phyllite
- idem: Granat färbend
- idem: Chitropfite färbend
- idem: Staurolith und Diatren färbend
- Quarzite und Glimmerquarzte ± kalkhaltig
- Konglomeratlagen
- Grobbläufiger massiger Marmor, von weisser, gelblicher oder bläulicher Farbe
- Quarzreicher Marmor, z. T. mit konglomeratischen Lagen
- Dünnschichtige bis schiefrige quarzreiche Marmore und kalkreiche Quarzite

#### Trias

- Grobbläufiger massiger weisser Marmor
- Dünnschichtige bis schiefrige Kalkquarzite
- Rauhwacke und zuckerkörniger Dolomit
- Quarzschiefer (S. Ponte di Palano) (Bänders des Gotthard-Massivs)

#### Teggiolo-Mulde Bündnerschiefer (Jura)

- Kalkglimmerschiefer, oft gefaltet, mit Quarz- und Karbonatlagen, im Val Bavona z. T. Granat färbend
- Grobbläufiger, massiger Marmor, Lagen im Bündnerschiefer
- Quarzite und Glimmerquarzite
- #### Trias
- Grobbläufiger massiger weisser Marmor

#### Lebedun-Decke Prätriadische Paragneise

- Bännelige-tongige Facies: Dünnschichtige bis schiefrige dunkle, biatritische und helte, quarzreiche, oft wenig anwärtende Gesteine
- idem: Granat färbend
- Bännelige Facies: weisse Glimmerquarzite
- Kalkig-sandige Facies: Marmore mit glimmerreichen Lagen, bräunlich anwärtend
- Konglomerat-Facies: Konglomeratgneise mit Gneiskomponenten
- idem: mit Amphibolitkomponenten

#### Maggia-Lappen

- Grobkörniger granulierter grobkörniger Alkalifeldspatgneise; Marmoritgneise übergehend in massive granitartige Gesteine
- Helte feinkörnige feinkörnige Alkalifeldspatgneise, z. T. schiefrig
- Augengneise
- Dunkle feinkörnige, dünnplattige bis schiefrige, glimmerreiche Plagiogranite, Glimmerschiefer
- Dunkle feinkörnige biotritische Bändergneise mit Einlagerungen horizontaler Blottnetze und helter quarzreicher Gneise
- Gneisglimmerschiefer
- Turmalin-glimmerschiefer
- Hornblende-gneise und Hornblende-schiefer
- Amphibolite
- Einlagerungen vormeteoischer bräunlich anwärtender Marmore
- Einheits- und Boudinage

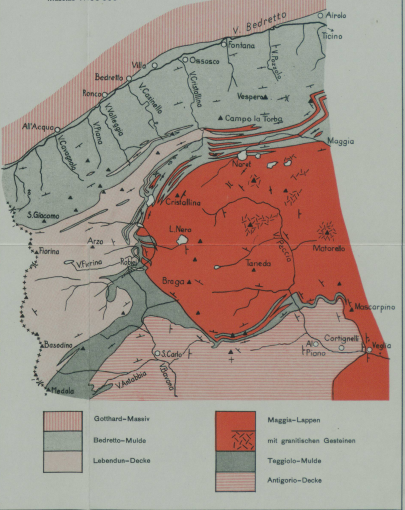
#### Antigorio-Decke

- Antigoriogneise

#### Topographische Skizze mit Profilstrichen 1-31 und a-h



#### Tektonische Skizze





Leere Seite  
Blank page  
Page vide

# Profil zur geologischen Karte des oberen Val Bavona und des oberen Val Peccia (Profile 11-26, 30 und 31)

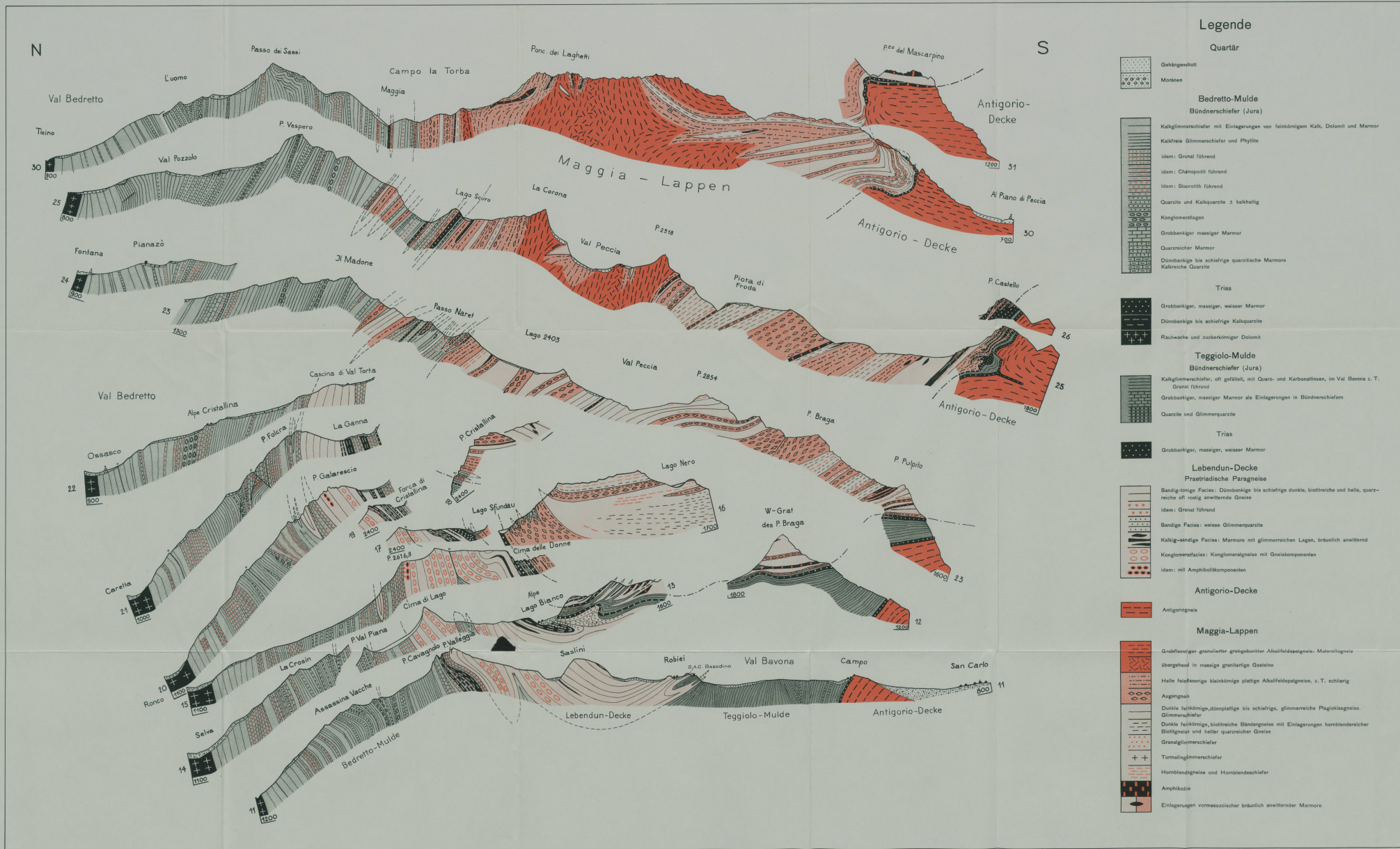
Aufgenommen von C. E. Burckhardt und A. Günthert 1937-1939

Masstab 1:25 000

«Schweiz. Mineralogische und Petrographische Mitteilungen», Band 34

A. Günthert: Beiträge zur Petrographie und Geologie des Maggia-Lappens

Tafel II





Leere Seite  
Blank page  
Page vide

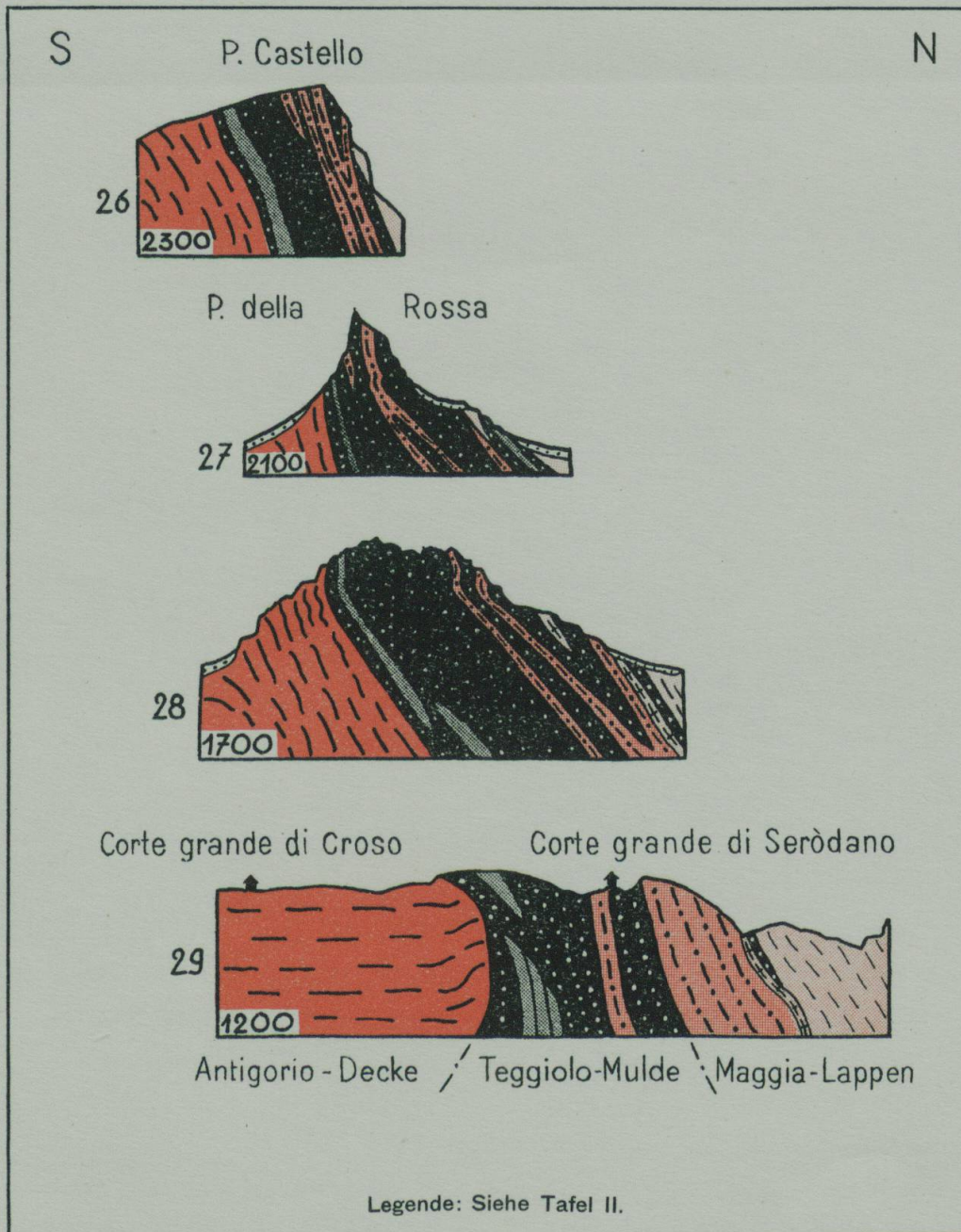


PROFILE ZUR GEOLOGISCHEN KARTE  
DES OBEREN VAL BAVONA UND  
DES OBEREN VAL PECCIA

(Profile 26 – 29)

Aufgenommen von A. Günthert 1937-1939

Masstab 1 : 25 000





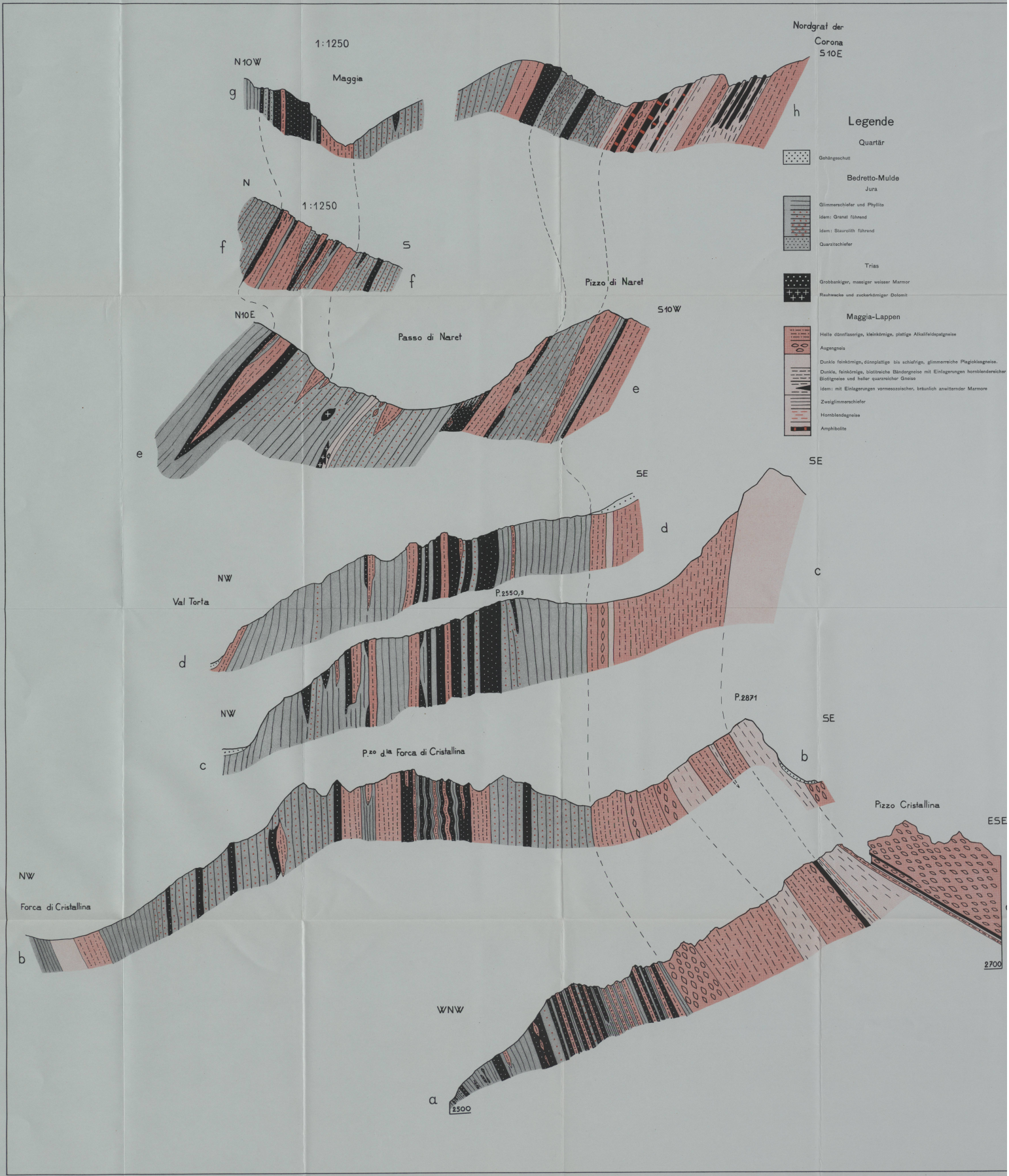
Leere Seite  
Blank page  
Page vide



# Geologische Detailprofile durch das Cristallina-Gebiet ( Profile a-h )

Aufgenommen von A. Günthert 1937-1939

Masstab 1:2500



Leere Seite  
Blank page  
Page vide





## Strukturkarte des oberen Maggia-Gebietes (N-Tessin)

Aufgenommen von A. Günthert 1949  
unter Mitarbeit von E. Wenk u. P. Hasler

1 : 50000

### Streichen u. Fallen der linearen Paralleltextur

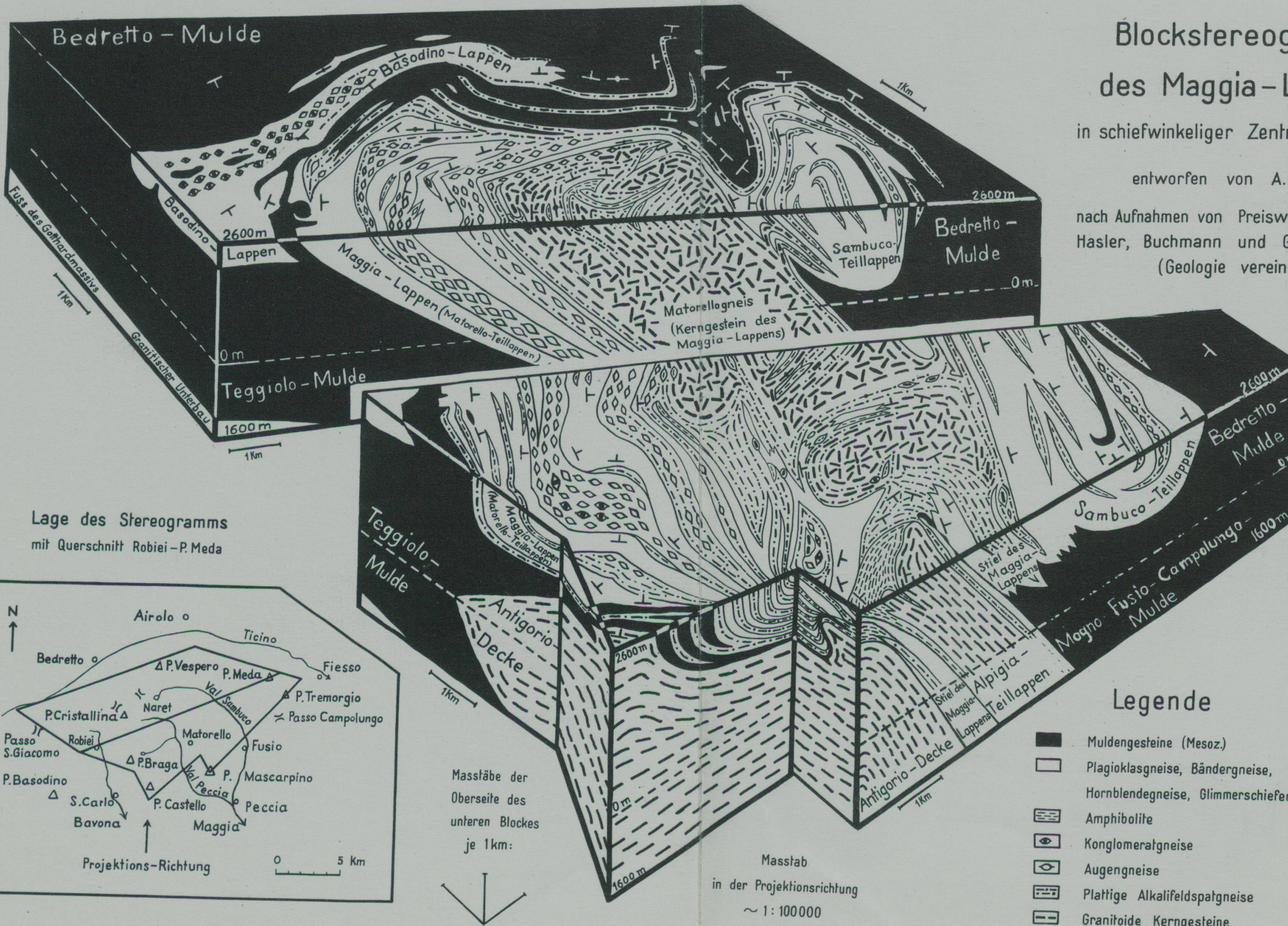
- horizontal
- ↗ 1-19° Der Punkt auf dem Pfeil entspricht dem Ort der Messung.
- ↘ 20-39°
- ↖ 40-59°
- ↙ 60-90°

### Natur der linearen Paralleltextur

- Faltenachsen
- ↔ Elongation von Glimmer
- ↔ Elongation von Hornblende
- ↔ Elongation von Turmalin
- ↔ Faltenachse + Elongation von Glimmer, konform
- ▭ Grossfalten + Kleinfalten, konform
- ⊥ Glimmerelongation der Einschlüsse in Matorello-Gneis und in Alpigia-Gneis
- ⊥ idem, konform der Glimmerelongation des Wirtgesteins
- ⊖ Längsdurchmesser von „Augen“
- ◆ Psephite: Glimmerelongation des Zementes konform der Geröllregelung
- ⊖ Faltenachsen boudinierter Gesteine
- ⋯ Untergeordnete Richtungen
- ⋯ Riefung auf Rutschharnisch
- ▭ Mulden
- ▭ Maggia-Lappen
- ▭ Übrige penn. Decken und Gotthard-Massiv
- Ortschaften
- Alp- und Clubhütten
- △ Gipfel

Leere Seite  
Blank page  
Page vide





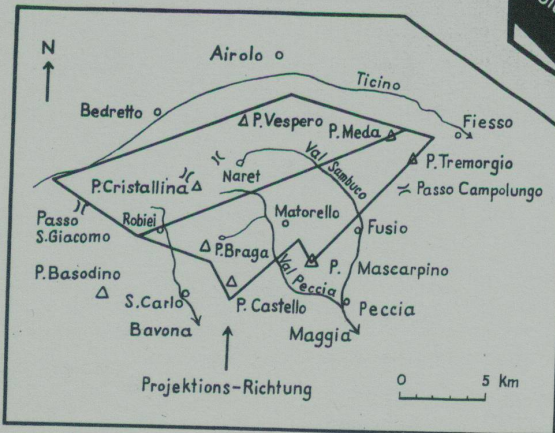
# Blockstereogramm des Maggia-Lappens

in schiefwinkliger Zentralperspektive

entworfen von A. Günthert

nach Aufnahmen von Preiswerk, Burckhardt,  
Hasler, Buchmann und Günthert.  
(Geologie vereinfacht)

Lage des Stereogramms  
mit Querschnitt Robieo-P. Meda



Masstäbe der  
Oberseite des  
unteren Blockes  
je 1km:

Masstab  
in der Projektionsrichtung  
~ 1:100000

## Legende

- Muldengesteine (Mesoz.)
- Plagioklasgneise, Bändergneise,  
Hornblendegneise, Glimmerschiefer
- Amphibolite
- Konglomeratgneise
- Augengneise
- Plattige Alkalifeldspatgneise
- Granitoide Kerngesteine