

**Zeitschrift:** Bollettino della Società ticinese di scienze naturali  
**Band:** 28 (1933)

**Artikel:** Catalogo delle specie arborescenti ed erbacee perenni : coltivate in piena terra al parco comunale "Villa Ciani" Lugano  
**Autor:** Schmid, Willy  
**DOI:** <https://doi.org/10.5169/seals-1003669>

### **Nutzungsbedingungen**

Die ETH-Bibliothek ist die Anbieterin der digitalisierten Zeitschriften. Sie besitzt keine Urheberrechte an den Zeitschriften und ist nicht verantwortlich für deren Inhalte. Die Rechte liegen in der Regel bei den Herausgebern beziehungsweise den externen Rechteinhabern. [Siehe Rechtliche Hinweise.](#)

### **Conditions d'utilisation**

L'ETH Library est le fournisseur des revues numérisées. Elle ne détient aucun droit d'auteur sur les revues et n'est pas responsable de leur contenu. En règle générale, les droits sont détenus par les éditeurs ou les détenteurs de droits externes. [Voir Informations légales.](#)

### **Terms of use**

The ETH Library is the provider of the digitised journals. It does not own any copyrights to the journals and is not responsible for their content. The rights usually lie with the publishers or the external rights holders. [See Legal notice.](#)

**Download PDF:** 05.10.2024

**ETH-Bibliothek Zürich, E-Periodica, <https://www.e-periodica.ch>**

**WILLY SCHMID**

---

**CATALOGO DELLE SPECIE ARBORESCENTI  
ED ERBACEE PERENNI**

**Coltivate in piena terra al Parco Comunale "Villa Ciani" Lugano**



## INTRODUZIONE

Da quando nel 1912 fu acquistato dalla Città di Lugano, il *Parco Ciani* o "Parco Civico" non ha mai cessato d'essere la meta prediletta delle passeggiate dei cittadini e degli ospiti forestieri. Senza dubbio questo gioiello del prezioso patrimonio della regina del Ceresio sarà in avvenire ancora più apprezzato, quando il normale sviluppo dell'agglomerazione urbana avrà creato tra la città e la campagna una più marcata separazione. Sempre, ad ogni modo, il magnifico lembo di terra ove alla natura generosa si associa un'arte paesista delicata, eserciterà il suo fascino prodigioso sui visitatori, offrendo, agli uni, la bellezza dei suoi aspetti multicolori, agli altri, l'armonia dolce delle sue prospettive, la pace e la quiete piena di squisite impressioni campestri e rivelando mille e mille misteri a chi saprà contemplarlo con occhio curioso ed appassionato. Le generazioni future benediranno la saggia previdenza dei pubblici reggitori che hanno saputo conservare intatto questo tesoro d'una vegetazione lussureggiante che ad ogni stagione riserva i suoi doni floreali.

Di fatti il Parco Ciani, pur illustrando gli effetti ammirevoli ottenuti dal giardinaggio coadiuvato dal clima mite della nostra regione insubrica, possiede non minor valore per la scienza botanica che vi ritrova, in uno spazio relativamente ristretto, una quantità di elementi diversi della flora orticola. Sotto il regime della manutenzione in regia da parte della Città questa ricchezza si è notevolmente accresciuta e non è esagerazione affermare ch'essa è attualmente l'unica collezione di questa importanza che possiede la Svizzera italiana.

Per facilitare le ricerche ai dilettanti di botanica e ai cultori delle scienze naturali, l'autore ha voluto allestire un

catalogo generale dei generi di piante legnose e erbacee perenni. Su indicazione dell'egregio Prof. Dr. Mario Jäggi, al quale in quest'occasione rivolgo i più sentiti ringraziamenti per gli efficaci consigli e l'autorevole appoggio, ho ordinato il mio modesto elenco in base al sistema di classificazione di Engler-Gilg, facendolo seguire da un riassunto alfabetico dei soli generi. Il nome scientifico delle singole specie è generalmente seguito, ove mi è stato possibile rintracciare, dalle voci volgari e popolari, più usate in italiano, tedesco e francese. I numeri che seguono il testo si riferiscono ai singoli settori dell'annesso quadro sinottico del parco e permetteranno ai lettori di identificare le piante sul posto con una certa rapidità ed approssimazione. Laddove i numeri sono preceduti da un asterisco, significa che il genere o la specie relativa sono stati introdotti nel giardino dopo il mese di aprile 1928, cioè in seguito all'assunzione da parte della città del servizio di manutenzione in regia del Parco. Aggiungeremo che una moltitudine di tipi si trova etichettata nel Parco ben visibilmente, ma che, per ragioni di estetica, questa nomenclatura dev'essere limitata.

*Willy Schmid.*

## LIBRI CONSULTATI

- C. Bonstedt. — Parey's Blumengärtnerei 1931/32. Berlin.
- Angiolo Pucci. — Enciclopedia Orticola Illustrata, 2 da ed.  
Milano.
- D. Bois & G. T. Grignan. — Le bon jardinier, 150e édition.  
Paris.
- Vilmorin, Andrieux & Co. — Les fleurs de pleine terre 1909.  
Paris.
- Ulrich Wilh. — Internationales Wörterbuch der Pflanzen-  
namen. — Leipzig.
- Ernst Silva Tarouca — Unsere Freiland-Nadelhölzer  
Unsere Freiland-Laubhölzer  
Unsere Freiland-Stauden  
1913. Wien-Leipzig.
- Rod. Ridolfi. — Alberi e arbusti del Parco Civico  
e dei giardini pubblici di Lugano 1926  
Lugano.
- Mario Jäggli. — Cenni sulla Flora Ticinese. 1924. Bellinzona

### AVVERTENZE.

Nel catalogo che segue le specie sono sistematicamente raggruppate in famiglie.

Accanto al nome scientifico in latino abbiamo indicato, fra parentesi, i sinonimi od il sinonimo più noti. Seguono eventualmente, i nomi italiano, tedesco, francese.

I numeri dall'1 al 90 si riferiscono ai diversi settori del quadro sinottico. L'asterisco significa che la specie fu introdotta al Parco dal 1928 in avanti.

In seguito alla correzione recente di via Ciani il quadro sinottico non risponde più interamente allo stato reale. I settori N. 1 e 2 nonché la maggior parte dei settori 4 e 11 sono scomparsi. Il settore No. 4 però è stato ricostituito di fronte al No. 12. Tanto per norma di chi usa il piano.

### ANMERKUNG.

Im nachfolgenden Verzeichnis sind die Arten systematisch nach Familien geordnet.

Neben den wissenschaftlichen, lateinischen Namen, haben wir (in Klammern) der oder die bekanntesten Synonyme angegeben. Nachher folgen, je nachdem, die gebräuchlichsten Namen in Italienisch, Deutsch und Französisch.

Die Zahlen 1 bis 90 beziehen sich auf die entsprechenden Abschnitte des Uebersichtsplanes.

Das Sternchen bedeutet, dass die betreffende Art erst seit 1928 im Park eingeführt wurde.

Infolge kürzlicher Verlegung der Via Ciani entspricht der Uebersichtsplan nicht mehr ganz der Wirklichkeit. Die Abschnitte No. 1 und 2 sind ganz, No. 4 und 11 grösstenteils verschwunden. Dagegen wurde Abschnitt No. 4 gegenüber No. 12 wiederhergestellt. Dies zur Beachtung beim Gebrauch des Planes.

### AVIS.

Dans le catalogue qui suit, les espèces sont groupées systématiquement en familles.

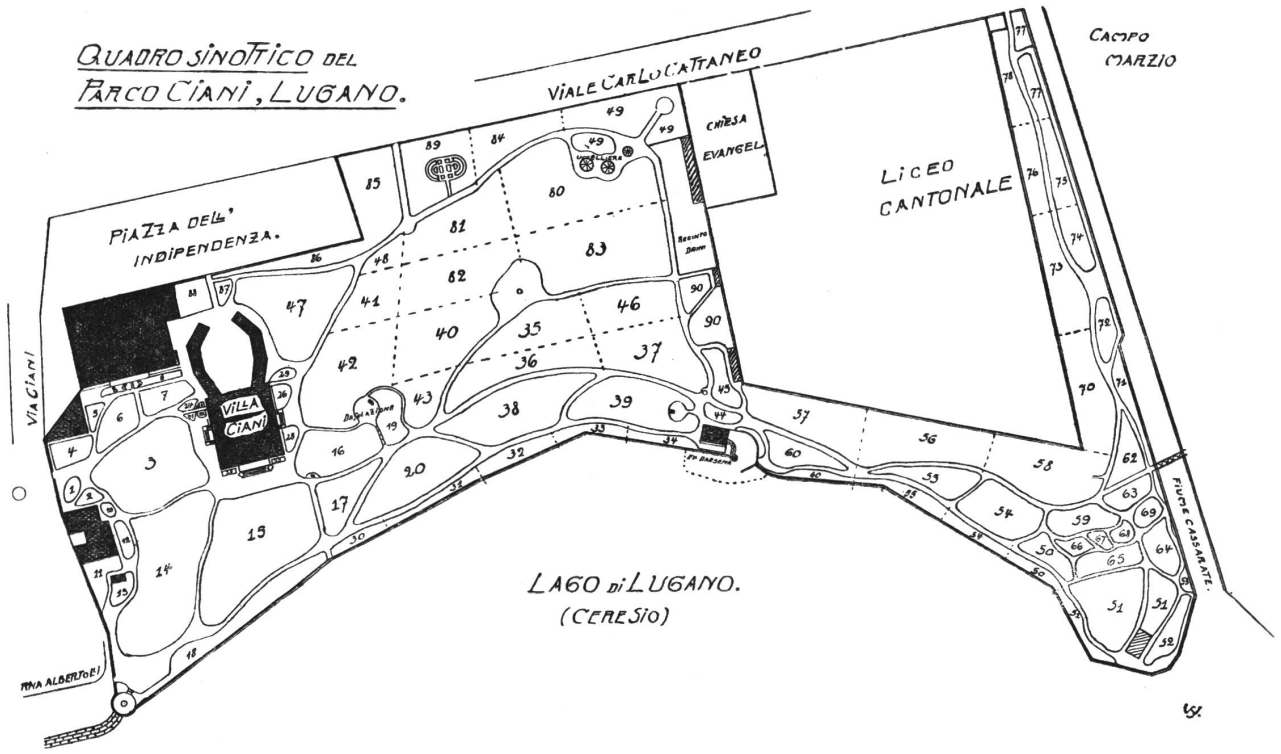
A côté du nom scientifique en latin, nous avons indiqué (entre parenthèses) les ou le synonymes les plus connus. Après suivent éventuellement les noms italien, allemand et français.

Les chiffres 1 à 90 se réfèrent aux secteurs relatifs du tableau synoptique.

L'astérisque signifie que l'espèce relative a été introduite dans le parc seulement depuis 1928.

Ensuite de la récente correction de Via Ciani le tableau synoptique ne répond plus entièrement à la réalité. Les secteurs No. 1 et 2, ainsi que la plupart des secteurs No. 4 et 11 ont disparus. Par contre le secteur No. 4 a été reconstruit en face du secteur No. 12. Ceci pour l'emploi du plan.

*QUADRO SINOTTICO DEL  
PARCO CIANI, LUGANO.*



## CRYPTOGAMAE

### Fam. POLYPODIACEAE

- Adiantum** *Capillus-Veneris* L. Capelvenere. Haarfarn, Venushaar, Adiante Cheveu de Venus. - 22, 23  
— *pedatum* L. (A. boreale Pr.) Capelvenere americano. Fussförmiger Haarfarn. Adiante pédalé. - 23
- Athyrium** *Figlix-Femina* Roth. (Asplenium Filix-Femina Bernh.) Felce femmina. Frauenfarn. Fougère femelle. 7, 21, 24, 38, 60
- Dryopteris** *Filix-Mas* Schott (Aspidium Filix-Mas Sw.) Felce maschio. Wurmfarne, Nierenfarn, Eichenfarn. Fougère mâle. - 7, 18, 20, 21, 24, 38
- Scolopendrium** *vulgare* Sm. (Asplenium Scolopendrium L.) Lingua cervina. Hirschzunge. Langue de cerf. - 14, 22, 23
- Struthiopteris** *germanica* Willd. (Osmunda Struthiopteris L. Onoclea Struthiopteris Hoffm.) Strausfarn. Struthioptère. 14

### Fam. OSMUNDACEAE

- Osmunda** *regalis* L. Osmunda, felce florida. Königsfarn, Rispenfarn, Traubenfarn. Osmonde, fougère fleurie. - \*35, 40

### Fam. EQUISETACEAE

- Equisetum** *arvense* L. Equiseto, coda di cavallo. Schachtelhalm, Zinnkraut, Katzenwedel. Prêle des champs. - 51

### Fam. SELAGINELLACEAE

- Selaginella** *helvetica* Link. Selaginella elvetica. Schweizer Mooskraut. Selaginelle suisse. - \*3

## PHANEROGAMAE

### I. GYMNOSPERMAE

#### Fam. GINKGOACEAE

- Ginkgo** *biloba* L. (Salisburya adiantifolia Salisb.) Ginko, albero dei 40 scudi. Ginkobaum. Arbre des 40 écus. - \*80

#### Fam. TAXACEAE

- Podocarpus** *Koraiana* Sieb. (Cephalotaxus pedunculata fastigiata Carr.) Podocarpo. Steineibe, Yaccabaum. Podocarpe. \*18, 39



**Podocarpus spicata** hort. - \*18

**Taxus baccata** L. (T. nucifera Wall.) Tasso. Eibe. If. 2, 4, 14, 16, 18, 35, 38, ecc.

— *baccata repandens* hort. Tasso procombente. Niederliegende Eibe. If trainant. - \*3, 32, 39

Fam. PINACEAE

**Araucaria imbricata** Pav. (A. chilensis. Mirb.) Altingia. Schuppentanne. Araucarie. \*3

— *Bidwilli* Hook, f. A. australe. Australische S. A. d'Australie \*26

**Abies concolor** Ldl. & Gord. (Picea concolor Gord.) Abete grigio. Grautanne. Sapin glauque. - \*60

— *pectinata* DC. (A. alba Mill.) Abete bianca comune. Gemeine Weisstanne. Sapin blanc commun. - 46

**Biota orientalis** Endl. (Thuya orientalis L.) Albero di vita orientale. Morgenländischer Lebensbaum. Arbre de vie oriental. - \*51

**Cedrus Deodara** Loud. (C. indica Chanbr.) Cedro dell'Imalaia. Himalaia-Zeder. Cèdre de l'Himalaia. \*11, 60

— *Libani* Barr. (Pinus Cedrus L.) Cedro del Libano. Libanon-Zeder. Cèdre du Liban. - 47

— *Libani* var. *pendula* Sargentii hort. Cedro piangente. Trauer-Zeder. Cèdre pleureur. - \*18

**Chamaecyparis Lawsonsiana** Parl. (Cupressus Boursieri Carr.) Cipresso falso. Scheinzypresse. Faux-cyprès.

— *Lawsonsiana* var. *glauca* hort. Cipresso glaucescente. Blaugraue Zypresse. Cyprès glauque. - \*40

— *Lawsonsiana* var. *argentea* hort. Cipresso argentato. Silber-Zypresse. Cyprès argenté. - \*35

— *Lawsonsiana* var. *globosa filiformis* hort. - \*20

— *Lawsonsiana* var. *minima glauca* hort. - \*16

— *nutkaensis* Spach. (Thuyopsis borealis hort.) Cipresso di Nutka. Nutka-Zypresse. Cyprès de Nutka.

— *nutkaensis* var. *compacta nana gracilis* hort. - \*20

— *nutkaensis* var. *erecta viridis* hort. - \*85, 89

— *pisifera* Endl. (Cupressus pisifera Koch, Retinispora pisifera Sieb. & Zucc.)

— *pisifera* var. *squarrosa plumosa* hort. (Retinispora squarrosa (Sieb. & Zucc.) - 16

— *pisifera* var. *squarrosa plumosa glauca* hort. - 16

— *obtusa* var. *variegata albo-spica* hort. - 16

- Cryptomeria japonica** Don. Crittomeria. Japanzeder. Cryptoméria.  
39, 41  
— *japonica* var. *elegans* Mast. - 15, 35, 36, \*80
- Cupressus sempervirens** L. Cipresso vero. Echte Zypresse. Cyprès véritable.  
— *sempervirens* var. *fastigiata* DC. (C. sempv. pyramidalis hort.)  
Cipresso piramideale. Säulen-Zypresse. Cyprès pyramidal. - 21 \*80  
— *arizonica* Greene. Cipresso americano. Arizona-Zypresse.  
Cyprès de l'Arizona.  
*arizonica* var. *glauca* hort. - \*35
- Juniperus communis** L. Ginepro comune, nano, nero. Gemeiner Wachholder, Reckholder. Genévrier commun, genièvre.  
\*40  
— *comunis* var. *hibernica* Gord. Ginepro piramidale. Säulen-Wachholder. Genévrier pyramidal. - \*40  
— *chinensis* L. G. della Cina. Chinesischer W. G. de la Chine.  
— *chinensis* var. *mascula* hort. - \*16  
— *chinensis* var. *mascula aurea* hort. - \*16  
— *chinensis* var. *Pfitzeriana* Späth. - \*32, 33, 39, 43, 60  
— *recurva* hort.  
— *recurva* var. *squamata* hort. Ginepro del Nepal - \*16  
— *Sabina* L. (J. foetida sabina Spach.) G. dell'America. Sade-W. Sabine.  
— *Sabina* var. *prostrata* Loud. - \*16  
— *Sabina* var. *repens* hort. - \*16  
— *virginiana* L. (J. foetida virginiana Spach.) G. della Virginia. Virginischer W. Genévrier de Virginie.  
— *virginiana* var. *tripartita* hort. - \*15
- Larix leptolepis** Murr. Larice del Giappone. Japanische Lärche. Mèlèze du Japon. - \*90
- Libocedrus decurrens** Torr. Libocedro. Fluss-Zeder. Cèdre de la Californie. - \*3
- Picea excelsa** Lk. (Abies excelsa DC.) Pescia. Fichte, Rottanne. Epicéa, Pesse. - 80, 83  
— *pungens* Engelm. p. pungente. Stech-Fichte. - 48
- Pinus excelsa** Wall. (P. nepalensis Chamb.) Pino dell'Imalaia. Tränen-Kiefer. Pin pleureur. - \*35  
— *Laricio* Poir. (P. maritima Ait.) Pino di Corsica. Schwarzkiefer. Pin noir.

- Pinus Laricio var. austriaca** Endl. (*P. nigra* Lk.), *P. nero d'Austria*.  
Oestrreichische Schwarzkiefer. Pin noir d'Autriche. -  
38, 39
- *montana* Mill. Pino montano. Berg-, Krummholz-Kiefer,  
Pin de montagne. - \*32, 33, 51
  - *montana var. Mughus* Scop. Pino nano. Legföhre. Pin nain.  
\*33, 51
  - *Pinea* L. Pino a pignoli, p. premie. Nuss-Kiefer, Pinie. Pin-  
pignon, p. - parasol - \*51
  - *sylvestris* L. Pino di Scozia. Gemeine Wald-Kiefer. Pin  
sylvestre. - 16, 44, 45, 49
  - *Strobus* L. Pino del Lord. Weymouth-Kiefer. Pin du Lord.  
14, 48, 81
  - *tuberculata* Gord. Pin à écailles renflées. - \*33
- Scyadopytis verticillata** S. & Z. Pino frullato. Schirmtanne. Pin  
verticillé. - \*49
- Sequoia gigantea** Torr. (*Wellingtonia gigantea* Endl.) Welling-  
tonia. Mammutbaum. - \*49
- Taxodium distichum** Rich. (*Cupressus disticha* L.) Cipresso calvo.  
Sumpfyypresse, Sumpfeibe. Cyprès chauve. - 20 \*51
- *distichum var. pendulum* Carr. (*Glyptostrobus pendula*  
Endl.) - \*42
- Thuja occidentalis** L. (*T. obtusa* Mnch.) Albero di vita occidentale.  
Abendländischer Lebensbaum. Arbre de vie occidental.  
57 \*51
- *occidentails var. Wareana* hort. - \*58
  - *occidentalis var. columnae* Späth. - 4, 5
  - *Standishii* Carr. (*Thuyopsis Standishii* Cord.) Tuia del Giap-  
pone. Japanischer Lebensbaum. Thuya du Japon.  
\*14, 49
- Thuyopsis dolobrata** S. & Z. (*Thuja dolobrata* L.) Beilschuppe. -  
14, 17, 39
- Tsuga canadensis** Carr. (*Pinus canadensis* L.) Pescia del Canada.  
Kanadische Hemlocktanne, Schierlingtanne. Sapinette  
du Canada. - 3 \*16

GNETACEAE:

- Ephedra sikkimensis** hort. Efedra. Meerträubel. Ephèdre. - \*3



**Parco Ciani, Lugano:** *Trachycarpus excelsa*, Palmae - *Eremurus Elweesianus*, Liliaceae

## II. ANGIOSPERMAE.

### Fam. GRAMINEAE

- Bambusa aurea** hort. (*Phyllostachys aurea* A. & B. Riv.) Bambù dorato. Goldgelbes Bambusrohr. Bambou doré. - 45, \*49, 90
- *Fortunei* van Houtte. Bambù di Fortune. Fortune's B. B. de Fortune. - \*30
- *Metake* Sieb. Bambù del Giappone. Metake-Bambus. Bambou du Japon. - 45
- *nigra* Lodd. (*Phyllostachys nigra* Meuvr.) Bambù nero. Schwarzes Bambusrohr. Bambou noir. - \*49
- *salicifolia* hort. B. a foglia di salcio. Weidenblättriges B. B. à feuilles de Saule. - \*31
- Gymnotrix latifolia** Schulz (*Pennisetum latifolium* Spr.) - \*3
- Gynerium argenteum** Nees. Canna a pennacchi argentati. Silberweisses Pampasgras. Roseau à plumes argenté - 48 \*80
- Myscanthus sinensis** Anders. (*Eulalia japonica* Trin.) Stielblüten-gras.
- *sinensis* var. *zebrinus* hort. - \*30
- *sinensis* var. *gracillimus* hort. - \*15

### Fam. CYPERACEAE

- Carex Morrowii** Boot. (*C. japonica* hort.) Carice del Giappone. Japanische Segge, immergrünes Riedgras. Laïche du Japon. - \*18

### Fam. PALMAE

- Brahea Roezlii** Lindl. (*B. armata* Wats.) Soyalepalme. - \*15
- Chamaerops humilis** L. Palmetto reale, palmizio. Niedrige Zwergpalme. Palmier nain. - \*15
- Cocos australis** Mart. Cocco australe. Australische Kokospalme. Cocotier australe. - \*15, 20
- Jubaea Spectabilis** Ktn. (*Cocos chilensis* Mol.) Giubea. Jubäe. Jubée. - \*15
- Livistona chinensis** Mart. (*Lantania borbonica* hort.) - \*15
- Trachycarpus excelsa** Wendl. (*Chamaerops excelsa* Thbg.) Palma della Cina. Hanfpalme. Palmier-chanvre, palmiste. - 14, \*15, 17, 18

### Fam. ARACEAE

- Dracunculus vulgaris** Schott. (*Arum Dracunculus* L.) Serpentaria. Schlangenwurz. Gouet serpenteaire. - 9

Fam. COMMELINACEAE

**Tradescantia virginiana** L. Efemera. Dreimasterblume. Blumenschilf. Ephémère de Virginie. - \*38

Fam. LILIACEAE

**Agapanthus africanus** l'Hérit. Agapanto. Liebesblume, Schmucklilie. Agapanthe, Tubéreuse bleue.

— *africanus* var. *umbellatus* l'H. - \*25, 26

**Allium Moly** L. Agilo dorato. Goldlauch. Ail doré. - \*30

**Asparagus virgatus** Bab. Asparago, sparaglio palustre. Rutenartiger Spargel. Asperge en verges. - \*33

**Bulbocodium vernum** L. Crocco rosso. Uchtblume. Bulbocode. - \*20

**Camassia Brownii** hort. - \*3

— *Leichtlini* Wats. - \*3,20

— *Leichtlini* var. *alba* hort. - \*20

**Chionodoxa gigantea** hort. Chionodossa. Schneeglanz, Schneestolz. Chionodoxe. - \*28

— *Luciliae* Boiss. - \*28

— *Luciliae* var. *Tmolusi* hort. - \*28

— *sardensis* Barr. - \*28, 42

**Colchicum Bornmulleri** Freyc. Colchico. Zeitlose. Colchique. - \*42

**Convallaria maialis** L. Mughetto di maggio. Maiglöckchen. Muguet de mai. - \*49

**Cordyline indivisa** Kth. Dracena. Keulenlilie, Keulenpalme. Cordyline, Dracéna. - \*15

— *indivisa* var. *purpurascens* hort. - \*15

**Dasyllirion glaucophyllum** Hook. (*D. glaucum* Corr.) Dasilirione. Rauhschopf. - \*3

— *acrotrichum* Zucc. (*D. gracile* Plnch.) - \*3

**Eremurus Elweesianus** Mich. (*E. himalaycus* × *E. robustus*) Eremuro, Ago di Cleopatra. Lilienschweif, Kleopatranadel. Aiguille de Cléopatra. - \*15

— *Elweesianus* var. *albus* hort. - \*3

— *himalaycus* Bak. - \*3

— *him-rob* hort. (*E. himalaycus* × *E. robustus*) - \*3

— *Hilariae* hort. - \*15

— *Olgae* Rgl. - \*15

— *robustus* Rgl. - \*15

— *stenophyllum* var. *Bungei* O. Fetsch (*E. Bungei* Bak.) - \*15

— *Tubergeni* hort. (*E. himalaycus* × *E. stenophyllum* var. *Bungei*) - \*3

- Fritillaria imperialis** L. Corona del rè. Kaiserkrone. Fritillaire-couronne impériale. - \*18, 25
- *meleagris* L. Fiore dello scacchiere. Schachbrettblume, Kiebitzei. Fritillaire-pintade, f.-damier. - \*15, 20
- Galtonia candicans** Decn. (Hyacinthus candicans Bak. Giacinto del Capo. Sommerhyazinthe, Caphyazinthe. Jacinthe du Cap. - \*8
- Hemerocallis citrina** Bar. Emerocalle giallo. Zitronengelbe Taglilie. Hémérocalle-citron. - \*30, 50
- *flava* L. Giglio asfodelo. Hellgelbe Taglilie. Lis asphodèle. - \*30, 50
  - *fulva* L. Giglio turco. Braunrote Taglilie. Hémérocalle fauve. - \*30, 50
  - *fulva* var. *Kwanso* hort. - \*31
  - *hybrida* hort. Emerocalle ibrido dei giardini. Garten-Bastard-Taglilie. Hémérocalle hybride des jardins - \*18, 50
- Hosia coerulea** Tratt. (Funkia ovata Spr.) Funchia. Funkie. - \*8, 14, 80
- *coerulea* var. *marginata* Asch. - \*3,80
  - *plantaginea* Asch. (Funkia subcordata Spr.) - \*38, 80
  - *Sieboldiana* Engl. (Funkia Sieboldiana Hook.) - \*80
- Hyacinthus orientalis** L. Giacinto orientale. Garten-Hyazinthe. Jacinthe des fleuristes. - \*38
- Kniphofia hybrida** hort. Tritoma dei giardini. Garten-Tritome. Tritoma des jardins.
- *hybrida mirabilis grandiflora* hort. - \*18
  - *Tuckii* Bak. - \*18
  - *uvaria* Hook. (Tritoma uvaria Gwl.) Tritoma faux-aloès. - \*18
- Lilium auratum** Lindl. Giglio dorato del Giappone. Goldband- Lilie. Lis doré du Japon. - \*4
- *candidum* L. Giglio bianco della Madonna. G. nostrale. Weisse Kirchenlilie. Lis blanc commun. - \*3, 4
  - *croceum* Chaix. Giglio arancione dei boschi. Safranfarbige Lilie. Lis safrané.
  - *croceum* var. *umbellatum* hort. G. rosso dei giardini. Rote Gartenlilie. Lis rouge des jardins - \*4
  - *davuricum* Gawl. (L. spectabile Lk.) - \*4
  - *giganteum* Wall. Giglio giganteo. Riesige Lilie. Lis géant. - \*4, 84
  - *Henryi* Bak. - \*4
  - *Martagon* L. Giglio gentile. Türkenbaund-Lilie. Lis Martagon. - \*4

- Lilium philippinense** var. *formosanum* Wils. - \*4  
— *regale* Wils. Giglio del rè. Königs-Lilie. Lis royal. - \*4, 84, 89  
— *speciosum* Thbg. (L. lancifolium Muss.) Giglio brillante.  
Prachtlilie. Lis brillant.  
— *speciosum* var. *rubrum* hort. - \*4, 42  
— *speciosum* var. *Kraetzerei* Whn. (L. speciosum var. album hort.) - \*4  
— *trigrinum* Gawl. Giglio tigrato. Tiger-Lilie. Lis tigré. - \*18  
— *trigrinum* var. *flore pleno* hort. - \*4,89
- Muscari botryoides** Mill. (Hyacinthus botryoides L.) Giacinto muschiato, pentolino. Traubenhyazinthe. Muscari à toupetes. - \*14, 18
- Ophiopogon japonicus** Ker. (Convallaria japonica Red.) Mughetto del Giappone. Japanisches Maiglöckchen, Schlangenbart. Muget du Japon. 2, 3, 4, 5, 6, 7, 8, 9, 14, 15, 16.....
- Phormium tenax** Forst. Formio, lino della Nuova Zeelanda. Lilienflachs, Neuseeländer Flachs. Phormier, lis-chanvre de la Nouvelle Zéelande. - ö15  
— *tenax* var. *variegatum* hort. Formio marginato. Weissbänderiger Lilienflachs. Phormier à feuilles panachées. - \*15
- Polygonatum officinale** All. (Convallaria Polygonatum L.) Sigillo di Salamone. Salamonssiegel. Sceau de Salamon. - 66
- Ruscus aculeatus** L. Spruneggio pungitopo. Stacheliger Mäusedorn. Houxfrêlon, housson, fragon, bruse. - 18, 42, 54 \*60  
— *hypophyllum* L. - \*39  
— *racemosus* L. (Danaé racemosa Moench.) Ruscara alexandrina. Traubendorn, alexandrinischer Lorbeer. Laurier aléxandrin - \*39, 60
- Scilla bifolia** L. Diacinto, squilla a due foglie. Zweiblättriger Blaustern. Scille à deux feuilles. - \*20, 38  
— *hispanica* Mill. (S. campanulata Ait.) S. di Spagna a campanelli. Spanischer Trauben-Blaustern. Scille campanulée. - \*15, 18, 21, 24, 30  
— *hispanica* var. *alba* hort. - \*18  
— *hispanica* var. *rosea* hort. - \*3, 18
- Tulipa australis** Lk. (T. Celsiana DC.) Tulipano australe. Australische Tulpe. Tulipe d'Australie. - \*3  
— *Chrysantha* Boiss. - \*3  
— *Clusiana* Vent. Tulipano lancetta di Persia. Clusius Tulpe. Tulipe de l'écluse, t. de Clusius. - \*3  
— *Eichleri* Rgl. (T. Julia Hg. & Schm.) - 3  
— *Gesneriana* L. Tulipano dei giardini. Garten-Tulpe. Tulipe des jardins. - \*14, 15, 30, 48



- Tulipa** *Gesneriana* var. *lutea* hort. Tulipano ortense giallo. - \*15  
— *Gesneriana* var. *turcica* Voss. T. Papagallo, T. flammeggiante.  
Pagageien-Tulpe. Tulipe-perroquet. - \*25  
— *Greigii* Regl. - \*3  
— *ingens* hort. - \*3  
— *Kaufmanniana* Regl. - \*3  
— *praestans* J. Hoog. - \*3  
— *praestans* var. *Tubergeniana* J. Hoog. - \*3  
— *sylvestris* L. *Tulipano salvatico giallo*. Wald-Tulpe. Tulipe  
sauvage. - \*3
- Yucca** *aloifolia* L. Jucca della Giamaica. Aloebättrige Palmlilie,  
Adamsnadel. Yucca à feuilles d'aloès.  
— *aloifolia* var. *tricolor* Bak. - \*3,15  
— *filamentosa* L. Jucca sfilacciata. Fedentragende, virginische  
Palmlilie. Yucca filamenteux de Virginie. - \*15  
— *recurvifolia* Salisb. (*Y. recurvata pendula* hort.) Jucca a foglie  
piangenti. Zurückgebogene Palmlilie. Yucca à feuilles  
retombantes. - 15, 17, \*18, 80

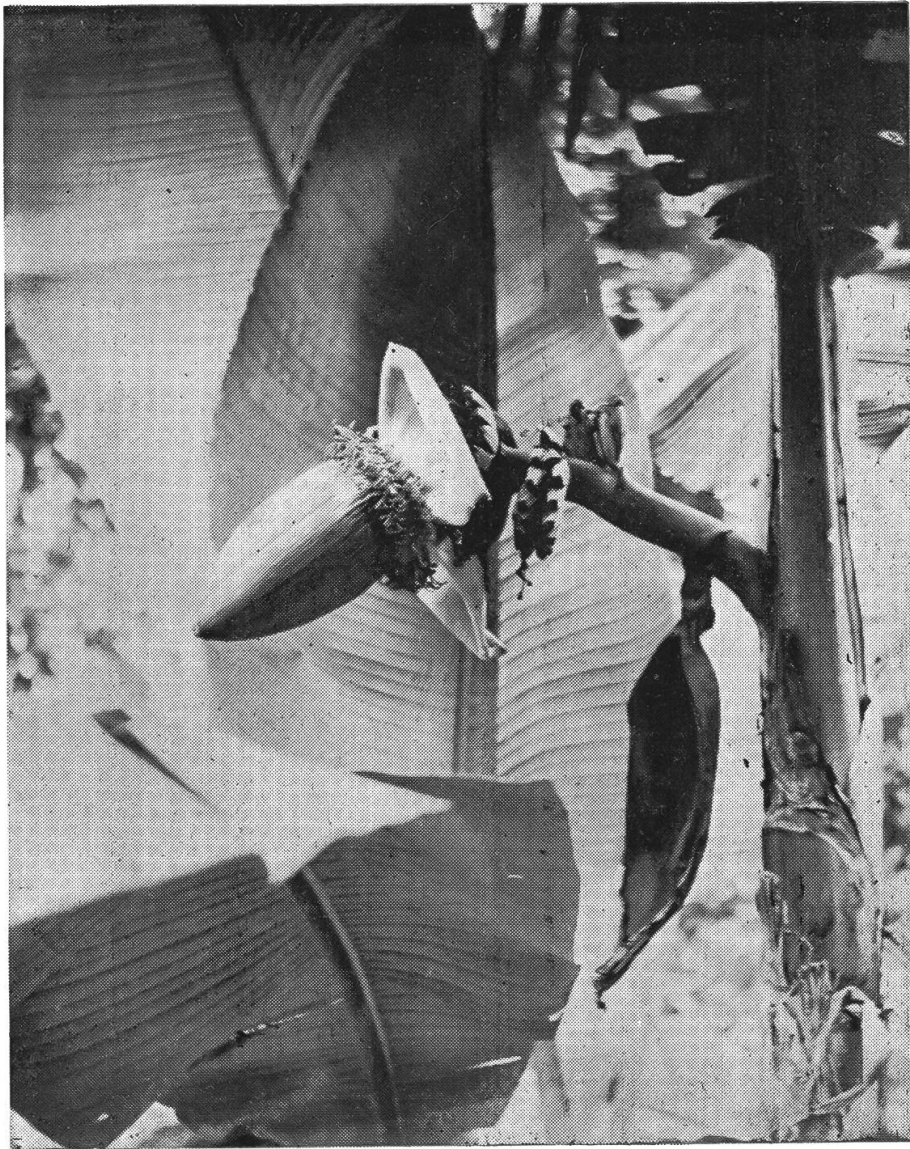
Fam. AMARYLLIDACEAE :

- Agave** *americana* L. (A. Vera-Curz Dr. & Pr.). Agave dell'America.  
Amerikanische Agave. Agave du Mexique. - \*3,15
- Alstroemeria** *aurantiaca* D. Don. Alstroemeria dorata. Orangefar-  
bige Alströmerie. Alstroemère orange. - \*15  
— *versicolor* Ruiz & Pav. (*A. chilensis* hort.) A. del Chile. Ver-  
schiedenfarbige A. A. du Chili. - \*15
- Amarillis** *Belladonna* L. (*Belladonna purpurascens* Sw.) Amaril-  
lide, giglio di belladonna. Amaryllis, Prachtschwertel.  
Amaryllis, Amaryllide. - \*15
- Crinum** *Powellii* hort. (*C. longifolium* Thbg. x *C. Moorei* Hook. f.)  
Crinolo ibrido dei giardini. Bastard-Hackenlilie, Lilien-  
dolde. Crinole hybride des jardins. - \*15
- Galanthus** *nivalis* L. Bucaneve comune, «Ciocchit». Gemeines  
Schneeglöckchen. Galantine perce-neige, campane des  
neiges. - \*14
- Ixilirion** *montanum* Herb. (I. Pallasi Fisch) Gebirgs-Ixlilie. - \*25
- Leucoium** *vernum* L. Campanellino, Campanello bianco. Knoten-  
blume, Märzbecherchen. Nivéole, Grelot blanc. - 36, 55,  
57, 60
- Narcissus** *angustifolius* Curt. Narciso a foglie strette. Schmalblät-  
trige Narzisse. Narcisse à feuilles étroites.  
— *angustifolius* var. *verbanensis* Haw. Narciso insubrico. - \*20  
— *biflorus* Curt. N.a due fiori. Zweiblütige N. N. biflore.

- Narcissus biflorus** var. *flore pleno* hort. - \*14, 18
- *incomperabilis* Mill. N. incomparabile, Giunchiglia di Spagna. Unvergleichliche N. N. incomparable. - \*26, 28
  - *Jonquilla* L. Giunchiglia scempia, Narciso del Portogallo. Jonquillen-Narzisse. Jonquille. - \*41
  - *Jonquilla* var. *flore pleno* hort. Giunchiglia doppia. - \*3
  - *poeticus* L. Narciso dei poeti, Giracapo. Dichter-Narzisse. Narcisse des poètes, N. de Montreux, Claudinette. - 20
  - *poe-taz* hort. (N. poeticus L. × N. Tazzetta L.) N. multiflore dei giardini. Vielblütige Garten-Narzisse. - \*14, 20
  - *Pseudo-Narcissus* L. N. magnicoronato, N.a trombetta. Trompeten-Narzisse. Narcisse faux-porillon, N. Aiault. - \*14, 15, 49
- Sternbergia lutea** R. & Sch.) (*Amaryllis lutea* L.) - \*4

Fam. IRIDACEAE:

- Crocus chrysanthus** Herb. (*C. croceus* Koch.) Croco dorato, Gruogo. Goldblütiger Safran. Safran doré. - \*6
- *Imperati* Ten. Croco o zafferano napoletano. Frühester Safran. Safran precoce. - \*6,20
  - *Korolkowii* hort. - \*6
  - *sativus* L. (*C. officinalis* Mart.) Croco coltivato, Zafferano officinale. Medizinischer oder Gewürz-Safran. Safran officinal, S. du Gâtinais, S. d'Orient. - \*6
  - *Siberi* Gay. (*C. nivalis* B. & Ch.) - \*6
  - *speciosus* M. Bieb. Croco brillante. Prächtiger Safran. Safran brillant. - \*6
  - *speciosus* var. *Aitchinsonii* hort. - \*6
  - *susianus* Ker. (*C. reticulatus auritexus* Herb.) Croco di Susa. Lilien-Safran. Safran-Drapp d'or. - \*6,20
  - *Tommasianus* hort. Croco calabrese. - \*22
  - *vernus* Wulf. (*C. sativus vernus* L.) Croco primaticcio, C. marcio, Zafferano primaverile. Frühlings-Safran. Safran printanier. - \*13, 14, 15, 20
  - *zonatus* Gay. - \*6
- Gladiolus byzanthinus** Mill. Gladiolo turco. Türkische Siegwurz. Glaieul turc. - \*15
- *hybridus gandavensis* v. Houtte (*G. psittacinus* Hook × *G. giardinalis* v. H.) Gladiolo ibrido dei giardini. Garten-Siegwurz. Glaieul hybride des jardins. - \*25, 89
  - *hybridus gandavensis* var. *nanus* hort. - \*15
- Iris amoena** DC. Iride gentile. Liebliche Schwertlilie. Iris gracieux. - \*54
- *florentina* Ker. (*I. alba* Savi) Iride bianco, Gaggiuolo. Florentiner Schertlilie. Iris de Florence. - \*18



**Parco Ciani, Lugano:** *Musa Basjoo*, Musaceae

- Iris foetidissima** L. I. fetido, I. puzzolente. Stinkende Schw. I. fétide, Gigot. - \*54
- *filifolia* hort. (I. hollandica hort.) I. d'Ollanda. Fadenblättrige Schw. I. d'Hollande. - \*30
- *germanica* L. (I. violacea Savi) Iride pavonazza. Deutsche Schw., Himmelsschwertel. I. d'Allemagne.  
*germanica hybrida* hort. I. dei giardini. Garten-Schw. I. des jardins. - \*18, 33, 34, 51
- *interregna* hort. (I. pumila L. × I. germanica hybrida hort.) - \*51
- *Kaempferi* Sieb. I. del Giappone. Japanische Schwertlilie. I. du Japon. - \*36
- *pumila* L. I. nana. Zwerggige Schw. I. nain.
- *pumila var. alba grandiflora* hort. - \*18
- *pumila var. coerulea* hort. - \*18, 31
- *Regeliocylus* hort. (I. Korolkowii Rgl. × I. iberica Hoffm. × I. susiana L.) I. ibrido a fiore d'orchidea. Orchideen-Schw. I. hybride à fleur d'orchidée. - \*25
- *reticulata* M.B. I. reticolata. Netzhäutige Schw. I. réticulé. - \*4
- *sibirica* L. Iride pratauola. Sibirische Schw. I. de Sibirie - \*18
- *susiana* L. Iride di Faraone, I. tigrata. Schwarze Schw., Dame in Trauer, Iris-deuil, I. -crapaud, I. de Suse. - \*15, 30, 42, 80
- *unguicularis* Poir. (I. stylosa Desf.) - \*20
- *xiphoides* Ehrh. (I. anglica hort.) I. inglese. Englische Schw. I. d'Angleterre - \*89
- *xiphium* L. (I. hispanica hort.) I. di Spagna, I. bulbosa. Spanische Schw. I. d'Espagne. - \*6, 41
- *xiphium var. lusitanica* Fost. - \*42
- *variegata* L. - \*18
- Ixia speciosa** Andr. (I. coccinea Thbg.) Issia. spettabile. Ansehnlicher Klebschwertel. Ixie brillante. - \*25
- Libertia formosa** Grah. - 16
- Sparaxis tricolor** Ker. (Ixia tricolor Curt.) Sparasside. Fransenschwertel. Sparaxide. - \*15
- Tritonia crocosmiiflora** Voss (Montbretia crocosmaeflora Lem.) Montbretia dei giardini. Garten-Montbretie. Montbrétie des jardins. - \*15, 18, 26, 33, 41
- Fam. MUSACEAE:
- Musa Basjoo** S. & Z. (M. japonica hort.) Banano, pianta da banane. Bananenstrauch. Bananier du Japon. - 3, \*15, 20, 80

## DICOTYLEDONAE

### Fam. SALICACEAE:

- Populus alba** L. Pioppo bianco, Gattice. Weisspappel, Silberpappel.  
Peuplier blanc, Grisard. - 34, 39, 55  
— *nigra* L. Pippo nero. Schwarzpappel. Peuplier noir.  
— *nigra var. pyramidalis* Roz. Pioppo italico. Italienische  
Säulen-Pappel. P. pyramidal d'Italie. - 40, \*35
- Salix alba** L. Salcio bianco. Kopf-Weide, Dotterweide. Saule blanc.  
caporniolo.  
— *alba var. vitellina pendula* hort. Salcio piangente. Trauer-  
Weide. Saule pleureur. - \*33  
— *cinerea* Wulld. Salcio delle ceneri. Graue Wasser-Weide.  
Saule cendré.  
— *cinerea var. tricolor* hort. - \*40

### Fam. Myricaceae:

- Myrica cerifera** L. Albero a candele, albero a cera. Kerzenbaum.  
Wachsmyrte, Gagel. Myrique, Arbre à la cire. - \*14

### Fam. Juglandaceae:

- Juglans regia** L. Noce comune. Gemeiner Walnussbaum. Noyer  
commun. - 46, 60
- Pterocarya fraxinifolia** L. Pterocaria. Flügelnuss. Pterocaryer.  
— *fraxinifolia var. laevigata* hort. - \*80

### Fam. PLATANACEAE:

- Platanus orientalis** L. Platano dell'Oriente. Morgenländische Pla-  
tane. Gänsebaum, Kleiderbaum. Platane oriental. - 3,  
14, 33, 46, 49, 84

### Fam. BETULACEAE:

- Betula alba** L. Betulla comune bianca. Gemeine Weiss-Birke.  
Bouleau commun - \*3, 14, 55  
— *alba var. laciniata* Loud. B. a foglie frastagliate. Geschlitz-  
blättrige B. à feuilles laciniées. - \*18  
— *alba var. pendula Youngi* Th. Moore. B. piangente. Trauer-  
Birke. B. leureur - \*51
- Corylus Avellana** L. Nocciolo comune. Gemeiner Haselnusstrauch.  
Noisettier comun, Condrier, Avelinier. - 14, 40, 90  
— *Colurna* L. (C. byzantina hort.) N. di Levante. Baum-Hasel.  
Noisetier en arbre. - 35
- Ostrya carpinifolia** Scop. (Carpinus Ostrya L.) Carpinello. Hopfen-  
buche. Ostryer - 13, \*84

Fam. FAGACEAE:

- Castanea vesca** Gaertn. Castagno nostrale. Edel-Kastanie. Châtaigner commun. - 48, 78  
— *vesca* var. *heterophylla dissecta* hort. - \*84
- Fagus sylvatica** L. Faggio comune, Fò. Gemeine Buche, Heister. Hêtre commun, Fayard, Fouteau. - 18, 20, 38, 85  
— *sylvatica* var. *laciniata* hort. F. a foglie frastagliate. Geschlitzblättrige Buche. H. à feuilles laciniées. - 18, 82  
— *sylvatica* var. *purpurea* Ait F. porpore. Blut-Buche. Hêtre pourpre. - 14, 35
- Quercus Cerris** L. (Q. austriaca Thourn.) Cerro. Gall-Eiche, Zerr-E., Zirn-E., Chêne chevelu, Ch. à galles - 66, 67  
— *Cerris* var. *sempervirens* hort. (Q. Pseudo-Thourneri Schn.) Quercia piramidale d'Austria. Oesterreichische Säulen-Eiche. Chêne pyramidal d'Autriche. - 29  
— *Ilex* L. Leccio, Elce. Stein-Eiche, Stech-E. Chêne-vert, Yeuse. - 16, 22  
— *pedunculata* Ehrh. (Q. Robur L.) Rovere, Arvolo, Eschio, Farnia. Langsteilige Eiche, Druiden-E. Chêne-Rouvre, Ch.-commun, Durlin. -16, 69, 78  
— *sessiliflora* Salisb. Quercia comune. Stiel-Eiche, Trauben-E. Ch. à fleur sessile - 65, 66  
— *Suber* L. Sughero. Kork-Eiche. Chêne-liège. - 18
- Nothofagus antarctica** Oerst. Notofaggio. Scheinbuche. Faux-Hêtre. - \*84

Fam. ULMACEAE:

- Cellis australis** L. Archidiavolo. Australischer Zürgelbaum. Mico-coulier. - 14, 35
- Ulmus campestris** L. Olmo campestre. Feld-Ulme, Feld-Rüster. Ormeau champêtre. - 54, 55, 90  
— *montana* With. (U. scabra Mill.) Olmo montano. Berg-Ulme, Berg-Rüster. Ormeau montagnard. - 60  
— *montana* var. *fastigiata* Loud. (U. montana exoniensis hort.) Olmo piramidale. Säulen-Ulme. Ormeau pyramidal. \* 40

Fam. MORACEAE:

- Ficus Carica** L. Fico comune. Gemeiner Feigenbaum. Figuier commun. 80, 81  
— *Carica* var. *Johannis* Boiss. Fico di San Giovanni. Johannis-Feige. Figuier de St. Jean. 81  
— *stipulata* Thbg. (F. pumila L., F. repens hort.) F. rampicante. Rankende Feige. Figuier grim pant. \* 85, 89
- Umulus Lupulus** L. Luppolo comune. Gemeiner Hopfen. Houblon commun. 37

Fam. PROTEACEAE:

**Grevillea rosmarinifolia** A. Cunn. (*G. riparia* Sieb.) \* 8, 18, 26

Fam. ARISTOLOCHIACEAE:

**Aristolochia Sipho** l'Hérit. (*A. macrophylla* Lam.) Pianta a pipa.  
Gemeine Pfeifenrebe. Osterluzei. Aristoloche-pipe. 9

Fam. POLYGONACEAE:

**Muehlenbeckia nummulariaefolia** hort. (*M. complexa* Meissn.) Poligono falso. Scheinknöterich. Faux-Persicaire. \* 18, 28

**Polygonum Aubertii** Henry. Poligono rampicante. Aubert's Knöterich. Persicaire grim pant. \* 36

— *baldchuanicum* Rgl. \* 36

Fam. PHYTOLACCACEAE:

**Phytolacca decandra** L. Fitolacca comune. Zehnmännige, gemeine Kermesbeere. Phytolaque commune, Morelle à grappes. \* 48, 51

Fam. CARYOPHYLLACEAE:

**Dianthus barbatus**. Garofano a mazzetti. Bart-Nelke. Oeillet des poètes. \* 51

— *gratianopolitanus* Cill. (*D. plumarius* hort.) Garofanino. Pfingstnelke, Garten-Federnelke. Oeillet-mignardise.

— *grat. var. hybridus albus plenus* hort. \* 20

**Lychnis chalconica** L. Lichnide. Lichtnelke. Lychnide-Croix de Jérusalem. \* 3

**Viscaria viscosa** Asch (*Lychnis Viscaria* L.) Viscosa. Pechnelke, Klebnelke. Visqueuse, Bourbonnaise. \* 49

Fam. RANUNCULACEAE:

**Aconitum Napellus** L. Aconito napello. Blauer Eisenhut, Sturmhut, Moenschkappe. Aconit napel, Capuce de moine. \* 36

**Anemone coronaria** L. Anemolo dei floristi. Kronen-Anemone, Garten-Windrose. Anémone des fleuristes \* 15

— *hortensis* L. (*A. fulgens* Gay) Anemolo brillante. Stern-Anemone. Anémone étoilée, A. - oeil de paon. \* 3

— *japonica* S. & Z. Anemolo del Giappone, A. d'autunno. Japanische Windblume. Anémone du Japon. \* 36, 49

— *nemorosa* L. Anemolo selvatico. Busch-Windröschen. Anémone sylvie, Pâquette, Fleur du vendredi saint. 56, 57

**Aquilegia chrysantha** A. Gr. Amor perfetto dorato. Gold-Akelei. Ancolie dorée. \* 49

— *chrysantha var. bicolor* hort. (*A. californica bicolor* hort.) \* 38

— *coerulea* L. Amor perfetto azzurro. Blauer Akelei. Ancolie bleu. 56

- Aquilegia coerulea var. haylodgensis** hort. \* 49  
— *hybrida* Sims. Aquileggia bastarda. Bastard-Akelei. Ancolie hybride. \* 38  
— *skinneri* Hook. Aquileggia di Skinner. \* 20, 21  
— *vulgaris* L. Amor perfetto comune. Guanto della Madonna. Gemeiner Akelei. Ancolie des Jardins, Gant de Nôtre Dame. 56
- Clematis hybrida** hort. Clematite ibrida dei giardini. Bastard-Waldrebe. Clématite hybride des jardins.  
— *hybrida Durandii* O. Ktz. - \*36  
— *hybrida Jackmannii* Moore - \*36  
— *montana* Buchau Clematite a fiore d'anemolo. Anemonen-Waldrebe. Clématite a fleur d'anémone.  
— *montana var. normalis rubens* Jouin - \*15
- Delphinium cultorum** Voss. Delfino dei giardini, Piè di lodola. Garten-Rittersporn. Dauphinelle, Pied d'alouette, Epéron du chevalier. - \*14, 80  
— *Zalil* Ait & Hsl. (D. sulphureum Boiss.) Delfino giallo Schwefelgelber Rittersporn. Pied d'alouette souffré. - \*25
- Eranthis cilicicus** Schtt. & Ky. Elleborina del Tauro. Cilicischer Winterling. Erante de Taurie. - \*15  
— *hiemalis* Salisb. (Helleborus hiemalis L.) Elleborina comune. Gemeiner Winterling. Eranthe comune, Hëllëborine. - \*20
- Helleborus niger** L. Elleboro, Rosa di Natale. Schwarze Niesswurz, Christrose. Hëllëbore, Rose de Noël. - \*14, 18  
— *niger var. macranthus* Schff. (H. niger maximus hort.) - \*18, 37  
— *niger var. praecox* Leichtl. Elleboro primaticcio. - \*37
- Hepatica triloba** Chaix. (Anemone hepatica L.) Epatica. Lederblümchen. Hépatique, Herbe de la Trinité. - \*3
- Paeonia albiflora** Pall. (P. chinensis hort.) Peonia cinese. Chinesische Pfingstrose. Pivoine herbacée de la Chine. - \*15  
— *arborea* Doon. (P. Moutan Sms.) Peonia arborescente. Baumartige Pfingstrose. Pivoine en arbre. - \*42
- Trollius hybridus** hort. Trollo ibrido. Bastard-Trollblume. Trolle hybride. - \*30

Fam. LARDIZABALIACEAE:

- Akebia quinata** Dcsne. - \*30  
**Decaisnea Fargesii** Franch. - \*17  
**Stauntonia Hexaphylla** Dcsne. - \*89



Fam. BERBERIDACEAE:

- Berberis Darwinii** Hook. Crespino di Darwin. Darwin's Sauerdorn. Epine-vinette, Vinetier de Darwin. - \*18, 39
- *dictophylla* var. *albicaulis* - \*16
  - *dulcis* var. *nana* Sweet. (*B. buxifolia nana* hort. - \*39
  - *Gagnepainii* Schn. - \*18, 38, 39
  - *Hookeri* var. *typica* C. Schn. Crespino. Sauerdorn. Epinevinette, vinetier. - \*16
  - *hybrida Frikarti* hort. (*B. Darwini* Hook. × *B stenophylla* Lindl.) - \*15, 18, 30
  - *Julianae* Sch. - \*34
  - *leptoclada* hort. - \*40
  - *Neuberti* Baumg. (*Mahoberberis Neuberti* C. Sch. = *Berberis vulgaris* × *Mahonia Aquifolium* Nutt.)
  - *Neuberti* var. *ilicifolia* C. Schn. - \*16
  - *pruinosa* Franch. - \*16
  - *stenophylla* Lindl. (*B. Darwini* Hook. × *B. empetrifolia* Lam.) - \*14, 18
  - *Thunbergi* D C. \* 16
  - *Thunbergi* var. *atropurpurea* hort. \* 16
  - *vernae* Schn. \* 16
  - *vulgaris* L. Crespino comune. Gemeiner Sauerdorn. Vinettier commun. \* 16, 21
  - *vulgaris* var. *atropurpurea* hort. \* 21
  - *Wilsonae* \* 18
- Epimedium alpinum** L. Epimedio delle alpi. Alpen-Sockenblume. Epimède des alpes \* 38
- Mahonia Aquifolium** Nutt. (*Berberis Aquifolium* Pursch). Maonia. Mahonie. 23 \* 60,86
- *angustifolia* hort. \* 20, 86
  - *japonica* D C. (*Berberis japonica* Br. \* 39, 32
- Nandina domestica** Thbg. \* 16

Fam. MAGNOLIACEAE:

- Drymis Winteri** Forst. (*Wintera aromatica* Murr.) Drimide. Rindenbaum, Beissrinde. *Drymis*. \* 26
- Liriodendron tulipifera** L. Tulipifero. Tulpenbaum. Tulipier. 35, 87
- Magnolia acuminata** L. Magnolia. Zugespitzter Bieberbaum. Magnolier. 41
- *denudata* Desr. (*M. Yulan* Desf.) *M. primaticcia*. Lilien-Bieberbaum. *M. à fleur des lis*. 42
  - *denudata* var. *amabilis* hort. \* 14
  - *denudata* var. *elongata* Rehd. & Wils. 3, 30, 38

- Magnolia grandiflora** L. M. sempreverde. Immergrüne, grossblumige M. M. toujours vert à grande fleur. 3, 14, 17, 39  
— *hybrida Soulangeana* hort. 3, 15  
— *hybrida alba superba* hort. \* 17  
— *hybrida Lenneana* Topf. \* 13  
— *liliiflora* Desr. (M. purpurea Curt). M. rossa. M. M. rouge.  
— *liliiflora var. exelsa* hort. 15  
— *Macrophylla* Michx. M. a foglia di tabacco. Tabakblättrige M. M. à feuilles de tabac. 41  
— *parviflora* S. & Z. M. a fiore piccolo. Kleinblütige M. M. à fleur petite. \* 26  
— *stellata* Maxim. (M. Halleriana hort.) M. a stelle. Stern-M. M. étoilée \* 30

**Schisandra propinqua** Hook. f. & Toms. Spaltkölbchen. \* 89

- Calycanthus floridus** L. Calicanto comune. Gemeiner Gewürzstrauch. Calycanthe commun. \* 24  
— *praecox* L. (Chimoninthus fragrans Ldl.) C. primaticcio. Frühblühender G. C. precoce. 24,28 \* 52, 84

Fam. LAURACEAE:

- Cinnamomum Camphora** Nees. (Laurus Camphora L.) Albero della canfora, Alloro canfora. Kampferbaum. Camphrier. 5, 14  
**Laurus nobilis** L. Lauro nobile, Alloro officinale. Edel-Lorbeer, Gewürz-Lorbeer. Laurier d'Apollon, Laurier-sauce. 14,16, 17, 20  
**Umbellularia californica** hort. Umbellularia. Berglorbeer. Ombellulaire. \* 20

Fam. PAPAVERACEAE:

- Meconopsis cambrica** Vigu. (Papaver cambricum L.) Papavero falso. Scheinmohn. Faux-pavot cambrique. \* 32, 36  
**Papaver orientale** L. Papavero orientale, P. domestico. Morgenländischer Mohn. Pavot d'orient, P. de Tournefort. \* 35  
**Rhomneya Coulteri** Harv. Papavero arborescente. Baummohn. Pavot en arbre. \* 25  
— *trichocalyx* hort. \* 25  
**Sanguinaria canadensis** L. Sanguinaria. Blutkraut. Sanguinaire. \* 39

Fam. CRUCIFERAE:

- Alyssum saxatile** L. Alisso dorato. Felsen-Steinkraut. Alysse-corbeille d'or. Alysson. \* 3, 28  
**Arabis albida** Stv. (A. caucasica Willd.) Arabetta biancastra. Weisliches Gänsekraut, Gänsekresse. Arabette-corbeille d'argent. \* 3

— *alpina* L. A. delle alpi. Alpen-Gänsenkraut. Arabette des alpes. \* 3

**Cheiranthus** *Cheiri* L. Leucodio, Viola gialla. Goldlack, Gelbveil. Giroflée jaune. \* 18

Fam. CRASSULACEAE:

**Sedum** *spectabile* Boraeu. (S. *Fabaria* Lem.) Barracina, Erba dei muri. Mauerpfeffer, Fetthenne. Orpin remarquable. \* 28

Fam. SAXIFRAGACEAE:

**Astilbe** *Arendsii hybrida* hort. Spirea erbacea ibrida. Arends Scheingeissbart. Spirée herbacée d'Arends. \* 14, 18, 39, 48, 60

— *hybrida* hort. S. e. ibrida. Bastard-Scheingeissbart. Spirée herbacée hybride. \* 14, 39

— *japonica* Miq. (*Hoteia japonica* Morr.) S. del Giappone. Japanischer S. Sp. du Japon. \* 3, 14, 48

— *venusta* hort. \* 14

**Bergenia** *cordifolia* A Br. Sassifraga a foglie grosse. Herzblättrige Bergenie. Saxifrage à feuilles en coeur. 22

**Deutzia** *crenata* S. & Z. \* 17

— *crenata* var. *variegata* hort. \* 17

— *Lemoinei* hort. (*D. gracilis* S. & Z. x *D. discolor parviflora* hort.) 17, -8, 38

**Escallonia** *rubra* Pers. \* 15, 26

— *hybrida* hort. \* 15, 16

**Francoa** *ramosa* Don \* 25, 89

**Hydrangea** *opuloides* C. Koch. (*H. hortensis* Sm.) Idrangea Ortensia. Wasserstrauch, Kehlkopf, Hortensie. Hydrangée, Horténsia des jardins.

— *opuloides* var. *japonica* hort. O. del Giappone. Japanische Hortensie. H. du Japon. 6

— *opuloides* var. *japonica foliis albo-variegatis* hort. \* 6

— *opuloides* var. *mutabilis Hortensia* Dipp. O. Pallone di neve rosa. Rosenrote Schneeball- Hortensie. Horténsia boule de neige rose. 3, 6, 38, 49, 84

— *opuloides* var. *mutabilis Otaska* S. & Z. Ortensia azzurra. Hellblaue Schneeball-Hortensie. Hortensia bleu clair. - 6, 49

— *opuloides* var. *mutabilis coerulea* hort. C. blu oscuro. Dunkelblaue H. bleu foncé. - \*42

— *opuloides* var. *mutabilis cyanoclada* hort. (*H. nigra* hort.) - \*6

— *opuloides* var. *mutabilis Dumotoi* hort. - \*42

— *paniculata* S. & Z. O. a panocchi. Rispenhortensia. Hortensia à panicules. - \*18, 37, 50

- Hydrangea paniculata** var. *grandiflora* Sieb. - \*85, 89, 42  
— *petiolaris* S. & Z. (H. scandens Maxim.) O. rampicante. Kletter-Hortensie. Hortensia grim pant. - \*89  
— *quercifolia* Bert. O. a foglie di quercia. Eichenblättrige H. Hortensia à feuilles de chêne. - \*42  
— *radiata* Walt. (H. nivea Michx.) O. radiata. Strahlen-H. H. radiée. - \*42  
— *villosa hort.* - \*42  
— *xanthoneura glabrescens* Diels. - \*42
- Itea virginica** L. Rosmarinweide. - \*14
- Philadelphus coronarius** L. Filadelfo comune. Gemeiner Pfeifenstrauch, Gartenstrauch, Flötenstrauch. Seringat commun. - 51, 52  
— *Lemoniei* Dippel. F. bastardo. Bastard-Pf. Seringat hybride. - \*51
- Ribes Grossularia** L. Ribes uva spina. Stachelbeere. Grosseiller épineux. - \*81  
— *rubrum* L. Ribes a grappoli. Johannisbeere. Grosseiller à grappes. - \*81  
— *sangiuneum* Push. R. sanguineo. Blutrote Johannisbeere. Grosseiler sanguin. - \*81
- Saxifraga sarmentosa** L. Sassifrago rampicante. Rankender Steinbrech, Judenbart Saxifrage sarmenteuse. - \*3
- Rodgersia aesculifolia** Bat. R. a foglia d'ippocastagno. Rosskastanienblättrige R. R. à feuilles de châtaigner d'Inde. - \*6  
— *pinnata hort.* - \*6  
— *pinnata var. alba hort.* - \*6  
— *podophylla* Gr. - \*6,30  
— *sambucifolia* Hemsl. - \*6  
— *tabularis* Kom. - \*6
- Peltiphyllum peltatum** Engl. (Saxifraga peltata Torr.) Peltifillo. Schildblatt. Peltiphylle. - \*30, 36

Fam. PITTOSPORACEAE :

- Pittosporum Mayi** hort. Pittosporo di May. May's Pechsame. Pittospore de May. - \*26  
— *Tobira* Ait. (P. chinensis Don.) P. cinese. Chinesischer P. P. de Chine. - 17, \*35  
— *Tobira var. alba variegata* hort. P. screziato. Weissbunter P.P. panaché. - 15  
— *undulatum* Andr. P. ondolato. Wellenblättriger P. P. ondulé. - \*46

Fam. HAMAMELIDACEAE:

- Corylopsis** *platypetala* hort. Nocciola falsa. Scheinhasel. Faux-noisetier. - \*84
- Fothergilla** *major* Lodd.  
— *major* var. *monticola* hort. - \*89
- Hamamelis** *japonica* S. & Z. (H. arborea Mast.) Hamamelide del Giappone. Japanische Zaubernuss, Zauberstrauch. Hamamélis du Japon. - \*89  
— *japonica* var. *rubra* hort. - \*89  
— *japonica* var. *Zuccariniana* hort. - \*89  
— *mollis* Oliv. - \*89  
— *virginica* L. - \*89
- Liquidambar** *styraciflua* L. Albero della storace, Storace liquida. Amerikanischer Amberbaum, Storaxbaum, Copalme d'Amérique, Liquidambar à styrax. - \*84
- Loropetalum** *sinense* Oliv. (Hamamelis sinensis R. Br.) Loropetalo. Riemenblume. Loropétale. - \*89
- Parrotia** *persica* C. A. Mey (Hamamelis persica DC.) Parrozzia. Parrotie. - \*84
- Sycopsis** *sinensis* hort. - \*84

Fam. ROSACEAE:

- Amelanchier** *canadensis* Med. Pero dei sassi. Kanadische Felsenbirne. Amélanquier du Canada.  
— *canadensis* var. *botryapium* T. & Gr. - 36  
— *rotundifolia* Donn. Cours. (Mespilus amelanchier L.) Nespolo salvatico. Gemeine Felsenbirne. Néflier saxatile. - \*40
- Chaenomeles** *japonica* Lindl. (Cydonia japonica Pers.) Cotogno falso del Giappone. Scheinquitte. Faux-cognassier du Japon. - 48, 57
- Cofoneaster** *adpressa* Boiss. Nespolo nano. Anschmiegende Steinquitte, Zwergmispel. Néflier nain. - \*18  
— *bullata* Bois. - \*39  
— *Franchetti* Boiss. - \*32  
— *Henryana* Rehd. & Wils. (C. rugosa Henryi C. S.) - \*34  
— *horizontalis* var. *foliis variegatis* hort. - \*3  
— *pannosa* Franch. - \*16, 39, 80  
— *frigida* var. *Viskayi* hort. - \*39
- Crataegus** *monogyna* Jacq. (C. oxyacantha Scop.) Lazzerolo, Biancospino comune. Gemeiner Weissdorn, eingriffeliger Dorn. Aubépine. - \*47

- Crataegus oxyacantha** L. (*Oxyacantha vulgaris* End.) Azzeruolo selvatico, Guazzino. Gemeiner, zweigriffeliger Dorn. - \*47
- Cydonia vulgaris** Pers. Cotogno comune. Gemeine Quitte. Cognassier à fruits. - \*47
- Duchesnea indica** Focke. (*Fragaria indica* Andr.) Fragola d'India. Indische Erdbeere. Fraisier d'Inde. - 7, 15
- Eriobotrya japonica** Lindl. Nespolo del Giappone. Japanische Wollmispel, Wolltraube, Loquate. Bibassier, Néflier du Japon. - 17, 18, 25, 41
- Exochorda grandiflora** Lindl. (*Spiraea grandiflora* Hook.) Spirea a perle. Perlstrauch, Blumenspiere. Spirée à perles. - 20
- Kerria japonica** DC. (*Rubus japonicus* L.) Correta. Ranunkelstrauch. Corrette.  
— *japonica* var. *variegata* hort. - \*84
- Malus baccata** Borkh. Melo a bacche. Beerenapfel. Pommier à baies.  
— *M. baccata* var. *mandschuri* hort. - \*80  
— *floribunda* Sieb. (*Pirus spectabilis floribunda* hort.) Melo a flore. Reichblühender Apfelbaum. Pommier très fleuri.  
— *floribunda* var. *rubra* hort. - 87
- Neillia longiracemosa** hort. Spirea a grappoli. Traubenspiere. Spirée à grappes. - \*84
- Neviusa alabamensis** A. Gr. Schneelocke. - \*40
- Nuttallia cerasiformis** Torr. & Gray. - \*40
- Osteomeles anthyllidifolia** Lind. Melo delle rocce. Steinapfel. - \*15
- Photinia serrulata** Lindl. (*Crataegus glabra* hort.) Biancospino glabro. Glanzmispel. Epine d'Olivier.  
— *serrulata* var. *glabra* Maxim. - 14, 15  
— *laevis* hort. - \*84
- Physocarpus integrifolius** var. *parvifolius* Rehd. Fisocarpo. Blasenpiere. Physocarpo. - \*35
- Pirus ioensis** hort. Pero. Birnbaum. Poirier. - \*80  
— *transitoria* hort. - \*80
- Plagiospermum sinense** Batal. (*Prinsepia chinensis* Oliv.) Plagiospermo. Schiefkernpflaume. Plagiosperme. - \*80
- Potentilla fruticosa** L. Cinquefoglio, Pentafillo, Fragolaccio. Gemeiner Fingerstrauch. Potentille arbustive. - \*14  
— *fruticosa* var. *tipica* hort. - \*16  
— *fruticosa* var. *Farreri* hort. - \*16  
— *fruticosa* var. *mandschurica* Maxim. - \*16  
— *fruticosa* var. *Purdomi* Rehd. - \*16  
— *Micranda* Koehne. - \*84  
— *Friedrichsenii* Nestl. (*P. Veitchii* Bean.)  
— *Friedrichsenii* var. *ochroleuca* Bean. - \*16

- Prunus avium** var. *flore pleno* hort. Cigliegio degli uccelli a fiore doppio. Gefüllte Vogelkirsche, Süsskirsche. Ceriser des oiseaux a fleurs pleines. - \*33, 34
- *cerasifera* var. *Pissarti* Koehne. (P. Pissardi Carr.) Prugno sanguineo. Rotlaubige Kirschpflaume. Myrobolan à feuilles pourpres. - \*3,80
- *cerasifera* var. *Moseri plena* hort. - 14
- *japonica* Thbg. (*Cerasus japonica* Lois.) Mandorlo del Giappone. Japanische Mandelkirsche. Amandier du Japon. - \*18
- *persica* var. *flore coccineo pleno* hort. Pesco a fiore doppio. Gefüllter Pfirsichbaum. Pêcher à fleurs doubles. - \*48
- *Laurocerasus* L. Lauroceraso. Kirschlorbeer. Laurier-cerise, Laurelle. - 49, 56, 58
- *lustitanica* L. Alloro del Portogallo. Portugiesischer Lorbeer. Laurier du Portugal. - 14, 15, 42
- *serrulata* Lindl. Ciliegio del Giappone. Grannenzähnige Kirsche. Cerisier du Japon. - 14
- *triflora* Roxb. (*P. salicina* Lindl.) - \*40
- *triloba* Lindl. Mandorlo falso. Falscher Mandelbaum. Faux-amandier. - \*18, 85, 89
- Pyracantha angustifolia** S. Schn. (*Cotoneaster angustifolia* Franch.) Piracanto, Gazzerino, Cespuglio ardente. Feuerdorn. Buisson-ardent. - \*34
- *crenulata* Wils. - \*84
- *crenulata* var. *yünnanensis* Wils. - \*89
- *hybrida* *Massagnensis* hort. - \*89
- *Rodgersiana* var. *Gibbsii* hort. - \*60
- Raphiolepis Delacourii** hort. Melo a grappoli. Traubenapfel. Pommer a grappes. - \*89
- Rhodotypos kerrioides** S. & Z. Rodotipo. Scheinkerrie, Jambukistrauch. Rhodotype. - \*32, 50
- Rosa Banksiae** R. Br. (*R. lutea* Lindl.) Rosa, Rosaio di Banks. Bank's Rose. Rosier de Banks - \*34
- *glomerata* hort. - \*38
- *Hugonis* Hemsl. - 15
- *indica hybrida* L. - \*89
- *indica fragrans hybrida* R. & T. Rosa ibrida di tè. The-Hybrid-Rose. Rose hybride de thé. - \*89
- *pimpinellifolia* DC. Bibernell-Rose - \*40
- *rubrifolia* Vill. Rosa a foglie rosse. Rotblättrige Rose. Rosier à feuilles rouges. - \*40



**Parco Ciani, Lugano:** *Cytisus canariensis*, Leguminosae



- Rubus bambusarum** Focke. (R. Henryi Hml. & Ktz.) Rovo a foglie di bambù. Bambusblättrige Himbeere. Framboisier à feuilles de bambou. - \*16  
— *odoratus* L. Rovo odoroso del Canada. Wohlriechende Himbeere. Framboisier odorant. - 46
- Sorbaria sorbifolia** A. Br. (Spiraea sorbifolia L.) Friederspiere - \*38
- Spiraea arguta** Zabel. Spirea arborescente. Spierstrauch. Spirée arbustive. - \*40  
— *prunifolia* S. & Z. S. a foglie di prugno. Pflaumenblättriger Sp. Sp. à feuilles de prunier. - 24  
— *Thunbergi* Sieb. Sp. di Thunberg. Thunberg's Sp. Sp. de Thunberg. - \*40, 43  
— *van Houttei* Briot. (Sp. aquilegifolia v. Htt.) - \*40
- Sorbus aucuparia** L. Sorbo corallino, S. degli uccelli, S. lazzerolo. Gemeine Eberresche, Vogelbeerbaum. Sorbier des oiseaux. - \*80  
— *arbutifolia* Lindl. (Aronia arbutifolia Spach.) - \*80
- Stranvaesia Davidiana** Dcne. var. *undulata* Rehd. & Wils. - \*80

Fam. LEGUMINOSAE:

- Acacia dealbata** L. Mimosa arboriscente della Riviera, Acacia biancheggiante. Heuschreckenbaum, echte Akazie, Riviera-Mimosenbaum. Acacia véritable, Mimosa en arbre de la Rivière. - \*15, 17, 26, 80
- Albizzia Julibrissin** Boiv. (Acacia Julibrissin Willd.) Gaggia, Mimosa parasole. Schirmakazie. Mimosa-parasol. - \*89
- Amorpha fruticosa** L. Amorfa, falso Indaco. Uniform, falscher Indigo. Amorphe, Indigo frutiqueux. - \*51, 84
- Ceratonia Siliqua** L. Carrubo, Guainella, Baccegli. Johannisbrotbaum. Caroubier. - \*25
- Cercis Siliquastrum** L. Albero di Giuda, albero d'amore. Judasbaum. Gainier, arbre de Judée. - 30, 32
- Cytisus canariensis** Comm. (Genista canariensis L. G. floribunda hort.) Citiso delle Canarie. Kanarischer Kleestrauch, Geissklee. Cytise des Canaries. - \*89  
— *Dallimorei* Rolfe. C. ibrido. Bastard-Gaissklee. C. hybride. - \*32  
— *ramosissimus* Poir. (Genista canariensis DC.) C. ramoso. Dichtzweigi-Geissklee. Cytise à rameaux serrés - \*89  
— *scoparius* Lk. (Spartium scoparium L. Genista scoparia Lam.) Ginestra da scope africana. Puzzola. Besenkleestrauch. Cytise à balais.

- Cytisus scoparius** var. *Andreanus hybridus* hort. - \*15, 17, 18, 89  
— *praecox* Bean. var. *alba* hort. (*Genista praecox alba* hort.)  
- \*15
- Desmodium canadense** DC. (*Hedysarum canadense* L.) Demodio.  
Bündelhülse. Desmodie. - \*89
- Genista tinctoria** L. Ginestra tintoria, Ginestruzzo, Ginestrino.  
Färber-Ginster. Genêt des teinturiers. - \*17
- Gleditschia triacantha** L. Gledissia, Spina della croce. Honigdorn,  
Zuckerschotenbaum, Falscher Christusdorn. Févier,  
Fausseépine du Christ. - 47  
— *triacantha* var. *inermis* Pursh. (*G. inermis* L.) - 80
- Gymnocladus dioica** C. Koch (*G. canadensis* Lam.) Ginnoclado.  
Geweihbaum, Schusserbaum. Chieotier. - \*18
- Halimodendron argenteum** Fisch. Alimodendro. Silberblättriger  
Salzbaum. Halimodendron. - \*26
- Indigofera Geraldiana** Wall. (*I. coronillaefolia* hort.) Indaco del  
Nepel. Gerard's Indigostrauch. Indigotier de Gerard.  
- \*89  
— *Geraldiana* var. *quadrangularis* Grah. (*I. Dosua* Lindl.) - \*18  
— *Decora* Lindl. (*I. Kirilowi* Maxim.) Indaco decoroso. Schmu-  
ker Indigostrauch. Indigotier remarquable. - \*89
- Laburnum vulgare** Griseb. (*Cytisus Laburnum* L.) Amburno vul-  
gare, Avorniello, Maggiociondolo. Gemeiner Bohnen-  
baum, Goldregen. Aubours commun, Faux-ébénier. - \*57  
— *vulgare* var. *Vossii* hort. - \*57
- Laburnocytisus Adami** C. K. Schn. Amburno bastardo. Bastard-  
goldregen. Aubours batard. - \*84
- Lespedezia bicolor** Turcz. Lespedessia. Buschkee. Lespedezie. - \*89
- Lupinus polyphyllus** Lindl. Lupino polifillo. Vielblättrige Wolfs-  
bohne. Lupin polyphylle. - \*15  
— *polyphyllus* var. *albus* hort. - \*15  
— *polyphyllus* var. *roseus* hort. - \*15  
— *polyphyllus hybridus* hort. - \*15
- Poinciana Gilliesi** Hook. (*Caesalpinia Gilliesi* Wall.) Coda di pa-  
vone, Mal d'occhi. Pfauenblume. Poincillade. - \*28,89
- Robinia Pseud'Acacia** L. Rubino comune. Robinie, Schein-Akazie.  
Robinier Faux-acacia - 50
- Sophora japonica** L. Sofora del Giappone. Japanischer Schnur-  
baum. Styphnolobier du Japon. - 18, 80  
— *japonica* var. *pendula* hort. S. piangente. Trauer-Schnur-  
baum. S. pleureur. - 3  
— *japonica* var. *pendula tortuosa* hort. - 37

- Spartium junceum** L. (Genista juncae Scop.) Sparzio. Binsenartiger Pfriemen. Genêt d'Espagne, G. jonciforme. - \*3, 20
- Ulex europaeus** L. Ginestra marina, Ginestrone spinoso. Europäischer Stechginster Heckensame. Ajonc d'Europe. - \*15
- Wistaria chinensis** DC. (Glycine sinensis Sims.) Glicine cinese. Chinesische Traubenwinde. Wistarie faux-glycine. - 8
- *chnensis* var. *albiflora* Lemaire. - \*89
- *multijuga* Hook. - \*89

Fam. RUTACEAE:

- Choisya ternata** H. B. K. Arancio falso. Schein-Orangenbaum. Faux-Oranger. - \*15, 20
- Citrus medica** var. *Limonium* Risso. Limone acido. Sauer-Zitrone. Citronnier acide. - \*15, 20
- *trifoliata* L. (C. triptera Desf.) - \*18, 35
- Phellodendron amurense** Rupr. Fellodendro dell'Amur. Korkbaum von Amur. Phellodendron de l'Amour. - \*40
- *japonicum* Maxim. F. del Giappone. Japanischer K. P. du Japon. - \*40
- *sachaliense* Sarg. F. di Sacahlina. K. von Sachalin. P. de Sachaline. - \*40
- Ruta graveolens** L. Ruta dei vigneti. Wein-Raute. Rue des jardins, R. fétide. - \*15
- Skimmia japonica** Thg. - \*14, 38, 39

Fam. SIMARUBACEAE:

- Ailanthus glandulosa** Desf. Ailanto. Drüsiger Götterbaum. Ailante faux-vernis du Japon. - 84

Fam. EUPHORBIACEAE:

- Euphorbia Myrsinites** L. Euforbia grigia. Graue Wolfsmilch. Euphorbe grise. - \*3
- *Wulfeni* hort. - \*3
- Securinega ramiflora** J. Muell. - \*89

Fam. BUXACEAE:

- Buxus sempervirens** L. Bosso comune, Mortella. Immergrüner Buchsbaum. Buis toujours-vert.
- *sempervirens* var. *arborescens* L. Bosso arborescente. Baumartiger Buchs. Buis en arbre. - 18, 33, 34, 49, 51, 60
- *sempervirens* var. *Handsworthii* Koch. - \*49
- *sempervirens* var. *rotundifolia* hort. - \*60
- *sempervirens* var. *aureovariegata* hort. - \*84
- *sempervirens* var. *marginata* Loud. - 84

- Buxus** *balearica* Willd. Bosso delle Baleari. Balearischer Buchs.  
Buis des Baléares. - \*52, 40, 80  
— *japonica* Muell. Acg. (B. Fortunei hort.) Bosso del Giappone.  
Japanischer Buchs. Buis du Japon. - \*84

**Pachysandra** *terminalis* S. & Z. - \*33

- Sarcococca** *pruniformis* Lindl. (S. Hookeriana Bayl.) Bacca glu-  
ante. Schleimbeere, Fleischbeere. Sarcocoque. - \*42  
— *ruscifolia* Staph. - \*42

Fam. ANACARDIACEAE:

- Rhus** *Cotinus* L. (Cotinus Coccygia Scop.) Sommaco, Scotano,  
Scotanella, Albero della parrucca. Sumach, Perücken-  
strauch, Fisetholz. Sumac, Arbre à perruque, Fustet.  
- \*84  
— *Cotinus* var. *atropurpurea* Cow. - \*39  
— *Potanini* hort. - \*84  
— *sinica* hort. - \*84  
— *typhina* L. Sommaco della Virginia. Hirschkolben-Sumach.  
Sumac de Virginie, Sumac amaranthe.  
— *typhina* var. *laciniata* hort. - \*84  
— *Toxicodendron* L. Sommaco velenoso, S. rampicante. Gift-  
Sumach. Sumac véleueux.  
— *Toxicodendron* var. *radicans* L. (Toxicodendron volubile  
Mill.) - \*84

Fam. AQUIFOLIACEAE:

- Ilex** *Aquifolium* L. Acquifoglio comune, Agrifoglio, Accilastro, Al-  
loro spinoso. Gemeiner Stechhülsen, Stechpalme, Myr-  
tendorn. Houx commun. - 12, 14, 16, 17, 38, 49  
— *Aquifolium* var. *camelliaefolia* Moore. - \*14  
— *Aquifolium* var. *ferox* Ait. - 54  
— *Aquifolium* var. *laurifolia* Kern. - \*45  
— *crenata* Thbg. - \*3, 14  
— *laevigata* var. *macrocarpa* hort. - \*13, 14  
— *Pernyi* Franch. - \*14

Fam. ACERACEAE:

- Acer** *campestre* L. Acero bianco dei campi, Oppio. Feld-Ahorn,  
Massholder. Erable champêtre. - 50, 55  
— *pseudoplatanus* L. Acero sicomoro. Berg-Ahorn. Sycomore.  
- 13, 40  
— *palmatum* Thbg. (A. polymorphum S. & Z.) Acero palmato  
del Giappone. Japanischer Fächer-Ahorn. Erable japo-  
nais.

- Acer palmatum** var. *dissectum* C. Koch. - \*28  
— *palmatum* var. *sanguineum* Carr. - \*28  
— *palmatum* var. *luteum* hort. - \*3

Fam. HYPOCASTANACEAE:

- Aesculus Hippocastanum** L. Ippocastagno. Castagno d'India. Gemeine Rosskastanie. Marronnier d'Inde. - 3, 14, 60  
— *carnea* Hayne. (A. *rubicunda* Lois.) I. a flore rosso. Rotblühende R. M. d'Inde à fleurs rouges. - 42  
— *parviflora* Walt. (Pawia *macrostachya* DC.) Ippocastagno a pennachi. Kleinblütige Rosskastanie. M d'Inde à petite fleur. - 41  
— *lutea* Wangenh. (Pawia *lutea* Poir.) Ippocastagno a flore giallo. Gelbblühende R. M. d'Inde à fleurs jaunes, Pavier. - 42

Fam. CELASTRACEAE:

- Evonymus alata** Rgl. Fusano alato, Fusaggine. Geflügelter Spindelbaum. Fusain ailé. - \*39  
— *europaea* L. F. d'Europa, Beretto di prete. Europäischer S., Pfaffenhütchen. F. d'Europe, Bonnet de prêtre. - 33, 37  
— *fimbriatus* hort. Evonimo di Malacca. - \*39  
— *japonica* Thbg. F. del Giappone. Japanischer S. F. du Japon. - 45, 60  
— *japonica* var. *albo-marginata* Rehd. - 20, \*39  
— *japonica* var. *elegantissima* hort. - \*39  
— *radicans* Miq. F. rampicante. Wurzelnder Spindelbaum. Fusain rampant.  
— *radicans* var. *Carrieri* Nichols. - \*28  
— *radicans* var. *roseo-marginata* hort. - \*51  
— *nana* M. B. Fusano nano. Zwerg-Spindelbaum. Fusain nain. (E. *rosmarinifolia* hort.) - \*39  
— *yedoensis* Koehne. Fusano di Korea. Koreanischer S. F. de Corrée. - \*39

Fam. STAPHYLEACEAE:

- Staphylea colchica** Stev. Staflea. Pimpernuss, Paternosterbaum, Blasennuss. Staphylée de Colchique, Staphylier, Fauxpistachier. - \*38  
— *pinnata* L. Staflea comune. Gemeine Pimpernuss. Staphylée comune. - \*41

Fam. RHAMNACEAE:

- Ceanothus americanus** L. Ceanoto americano. Amerikanische Säckelblume. Ceanothe americaine.  
— *americanus hybridus* hort. - \*17, 28

- Ceanothus hybridus versailensis** hort. - \*28  
— *intermedius nanus roseus* hort. - \*28  
— *hybridus albi-plenus* hort. - \*28  
— *hybridus plantierensis* hort. - \*28  
— *sinensis* hort. - \*24
- Colletia cruciata** Hook. Vera Spina del Cristo. Echter Christusdorn. Epine de Christ véritable. - \*28  
— *spinosa* Lam. (*C. viridis* hort.) Spina del Cristo verde. Grüner Christusdorn. Epine de Christ verte. - \*38
- Rhamnus hybridus** hort. (*R. sempervirens* hort.) Ramno ibrido, Spinocervino. Bastard-Kreuzdorn. Wegdorn. Neprun hybride.  
— *hybridus Billiardii* hort. - \*28

Fam. VITACEAE:

- Ampelopsis heterophylla** S. & Z. (*Vitis heterophylla* Thbg.) Vigna vergine eterofilla. Verschiedenblättrige Jungfernrebe, Doldenrebe, wilder Wein. Vigne-vierge hétérophylle.  
— *heterophylla* var. *elegans* C. Koch (*A. tricolor* hort.) - \*14  
— *radicantissima* Schelle. (*A. muralis* hort.)  
— *radicantissima* var. *Engelmanni* Schelle. - \*85  
— *tricuspidata* S. & Z. (*Vitis inconstans* Miq.) Vigna vergine. Dreispitzige Jungfernrebe. Vigne-vierge tricuspidée.  
— *tricuspidata* var. *Veitchii* hort. (*Vitis Veitchii* hort.) - \*85

Fam. TILIACEAE:

- Tilia grandifolia** Ehrh. (*T. platyphyllos* Scop.) Tiglio nostrale, T. corallino. T. femmina. Grossblättrige Sommer-Linde. Tilleul à grande feuille. - 14, 38  
— *intermedia* DC. (*T. vulgaris* Hayne). T. d'Ollanda. Holländische L. Tilleul de Hollande. - 30  
— *parvifolia* Ehrh. (*T. cordata* Mill.) Tiglio marremmo. T. comune dei boschi. Kleinblättrige Stein-Linde. Tilleul comun des bois. - 13, 72

Fam. MALVACEAE:

- Althaea rosea** Cav. (*Alcea rosea* L.) Altea, Malvone comune. Gemeine Saatrose, Stockrose, Stockmalve. Guimauve, Rose trémière, Bâton de St. Jacques. - \*32, 41, 48
- Hibiscus syriacus** L. (*Ketmia arborea* Mnch.) Ibisco di Siria. Syrischer Eibisch. Métnie des jardins. - \*8, 34, 41  
— *syriacus* var. *veriegata alba* hort. - \*20
- Plagianthus Lyalli** Hook. f. Plagianto. Quermalve. Plagianthe. - \*8

Fam. ACTINIDIACEAE:

- Actinidia arguta** Miq. (*A. volubilis* hort.) Strahlengriffel. - \*16

Fam. THEACEAE:

- Camellia japonica** L. (Thea japonica Noiss.) Camelia del Giappone.  
Japanische Kamelie. Camélia du Japon. - 2, 10, 24, 29  
— *japonica* var. *Chandleri* hort. - \*16, 49  
— *hybrida* hort. C. ibrida. Bastard-K. C. hybride. - 7, 14, \*16, 49  
— *hybrida alba plena nobilissima* hort. - \*16  
— *Sassanqua* Thbg. (C. oleifera Ldl.) - \*16

Fam. HYPERICACEAE:

- Hypericum calcinum** L. Iperico a calice. Grosskelchige Hartheu,  
Johanniskraut Millepertuis à grand calice, Arroche  
puante. - \*18  
— *Moserianum* André. (H. calycinum L. x H. patulum Thbg.)  
- \*17  
— *patulum* Thbg. (Eremanthe patula Koch.)  
— *patulum* var. *grandiflorum* hort. - \*17  
— *patulum* var. *Forrestii* hort. - \*17

Fam. TAMARISCACEAE:

- Tamarix gallica** L. Tamarisco francese. Französische Tamariske,  
Rispelstrauch. Tamaris de Narbonne. - \*31, 40  
— *gallica* var. *indica* Ehrenb. (Tamarix indica Willd.) - \*40  
— *germanica* L. (Myricaria germanica Desv.) Tamarisco ger-  
manico. Deutscher Rispelstrauch. Tamaris d'Allema-  
gne. - \*40  
— *pentandra* Pall. (T. hispida aestivalis hort.) T. dell'estate.  
Fünfmänniger R. T. d'été. - \*40  
— *tetrandra* Pall. (T. africana hort.) T. d'Affrica. Viermänni-  
ger R. T. d'Afrique.  
— *tetrandra* var. *odessana* Stev. T. russo. Russischer R. T. de  
Russie. - \*40

Fam. CISTACEAE:

- Cistus corbariensis** hort. Cisto. Zistrose. Ciste. - \*26  
— *corsicus* hort. - \*26  
— *laurifolius* L. Cisto a foglie d'alloro. Lorbeerblättrige Zist-  
rose. Ciste à feuilles de laurier. - \*26  
— *roseus* hort. - \*26  
— *salicifolius* hort. - \*26  
— *speciosus* hort. - \*26, 34  
— *villosus* Lam. (C. incanus L.) - \*26  
**Helianthemum Chamaecistus** Mill. (H. amabile hort.) Eliantemo  
dei giardini. Gemeines Garten-Sonnenröschen. Helian-  
thème des jardins. - \*3

- Helianthemum** *Chamaecistus* var. *polyfolium* Koch. - \*3  
— *Chamaecistus* var. *polyfolium flore pleno* hort. - \*3  
— *Chamaecistus* var. *mutabile atrosanguineum* hort. - \*3

Fam. VIOLACEAE:

- Hymenanchera** *crassifolia* Hook. - \*26  
**Viola** *cornuta* L. Violetta a sperone. Horn-veilchen. Violette cornue. - \*26  
— *odorata* L. V. Mammola. Wohlriechendes Veilchen. Violette odorante. - 6, 21, 81

Fam. FLACOURTIACEAE:

- Idesia** *polycarpa* Maxim. Orangenkirsche. - \*26

Fam. STACHYURACEAE:

- Stachyurus** *praecox* S. & Z. Schweifähre. - \*84

Fam. PASSIFLORACEAE:

- Passiflora** *coerulea* L. Fiore della Passione. Passionsblume, Rangapfel. Passiflore, Grenadille, Fleur de la Passion. - \*15, 34

Fam. BEGONIACEAE:

- Begonia** *discolor* Ait. (B. Evansiana Andr.) Schiefblatt, Bégonie. - \*14, 21

Fam. CACTACEAE:

- Opuntia** *vulgaris* Haw. Fico d'India comune. Gemeine Feigen distel. Opontie comune, Nopal. - \*3  
— *albo-spino-rhodante* hort. - \*3  
— *Albo-spino-rhodante* var. *salmonea* hort. - \*3  
— *camanchica* var. *major* hort. F. dei Camanchi. Kamanchen-F. - \*3  
— *camanchica* var. *minor* hort. - \*3  
— *camanchica* var. *pallida* hort. - \*3  
— *camanchica* var. *rubra* hort. - \*3  
— *missouriensis* P. DC. (*O. polyacantha* Haw.) - \*3  
— *Rafinesquei* Engelm. & Big. - \*3  
— *xanthostemma* K. Schuhm. - \*3  
— *xanthostemma* var. *elegans* hort. - \*3  
— *xanthostemma* var. *orbicularis* hort. - \*3

Fam. THYMELEACEAE:

- Daphne** *odora* Thbg. (D. indica hort.) Dafne odoroso. Wohlriechender Seidelbast, Kellerhals. Daphne odorant. - \*14, 24  
— *odora* var. *marginata* hort. - \*24  
**Edgeworthia** *chrysantha* Lindl. (E. papyrifera S. & Z.) - 16, \*48



Fam. ELAEAGNACEAE:

- Elaeagnus** *angustifolia* L. Leagno, Dattero di Trebisonda. Oelweide, falscher Oelbaum. Chalef argenté, Olivier de Bohême. - \*50  
— *multiflora* Thbg. (*E. longipes* Gray) - \*4, 50  
— *pungens* Thbg. (*E. ferruginea* Dipp.) - 18, \*51, 77  
— *pungens* var. *refleta* Rehd. - 50, 77  
— *pungens* var. *Frederici variegata* hort. - \*4

Fam. LYTHRACEAE:

- Lagerstroemia** *indica* L. - \*15, 20, 89  
— *indica* var. *violacea* hort. - \*48, 89

Fam. PUNICACEAE:

- Punica** *granatum* L. Melograno comune. Gemeiner Granatapfelbaum. Grenadier comun. - \*25, 80  
— *granatum* var. *grandiflora* hort. - \*41  
— *granatum* flore *albipleno* hort. - \*80  
— *granatum* var. *nana Legrellei* hort. M. nano. Zwerg-G. G. nain. - \*41

Fam. NYSSACEAE:

- Davidia** *involucrata* Baillon. - \*42

Fam. MYRTACEAE:

- Callistemon** *lanceolatus* DC. (*Metrosideros floribunda* hort.) Schön faden. - \*25, 89
- Eucalyptus** *cinerea* hort. Eucalitto delle ceneri. Aschgrauer Fieberbaum. Eucalypthe cendré. - \*41  
— *globulus* Lab. E. blu. Blaugummibaum. E. a fruits globuleux. - 8  
— *Maideni* hort. - \*25  
— *polyanthema* hort. - \*25  
— *rostrata* hort. - \*26  
— *urnigera* hort. - \*25
- Eugenia** *apiculata* DC. (*Myrthus Luma* L.) Kirschmyrte. Jamboisier, Cerisier de Cayenne. - \*16
- Feijoa** *Sellowiana* hort. Guyabo del Brasile. - \*20  
— *Sellowiana* var. *alba variegata* hort. - \*20
- Myrtus** *communis* L. Mirto, Mortella. Myrte. Myrte.  
— *communis* var. *romana* Mill. - \*14, 26, 28, 42  
— *communis* var. *grandiflora* hort. - \*42

Fam. OENOTHERACEAE:

- Fuchsia maghellanica** Lam. (F. elegans Salisb.) Tapetenblume.  
— *maghellanica* var. *corallina* hort. (F. exoniensis hort.) - \*28  
— *maghellanica* var. *gracilis* Bayl. (F. decussata Grah.) - \*28, 42  
— *maghellancia* var. *Riccartoniana* hort. - \*28

Fam. ARALIACEAE:

- Acanthopanax ricinifolius** Seem. Angelica spinosa. Stachel-Kraftwurz. Angélique épineuse.  
— *ricinifolius* var. *Maximowiczii* Schneider. - \*36  
— *pentaphyllum* March. (Aralia spinosa Miq.) - \*28, 36  
— *pentaphyllum* var. *foliis variegatis* hort. - \*28
- Aralia cashmerica** Dcne. (A. macrophylla Ldl.) Angelica a corimbi del Casmir. Kashmir-Doldeneppich, Bergangelica. Aralie de Kashmir. - \*28, 36  
— *chinensis* L. (Dimorphantus mandshuricus Miq.) Angelica arborescente della Cina. Chinesischer Doldeneppich. Aralie chinoise. - \*17, 36
- Fatsia japonica** Dcsne. & Pl. (Aralia Sieboldi hort.) Aralia dei giardinieri. Zimmer-Aralie. Aralie des fleuristes. - \*14, 36  
— *japonica* var. *foliis argenteo-marginatis* hort. - \*14
- Hedera Helix** L. Edera comune, Ellera. Gemeiner Epheu. Lierre commun des bois. - 55, 56, 60  
— *Helix* var. *arborea* hort. Edera arborescente. Baumartiger E. L. en arbre.  
— *Helix* var. *arborea variegata* hort. - \*84  
— *Helix* var. *tricolor* hort. - \*14, 18  
— *Helix* var. *Crypsii* hort. - \*29  
— *Helix* var. *hibernica* hort. (H. H. scotica hort.) Edera d'Irlanda. Irländischer Efeu. Lierre d'Irlande. - 16, 84  
— *Helix* var. *hibernica variegata* hort. - \*85  
— *colchica* K. Koch (H. macrophylla hort.)  
— *colchica* var. *maculata aurea* hort. - \*85

Fam. CORNACEAE:

- Aucuba japonica** Thbg. - 20, 61  
— *japonica* var. *latimaculata* Kirchn. - \*20, 43, 49  
— *japonica* var. *variegata* Dombrein. - 20, 49, 84
- Cornus Mas** L. (C. mascula Dur.) Corno maschio, Corniolo. Gemeiner Hornstrauch, Hartriegel, Kornelkirsche, Dyrllitze. Cornouiller mâle à fruits. - 55, 60  
— *capitata* Wall. (Benthamia fragifera Lindl.) Corno a fragole. Erdbeer-Hartriegel. Cornouiller à fraises. - \*35

- Cornus sanguinea** L. Cornalino, Sanguinella. Blutroter Hartriegel, roter Hornstrauch. Cornouiller sanguin, C. femelle. - 17, 55  
— *tartarica* Mill. (C. alba L.) Corno di Sibiria, C. corallo. Sibirischer Hartriegel. Cornouiller de Sibirie.  
— *tartarica* var. *sibirica* Lodd. - \*38  
**Helwingia japonica** Dietr. (H. ruscifolia Willd.) - \*26

Fam. CLETHRACEAE:

- Clethra alnifolia** L. Cletra a foglie d'alno. Scheineller, Laubheide. Clétra a feuilles d'aulne. - \*14

Fam. ERICACEAE:

- Arbutus Unedo** L. Albatro, Corbezzolo, Albero a fragole, Bricchello, Cacombaro. Echter Erdbeerbaum, Sandbeerstrauch. Arbousier, Arbre aux fraises. - 16, \*20  
**Andromeda japonica** Thbg. (A. racemosa hort.) Andromeda. Lavedelheide, Gränke, Kienpost. Andromède. - \*3, 15, 39  
**Daboecia cantabrica** Koch. (D. polyfolia Don.) Daboezia. Glanzheide. - \*14  
**Enkianthus campanulatus** Nichols. (Andromeda campanulata Miq.) Enkianthe. - \*14  
— *campanulatus* var. *cernuus rubens* Palib. - \*14  
**Erica arborea** L. (E. scoparia Thbg.) Erica arborescente. Baumheide. Bruyère en arbre. - \*14, 42  
— *carnea* L. (E. herbacea hort.) E. rosa. Schneeheide. Bruyère rose. - \*4, 6, 7  
— *carnea* var. *rubra* hort. - \*4  
— *mediterranea* L. (E. carnea occidentalis Bth.) E. meridionale. Mittelländische Heide. Bruyère de la Méditerranée. - \*42  
— *vagans* L. Erica migratoria. Weitschiefende Heide. Bruyère migratoire.  
— *vagans* var. *minima* hort. - \*14  
— *vulgaris* hort. (Calluna vulgaris Salisb.) Scopa comune. Besen-Heide. Bruyère à balais.  
— *vulgaris* var. *Alportii* hort. - \*7  
— *vulgaris* var. *erecta alba* hort. - \*7, 14  
— *vulgaris* var. *elegantissima* hort. - \*14  
— *vulgaris* var. *Hammondii* hort. - \*4  
— *vulgaris* var. *rosea* hort. - \*4, 14  
**Kalmia angustifolia** L. Löffelbaum, Kattunstrauch, Lorbeerdendel. - \*3, 14  
— *glauca* Ait. (K. polyfolia Wgh.) - \*14  
— *latifolia* L. - \*14

- Leucothoe** *Catesbaei* Gray. Traubenheide. - \*3 (Andromeda Rollinsonii hort.)  
— *Catesbaei* var. *foliis variegatis* hort. - \*3
- Lyonia** *paniculata* Nutt. (Andromeda paniculata Ait.) Zwergglorbeer. - \*14
- Rhododendron** *amoenum* Planch. (Azalea amoena Lindl.) Rosa delle Alpi graziosa. Liebliche Alpenrose. Rosage gracieux. - \*4, 14  
— *amoenum* var. *normale* Maxim. (Azalea «Hadsugiri» hort.) - \*14  
— *arboreum* Sm. *hybridum* hort. R. arborescente ibrido. Baumartiger Bastard-R. R. en arbre hybride. - 4, 14, 16  
— *canadense* Zabel. (Rhodora canadensis L.) R. del Canada. Kanadische Sumpfrosee. Rosage du Canada. - \*7  
— *catawbiense* Michx. - \*18  
— *caucasicum* Pall. R. del Caucaso. Kaukasischer R. R. du Caucase.  
— *caucasicum* var. *Cunnighami album* hort. - \*14  
— *caucasicum hybridum* hort. R. ibrido. Bastard-Alpenrose. Rosage hybride. - \*4, 5, 6, 14, 18  
— *indicum* Sw. (Azalea indica L.) R. dell'India. Indische Alpenrose. Rosage des Indes.  
— *indicum hybridum* hort. - \*4, 42, 49  
— *indicum* var. *macranthum* Maxim. - \*14  
— *indicum* var. *rusticum* hort. - \*4, 39, 50, 84  
— *japonicum* Suring. (Azalea mollis hort.) - \*4, 7, 18  
— *japonicum* var. *Maxwellii* hort. - \*14, 39  
— *Kaempferi* Planch. (Azalea Kaempferi hort.) - \*4, 14  
— *ledifolium* Don. (Azalea ledifolia Hook.)  
— *ledifolium* var. *leucanthemum* hort. - \*14  
— *linearifolium* S. & Z. (Azalea linearifolia Hook.) R. a foglie strette. Schmalstblättrige Alpenrose. Rosage à feuilles très étroites. - \*14  
— *luteum* Sw. (Azalea pontica L.) - \*4, 7  
— *malvaticum* hort. (Azalea malvatica hort.) - \*4, 14  
— *maximum* L. Rododendro grande. Grosse Alpenrose. Rosage grand.  
— *maximum* var. *roseum* Pursch. - \*14  
— *obtusum* Planch. (Azalea japonica hort.) R. a foglie ottuse. Stumpfblättrige, japanische Gartenazalee. R. a feuilles obtuses. - \*14, 18, 39  
— *oreodoxum* Franch. (Rh. haematochilum Craib.) - \*14  
— *occidentale* A. Gr. (Azalea occidentalis Torr.) R. della California. Kalifornische A. R. de la Californie. - \*14  
— *praecox* Carr. - \*14, 39

- Rhododendron punctatum** Small. (Rh. carolynianum Rehd.) - \*14  
— *sinense* Sw. (Azalea sinensis Lodd.) - \*14, 18  
— *Wilsonii* hort. (Rh. daphnoides hort.) - \*14

Fam. PRIMULACEAE:

- Cyclamen europaeum** L. (C. Clusii Ldl.) Ciclamino europeo. Europäisches Alpenveilchen, Erdscheide. Violette des Alpes. - \*18, 20, 41
- Lysimachia vulgaris** L. Lisimachia. Gelbweiderich, Felberich, Friedlos. Lysimaque. - \*18  
— *cletroides* Duby. - \*18
- Primula acaulis** Jacq. (P. veris acaulis L.) Primola acaule. Stengellose Schlüsselblume, Himmelschlüssel. Primevère acaule. - 38, 55  
— *acaulis hybrida* hort. Primola dei giardini. Garten-Primel. P. des jardins. - \*38  
— *acaulis* var. *coerulea* hort. - \*38  
— *Auricula* L. Auricola, Orecchio d'orso. Aurikel. Auricule, Oreille d'ours.  
— *Auricula hybrida* hort. (P. pubescens Jacq.) Aricola dei giardini. Garten-Aurikel. Auricule des jardins. - \*3  
— *elatior* Jacq. (P. veris elatior L.) Primola elevata. Hochstenglige Schlüsselblume. Primevère élevée.  
— *elatior hybrida* hort. - \*38  
— *elatior hybrida aurea* hort. - \*38  
— *elatior hybrida sanguinea* hort. - \*38, 42  
— *denticulata* Sm. Primola dentata. Gezähnelte Schlüsselblume. Primevère dentelée. - \*36  
— *denticulata* var. *cashmeriana* Hook. - \*36  
— *obconica* Hance (P. poculiformis Hook.) Primola a calice. Becher-Schlüsselblume. Primevère à calice. - \*6, 15, 24

Fam. PLUMBAGINACEAE:

- Ceratostigma plumbaginoides** Bunge. (Plumbago Larpentae Ldl.) Erba da piombo. Hornnarbe, Enzianbleiwurz. - \*18, 30

Fam. EBENACEAE:

- Diospyros Kaki** L. (D. Roxburyi Car.) Zensuino comestibile. Essbare Dattelpflaume. Diospire comestibile, Plaque-minier. - \*80  
— *Kaki* var. *costata* Carr. - \*80  
— *lotus* L. (D. calycina hort.) Loto, Guaiaco falso, Dattero di Trebisonda. Lotospflaume. Lotier. - 47  
— *virginiana* L. (D. lucida hort.) Zensuino comune, Ebano di Virginia. Virginische Pattelplfaume, Ebenholz. Plaque-minier de Virginie. - 14

Fam. STYRACEAE:

- Halesia carolina** L. (H. tetraptera Ellis) Albero dei mughetti. Mai-glöckchenbaum, Schneeglöckchenbaum, Silberlocke. Halésier de Virginie. - \*84
- Pterostyrax hispida** S. & Z. (Halesia hispida Mast.) Storace alato. Flügelstorax Styraç aile. - \*84

Fam. OLEACEAE:

- Chionanthus virginiana** L. Albero di neve. Schneeflockenbaum. Arbre aux franges, arbre de neige. - \*26
- Forsythia intermedia** Zabel. Forsizia. - \*90
- *suspensa* Vahl. - \*14, 90
  - *suspensa* var. *Fortunei* Rehd. - \*90
- Fraxinus excelsior** L. Frasinò comune. Gemeine Esche, Aschbaum. Frêne commun. - 14, 58
- *Ornus* L. (F. panuculatus Mill.) Frassinò ornato, F. a fiori. Blumen-Esche, Manna-E. Frêne à fleurs. - 47
- Jasminum Beesianum** F. & D. Gelsomino rosso. Roter Jasmin. Jasmin rouge. - \*15
- *Giraldii* hort. Gelsomino eretto. Aufrechter Jasmin. Jasmin érigé. - \*84
  - *nudiflorum* Lindl. G. giallo d'inverno. Nacktblühender J. J. jaune d'hiver. - \*50, 51
  - *officinale* L. Gelsomino comune. Echter Jasmin. Jasmin commun blanc.
  - *officinale* var. *grandiflorum* hort. - \*84
- Ligustrum Delavayanum** Har. Alligustro, Olivello della Cina. Chinesische Rainweide. Troène de Chine. - \*6
- *Henryi* hort. - \*6
  - *japonicum* Thbg. (L. lucidum hort.) Alligustro brillante del Giappone. Japanische Rainweide. Troène toujours-vert du Japon. - 4, 6, 32
  - *ovalifolium* Hassk. (L. californicum hort.) A. a foglie ovali. Ovalblättrige Rainweide T. a feuilles ovales. - \*4
  - *pekinense* hort. A. di Pechino. Peking-R. Troène de Pékin. - \*6
  - *vulgare* L. Olivello comune. Gemeine Rainweide. Troène commun. - \*4, 29
- Olea europaea** L. Olivo, Ulvio comune. Gemeiner Olivenbaum, Oelbaum. Olivier véritable. - 20, \*30, 89
- Osmanthus Aquifolium** Sieb. (Olea aquifolium S. & Z.) Osmanto comune. Duftblüte, Stechpalm-Oelbaum. Osmanthe commun. - \*42
- *Aquifolium* var. *ilicifolia* Bail. - \*42

- Osmanthus** *Delavayi* Franch. - \*42  
— *fragrans* Lour. (*Olea fragrans* hort.) Osmante odoroso. Echte Duftblüte. Osmanthe odorant. - 20, 22, 28  
— *fragrans* var. *rubra* hort. - \*28
- Phyllirea** *decora* Boiss. (*P. Vilmoriniana* hort.) Filaria. Lorbeerlinde, Steinlinde. Phyllirée. - \*42  
— *latifolia* L. (*P. alternoides* Spach.) - \*42
- Syringa** *japonica* Dcne. (*Ligustrum amurense* hort.) Serenella del Giappone, Lilla. Syringat du Japon, Lilas. - \*48  
— *Josikae* Jacq. Serenella di Transsilvania. Josika-Flieder. Lilas de Transsilvanie. - \*39  
— *persica* L. (*Lilac persica* Lamm.) Serenella di Persia. Persischer Flieder. Lilas de Perse. - \*48  
— *persica* var. *laciniata* hort. S. a foglie intagliate. Geschlitzblättriger Flieder. Lilas à feuilles laciniées. - \*18  
— *rothomagensis* A. Rich. (*S. dubia* Pers.) Lilla Varina. Flieder von Rouen Lilas Varin, L. de Rouen. - \*17, 39  
— *tomentella* Bur. & Franch. (*S. Wilsoni* C. Schn.) *S. velutosa*. Filziger Flieder. Lilas velouté. - \*48  
— *vulgaris* L. Serenella comun dei giardini. Gemeiner Garten-Flieder. Lilas comun des jardins. - \*20, 85  
— *vulgaris* var. *alba* Ait. Serenella bianca. Weisser Flieder. Lilas blanc. - \*85

Fam. LOGANIACEAE:

- Buddleia** *asiatica* hort. Serenella estiva. Sommerflieder, Schmetterlingsstrauch. Lilas d'été. - \*28  
— *auriculata* hort. - \*29, 84  
— *alternifolia* Maxim. - \*28, 54, 84  
— *Sellowiana* hort. Serenella estiva a fiore bianco. Weissblühender Sommerflieder - \*28  
— *Farreri* hort. - \*28  
— *variabilis* Hemsl. (*B. Davidii* Franch.) Serenella estiva comune - 36. Gewöhnlicher Sommerflieder. Lilas d'ete commun. - 16  
— *variabilis nahoensis* Chittenden. - \*15  
— *variabilis serotina* hort. - \*15

Fam. APOCYNACEAE:

- Mandevillea** *suaveolens* Lindl. (*Echites suaveolens* DC.) - \*25
- Nerium** *Oleander* L. (*N. lauriforme* hort.) Nerio Oleandro, Leandro, Mazza di San Giuseppe. Gewöhnlicher Oleander. Laurier-rose. - 15, 18, \*20, 48  
— *Oleander hybridum* hort. - \*15

- Trachelospermum** *divaricatum* Kanitz (Rhynchospermum japonicum hort.) Gelsomino stellato. Sternjasmin. Jasmin étoilé. - \*15  
— *jasminoides* Lem. (Rhynchospermum jasminoides Lindl.) - \*15

Fam. ASCLEPIADACEAE:

- Asclepias** *tuberosa* L. Pianta da seta. Knolliger Seidenball, Schwalbenwurz, Milchwurz. Asclépiade, Plante à soie tubéreuse. - \*18  
**Araujia** *sericifera* Mast. (Physianthus albens hort.) - \*89

Fam. CONVULVULACEAE:

- Calystegia** *pubescens* Ldl. (Convolvulus japonicus Thbg.) Calistegia. Weichhaarige Bärwinde. Calystégie. - 89  
**Convolvulus** *Cneorum* L. (C. argenteus Desr.) Convolvulo turco. Villuchio argentato. Silberwinde. Liseron argenté. - \*25  
**Ipomaea** *pandurata* G. F. W. Meyer. Ipomea spettabile. Geigenblättrige Prunkwinde. Ipomée remarquable. - \*89

Fam. POLEMONIACEAE:

- Phlox** *amoena* Sims. Flox ameno. Liebliche Flammenblume. Phlox gracieux. - \*80  
— *Arendsii hybrida*. (P. divaricata L. x P. paniculata L.) - \*41  
— *divaricata* L. (P. canadensis Sw.) F. del Canada. Ausgebreitete F. P. étendu.  
— *divaricata* var. *Laphamii* Wood. - \*18  
— *maculata* L. F. macolato. Gefleckte F. P. maculé.  
— *maculata* var. *Alpha* hort. - \*36  
— *paniculata* L. (P. deccussata hort.) F. a pannocchi. Rispige Flammenblume. Phlox à panaches. - 35, 37, 41  
— *paniculata hybrida* hort. - \*35, 37  
— *subulata* L. (P. setacea hort.)  
— *subulata* var. *Wilsoni* hort. - \*3

Fam. BORRAGINACEAE:

- Myosotis** *palustris* Lam. (M. perennis Mnch.) Miosotide, Scorpione delle palude, Talco celeste, Non discordar di me. Sumpfvergissmeinnicht. Myosotide des marais, Ne m'Oublie pas. - 83  
— *silvatica* Hoffm. (M. alpestris hort.) - 35

Fam. VERBENACEAE:

- Callicarpa** *Giraldii* Hesse. Callicarpo. Schönfrucht. Callicarpe. - \*14, 35, 39  
— *japonica* Thbg. (C. Mimurazakii Sieb.) - \*14



- Caryopteris incana** Miq. (*C. mastacanthus* Schauer) Carioptero.  
Grauflzige Bartblume. Caryoptère gris. - \*14, 54  
— *tanguitica* hort. - \*14
- Clerodendron Fargesii** Dode (*C. trichotomum* Fargesii hort.) Clero-  
dendro. Loosbaum, Priesterbaum. Péragut. - \*14  
— *fragrans* Vent. *C. fragrans*. Wohlriechender L. P. odorant.  
- \*14  
— *foetidum* Bnge. (*C. Bungei* Steud.) *C. fetido*. Stinkender L.  
péragut fétide. - \*14, 73  
— *trichotomum* Thbg. - \*14
- Lippia citriodora** H.B. & Kth. (*Verbena triphylla* l'Hérit.) Ce-  
drina. Zitronnella. Citronelle. - \*25
- Vitex agnus-castus** L. Vitice. Keuschbaum, Mönchspfeffer. Gatil-  
lier. - \*14, 24  
— *macrophylla* hort. - \*14

Fam. LABIATAE:

- Dracocephalum moldavicum** L. (*Melissa turcia* Tab. *Dracocephalo*  
*turco*. Türkischer Drachenkopf. Dracéphale turc.  
— *moldavicum* var. *album* hort. - \*37
- Elsholtzia Stauntonii** Benth. Kamminze. - \*89
- Glechoma hederacea** L. Edera terrestre. Epheuartiger Gunder-  
mann. Lierre terrestre  
— *hederacea* var. *variegata* hort. - \*3, 23
- Lavandula Spica** DC. (*L. latifolia* Vill.) Lavanda a foglie larghe.  
Breitblättriger Lavendel. Lavande spic. - \*26  
— *vera* DC. (*L. Spica* L.) *L. comune*. Echter, schmalblättriger  
*L. L. véritable*. - \*28
- Nepeta Mussini** Henk. v. Donn. Gattaia. Katzenkraut, Katzen-  
mütze. Népète. - \*89  
— *Mussini* var. *superba* hort. - \*89  
— *nervosa* hort. - \*89
- Perowskia atriplicifolia** Benth. - \*3
- Phlomis fruticosa** L. Flomide. Brandkraut, Löwenschwanz. Phlo-  
mide, Saugé en arbre. - \*26
- Physostegia virginiana** Benth. (*Dracocephalum virginianum* L.)  
Catalettica. Gelenkblume. Cataléptique. - \*37
- Rosmarinus officinalis** L. Rosmarino. Rosmarin, Meertau. Romarin,  
Rosée marine. - \*28
- Salvia officinalis** L. Chiarella officinale. Gewürz-Salbei. Saugé  
aromatique. - \*28

- Teucrium fruticans** L. Teucro di Spagna. Calamandrina arbustiva. Breitblättriger Gamander. Calamandier frutescent. - \*89  
— *Chamaedrys* L. (*T. multiflorum* hort.) Calamandrea comune. Gemeiner Gamander. Germandree commune. - \*89
- Thymus Serphyllum** L. Timo Serpollino. Feld-Thymian, Quendel. Thym serpolet. - \*26

Fam. SOLANACEAE:

- Cestrum elegans** Schld. (*Habrothammus elegans* Schdw.) Cestro elegante, Galante grazioso. Zierlicher Hammerstrauch. - \*25, 34  
— *fasciculatum* Miers. (*Habrothamnus fasciculatus* Endl.) - \*25, 34
- Fabiana imbricata** Ruiz & Pav. - \*28
- Solanum jasminoides** Paxt. Solano rampicante. Morella. Schlingender Nachtschatten. Morelle jasminoide, M. sarmen-teuse. - \*34

Fam. SCROPHULARIACEAE:

- Digitalis purpurea** L. (*D. tomentosa* Lk. & Hoffm.) Digitale porporata. Purpur-Fingerhut. Digitale pourpree, D. gan-telee. - \*7, 9, 41  
— *purpuree* var. *gloxiniiflora* hort. - \*7, 9, 41
- Paulownia imperialis** S. & Z. (*P. tomentosa* Steud.) - \*52
- Pentstemon heterophyllus** Lindl. Bartfaden, Fünffaden. - \*89  
— *pulchellus* Lind. - \*89  
— *Hartwegii hybridus* hort. - \*42
- Rehmannia angulata** Hemsl. - \*3
- Veronica anomalis** Armstr. Veronica anormale. Ungewöhnlicher Ehrenpreis. Véronique anormale. - \*26  
— *buxifolia* Benth. V. a foglie del bosso. Buchsblättriger E. V. à feuilles de buis. - \*26  
— *decurrens* hort. - \*26  
— *Hulkeana* F. v. M. - \*28  
— *glauco-coerulea* hort. - \*26  
— *salicifolia* Forst. (*Lindleyana* Paxt.) V. a foglie di salicio. Weidenblättrige V. V. à feuilles de saule. - \*26  
— *satureijifolia* hort. - \*26  
— *speciosa* R. Cunn. V. spettabile. Prächtiger E. V. admirable.  
— *speciosa* var. *azurea* hort. - \*25  
— *speciosa* var. *Gauntletti* hort. - \*25  
— *Traversii* Hook f. (*V. myrtifolia* hort.) - \*15, 18, 28, 34, 49  
— *vernica* Hook. f. V. a vernice. Firnisglänzender E. V. à vernis. - \*26

Fam. BIGNONIACEAE:

- Bignonia capreolata** L. - \*85
- Campsis sinensis** Voss. (*Bignonia grandiflora* Thbg., *Tecoma chinensis* Koch.) Trombetta rampicante. Chinesische Klettertrompete. Trompette rampante. - \*89  
— *radicans* Seem. (*Bignonia radicans* L.) - \*89
- Catalpa bignonioides** Walt. (*Bignonia Catalpa* L.) Albero da trombette. Trompetenbaum. Catalpier commun. - 18, 33  
— *Bungei* C. A. Meyer (*C. syringifolia* Bnge.) - \*17
- Incarvillea Delavayi** Bur. & Fr. - \*30

Fam. ACANTHACEAE:

- Acanthus mollis** L. Acanto inerme. Weichblättrige Bärenklau. Acanthe, Platte d'ours, Branc-ursine. - \*37, 38  
— *spinosus* L. Acanto pungente. Stachelige Bärenklau. Acanthe épineuse. - \*38

Fam. RUBIACEAE:

- Cephalanthus occidentalis** L. (*C. oppositifolius* Mnch.) Cefalanto. Knopfblume, Knopfstrauch. Céphalanthe. - \*26
- Gardenia florida** L. (*G. jasminoides* Sol.) - \*25  
— *grandiflora* Lour. (*G. calyculata* Roxb.) - \*25  
— *radicans* Thbg. - \*25  
— *Thunbergiana* L. f. (*G. verticillata* Lam.) - \*25

Fam. CAPRIFOLIACEAE:

- Abelia Graebneriana** Rehd. - \*26  
— *grandiflora* Rehd. (*A. uniflora* R. Br. x *A. rupestris* Ldl.) - \*26  
— *longituba* hort. - \*26  
— *serrata* S. & Z. - \*26
- Diervillea florida** S. & Z. (*Weigela rosea* Lindl) - \*17, 38  
— *candida* Rehd. (*D. florida alba* hort.) - \*16  
— *hybrida* hort. - \*38  
— *hybrida foliis variegatis* hort. - \*38
- Dipelta floribunda** Maxim. Doppelschild. - \*26
- Leycesteria formosa** Wall. - \*14
- Lonicera Frikarti hybrida** hort. (*L. nitida* Wils. × *L. pileata* Oliv.) Chamoeeraso ibrido. Bastard-Heckenkirsche. Chèvrefeuille en arbre hybride. - \*30, 32  
— *Maakii* Maxim. Caprifoglio di Maak. Maak's Strauchgeissblatt. Chèvrefeuille de Maak. - \*41

**Lonicera** *Morrowii* A. Gray - \*41

- *nitida* Wils. Caprifoglio nitido. Glänzende Heckenkirsche. Ch.-f. brillante. - \*39, 41
- *pileata* Oliv. (*L. ligustrina pileata* Franch.) - \*18, 41
- *pileata* var. *yünnanensis* Rehd. - \*33
- *Purpusi* Rehd. - \*33, 84
- *tartarica* L. (*Chamaecerasus tartarica* Medic.) - \*14, 18
- *tomentella* Hook. f. - \*33
- *Brownii* Carr. Madresilva sempreverde. Immergrünes Geissblatt. Chevre-feuille toujours verte.
- *Brownii* var. *fuchsoides* Rehd. - \*89
- *Henryi* Hemsl. - \*17
- *japonica* Thbg. Madresilva del Giappone. Japanisches Geissblatt. Chèvre-feuille du Japon.
- *japonica* var. *flexuosa aurei-reticulate* Nichls. - \*52

**Sambucus** *nigra* L. Sambuco comune. Gemeiner Hollunder, Hollender. Sureau commun. - 56, 58, 83

- *nigra* var. *laciniata* hort. - \*55

**Symphoricarpus** *racemosus* Michx. Sinforicarpo comune. Gemeine Schneebeere. Symphoricarpe commun. - 84

**Viburnum** *Carlesi* Hemsl. Viburno di Carles. Carle's Schneeballstrauch. Viorne de Carle. - \*38

- *Davidii* hort. V. di Davide. David's S. V. de David. - \*32
- *fragrans* hort. V. odoroso. Wohlriechender S. V. odorante. - \*38
- *Henryi* Hemsl. V. di Henry Henry's S. V. de Henry. - \*32
- *macrophyllum* Bl. (*V. odoratissimum* hort.) V. del Giappone. Japanische Schlinge. Virone du Japon. - \*32
- *Opulus* L. (*V. lobatum* Lam.) Viburno comune, Pallone di neve. Gemeiner Schneeballstrauch, Schlinge. Viorne commune, Boule de neige. - 20, 24
- *propinquum* hort. - \*38
- *rhitidophyllum* Hemsl. V. sempreverde. Runzelblättrige Schlinge. V. à feuilles plissées. - \*32
- *Tinus* L. (*V. laurifolium* Lam. Lentaggine. Lorbeer-Schlinge, Drüssiger Schneeball. Viorne-Tin, Laurier-Tin. - 14, 21, 24, 30, 36
- *Tinus* var. *lucidum* Ait. (*Viburnum lucidum* hort.) - \*20
- *tomentosum* Thbg. V. tomentosum. Filzige Schlinge. Viorne feutrée.

- Viburnum tomentosum var sterile grandiflorum** Schelle. Pallone di neve nobile del Giappone. Japanischer Edelschneeball. Boule de neige remarquable du Japon. - \*33, 60
- *utile* Hemsl. Viburno utile. Nützliche Schlinge. Viorne utile. - \*32, 36
  - *yünnanense* hort. - \*32

Fam. VALERIANACEAE:

- Centranthus ruber** DC. (Valeriana rubra L.) Centranto rosso. Rote Spornblume. Centrante rouge.
- *ruber var. albus* hort. - \*33

Fam. DIPSACEAE:

- Cephalaria tartarica** Schrad. (Scabiosa alpina hort.) Cefalaria. Schuppenkopf. Céphalaire. - \*36

Fam. CAMPANULACEAE:

- Campanula rhomboidalis** L. (C. venosa Willd.) Campanella rhomboidale. Rautenförmige Glockenblume. Campanule rhomboidale. - \*15
- *persicifolia* L. C. a foglie di pesco. Pfirsichblättrige G.C. à feuilles de pêcher.
  - *persicifolia var. alba grandiflora* hort. - \*24
  - *pyramidalis* L. Campanella piramidale. Pyramiden-Glockenblume. Campanule pyramidale. - \*20

Fam. LOBELIACEAE:

- Lobelia cardinalis** L. Lobelia del cardinale. Kartinals-Milchkoffe. Lobélia du cardinal. - \*21, 36

Fam. COMPOSITAE:

- Artemisia lactiflora** Wall. Assunzio bianco. Milchweisser Beifuss, Eberraute. Armoise lactée. - \*36
- *Stelleriana* Bess. - \*26
- Aster Amellus** L. Astero di Virgilio, Settembrino. Blaue Sternwurz, Virgil's Sternblume, Alpenstaudenaster. Astre, Reine Marguerite vivace. - \*35
- *alpinus* L. Astre delle Alpi. Alpen-Staudenaster. Astre des Alpes. - \*18, 21
  - *alpinus var. superbus* hort. - \*14
  - *ericoides* L. (A. villosus Michx.) Astero ericoide. Heideartige Sternblume. Astre éricoide.

**Aster ericoides hybridus** hort. - \*35

- *Frikartii* hort. Astero bastardo di Frikart. Frikart's Bastardsternblume. - \*35, 37
- *Novae-Angliae* L. Astro della Nuova Inghilterra. Neuengland-Aster. Astre de la Nouvelle Angleterre. - \*35
- *Novi-Belgii* L. A. del Nuovo Belgio. Neubelgien-A. A. de la Nouvelle Belgique.
- *Novi-Belgii hybridus* hort. - \*35, 37

**Bellis perennis** L. Margheritina perenne. Ausdauerndes Gänseblümchen, Massliebchen, Tausendschön. Pâquerette vivace. - 3, 15, 81

- *perennis* var. *ligulosa* hort. - \*6

**Chrysanthemum indicum** L. Crisantemo dell'India, C. del Giappone. Indische Wunderblume, Winteraster. Chrysanthème. de l'Inde, C. du Japon.

- *indicum hybridum rusticum* hort. C. ibrido rustico dei Giardini. Winterharte Garten-Winterster. C. hybride rustique des jardins. - \*15, 18, 30
- *maximum* Ramond. (*Leucanthemum maximum* DC.) Margherita grande. Grosse Wucherblume. Marguerite grande. - \*35

**Eupatorium urticifolium** Reich. (*Ageratum altissimum* L.) Eupatorio a foglie d'ortica. Nesselblättriger Wasserdost. Eupatoire à feuilles d'ortie. - 23

**Echinops Ritro** L. Cardo globoso azzurro. Glattblättrige Kugeldistel. Echinope boulette azurée. - \*37

**Helenium autumnale** L. Elenio d'autunno. Herbstliche Sonnenbraut, Fieberstreppe. Hélenie d'autumne. - \*35, 37

**Helianthus Scaberrimus** Ell. (*Harpalium rigidum* Cass.) Elianto rugoso. Rauhe Sonnenblume. Hélianthe rugueux, Soleil, Tournesol. - \*37

**Liatris pycnostachya** Michx. Liatride a spiche serrate. Dichtährige Prachtscharte. Liatride à épis denses. - \*36

**Microglossa albescens** Clarke (*Aster cabulicus* Lindl.) Rutenaster. - \*26

**Mulgedium Bourgaei** Boiss. Mulgedio. Melkkraut, Milchlattich. Mulgede. - \*3, 20

- Olearia** *Haastii* Hookf. Albero delle Margheritine. Duftstrauch, Massenliebchenbusch. Oléaire. - \*28
- *macrodontha* Baker. - \*28
  - *oleifolia* hort. - \*28
  - *stellulata* DC. (O. Gunniana Hook. f.) - \*28
- Petasites** *japonicus* Schm. Petasite del Giappone. Japanische Pestwurz, Giftwurz. Petasites du Japon. - 16, \*38
- Rudbeckia** *laciniata* L. Schlitzblättrige Kupferblume. Giallonero a foglie frastagliate.
- *laciniata* var. *flore pleno* hort. - \*35
  - *purpurea* L. (Echinacea purpurea Mnch.) Riccione porpore. Purpur-Igelkopf. - \*37
  - *speciosa* Wender (R. fulgida Moehan.)
  - *speciosa* var. *Newmannii* Loud. (R. Neumannii hort.) - \*37
- Santolina** *Chamaecyparissus* L. Canapicchia grigia, Erba dei santi. Zypressenartige Heiligenpflanze. Santoline-Petit-cyprès. - \*28, 89
- *viridis* Willd. (S. viridissima hort.) Canapicchia verde. Grüne Heiligenpflanze. Santoline verte. - \*28, 89
- Senecio** *Clivorum* Maxim. (Ligularia Clivorum L.) Senecione. Kreuzkraut, Greiskraut. Séneçon. - \*30
- *elaegnifolius* hort. Senecione a foglie di leagno. Oelweidenblättriges Kreuzkraut. Séneçon à feuilles de chalef. - \*26
  - *Greyi* hort. Senecione arborescente. Baumartiges Kreuzkraut. Séneçon en arbre. - \*26
  - *Przewalskii* Rgl. (S. Henryi Hemsl.) - \*30, 50
  - *tanguiticus* Maxim. Senecione della Cina. Chinesisches Kreuzkraut. Séneçon de Chine. - \*18, 30
  - *Veitchianus* Hemsl. (Ligularia Veitchiana Greenm.) Senecione arancione. Veich's Riesenbandblume. Séneçon de Veitch. - \*30
- Solidago** *hybrida* hort. Verga d'oro ibrida. Bastard-Garten-Goldraute. Verge d'or hybride. - \*37
- *rugosa* Mill. (S. aspera Ait.) Verga d'oro rugosa. Runzlige Goldraute. Verge d'or rugueuse. - \*52
  - *virga-aurea* L. Verga d'oro comune, Solidaggine. Gemeine Goldraute, Goldrute. Verge d'or comune. - 51, 52
- Stokesia** *laevis* Greene (S. cyanea l'Hérit.) - \*89

Riassunto alfabetico dei Generi. — Alphabetische Aufzählung der Gattungen. — Résumé alphabétique des genres.

\* = di recente introduzione, cioè dal 1928 in avanti  
Einführung jüngern Datums, d. h. seit 1928  
Introduction récente, c.-à.-d. depuis 1928.

No. Numero del relativo al quadro sinottico.

Nummer des bezüglichen Abschnittes des Uebersichtsplanes.

Numéro de secteur relatif au tableau synoptique.

*26	Abelia	Caprifoliaceae
*8, 15, 25, 26, 80	Abies	Pinaceae
*26, 36	Aacia	Leguminosae
*37, 38	Acanthopanax	Araliaceae
*28, 40, 50, 55	Acanthus	Acanthaceae
46, 60	Acer	Aceraceae
*36	Aconitum	Ranunculaceae
*16	Actinidia	Actinidiaceae
*22, 23	Adiantum	Polypodiaceae
42	Aesculus	Hippocastanaceae
*3 15	Agave	Amaryllidaceae
*25, 26	Agapathus	Liliaceae
84	Ailanthus	Simarubaceae
*89	Albizzia	Leguminosae
*30	Allium	Liliaceae
*30	Akebia	Lardizabaliaceae
*15	Alstroemeria	Amaryllidaceae
*41	Althaea	Malvaceae
*3, 28	Allysum	Cruciferae
*15	Amaryllis	Amaryllidaceae
36	Amelanchier	Rosaceae
*51, 84	Amorpha	Leguminosae
*14, 85	Ampelopsis	Vitaceae
*3, 15	Andromeda	Ericaceae
*3, 14, 15	Anemone	Ranunculaceae
*21, 38, 55	Aquilegia	
*3	Arabis	Cruciferae
*16, 26, 36	Aralia	Araliaceae
*3, 26	Araucaria	Pinaceae
*89	Araujia	Asclepiadaceae
16, 20	Arbutus	Ericaceae
9	Aristolochia	Aristolochiaceae
*26, 37	Arthemisia	Compositae
*18	Asclepias	Asclepiadaceae
*33	Asparagus	Liliaceae
*18, 21, 35, 37	Aster	



*14, 18, 39, 60	Astilbe	Saxifragaceae
7, 21, 24, 38	Athyrium	Polypodiaceae
20, 43, 49, 86	Aucuba	Cornaceae
	Azalea-Rhododendron	
*30, 45, 49, 51	Bambusa	Gramineae
3, 14, 23	Begonia	Begoniaceae
3, 15, 20	Bellis	Compositae
*16, 18, 21, 30, 34, 38/9	Berberis	Berberidaceae
*18, 35, 51	Betula	Betulaceae
51	Biota	Taxaceae
*85	Bignonia	Bignoniaceae
22, 23	Blechnum	Polypodiaceae
*35, 36	Boltonia	Compositae
*15	Brahea	Palmae
*16, 28, 29, 54, 55	Buddleia	Longaniaceae
*20	Bulbocodium	Liliaceae
18, 33, 34, 40, 49, 84	Buxus	Buxaceae
*14, 35, 39, 41	Callicarpa	Verbenaceae
*25	Callistemon	Myrtaceae
*25	Calochortus	Liliaceae
21, 24, 28	Calycanthus	Calycanthaceae
*3, 20	Camassia	Liliaceae
2, 3, 7, 10, 16, 49	Camellia	Theaceae
*15, 20, 24	Campanulla	Campanulaceae
*89	Campsis	Bignoniaceae
*89	Calystegia	Convolvulaceae
*14, 54	Caryopteris	Verbenaceae
48, 78, 84	Castanea	Fagaceae
18, 33	Castalpa	Bignoniaceae
*17, 24, 28	Ceanothus	Rhamnaceae
13, 18, 47, 60	Cedrus	Pinaceae
14, 33	Celtis	Ulmaceae
*33	Centranthus	Valerianaceae
*36	Cephalaria	Dipsaceae
*26	Cephalanthus	Rubiaceae
*18	Cephalotaxus	Taxaceae
*25	Ceratonia	Leguminosae
*18, 32	Ceratostigma	Plumbaginaceae
30, 32	Cercis	Leguminosae
*25	Cestrum	Solanaceae
*16, 20, 35, 40, 85, 89	Chamaecyparis	Taxaceae
15	Chamaerops	Palmae
*18	Cheiranthus	Cruciferae
*26	Chionanthus	Oleaceae
*28, 42	Chionodoxa	Liliaceae

*15, 20	Choisya	Rutaceae
*15, 18, 32	Chrysanthemum	Compositae
14, 51	Cinnamomum	Lauraceae
*26, 28, 34	Cistus	Cistaceae
*18, 25, 32, 35	Citrus	Rutaceae
*6, 15	Clematis	Ranunculaceae
*14	Clerodendron	Verbenaceae
	Clethra	Clethraceae
*15, 20	Cocos	Palmae
*42	Colchicum	Liliaceae
*28	Colletia	Rhamnaceae
51, 59, 66	Convallaria	Liliaceae
*26	Convolvulus	Convolvulaceae
*15	Cordyline	Liliaceae
*17, 35, 38, 39, 60	Cornus	Cornaceae
*84	Corylopsis	Hamamelidaceae
35, 40, 90	Corylus	Fagaceae
*16, 18, 32, 34, 35, 80	Cotoneaster	Rosaceae
*47	Crataegus	Rosaceae
*15	Crinum	Amaryllidaceae
*3, 6, 14, 15, 20, 22	Crocus	Iridaceae
15, 36, 28, 41, 39, 80	Cryptomeria	Taxaceae
21, 35, 80	Cupressus	Taxaceae
*20, 41	Cyclamen	Primulaceae
*47, 48, 57	Cydonia	Rosaceae
*57, 84, 89	Cytisus	Leguminosae
*14, 21, 24	Daphne	Thymaeleaceae
*3	Dasyilirion	Liliaceae
*42	Davidia	Nyssaceae
*17	Decaisnea	Lardizabaliaceae
*14, 80, 25	Delphinium	Ranunculaceae
*17, 18, 38	Deutzia	Saxifragaceae
*20	Dianthus	Caryophyllaceae
16, 17, 20, 38	Diervillea	Caprifoliaceae
*7, 42	Digitalis	Scrophulariaceae
14, 47, 80	Diospyros	Ebenaceae
*26	Dipelta	Caprifoliaceae
*37	Dracocephalum	Labiatae
9	Dracunculus	Araceae
*26	Drymis	Magnoliaceae
7, 21, 24, 38	Dryopteris	Polypodiaceae
7, 15	Duchesnea	Rosaceae
*37	Echinops	Compositae
16	Edgeworthia	Thymaeleaceae

4, 18, 50, 51	Elaeagnus	Elaeagnaceae
*89	Elsholzia	Labiatae
*14	Enkianthus	Ericaceae
*3	Ephedra	
*38	Epimedium	Gnetaceae
51	Equisetum	Berberidaceae
*15, 20	Eranthis	Esquisetaceae
*3, 15	Eremurus	Ranunculaceae
*3, 4, 7, 14, 42	Erica	Liliaceae
17, 18, 25, 41	Eriobotrya	Ericaceae
*14, 15, 17, 19, 26	Escallonia	Rosaceae
*8, 9, 25, 26, 41, 89	Eucalyptus	Saxifragaceae
*16	Eugenia	Myrtaceae
23	Eupatorium	Compositae
*3	Euphorbia	Euphorbiaceae
20, 28, 30, 36, 38, 39	Evonymus	Celastraceae
20	Exochorda	Rosaceae
*26, 28	Fabiana	Solanaceae
14, 18, 35, 82	Fagus	Fagaceae
*20	Feijoa	Myrtaceae
80, 81, 89	Ficus	Moraceae
14, 50, 51, 90	Forsythia	Oleaceae
*89	Fothergilla	Hamamelidaceae
*25	Francoa	Saxifragaceae
42, 60	Fraxinus	Oleaceae
*18, 20, 25	Fritillaria	Liliaceae
*28, 42	Fuchsia	Oenotheraceae
*14	Galanthus	Amaryllidaceae
*25	Gardenia	Rubiaceae
*15, 17, 20	Genista	Leguminosae
*80	Ginkgo	Ginkgoaceae
*15	Gladiolus	Iridaceae
*3	Glechoma	Labiatae
47, 80	Gleditschia	Leguminosae
*26	Grevillea	Protaceae
*18	Gymnocladus	Leguminosae
48	Gynerium	Graminae
*84	Halesia	Styraceae
*26	Halimodendron	Leguminosae
*89	Hamamelis	Hamamelidaceae
*14, 18, 84, 85, 60	Hedera	Araliaceae
*37	Helenium	Compositae
*37	Helianthus	Compositae
*3	Helianthemum	Cistaceae

*14, 18, 36	Helleborus	Ranunculaceae
*26	Helwingia	Cornaceae
*18, 30, 50	Hemerocallis	Liliaceae
8, 20, 30, 34, 41	Hibiscus	Malvaceae
37	Humulus	Moraceae
*8, 38	Hyacinthus	Liliaceae
6, 18, 84, 38, 42, 89	Hydrangea	Saxifragaceae
*26	Hymenanchera	Violaceae
*18, 38, 17	Hybericum	Hypericaceae
2, 12, 14, 16, 17, 32, 38	Ilex	Aquifoliaceae
*30	Incarvillea	Bignoniaceae
*18, 89	Indigofera	Leguminosae
*89	Impomaea	Convolvulaceae
*18, 15, 30, 42, 51, 54	Iris	Iridiaceae
*14	Itea	Saxifragaceae
*25	Ixia	Iridiaceae
*25	Ixiolirion	Amaryllidaceae
*50, 51, 84, 89	Jasminum	Oleaceae
*15	Jubaea	Palmae
46, 60	Juglans	Juglandaceae
*15, 16, 32, 39, 40	Juniperus	Taxaceae
*3, 14, 39	Kalmia	Ericaceae
*84	Kerria	Rosaceae
*18, 30	Knipfofia	Liliaceae
*84, 57	Laburnum	Leguminosae
*15, 16, 20	Lgerstroemia	Lythraceae
14, 15, 16, 17, 20	Laurus	Lauraceae
*26, 28	Lavandula	Labiatae
*89	Lespedezia	Leguminosae
36, 55, 57, 60	Leucoium	Amaryllidaceae
*3	Leucotoë	Ericaceae
*14	Leycesteria	Caprifoliaceae
*36	Liatris	Compositae
*16	Libertia	Iridaceae
3	Libocedrus	Taxaceae
*6, 14, 29, 38, 49	Ligustrum	Oleaceae
*3, 4, 16, 18, 84, 89	Lilium	Liliaceae
*25	Lippia	Verbenaceae
*84	Liquidambar	Hamamelidaceae
87	Liriodendron	Magnoliaceae
*15	Livistona	Palmae
*36	Lobelia	Lobeliaceae
*18, 32, 33, 41, 84	Lonicera	Caprifoliaceae
*89	Loropetalum	Hamamelidaceae

*15	Lupinus	Leguminosae
*49	Lychnis	Caryophyllaceae
*14	Lyonia	Ericaceae
*18, 30	Lysimachia	Primulaceae
3, 14, 15, 17, 39	Magnolia	Magnoliaceae
*20, 23, 32, 36, 60	Mahonia	Berberidaceae
*80, 87	Malus	Rosaceae
*15	Mandevillea	Apocynae
*32, 36	Meconopsis	Papaveraceae
*15	Medicago	Leguminosae
*25	Metrosideros	Myrtaceae
*26	Microglossa	Compositae
*15	Miscanthus	Graminaeae
	Montbretia-Tritonia	
*28	Muehlenbeckia	Polygonaceae
	Mulgedium	Compositae
3, 15, 20	Musa	Musaceae
*14, 18	Muscari	Liliaceae
35, 83	Myosotis	Borraginaceae
*14	Myrica	Myricaceae
*14, 26, 42	Myrtus	Myrtaceae
*16	Nandina	Berberidaceae
*14, 15, 20, 26, 28	Narcissus	Amaryllidaceae
*84	Neillia	Rosaceae
*89	Nepeta	Labiatae
*18, 15, 30, 20, 31, 41	Nerium	Apocynae
*40	Neviusa	Rosaceae
*84	Nothofagus	Fagaceae
*40	Nuttallia	Rosaceae
*15	Oesteomeles	Rosaceae
20, 30	Olea	Oleaceae
*28	Olearia	Compositae
*3, 4, 6, 7, 14, 15, ecc.	Ophiopogon	Liliaceae
*3	Opuntia	Cactaceae
26, 28	Osmanthus	Oleaceae
*35, 40	Osmunda	Osmundaceae
13, 84	Ostrya	Betulaceae
*33	Pachysandra	Buxaceae
*39	Paederia	Rubiaceae
*15, 42	Paeonia	Ranunculaceae
*35	Papaver	Papaveraceae
*84	Parrottia	Hamamelidaceae
*15, 34	Passiflora	Passifloraceae
*52	Paulownia	Scrophulariaceae

*30	Peltiphyllum	Saxifragaceae
*42, 89	Pentstemon	Scrophulariaceae
*3	Perowskia	Labiatae
16, 38	Petasites	Compositae
*40	Phellodendron	Rutaceae
51	Philadelphus	Saxifragaceae
*42	Phillyrea	Oleaceae
*18, 35, 36, 37, 41	Phlox	Polemoniaceae
*15	Phormium	Liliaceae
15, 84	Photinia	Rosaceae
*26	Phlomis	Labiatae
*33	Physocarpus	Rosaceae
*37	Physostegia	Labiatae
*48	Phytolacca	Phytolaccaceae
48, 38, 60	Picea	Pinaceae
*16, 32, 33, 42, 38, 51	Pinus	Pinaceae
*15, 17, 26, 46	Pittosporum	Pittosporaceae
*8	Plagianthus	Malvaceae
*15	Plagiospermum	Rosaceae
14, 46, 50, 54, 55, 60	Platanus	Platanaceae
*18, 39	Podocarpus	Taxaceae
*28	Poinciana	Leguminosae
*36	Polygonum	Polygonaceae
34, 35, 39, 40, 52, 67	Populus	Salicaceae
*16	Potentilla	Rosaceae
*38, 41, 42, 36	Primula	Primulaceae
*39	Prinos	Aquifoliaceae
*14, 18, 15, 20, 33, 38	Prunus	Rosaceae
*80	Pterocarya	Juglandaceae
*84	Pterostyrax	Styraceae
*25, 41, 80	Punica	Lythraceae
*42, 60, 34, 89, 84	Pyracantha	Rosaceae
18, 16, 22, 29, 62, 63	Quercus	Fagaceae
*89	Raphiolepis	Rosaceae
*3	Rehmannia	Scrophulariaceae
*28	Rhamnus	Rhamnaceae
*4, 14, 18, 39, 42, 84	Rhododendron	Ericaceae
*32, 50	Rhodotypos	Rosaceae
*39, 84	Rhus	Anacardiaceae
*81	Ribes	Saxifragaceae
50	Robinia	Leguminosae
*6, 30	Rodgersia	Saxifragaceae
*25	Romneya	Papaveraceae
*15, 38, 40, 50, 89	Rosa	Rosaceae

*28	Rosmarinus	Labiatae
*16, 17, 46	Rubus	Rosaceae
*15, 37	Rudbeckia	Compositae
*18, 39, 60	Ruscus	Liliaceae
*15	Ruta	Rutaceae
*38, 40, 50, 51, 55, 60	Salix	Salicaceae
*26	Salvia	Labiatae
56, 58, 63, 83	Sambucus	Caprifoliaceae
*39	Sanguinaria	Papaveraceae
*28, 89	Santolina	Compositae
*42	Sarcococca	Euphorbiaceae
*3, 30	Saxifraga	Saxifragaceae
*89	Schizandra	Magnoliaceae
*3, 15, 18, 21, 24, 30	Scilla	Liliaceae
*14, 22, 23	Scolopendrium	Polypodiaceae
*89	Securinega	Euphorbiaceae
*28	Sedun	Crassulaceae
*3	Selaginella	Selaginellaceae
*26, 30, 18, 50	Senecio	Compositae
*14, 18, 39	Skimmia	Rutaceae
*37, 52	Solidago	Compositae
*34	Solanum	Solanaceae
3, 37, 18, 80	Sophora	Leguminosae
*80	Sorbus	Rosaceae
*38	Sorbaria	Rosaceae
*20	Spartium	Leguminosae
*15	Sparaxis	Iridaceae
*40	Spiraea	Rosaceae
*84	Stachyurus	Stachyuraceae
*38, 41	Staphylea	Staphyleaceae
*89	Stokesia	Compositae
*15	Stranvaesia	
*14	Struthiopteris	Polypodiaceae
*84	Sycopsis	Hamamelidaceae
84	Symphoricarpus	Caprifoliaceae
*18, 17, 20, 39, 84	Syringa	Oleaceae
*38	Talictum	Ranunculaceae
*30, 31, 40, 54	Tamarix	Tamariscaceae
20, 42	Taxodium	Taxaceae
3, 4, 14, 17, etc.	Taxus	Taxaceae
*36	Telekia	Compositae
*89	Teucrium	Labiatae
*16, 28, 50	Thuya	Taxaceae
*14, 17, 39, 49	Thuyopsis	Taxaceae

---

3, 14, 4, etc.	Tilia	Tiliaceae
*26	Thimus	Labiatae
*15	Trachelosperum	Apocynae
*14, 15	Trachycarpus	Palmae
*38	Tradescantia	Commelinaceae
*30	Triteleia	Liliaceae
	Tritonia	Iridaceae
	Trollius	Ranunculaceae
3, 16, 46	Tsuga	Pinaceae
*3	Tulipa	Liliaceae
*40	Ulmus	Ulmaceae
*15	Ulex	Leguminosae
*20	Umbellularia	Lauracea
*26, 25, 28, 18, 34	Veronica	Scrophulariaceae
*20, 24, 32, 38, 36	Viburnum	Caprifoliaceae
*3	Vittadinia	Compositae
*14, 24	Vitex	Verbenaceae
*26	Viola	Violaceae
8, 89	Weigela-Diervilla	Leguminosae
8, 85, 89	Wistaria	Leguminosae
3, 15, 17	Yucca	Liliaceae

*Willy Schmid*