

# Monnaies des princes-évêques de Bâle : Monnaies de Jaques-Christophe de Blarer de Wartensee (1575-1608)

Objekttyp: **Chapter**

Zeitschrift: **Revue suisse de numismatique = Schweizerische numismatische Rundschau**

Band (Jahr): **13 (1905)**

Heft 1-1

PDF erstellt am: **22.07.2024**

## **Nutzungsbedingungen**

Die ETH-Bibliothek ist Anbieterin der digitalisierten Zeitschriften. Sie besitzt keine Urheberrechte an den Inhalten der Zeitschriften. Die Rechte liegen in der Regel bei den Herausgebern.

Die auf der Plattform e-periodica veröffentlichten Dokumente stehen für nicht-kommerzielle Zwecke in Lehre und Forschung sowie für die private Nutzung frei zur Verfügung. Einzelne Dateien oder Ausdrucke aus diesem Angebot können zusammen mit diesen Nutzungsbedingungen und den korrekten Herkunftsbezeichnungen weitergegeben werden.

Das Veröffentlichen von Bildern in Print- und Online-Publikationen ist nur mit vorheriger Genehmigung der Rechteinhaber erlaubt. Die systematische Speicherung von Teilen des elektronischen Angebots auf anderen Servern bedarf ebenfalls des schriftlichen Einverständnisses der Rechteinhaber.

## **Haftungsausschluss**

Alle Angaben erfolgen ohne Gewähr für Vollständigkeit oder Richtigkeit. Es wird keine Haftung übernommen für Schäden durch die Verwendung von Informationen aus diesem Online-Angebot oder durch das Fehlen von Informationen. Dies gilt auch für Inhalte Dritter, die über dieses Angebot zugänglich sind.

92. — *Bractéate*. — Argent.



Tête d'évêque mitrée à gauche entre les lettres h—S (*Henricus* ou *Henricus Sanctus*); entre les pointes de la mitre un anneau; le tout dans un cercle perlé.

H. Meyer, qui la représente pl. II, n° 135, dit qu'on ne peut pas l'attribuer avec certitude à l'évêché de Bâle, à cause de son type différent des autres bractéates; pourtant elle s'est rencontrée avec beaucoup d'autres bractéates de l'évêché de Bâle dans la trouvaille de Wolzen, en 1869.

*M. nat.*, 0,<sup>gr</sup>35.

---

**Monnaies de Jacques-Christophe de Blarer  
de Wartensee (1575-1608).**



Armoiries : *D'argent au coq hardi et chantant de gueules portant sur la crête et sur la barbe une petite croix d'or.*

93. — *Thaler 1596.* — Argent.



- À. + IACOB + CHRIS + D + G + EPS + BASILIENSIS +  
 Les armoiries écartelées de l'évêché et du prince, surmontées de la mitre accostée à dextre de la crose ; de la mitre pendent à gauche et à droite de l'écusson deux rubans. En haut, 15—96.
- Ŕ. · RVDOLPHI + II + IMP + AVGVS + P + F + DE  
 CRETO · L'aigle impériale surmontée d'une cou-  
 ronne coupant la légende.

Berstett, pl. XX, n° 12.

O. Helbing à Munich, vente de novembre 1898, n° 2430, frappé en double-thaler, pl. V. Mk. 3350.—

94. — *Batz 1598.* — Billon.



- À. IA + CHR + D + G + EPS + BASILIENS + Armoi-  
 ries : parti de l'évêché et du prince ; de chaque  
 côté de l'écusson, une croix et, au dessus, · 98 ·

ᚱ. + AVE + MARIA · GRATIA · PLE · La Vierge Marie debout tenant l'enfant Jésus, sur un fond rayonnant; à ses pieds, un croissant.

Coraggioni, n° 29, pl. XI.

*M. Wint.*, frappe en argent.

95. — *Groschen s. d.* — Argent.

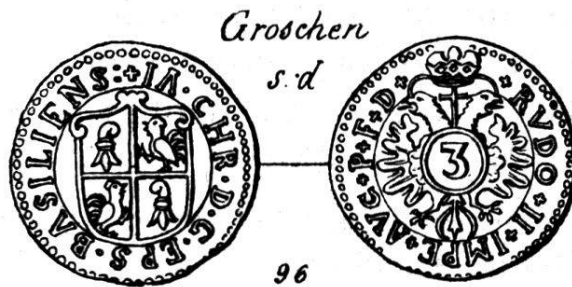
Ā. IA · CHR · D · G · EPS · BASILIENSIS Les armoiries écartelées de l'évêché et du prince.

ᚱ. : RVDO + II + IMP + AVG + P + F : D : L'aigle impériale portant sur la poitrine le chiffre 3 (kreuzer).

*Coll. A. M.*, 1<sup>gr</sup>,90.

Fr. 15.—

96. — *Groschen s. d.* — Argent.



Semblable au n° 95.

Ā. + IA · CHR · D · G · EPS · BASILIENS :

ᚱ. + RVDO + II + IMPE + AVG + P + F + D +

*Coll. A. M.*, 1<sup>gr</sup>,94.

Fr. 15.—

97. — *Groschen s. d.* — Argent.

Semblable au n° 95.

Ā. IA · CHR · D · G · EPS · BASILIENS


ᚱ. RVDO + II + IMPE + AVG + P + F · D

*Coll. G. Gallet*, 2<sup>gr</sup>,02.

Fr. 15.—

98. — *Groschen 1586.*

Mentionné par Ed. Jenner.

- 99.** — *Groschen 1595.* — Argent.  
Semblable au n° 95.  
A. + : IA : CHR : D : G : EPS : BASILIENSIS .  .  
De chaque côté de l'écusson, 9—5  
R. + RVDOL + II + IMPE + SEMP + AVG +  
*Coll. Th. Grossmann, 1<sup>gr</sup>,90. Rare avec ce millésime.*
- 100.** — *Groschen 1596.* — Argent.  
Semblable au n° 95.  
A. + IA + CHR + D + G + EPS + BASILIENSIS  
De chaque côté de l'écusson, 9—6  
R. RVDO + II + IMP + AVG + P + F + DE +  
Berstett, pl. XX, n° 13.  
*M. nat., 3 var., 1<sup>gr</sup>,76, 1,80, 1,78. — M. Wint., 3 var. Fr. 15.—*
- 101.** — *Groschen 1596.* — Argent.  
Semblable au n° 100.  
RVDO + II + IMP + AVG + P + F + DE  
*Coll. A. M., 1<sup>gr</sup>,85. Fr. 15.—*
- 102.** — *Groschen 1596.* — Argent.  
Semblable au n° 100.  
+ RVDO + II + IMP + AVG + P + F + D F  
*Coll. A. M., 1<sup>gr</sup>,70. Fr. 15.—*
- 103.** — *Groschen 1596.* — Argent.  
Semblable au n° 100.  
+ RVDO + II + IMPE + AVG + P + F + D F .  
*Coll. Th. Grossmann, 2<sup>gr</sup>,05. Fr. 15.—*
- 104.** — *Groschen 1596.* — Argent.  
Semblable au n° 100.  
: RVDO + II + IMP + AVG + P + F + DE :  
*Coll. A. M., 1<sup>gr</sup>,93. Fr. 15.—*

**105.** — *Groschen 1596.* — Argent.

Semblable au n° 100.

+ RVDO + II + IMPE + AVG + P + F + DE

*Coll. A. M.*, 2<sup>gr</sup>,00.

Fr. 15.—

**106.** — *Groschen 1596.* — Argent.

Semblable au n° 100.

RVDOL + II + IMPE + SEMP + AVG

*Coll. A. M.*, 2<sup>gr</sup>,14.

Fr. 15.—

**107.** — *Groschen 1596.* — Argent.

Semblable au n° 100.

RVDO + II + IMPE + AVG + P + F + DE +

A l'avvers, BASILIENSIS :

*Coll. A. M.*, 1<sup>gr</sup>,92.

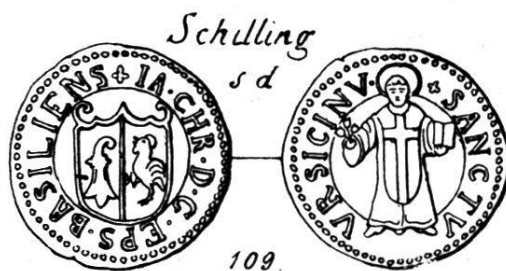
Fr. 15.—

**108.** — *Groschen 1599.*

Semblable au n° 95, sauf 9—9 pour la date.

*M. Wint.*, frappe uniface de l'avvers.

**109.** — *Schilling s. d.* — Billon.



À. + IA · CHR · D · G · EPS · BASILIENS Armoiries :  
parti de l'évêché et du prince ; la partie supérieure  
de l'écusson est relevée en pointe au milieu et en  
forme de boucle de chaque côté.

Ŕ. + SANCTV VRSICINV · Le saint debout, tenant un  
livre ouvert dans la main gauche et trois fleurs de  
lis dans la main droite.

*Coll. A. M.*, 1<sup>gr</sup>,04.

Fr. 10.— à 12.—

**110.** — *Schilling s. d.* — Billon.

Semblable au n° 109.

SANCTVS VRSICINVS

Berstett, pl. XX, n° 14 a.

*M. nat.*, 1<sup>gr</sup>,04.

Fr. 10.— à 12.—

**111.** — *Schilling s. d.* — Billon.

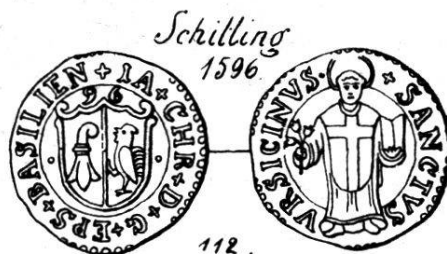
Semblable au n° 109.

SANCTV : VRSICINVS

*Coll. Th. Grossmann*, 0<sup>gr</sup>,94.

Fr. 10.— à 12.—

**112.** — *Schilling 1596.* — Billon.



À. Semblable au n° 109, mais au dessus de l'écusson,  
9—6 (1596) et BASILIEN

Ŕ. Semblable au n° 109, SANCTVS VRSICINVS

*M. Wint.*, 3 var.

**113.** — *Schilling 1596.* — Billon.

Semblable au n° 112.

+ IA + CHR + D + G + EPS + BASILIE

+ SANCTVS VRSICINVS

*M. nat.*, 1<sup>gr</sup>,15.

**114.** — *Schilling 1599.* — Billon.

Semblable au n° 109, mais au dessus de l'écusson,  
9—9 (1599).

+ SANCTV VRSICINVS

*Coll. Th. Grossmann*, 0<sup>gr</sup>,95. Rare avec ce millésime.

115. — *Demi-schilling* = *Trois-rappen s. d.* — Billon.

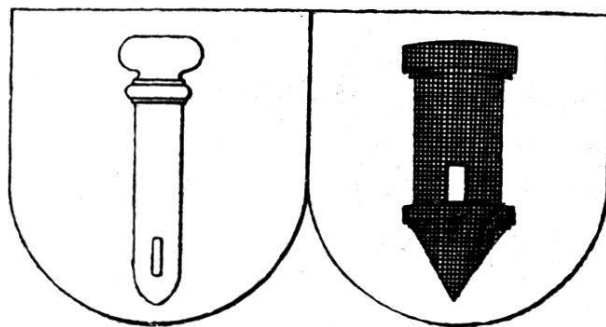


- À. IA · CHR · D · G · EPS · BASILIE + Armoiries :  
parti de l'évêché et du prince ; la partie supérieure  
de l'écusson est entièrement horizontale.
- Û. · SANCTV VRSICINV Le saint comme au n° 109.  
Empreinte en cire au Musée de Porrentruy. Rare.

Mention de ces pièces est faite sous le nom de *Pruntrautische 3 Rämpener* dans la liste des « Monnaies ayant été l'objet d'essai en 1624 », extraite des archives de l'ancien évêché de Bâle à Porrentruy et publiée par L. Le Roy dans la *Revue suisse de numismatique*, 1892, p. 123, n° 11. Comme il en fallait 214 au marc, le poids d'une pièce était donc de 1<sup>gr</sup>,14.

### Monnaies de Guillaume Rinck de Baldenstein.

(1608-1628).



Armoiries : *D'argent à la tour renversée de sable*. Ces armes, qui ont été modifiées, portaient antérieurement, au lieu de la tour, un ardillon de boucle (en allemand, *ring*), la pointe, percée d'un trou oblong, tournée en bas. C'est ainsi qu'elles figurent sur toutes les monnaies frappées par l'évêque Guillaume.