

# Actuel

Objektyp: **Group**

Zeitschrift: **Magazine aide et soins à domicile : revue spécialisée de l'Association suisse des services d'aide et de soins à domicile**

Band (Jahr): - **(2019)**

Heft 6

PDF erstellt am: **22.07.2024**

## **Nutzungsbedingungen**

Die ETH-Bibliothek ist Anbieterin der digitalisierten Zeitschriften. Sie besitzt keine Urheberrechte an den Inhalten der Zeitschriften. Die Rechte liegen in der Regel bei den Herausgebern.

Die auf der Plattform e-periodica veröffentlichten Dokumente stehen für nicht-kommerzielle Zwecke in Lehre und Forschung sowie für die private Nutzung frei zur Verfügung. Einzelne Dateien oder Ausdrucke aus diesem Angebot können zusammen mit diesen Nutzungsbedingungen und den korrekten Herkunftsbezeichnungen weitergegeben werden.

Das Veröffentlichen von Bildern in Print- und Online-Publikationen ist nur mit vorheriger Genehmigung der Rechteinhaber erlaubt. Die systematische Speicherung von Teilen des elektronischen Angebots auf anderen Servern bedarf ebenfalls des schriftlichen Einverständnisses der Rechteinhaber.

## **Haftungsausschluss**

Alle Angaben erfolgen ohne Gewähr für Vollständigkeit oder Richtigkeit. Es wird keine Haftung übernommen für Schäden durch die Verwendung von Informationen aus diesem Online-Angebot oder durch das Fehlen von Informationen. Dies gilt auch für Inhalte Dritter, die über dieses Angebot zugänglich sind.

# Coup de vieux sur le stand de l'ASD

Le salon Planète Santé s'est déroulé pour la première fois au CERM de Martigny, du 14 au 17 novembre. Cette édition a suscité un vaste engouement: elle a attiré 33 000 visiteurs. La rédaction y est allée.



Le simulateur de vieillissement pèse lourd et entrave les mouvements. Photo: màd

FG. La rédaction du «Magazine ASD» a fait un tour au salon Planète Santé, qui s'est tenu pour la première fois au CERM de Martigny, du 14 au 17 novembre. Sur place, elle s'est rendue sur le stand du Groupement valaisan des centres médico-sociaux (CMS), où elle s'est glissée dans la peau d'une personne âgée à l'aide d'un simulateur de vieillissement (une combinaison composée d'un gilet lesté affectant le tonus musculaire, de genouillères, de coudières et d'une minerve rigidifiant les articulations, de gants modifiant le toucher et la sensibilité, de lunettes rétrécissant et déformant le champ de vision et d'un casque étouffant les sons environnants tout en simulant un acouphène). Avec un tel dispositif, difficile de s'asseoir, de se lever, de se mouvoir, d'entendre, mais aussi de lire ou de tourner les pages du «Magazine ASD», mis à disposition sur le stand.

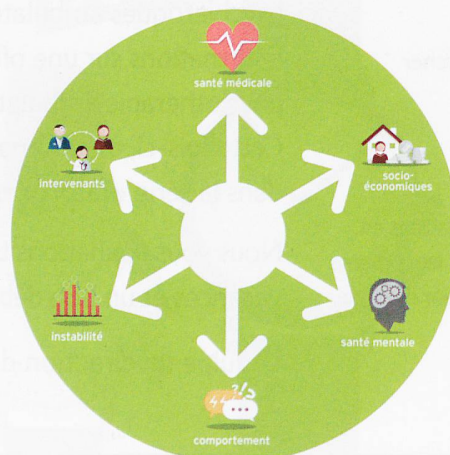
L'animation avait pour cadre la reproduction d'un appartement d'environ 35 m<sup>2</sup> comprenant cuisine, salle de bains, chambre et salon. L'aménagement des pièces permettait de prendre conscience des difficultés rencontrées par les personnes affectées dans leur mobilité. Cette mise en situation a connu un franc succès auprès du

public. «Les jeunes ont pu être sensibilisés à ce que vivent leurs grands-parents au quotidien», relève Corinne Delaloye, responsable du maintien à domicile au CMS de Martigny. Enthousiaste, elle ajoute: «Nous avons particulièrement apprécié la richesse des échanges avec les participants. De nombreuses personnes ont partagé avec nous leurs expériences et leur vécu par rapport aux soins à domicile.»

Organisée en partenariat avec l'Hôpital du Valais, cette première édition valaisanne de Planète Santé a réuni la majorité des acteurs de la santé (publics et privés) du Valais et des cantons voisins. La manifestation a connu un engouement exceptionnel, aux limites de ses capacités d'accueil, selon un communiqué de presse des organisateurs. Plus de 90 exposants et partenaires ont joué le jeu de l'interactivité pour la joie de quelque 33 000 visiteuses et visiteurs. Près de 120 conférences ont aussi permis d'aborder des thèmes variés tels que les secours en montagne, le mal de dos, la fatigue, la prise en charge du cancer ou les évolutions en cours dans le système de santé. La prochaine édition aura lieu du 12 au 15 novembre 2020, au Centre de congrès Beaulieu, à Lausanne.

## Un outil pour évaluer la complexité des prises en soins

Red. Afin de faciliter le repérage de situations complexes, un outil qui mesure la complexité multidimensionnelle des prises en soins infirmières à domicile (COMID) a été créé (Busnel, Marjollet, & Perrier-Gros-Claude, 2018) et implémenté à l'institution genevoise de maintien à domicile (imad). Le COMID permet d'identifier les éléments problématiques autour de six domaines: santé mentale, socio-économie, comportement, instabilité, inter-



venants et facteurs relatifs au système de santé. Il constitue une aide pour la mise en

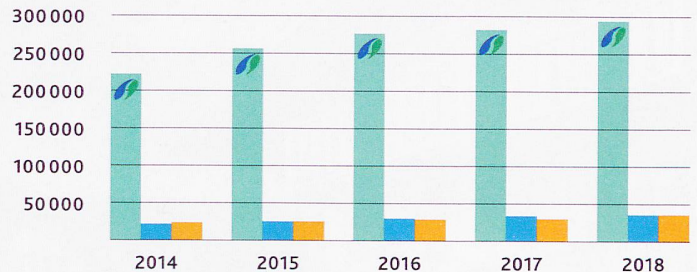
place d'actions ciblées, personnalisées et en interprofessionnalité.

Différentes études scientifiques et une utilisation régulière en routine clinique à domicile ont permis de valider cet outil d'aide au repérage des prises en soins complexes. Afin de répondre à l'attrait croissant des partenaires externes de l'institution, le COMID est désormais mis à leur disposition gratuitement, à travers une application sécurisée et entièrement développée par imad, via un site dédié ([www.comid.imad-ge.ch](http://www.comid.imad-ge.ch)).

## L'ASD à but non lucratif toujours leader du marché

Red. L'Office fédéral de la statistique a publié mi-novembre les chiffres sur le thème de la «prise en charge médico-sociale en institution et à domicile en 2018». Ces statistiques montrent que l'ASD à but non lucratif reste le leader du marché, avec la prise en charge de 80 % de l'ensemble des clientes et des clients de l'ASD et 73 % des heures effectuées pour des prestations de soins. En 2018, un nombre toujours plus élevé de collaboratrices et collaborateurs (38 850 contre 38 043 en 2017) ont soigné, accompagné et soutenu davantage de clients (293 457 contre 284 018). Parmi eux, 153 088 avaient plus de 80 ans. S'élevant à 41 % en 2018, la proportion de personnes âgées de plus de 80 ans recourant aux services d'ASD continue de diminuer. En revanche, la proportion de clientes et clients entre 20 et 64 ans a

augmenté et s'élève à 27 %. Cette évolution confirme que les services de soins ambulatoires offrent de plus en plus de soins spécialisés et que l'ASD à but non lucratif est présente pour tous dans différentes situations de vie. Reste que le nombre d'heures par client et par année est deux fois moins élevé dans les services d'ASD à but non lucratif (50) que dans les organisations à but commercial (116). Dans le domaine de l'aide au ménage et de l'accompagnement, il est même quatre fois inférieur: 38 heures contre 151. Cette différence s'explique: les



Evolution du nombre total de clientes et de clients de l'ASD par type de fournisseurs de services. Source: OFS

ASD à but non lucratif Entreprises commerciales  
Professionnels des soins indépendants

services d'ASD à but non lucratif assurent des interventions de courte durée qui ne sont pas rentables pour les entreprises d'ASD à but commercial.

[www.bfs.admin.ch](http://www.bfs.admin.ch)

Annonce

### Publicare - un accès aisé aux produits médicaux.



*Appelez-nous,  
nous sommes là pour  
vous aider -  
056 484 15 00.*

#### Notre offre de services sans précédent - vos avantages de taille

- Un choix de qualité pour une solution personnalisée: votre produit éprouvé, notre accès exemplaire.
- Nous vous livrons vos consommables et tous les dispositifs médicaux, et même au domicile de vos clients.
- Nous réduisons votre charge administrative. Car nous sommes à vos côtés, sans nous limiter à un rôle de fournisseur.

Nous livrons des dispositifs médicaux, que ce soit pour le traitement de l'incontinence, l'appareillage d'une stomie ou d'une trachéotomie, ou encore pour le traitement des plaies.

Simple. Discret. Éprouvé.

publicare

Publicare AG | Vorderi Böde 9 | 5452 Oberrohrdorf  
Téléphone 056 484 15 00 | [www.publicare.ch](http://www.publicare.ch)