

La visite de M. Micheli à la colonie Suisse de la Côte d'Or

Autor(en): [s.n.]

Objektyp: **Article**

Zeitschrift: **Le messenger suisse de Paris : organe d'information de la Colonie suisse**

Band (Jahr): **4 (1958)**

Heft 12

PDF erstellt am: **21.07.2024**

Persistenter Link: <https://doi.org/10.5169/seals-847435>

Nutzungsbedingungen

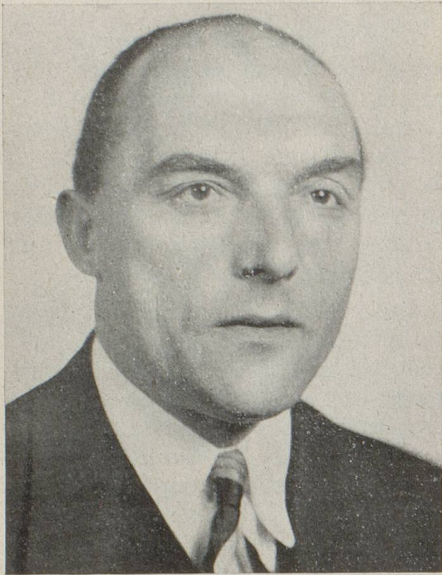
Die ETH-Bibliothek ist Anbieterin der digitalisierten Zeitschriften. Sie besitzt keine Urheberrechte an den Inhalten der Zeitschriften. Die Rechte liegen in der Regel bei den Herausgebern.

Die auf der Plattform e-periodica veröffentlichten Dokumente stehen für nicht-kommerzielle Zwecke in Lehre und Forschung sowie für die private Nutzung frei zur Verfügung. Einzelne Dateien oder Ausdrucke aus diesem Angebot können zusammen mit diesen Nutzungsbedingungen und den korrekten Herkunftsbezeichnungen weitergegeben werden.

Das Veröffentlichen von Bildern in Print- und Online-Publikationen ist nur mit vorheriger Genehmigung der Rechteinhaber erlaubt. Die systematische Speicherung von Teilen des elektronischen Angebots auf anderen Servern bedarf ebenfalls des schriftlichen Einverständnisses der Rechteinhaber.

Haftungsausschluss

Alle Angaben erfolgen ohne Gewähr für Vollständigkeit oder Richtigkeit. Es wird keine Haftung übernommen für Schäden durch die Verwendung von Informationen aus diesem Online-Angebot oder durch das Fehlen von Informationen. Dies gilt auch für Inhalte Dritter, die über dieses Angebot zugänglich sind.



M.-A. MAURER

CONSULAT DE SUISSE A NANTES

980 ressortissants suisses sont immatriculés auprès du Consulat de Nantes dont l'arrondissement consulaire s'étend sur dix départements, à savoir : la Loire-Atlantique, la Vendée, le Maine-et-Loire, l'Indre-et-Loire, la Sarthe, la Mayenne, l'Ille-et-Vilaine, les Côtes-du-Nord, le Finistère et le Morbihan.

★ ★ ★

Après une activité dans l'industrie privée en Allemagne et en Belgique, M. Maurer entra en janvier 1925 au service du Département politique fédéral. Après un court stage à Berne, il fut attribué aux Consulats du Havre, Lille et Paris. Nommé Vice-Consul en 1947, il a été transféré à Bruxelles et, en 1949, à Stockholm, où il résida jusqu'en 1957 lorsqu'il fut nommé, le 5 novembre, Consul à Nantes.

Lisieux

M. L. Biemann, chirurgien-dentiste, a fait une brillante conférence au Rotary-Club de Lisieux, sur l'amitié franco-suisse.



LA VISITE DE M. MICHELI A LA COLONIE SUISSE DE LA COTE D'OR

M. Micheli, Ambassadeur de Suisse en France, accompagné de M. Senner, Conseiller d'Ambassade, a rendu visite à la Colonie suisse de la Côte-d'Or, le vendredi 14 novembre 1958, au siège de la Société Suisse à Dijon.

Après un repas qui réunissait les invités d'honneur, M. François, Consul de Suisse à Dijon, ses collaborateurs et le Président de la Société Suisse, entourés de son Comité et de quelques membres de la Colonie, une réception a eu lieu à laquelle

le participaient environ 130 ressortissants.

M. Rebetez, Président de la Société Suisse de la Côte-d'Or, traçait, dans un discours très intéressant, l'histoire de la Société Suisse et, après l'allocation de bienvenue de M. François, Consul de Suisse, M. l'Ambassadeur Micheli parlait de la situation de notre Patrie dans le monde actuel. La soirée s'est déroulée dans une sympathique atmosphère de cordialité et contribua à éveiller l'intérêt des compatriotes

pour l'activité de la Société. Espérons que nos invités d'honneur et les participants en garderont un bon souvenir.

Le samedi et le dimanche, M. Micheli, hôte de la Préfecture de la Côte-d'Or, a visité la Foire de Dijon, a présidé le Chapitre des « Trois Glorieuses », au Clos Vougeot, et la traditionnelle Vente des Vins des Hospices de Beaune, la plus grande Vente aux enchères du monde.



Suisses de PARIS, Suisses de FRANCE,
abonnez-vous à votre Revue « Le Messager Suisse de France ».

Prix annuel : 600 F. C.C.