

Consulat de Suisse de Strasbourg

Objektyp: **Group**

Zeitschrift: **Le messenger suisse de Paris : organe d'information de la Colonie suisse**

Band (Jahr): **4 (1958)**

Heft 12

PDF erstellt am: **21.07.2024**

Nutzungsbedingungen

Die ETH-Bibliothek ist Anbieterin der digitalisierten Zeitschriften. Sie besitzt keine Urheberrechte an den Inhalten der Zeitschriften. Die Rechte liegen in der Regel bei den Herausgebern.

Die auf der Plattform e-periodica veröffentlichten Dokumente stehen für nicht-kommerzielle Zwecke in Lehre und Forschung sowie für die private Nutzung frei zur Verfügung. Einzelne Dateien oder Ausdrucke aus diesem Angebot können zusammen mit diesen Nutzungsbedingungen und den korrekten Herkunftsbezeichnungen weitergegeben werden.

Das Veröffentlichen von Bildern in Print- und Online-Publikationen ist nur mit vorheriger Genehmigung der Rechteinhaber erlaubt. Die systematische Speicherung von Teilen des elektronischen Angebots auf anderen Servern bedarf ebenfalls des schriftlichen Einverständnisses der Rechteinhaber.

Haftungsausschluss

Alle Angaben erfolgen ohne Gewähr für Vollständigkeit oder Richtigkeit. Es wird keine Haftung übernommen für Schäden durch die Verwendung von Informationen aus diesem Online-Angebot oder durch das Fehlen von Informationen. Dies gilt auch für Inhalte Dritter, die über dieses Angebot zugänglich sind.

Ein Dienst der *ETH-Bibliothek*
ETH Zürich, Rämistrasse 101, 8092 Zürich, Schweiz, www.library.ethz.ch

<http://www.e-periodica.ch>

CONSULAT DE SUISSE DE STRASBOURG

POUR LES DÉPARTEMENTS

Bas-Rhin, Meurthe-et-Moselle, Meuse, Moselle

3.500 Suisses dont 2.100 double-nationaux sont inscrits à ce Consulat que M. Jean Studer administre avec sollicitude.

★ ★ ★

DE NOTRE CORRESPONDANT DE STRASBOURG

Le Club Suisse, le Club Helvetia et la Société Suisse de Bienfaisance ont organisé, le lundi 5 octobre dernier, une réception dans les salons de « L'Aubette », à Strasbourg, en l'honneur de Son Excellence M. l'Ambassadeur et Mme Pierre Micheli, qui rendaient visite aux colonies suisses d'Alsace et de Lorraine.

Après un vin d'honneur et la présentation faite par M. Lussy, Président du Club Suisse, M. l'Ambassadeur nous a dit tout le plaisir qu'il éprouve à se trouver parmi les membres de notre colonie. Au cours de son allocution, il traita de nombreux problèmes franco-suisses et de la place que la Suisse entend occuper vis-à-vis des organismes internationaux européens. Le discours fut chaleureusement applaudi par les quelque 150 personnes présentes.

Quant à Mme Micheli, elle s'est vue fleurir par la charmante fille de M. Ducommun.

Le lendemain, M. l'Ambassadeur, M. le Consul Studer et M. Lussy assistèrent à une réception à l'Hôtel de Ville, puis la Direction du Port Autonome les convia à une visite portuaire, sous la conduite de M. Graff.

Dans la soirée, M. l'Ambassadeur et Mme Micheli quittèrent notre ville pour regagner Paris, après avoir été les hôtes de la Société des Amis de l'Université.

★ ★ ★

La sortie annuelle d'automne a conduit les quelque 30 participants au Jaegerthal, en passant par Philippsbourg, où nous avons pris d'assaut les ruines du Falkenstein. Après les explications historiques de notre guide, M. Pletscher, le groupe a rejoint son quartier général où la famille Fischer, qui se relaye depuis trois générations derrière les fourneaux, nous servit un repas plantureux.

Après le concours traditionnel de tir (1^{er} prix : M. Pletscher ; 2^e prix *ex-aequo* : MM. Raach et Laroche), ce fut le retour à Strasbourg. Chacun gardera un excellent souvenir de cette gentille excursion.

★ ★ ★

Sous le patronat de la Société Suisse de Bienfaisance et de son animatrice, Mlle Jacqueline Rau, un Comité de dames de la collectivité suisse s'occupe actuellement à la préparation d'un grand nombre de paquets de Noël qui seront distribués parmi les compatriotes nécessiteux de la région, comme il est de coutume depuis déjà bien des années.

Ces paquets contiendront une pièce d'habillement et une variété de vivres et de friandises diverses qui feront certainement plaisir aux compatriotes déshérités par la fortune.

Communications diverses :

14 décembre 1958

CLUB SUISSE DE STRASBOURG ARBRE DE NOËL

Cette année le Club Suisse a organisé, dès 16 h. 30, pour les enfants de la Colonie,

une *MATINEE DE NOEL* qui s'est déroulée dans les salons de l'Hôtel de Ville de Paris, sous la présidence d'honneur de M. le Consul Studer.

Au Programme :

Allocution du Président,
Allocution de M. le Consul,
Arrivée du Père Noël,
Récitations,
Distribution des cadeaux.



**M. Jean Studer, Consul général
du Consulat de Suisse
à Strasbourg**

Né à Neuchâtel, le 9 mars 1908. Après avoir obtenu la maturité commerciale de l'Ecole Supérieure de Commerce de Neuchâtel, est entré au service du Département Politique fédéral en mars 1928.

Après un stage de quelques mois à Leipzig, il a été attribué, comme stagiaire, au Consulat général de Suisse à Sydney, en 1929.

Transféré à Melbourne en 1932, il y resta jusqu'en 1937.

Il fut attribué alors, comme chancelier, au Consulat général de Suisse à Bombay, et il y resta pendant toute la guerre, s'occupant plus spécialement de la défense des intérêts étrangers.

Après un nouveau séjour de cinq mois en Australie, en 1948, il fut attribué au Consulat général de Suisse à Shanghai, puis, en 1952, fut chargé de la direction du Consulat de Suisse à Saïgon, d'abord en tant que Vice-Consul général et, depuis 1956, en tant que Consul général le Consulat.

Quitta Saïgon définitivement en mai 1957 et assume, depuis le 6 octobre 1957, la charge du Consulat de Suisse à Strasbourg, en tant que gérant intérimaire.

Au Restaurant de « La Mauresse », comme chaque année, apéritif de Nouvel An et présentation des vœux.

Que chacun soit présent.

L'Œil et l'Oreille.

NANCY

La Société Suisse de Nancy, dirigée par son dynamique Président, M. Robert Schmid, et ses collègues du Comité, accueillait le 4 octobre Son Excellence M. l'Ambassadeur et Mme Pierre Micheli, ainsi que M. Jean Studer, Consul de Suisse à Strasbourg.

Après un lunch servi à l'« Embassy », M. Schmid souhaita la bienvenue à ses visiteurs.

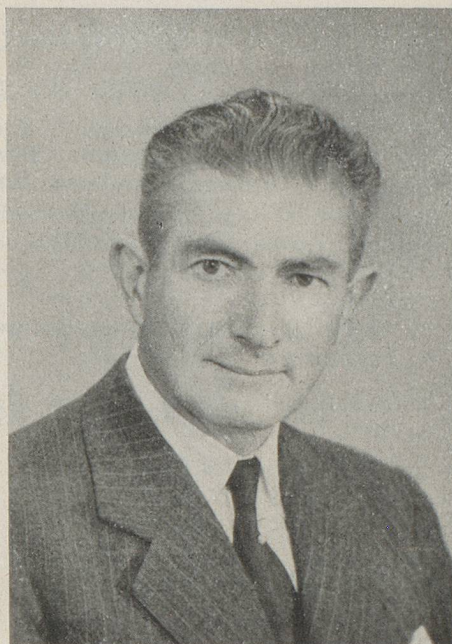
M. l'Ambassadeur prit la parole pour dire combien il était heureux de se trouver parmi ses compatriotes et une causerie des plus intéressantes conquit le cœur de tous les participants.

Le lendemain, visite rapide du Musée Lorrain, où l'on admirait des pièces rares et des documents sur la participation des Suisses à la bataille de Nancy, en 1477, et l'aide apportée à René II, Duc de Lorraine, pour vaincre Charles le Téméraire.

M. l'Ambassadeur quitta Nancy dans la journée, en faisant la promesse de revenir bientôt et pour une durée plus longue.

P. J.

★ ★ ★ ★ ★ ★ ★ ★ ★ ★
 ★
 ★
 ★ La Rédaction du ★
 ★ « Messenger Suisse de Paris » ★
 ★ est heureuse de présenter à ★
 ★ ses abonnés, lecteurs et amis, ★
 ★ les Consuls de Suisse ★
 ★ en France, ses vœux les meil- ★
 ★ leurs pour 1959. ★
 ★
 ★ ★ ★ ★ ★ ★ ★ ★ ★ ★



M. MONNET

Né à Lausanne le 21 octobre 1893.

Etudes au Collège classique et à l'Ecole Supérieure de Commerce de cette ville.

Après un séjour en Allemagne, interrompu par la guerre de 1914-18, occupe depuis 1915 une situation d'agent commercial à la filiale française de « Ciba » S.A. Attaché depuis 1921 à l'agence du Nord de cette firme, il fut successivement vice-président, puis président de la Section de Lille de la Chambre de Commerce suisse en France (1948-1957), et président de la Société suisse de Bienfaisance du Nord de la France (1948-1957).

Nommé Consul honoraire à Lille par le Conseil fédéral en date du 27 septembre 1957.

★ ★ ★ ★ ★ ★ ★ ★ ★ ★
 ★
 ★
 ★ **Consulat de Suisse** ★
 ★ **à Lille** ★
 ★ Pour les départements Nord, ★
 ★ Pas-de-Calais et Somme, ★
 ★ 1.825 Suisses sont immatri- ★
 ★ culés, dont 814 double- ★
 ★ nationaux. ★
 ★
 ★ ★ ★ ★ ★ ★ ★ ★ ★ ★

La vie suisse à LILLE

Le Comité de la Société Suisse de Bienfaisance s'est réuni le 25 octobre. Au moment de procéder à la répartition des secours d'hiver, dont bénéficient surtout des personnes âgées et de ressources très modestes, il a déploré, une fois de plus, le manque d'empressement et de ponctualité des membres de la Société dans le versement de la cotisation annuelle. Le montant des secours (distribués, rappelons-le, dans trois départements) n'est pas loin d'atteindre 100.000 fr. Cette somme représente évidemment un grand nombre de cotisations à 200 fr. ! Le Président insiste à nouveau auprès de tous pour que cette modeste contribution, que beaucoup pourraient majorer facilement, soit versée avant la fin de l'année au Trésorier. N'est-il pas décevant de constater que presque 50 % des cotisations sont encore dues ?

Que les retardataires veuillent donc bien faire le geste attendu (C.C.P. 452-63, Société Suisse de Bienfaisance, 28, place de la Gare, Lille).

Au Club Suisse. — La Soirée-Loto s'est déroulée le 15 novembre, pleine d'entrain et toujours à un rythme endiablé grâce à la bonne volonté des participants... et aux très beaux dons offerts gracieusement par les membres. La Présidente insiste tout particulièrement pour que soient chaudement remerciés tous ceux qui, par leur présence ou leurs dons, — voire les deux à la fois —, ont contribué au succès de cette soirée.

Le Comité espère voir une nombreuse assistance à la journée de Noël. Le programme étant chargé, il conviendra de venir à l'heure avec les enfants, afin qu'ils aient le temps de participer en toute tranquillité à spectacle et au goûter offerts par le Club. Il y aura aussi de bonnes distractions le soir, après le banquet !

Donc, journée et soirée à réserver ! Même par des compatriotes, ou des amis, non membres du Club, désireux d'être présents. Dans ce cas, qu'ils veuillent bien s'annoncer auprès de la Secrétaire du Club, au Consulat.