

Zeitschrift: Le messenger suisse : revue des communautés suisses de langue française
Herausgeber: Le messenger suisse
Band: 25 (1979)
Heft: 2

Artikel: La Suisse paradis des vacances blanches
Autor: [s.n.]
DOI: <https://doi.org/10.5169/seals-848640>

Nutzungsbedingungen

Die ETH-Bibliothek ist die Anbieterin der digitalisierten Zeitschriften. Sie besitzt keine Urheberrechte an den Zeitschriften und ist nicht verantwortlich für deren Inhalte. Die Rechte liegen in der Regel bei den Herausgebern beziehungsweise den externen Rechteinhabern. [Siehe Rechtliche Hinweise.](#)

Conditions d'utilisation

L'ETH Library est le fournisseur des revues numérisées. Elle ne détient aucun droit d'auteur sur les revues et n'est pas responsable de leur contenu. En règle générale, les droits sont détenus par les éditeurs ou les détenteurs de droits externes. [Voir Informations légales.](#)

Terms of use

The ETH Library is the provider of the digitised journals. It does not own any copyrights to the journals and is not responsible for their content. The rights usually lie with the publishers or the external rights holders. [See Legal notice.](#)

Download PDF: 22.01.2025

ETH-Bibliothek Zürich, E-Periodica, <https://www.e-periodica.ch>

La Suisse paradis des vacances blanches

Cours garanti dans les hôtels de Wengen

A Wengen, dans l'Oberland Bernois, les hôteliers ont pris la décision de supporter les fluctuations éventuelles du franc suisse pour ne pas désavantager les clients en provenance d'autres pays. Ainsi, les arrangements sont proposés au cours du jour et ce cours est garanti pour le séjour envisagé.

En cas de baisse de la monnaie étrangère, l'hôtelier prendra la différence à sa charge.

Par contre, si la monnaie étrangère est en hausse, l'hôte sera bénéficiaire.

Cette opération « cours garanti » est donc très intéressante pour les hôtes étrangers qui n'auront pas de surprise désagréable lors du règlement de la facture. Dans le meilleur cas, ils peuvent même réaliser un bénéfice. Profitez de cet avantage et faites vos réservations dès que possible !

Nouveauté à Bad-Scuol-Tarasp-Vulpera

Depuis le début de l'hiver 1978/79, la station grisonne de Bad-Scuol-Tarasp-Vulpera met en service le premier télésiège triple de Suisse qui monte jusqu'à Motta-Naluns. La capacité de transport de toutes les installations atteindra ainsi environ 1 300 personnes à l'heure. Une garderie d'enfants a été ouverte à Vulpera et une autre à Motta-

Naluns. Des forfaits de ski sont organisés du 2 décembre 1978 au 21 avril 1979 dès 250.-- francs suisses. Autre nouveauté : les randonnées à ski guidées dans le massif de la Silvretta. Compléments aux sports : les cures de boisson et de bains !

Ski de fond à Einsiedeln

Einsiedeln, le paradis des skieurs de fond en Suisse centrale, organise cet hiver des semaines de ski de fond pour débutants et avancés. Le forfait comprend l'hébergement en hôtel avec demi-pension ou la chambre avec petit-déjeuner et les cours de ski de fond. La piste Schwedentritt de 22 km, celle de Schwedentritt Gross de 12 km et le terrain de Bolzberg-Trachslau attendent de nombreux sportifs. Organisées du 25 février au 10 mars 1979, ces semaines reviennent à 213.— francs suisses (7 jours, chambre et petit-déjeuner) ou à 278.— francs suisses avec la demi-pension.

Office du Tourisme de Nyon : bureau permanent

L'Office du Tourisme et l'Association des Intérêts de Nyon (A.D.I.N.) a ouvert, le mois dernier, son nouveau bureau, désormais permanent, qui est dirigé par Madame Michèle Waeber. Adresse : Office du Tourisme, 7, av. Viollier CH — 1260 NYON, tél. : 22/61-62-61. — Rappelons à ce propos quelques attraits de Nyon et de sa région : La Maison du Léman (musée de 14 salles réouvert en avril dernier, que complète une collection du peintre Abraham Hermanjat), le Musée des Porcelaines et Faïences au château, la station de St-Cergue et bien entendu le château de Coppet.

La vallée de Joux : ski autour des lacs gelés

La vallée de Joux, dans le Jura vaudois, située à quelque 1 000 m d'altitude, est un cadre très propice au ski de fond en hiver. Plus de 120 km de pistes balisées entourent les deux lacs gelés, le lac de Joux et le lac Brenet, et partent encore en direction des cols du Mollendruz, du Marchairuz et de Saint-Cergue. Le ski de piste est également possible grâce à 13 téléskis et deux pistes éclairées en soirée. Pour promouvoir le ski dans cette région, les hôteliers de la vallée de Joux proposent un forfait hôtel — leçons de ski à un prix très favorable. En pension complète, les 5 nuits (6 jours) coûtent 230.— francs suisses avec 4 demi-journées de cours de ski, ou 180.— francs suisses en demi-pension.

La « Fourchette d'or » pour un hôtel lucernois

Le Grand Hôtel National à Lucerne a déjà un passé fort célèbre : dans les années 80 du siècle dernier, César Ritz en était le directeur et Auguste Escoffier le chef. Il vient de recevoir la Fourchette d'or de la haute gastronomie du Comité international d'action gastronomique et touristique français. C'est la première fois que ce prix est décerné à un établissement suisse tant pour ses spécialités culinaires que pour d'autres qualités, telles que l'accueil et le service. D'autre part, relevons que cet hôtel restera fermé jusqu'au 10 mai 1979 pour cause de rénovation.

Sept jours agréables au Tessin

Les hôtels Muralto et Zurigo à Locarno, ainsi que l'hôtel Al Porto à Ascona offrent le forfait « sept jours agréables au Tes-

sin ». Un saut jusqu'au marché de Cannobio en Italie, une excursion à Cardada avec le téléférique, un abonnement de dix courses sur le bus Locarno-Ascona, un repas à Ascona, un guide et un « panettone » sont les surprises réservées aux hôtes. Dans le prix, six nuits avec petit-déjeuner et les prestations ci-dessus sont incluses. L'hébergement à l'hôtel Zurigo coûte 190.— francs suisses, à l'hôtel Al Porto 280.— francs suisses et à l'hôtel Muralto 350.— francs suisses. Jusqu'à l'âge de 6 ans, les enfants bénéficient d'une réduction de 50 %.

Nouveau : la carte suisse de vacances de 4 jours

Aux cartes existantes de 8 jours, 15 jours, 1 mois s'est ajoutée, dès le 1^{er} janvier 1979, une carte suisse de vacances de 4 jours. Cette nouvelle carte personnelle offre les mêmes avantages que les précédentes : libre circulation sur un réseau de plus de 9 000 km en chemin de fer, bateau et car postal, réduction sur les chemins de fer de montagne. En raison de l'introduction de la C.S.V. de 4 jours, le prix de la C.S.V. de 8 jours est légèrement majoré, alors que les cartes de 15 jours et 1 mois ne subissent aucune majoration de tarif. A souligner que la C.S.V. de 1 mois est également très intéressante pour un séjour en Suisse de 3 semaines. Depuis le 1^{er} janvier 1979, les prix des différentes C.S.V. sont les suivants :

2^e classe en francs suisses

- 4 jours 90.— F
- 8 jours 120.— F
- 15 jours 155.— F
- 1 mois 215.— F

1^{ère} classe en francs suisses

- 4 jours 125.— F
- 8 jours 170.— F
- 15 jours 215.— F
- 1 mois 300.— F

Les enfants de 6 à 16 ans ont droit à une réduction de 50 %.

L'Hôtel-Club Sunways à Champex (Valais) garantit ses prix

Depuis le 16 décembre, l'Hôtel-Club Sunways à Champex garantit ses prix pour toute la saison d'hiver 1978/79. Les prix sont calculés sur un cours fixé à 2,60, même si le change devait excéder ce cours. Par contre, si le cours était inférieur, les prix seraient réajustés en faveur de la clientèle.

Quelques exemples de prix en pension complète : du 8 au 14 février : 702.—/780.— francs français. Bien entendu, les forfaits sont également valables en saison normale. Inscriptions directement auprès de l'Hôtel-Club Sunways CH 1938 CHAMPEX (tél. : 26/4-11-22).

NOUVELLES PUBLICATIONS :

« En Suisse, cet hiver avec votre agence de voyages »

Le répertoire des stations suisses programmées par les tour-opérateurs français vient de sortir de presse. Une vingtaine de grossistes proposent quelque 50 destinations helvétiques pour la saison d'hiver 78/79. Ce petit guide pratique indique ; à côté des coordonnées de l'agence de voyages, le nombre de jours du séjour ainsi qu'une indication de prix minimum. La liste des agences spécialisées dans la location de chalets ou appartements de vacances ainsi que les associations organisant des voyages en Suisse complètent ce fascicule.

Manifestations en Suisse hiver 1978/79

Le calendrier bi-annuel des manifestations se déroulant en Suisse cet hiver est à disposition de la clientèle. Manifestations culturelles, artistiques et sportives sont recensées dans cette brochure de 50 pages.

Suisse — Arrangements forfaitaires hiver 1978/79

L'Office National Suisse du Tourisme a recensé les arrangements forfaitaires proposés par les Offices du Tourisme locaux pour la saison d'hiver 1978/79. Ces offres sont répertoriées dans 3 brochures distinctes :

- ski alpin et acrobatique,
 - ski de fond et de randonnées,
 - patinage — curling — non-skieurs (avec forfaits des villes)
- Les prix indiqués dans ces brochures sont mentionnés en francs suisses et s'entendent par personne logeant en chambre double.

Toutes les publications mentionnées dans cette rubrique peuvent être obtenues sur simple demande auprès de l'Office National Suisse du Tourisme, 11 bis, rue Scribe, 75009 PARIS, tél. : 742-45-45.

Découvrir le pays à loisir grâce au Flâneur suisse

En collaboration avec les chemins de fer fédéraux et divers chemins de fer privés, Swissair offre pendant la saison d'hiver jusqu'au 31 mars 1979, à l'intérieur de la Suisse, des voyages circulaires combinant le rail et l'avion. Cet arrangement à prix avantageux, qui existe depuis 1975, est appelé le Flâneur suisse. Il comprend les prestations suivantes : le voyage d'aller en train du lieu de domicile à

Zurich ou à Genève, un trajet en autobus officiel Swissair à Zurich et à Genève, de la gare principale à l'aéroport, le vol Zurich-Genève ou vice-versa à bord d'un avion gros porteur de Swissair, ainsi que le retour en train à la gare de départ.

Les prix du Flâneur suisse s'élèvent à : adultes, F.S. 130.— (voyage par train 2^e classe/vol en classe économique) ou F 150.— (voyage par train 1^{re} classe/vol en classe économique) ; enfants de 6 à 16 ans, F 85.— et F 105.—, titulaires d'abonnements pour demi-billets, F 100.— et F 130.— respectivement pour les deux arrangements ci-dessus ; enfants jusqu'à 6 ans, F 60.—. Les inscriptions sont prises par les agences de voyages, par les gares ou par le bureau Swissair le plus proche. Le prospectus en couleurs Flâneur suisse, contenant toutes les informations, est à disposition auprès de ces bureaux.

Tennis d'hiver

Le tennis en hiver est à la mode. En plaine, les halles couvertes se multiplient et les stations de montagne s'équipent également en conséquence. Ainsi, des hôtels d'Arosa et de Savognin se sont dotés d'installations pour la pratique de ce sport pendant la froide saison, tandis que Wilderswil a intégré quatre courts dans la nouvelle halle publique. Les amateurs de la raquette peuvent d'autre part pratiquer leur sport favori en hiver dans les stations suivantes : Bad Scuol-Taraps-Vulpera, Bad Ragaz, Coire, Flims, La Lenk, Speicher, Wangs-Pizol et Zuoz, ainsi qu'à Flims, Leysin et Zweisimmen où l'on propose des forfaits de tennis.

Lucerne rénove son auberge de jeunesse

La ville de Lucerne vient d'achever la rénovation de son auberge de jeunesse. Celle-ci compte désormais 39 chambres et 206 lits, ainsi que deux dortoirs de 28 lits chacun. Cette auberge est située à la Sedelstrasse 12.

La Suisse, pays du patin

La Suisse, avec ses 140 patinoires naturelles et 80 pistes artificielles, est incontestablement le paradis des patineurs. Elle offre la plus grande surface de glace par kilomètre carré du monde entier. L'un des avantages de ce sport — outre l'activité physique proprement dite — réside dans le fait qu'il n'exige pas d'équipement vestimentaire particulier. Les chaussures peuvent être louées sur place ou dans les magasins de sport de la station. De nouvelles patinoires ont été ouvertes, en vue de l'actuelle saison, à Saas-Fee, au Stoos (avec pistes de curling) et à Bönigen, alors qu'Arosa dispose d'une nouvelle piste artificielle couverte. Plusieurs stations organisent des semaines spéciales de patinage, telles Davos (jusqu'au 22 avril) avec des cours de danse et de patinage artistique, de patinage de vitesse ou de hockey sur glace, Lenzerheide-Valbella (du 6 janvier au 3 février), Grindelwald (du 6 janvier au 3 février et du 24 mars au 7 avril).

A Klosters, le domaine skiable de Madrisa attend les enfants

A l'occasion de l'Année de l'Enfant 1979, la région de ski de Madrisa au-dessus de Klosters introduit un tarif préférentiel à l'intention des jeunes skieurs.

Les enfants de 6 à 16 ans obtiennent une carte journalière pour l'usage des cinq skilifts et de la télécabine pour 15 francs suisses au lieu de 18.—. Les adultes paient 25.— francs suisses, prix inchangé depuis 1975.

Fribourg à la carte

La ville de Fribourg n'est pas dénuée de charme en hiver, il s'en faut. L'Office du Tourisme a élaboré un forfait de deux à quatre jours, dans lequel sont inclus le logement en chambre double avec petit-déjeuner dans un hôtel au choix, l'apéritif de bienvenue, la libre circulation sur les transports publics de la ville, l'entrée libre au Musée d'Art et d'Histoire et au Musée d'Art Populaire de la Singine à Tavel/Tafers, ainsi que quelques autres surprises. Prix pour le forfait deux jours (une nuit) : 35.— francs suisses dans un hôtel de classe standard, 52.— francs suisses dans un hôtel de première classe.

Joies du ski à Klewenalp

Skier dans la région du lac des Quatre-Cantons — par exemple pour les hôtes qui font halte à Lucerne — devient encore plus avantageux du 1^{er} décembre 1978 au 25 mars 1979. En effet, il est possible d'obtenir auprès de la compagnie de navigation, pour 25.— francs suisses, un arrangement pour skieurs (pour les enfants de 6 à 16 ans, 20.— francs) qui comprend le billet aller et retour jusqu'à Beckenried en bateau, les cartes journalières pour le téléphérique et les cinq skilifts. A la même époque, les billets Lucerne-Rigi-Kaltbad-First aller et retour sont délivrés à des prix réduits.

L'envol vers les hauteurs

Dès le début de la saison, à Laax (gr), un télécabine, un télésiège et un double télésiège rendront le glacier de Vorab 3000 accessible aux skieurs. La capacité des remontées mécaniques de cette région dépassera désormais 19 000 personnes à l'heure. A Noël, le plus long transport à câble d'Europe a été inauguré. Il s'agit du télécabine reliant Grindelwald (be) au Meennlichen, équipé de 220 cabines à quatre places. Arosa (gr) annonce également l'ouverture de nouvelles remontées mécaniques, de même que Champéry (vd), Oberheinzenberg, Samnau (gr), Savognin (gr), Hasliberg (be), Loècheles-Bains (vs), Haute-Hendaz (vs), Crans-Montana (vs), Verbier (vs) et Saas Fee (vs).

Les transports avantageux attirent les clients. Ainsi la saison prochaine, on émettra en Valais un abonnement par coupons au porteur dont la validité s'étendra pratiquement à toutes les remontées mécaniques du canton. L'abonnement permettra également de se procurer des cartes d'un jour ou d'une demi-journée. Le téléphérique de la Furtshellas en Haute-Engadine, offre des abonnements pour seniors et des réductions pour les familles. Dans la région du Splügen-san-Bernardino, on peut obtenir une carte hebdomadaire collective, d'autres stations offrent les mêmes avantages. A Arosa, les transports en bus à l'intérieur de la localité sont compris dans les prix de tous les abonnements.

Vacances d'hiver à la carte

De nombreuses stations offrent des arrangements forfaitaires qui comprennent, à côté de l'hébergement et généralement de la demi-pension, des leçons

de skis (de piste ou de fond) ou d'un autre sport. La validité de ces arrangements s'étend aux deux mois de décembre et janvier, sauf les jours de fêtes, et à la période entre la mi-mars et la fin de saison. L'office national suisse du tourisme indique qu'on peut passer ses vacances d'hiver de 270 manières différentes dans 200 stations.

Les possibilités de pratiquer le ski de fond se sont accrues. On compte désormais plus de 2 500 kilomètres de pistes et 1 500 kilomètres de chemins balisés pour la pratique de ce sport. Dans les Franches montagnes (Jura), on peut participer aux semaines d'excursions « équipe ». Plusieurs stations organisent des week-ends de ski de fond. Notons enfin, pour les amateurs, l'école de bob de Saint-Moritz (gr).

Pour les hôtes moins sportifs

On prétend que la moitié des hivernants ne pratiquent aucun sport d'hiver. Les stations, conscientes de ce phénomène, ont balisé de nombreux chemins pédestres, elles organisent aussi des promenades en traineau. On peut également combiner ses vacances d'hiver avec une cure thermale, c'est ce que proposent notamment Loècheles-Bains, Bad-Ragaz, La Lenk et Saint-Moritz.

Si vous êtes alléchés par toutes ses offres, vous pouvez vous renseigner auprès des offices locaux du tourisme ou vous procurer gratuitement, les trois brochures pour le ski de fond et de randonnée pour le ski alpin et acrobatique et pour le patinage, le curling et les non-skieurs auprès de l'Office national suisse du tourisme, Bellariastrasse 38, 8027 Zurich. L'office publie aussi une liste des garderies d'enfants dans les stations de villégiatures. (ats)

Tourisme : innovations dans les stations suisses

Le tourisme d'hiver est un atout majeur pour la Suisse. Son chiffre d'affaires annuel s'élève bon an mal an à trois milliards et demi de francs. Les sports d'hiver ont toutefois des exigences. Les remontées mécaniques investissent chaque année une centaine de millions et les hôtels et restaurants trois à quatre cent millions de francs. Afin de rendre les stations plus attrayantes, de nombreuses innovations sont lancées au début de chaque nouvelle saison. Ainsi, Savognin (gr) inaugure cet hiver dix canons à neige — la plus grande installation du genre en Europe — qui, en une nuit, permettront de revêtir de neige une pente dénudée.

Le marathon de ski de l'Engadine et la World Loppet League

En juin 1978, la World Loppet League a été fondée à Uppsala, en Suède. Son but est de distinguer les meilleurs skieurs de fond lors des courses organisées dans les pays membres. Les courses suivantes peuvent être effectuées sans limitation de délai, les dates données entre parenthèses se référant à la saison 1979 : course des Dolomites en Autriche (21.1), Marcialonga en Italie (28.1.), König Ludwig-Lauf en Allemagne (4.2.), Rivière Rouge Race au Canada (11.2), American Birkebeiner aux U.S.A. (24.2.), Finlandia Hiihto en Finlande (25.2.), Vasaloppet en Suède (4.3.), le Marathon de ski de l'Engadine en Suisse (11.3) et Norwegen Brkebeiner en Norvège (18.3).

**Grâce au T.C.S.,
1 440 places d'hiver
pour caravanes**

Le T.C.S., le plus grand gérant de campings en Suisse, laisse ouverts cet hiver 18 terrains, ce qui représente environ 1 440 places pour caravanes. Cinq terrains se trouvent dans le canton des Grisons à Coire, Igis-Landquart, Lenzerheide, Punt, Muragl et Tschier ; quatre en Valais à Martigny, Morgins, Sembrancher et Vétroz ; quatre autres dans l'Oberland Bernois à Lauterbrunnen, Oey-Diemtigen, Saanen, Weissenburg et un dans les cantons de Fribourg à Enney, de St-Gall à Ricken, du Tessin à Tenero, de Vaud à Vers-l'Eglise près des Diablerets, ainsi qu'un dans la Principauté du Liechtenstein à Vaduz. Sont également équipés pour l'hiver 67 autres terrains de camping.

Bienvenue à Wildhaus

Le Haut-Toggenburg offre à ses hôtes tranquillité, prix intéressants et une foule de divertissements sportifs comme le ski de fond dans la vallée ou sur les hauteurs, le ski de piste jusqu'à une altitude de 2 200 m, des chemins pédestres balisés sur plus de 30 km, une patinoire et du curling, des courses en traîneau, du ski acrobatique, etc. Le hit de cette station sont les forfaits-neige qui ont lieu en janvier et du début mars jusqu'à fin avril. Sont inclus dans les prix de 345.— à 475.— francs suisses : six jours en demi-pension, six demi-journées de cours de ski, l'abonnement aux remontées mécaniques, l'entrée libre à la patinoire et l'abonnement de ski du Haut-Toggenburg. Relevons qu'à la même époque ont aussi lieu des cours de ski de fond.

**UNION
DES SUISSES DE FRANCE**
Congrès annuel réservé aux
présidents et aux délégués
des sociétés suisses de
France les 28 et 29 avril à
BESANÇON.

ABONNÉS

Il est urgent de régler votre
abonnement en ce début
d'année : F. 50. - (ab. de sou-
tien F. 55) par ccp 12 273 27
ou chèque bancaire à la
**NOUVELLE ADRESSE du MESSENGER
SUISSE 96, rue de Grenelle -
75007 Paris - tél 544 68 41**

Le Fonds fait front

Fonds de Solidarité
des Suisses de l'Etranger
Gutenbergstr 6,
CH 3011 Berne



PRODUITS SANDOZ S.A.

LABORATOIRES SANDOZ S.A.R.L.

PRODUITS AGROCHIMIQUES

MATIÈRES COLORANTES

PRODUITS CHIMIQUES

SPÉCIALITÉS PHARMACEUTIQUES

14, Boulevard Richelieu, 92500 RUEIL-MALMAISON — Tél. 977.03.20



◀ Vue sur le village valaisan de Münster, vallée de Conches/Valais.



▲ A Bettmeralp au-dessus de la vallée du Rhône, venez découvrir l'agrément et la joie de vacances libérées du bruit et de l'agitation de la vie citadine/Valais.



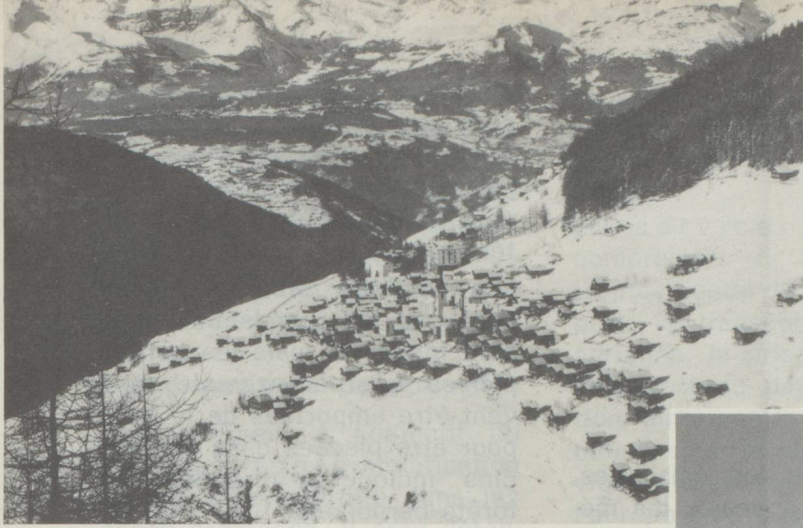
◀ Vue de l'Alpe de Feld depuis le téléphérique Lungern-Schönbüel/Suisse centrale.



▲ Münster Valais.



◀ Au-dessus de Riederalp (Valais).

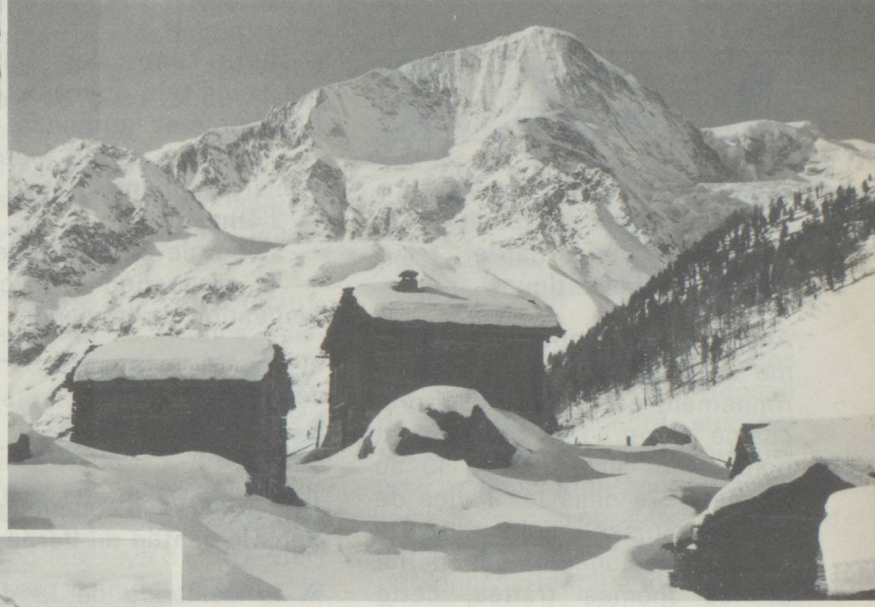


◀ Saint-Luc, Val d'Anniviers.

La Suisse

Paradis des vacances

Pramousse s/Arolla. (Photo O.N.S.T.) ▶



blanches

◀ **Gstaad** dans l'Oberland bernois
Jeunes enthousiastes descendant « en Schuss »
depuis Wispilen.

Photos O.N.S.



Les Paccots sur Chatel-Saint-Denis. ▶