

**Zeitschrift:** Le messenger suisse : revue des communautés suisses de langue française  
**Herausgeber:** Le messenger suisse  
**Band:** 27 (1981)  
**Heft:** 3

**Anhang:** [Nouvelles locales] : Paris  
**Autor:** [s.n.]

### **Nutzungsbedingungen**

Die ETH-Bibliothek ist die Anbieterin der digitalisierten Zeitschriften. Sie besitzt keine Urheberrechte an den Zeitschriften und ist nicht verantwortlich für deren Inhalte. Die Rechte liegen in der Regel bei den Herausgebern beziehungsweise den externen Rechteinhabern. [Siehe Rechtliche Hinweise.](#)

### **Conditions d'utilisation**

L'ETH Library est le fournisseur des revues numérisées. Elle ne détient aucun droit d'auteur sur les revues et n'est pas responsable de leur contenu. En règle générale, les droits sont détenus par les éditeurs ou les détenteurs de droits externes. [Voir Informations légales.](#)

### **Terms of use**

The ETH Library is the provider of the digitised journals. It does not own any copyrights to the journals and is not responsible for their content. The rights usually lie with the publishers or the external rights holders. [See Legal notice.](#)

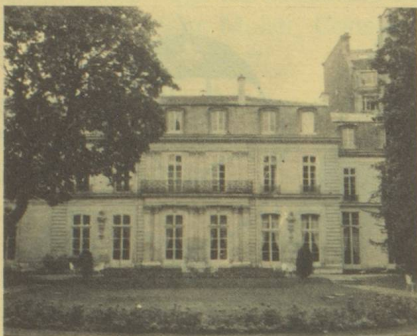
**Download PDF:** 02.02.2025

**ETH-Bibliothek Zürich, E-Periodica, <https://www.e-periodica.ch>**



## Activité des Sociétés

### PARIS



Ambassade  
142, rue de Grenelle  
Tél. : 550-34-46

#### PARIS Dimanche 21 juin

Dès aujourd'hui, retenez cette date à laquelle la Fédération des Sociétés suisses de Paris organisera sa grande fête champêtre, (en commémorant notre premier Août) au Château de Breteuil.

Nous en reparlerons longuement dans notre N° de mai puis de juin.

#### Avis aux amateurs de musique suisse

Le **jodler club Alpenrösli** de Schwarzenburg se produira le 9 mars, pendant toute la journée, à l'Exposition agricole qui se tiendra au Parc des Exposition à la Porte de Versailles du 8 au 15 mars.

Soyez nombreux à venir les applaudir.

#### Exposition

Jusqu'au 31 mars :

Galerie Yves Plantin et Françoise Blondel  
33, rue de Seine — Paris 6<sup>e</sup>

Eugène Grasset (1841-1917)

### ENTREPRISE GENERALE DE PEINTURE FRANCIS M O N A

43, avenue de Seine  
92500 Rueil-Malmaison  
Tél. : 776-13-37

2 bis, rue de l'Oasis  
92800 Puteaux  
Tél. : 776-13-37

#### Changement de direction à la M.S.R.

La Maison suisse de Retraite change de direction.

En effet, M. Roland Dietrich a demandé à faire valoir ses droits à la retraite et doit nous quitter au mois de mars 1981.

Collaborateur de la Société helvétique de Bienfaisance dès 1959, il s'est occupé du Service social de cette Société.

Après deux ans d'activité à la Société helvétique de Bienfaisance, il a accepté de prendre en main la direction de la Maison suisse de Retraite à Issy-les-Moulineaux.

C'est en effet en avril 1961 que nos pensionnaires de l'Asile suisse de Saint-Mandé ont été transférés à Issy-les-Moulineaux.

M. Dietrich a participé activement, et de bonne grâce à ce déménagement qui a été effectué dans les meilleures conditions avec l'aide de plusieurs membres du Conseil en particulier, M. Helfenberger.

Par la suite, aidé de Mme Dietrich, dont le dévouement a été total, il a surmonté les difficultés de l'installation et utilisé au mieux, et à la satisfaction générale, les nouveaux locaux.

Après 19 ans d'activité dans ces nouvelles fonctions, où il n'a pas cessé de montrer sa compétence et son dévouement, il a été confronté à de nouvelles difficultés avec les débuts du réaménagement de notre Maison de Retraite qui en avait bien besoin.

Ayant mené à bien cette tâche difficile il peut prendre sa retraite avec le sentiment du devoir accompli.

Nous lui sommes tous infiniment reconnaissants et rendons hommage à son efficacité et à son dévouement, bien secondé par sa vaillante épouse, à laquelle nous voulons également rendre hommage.

Il est remplacé par Mme Kerduff qui a déjà commencé à prendre ses fonctions à ses côtés et qui se met rapidement au courant.

Nous ne doutons pas que cette jeune femme énergique et pleine de cœur, très au courant des problèmes du 3<sup>e</sup> âge, lui succède dignement.

#### Chambre de Commerce suisse en France

##### Nouveau Secrétaire général

Après onze années passées au service de la Chambre de Commerce suisse en France, M. Bernard Jatton a fait part au président M. André Geiser, et au Conseil de la Chambre de son désir de donner une nouvelle orientation à ses activités professionnelles.

Après des études complètes à la Faculté de Droit et à l'École des Sciences sociales et politiques de l'université de Lausanne, M. Bernard Jatton est entré au service de la Chambre de Commerce suisse en France le 1<sup>er</sup> avril 1970. Après avoir exercé les fonctions d'adjoint de direction et de secrétaire général adjoint, il devait être nommé secrétaire général le 1<sup>er</sup> mars 1974.

Pour lui succéder, à partir du 1<sup>er</sup> mars 1981, le Conseil d'administration de la Chambre de Commerce suisse en France a désigné M. Bénédicte de Cerjat, licencié en droit de l'université de Neuchâtel.

#### Rencontres à la Fondation suisse

La Fondation suisse est une maison d'étudiants qui fait partie, avec une quarantaine d'autres maisons de toutes nationalités, de la Cité internationale universitaire de Paris. Elle fut bâtie voilà cinquante ans par Le Corbusier qui accomplit là une synthèse particulièrement harmonieuse de ses conceptions révolutionnaires et de ses recherches esthétiques. Du monde entier, les visiteurs viennent l'admirer tous les jours et c'est désormais un monument classé.

C'est dans ce cadre que chaque mois est organisé une « rencontre » autour d'un thème à chaque fois différent, « Rencontre » parce que le thème choisi l'est en fonction de la discussion qu'il permet d'ouvrir et dans la perspective d'un débat inédit entre tous les participants.

Les personnalités invitées, la plupart du temps d'origine suisse, ouvrent le débat par un exposé, un spectacle, un film ou de toute autre façon et après une pause, où chacun aura pu goûter un petit blanc des bords du Léman, ceux qui le désirent entament la discussion.

C'est ainsi que, comme l'avait signalé le numéro de décembre 1980 du « Messenger Suisse », un large débat sur les perspectives d'avenir de la jeunesse des pays développés, sur la signification des manifestations de Zurich, s'est esquissé, à la suite de l'exposé de Claude Jaquillard sur le nihilisme.

En novembre, le thème choisi fut la Maison suisse elle-même et les conceptions de Le Corbusier dont elle est une illustration exemplaire. Grâce à la collaboration de la Fondation Le Corbusier une exposition où l'on pouvait suivre l'évolution du projet dans toutes ses phases fut montée pour ce soir-là. Une discussion très riche s'ouvrit, après un exposé rapide des principaux axes de la pensée du Corbusier par D. Drummond, sous l'impulsion de J.-L. Veret, architecte. Des étudiants en architecture, des résidents, exprimèrent la façon dont ils ressentaient l'œuvre du maître et posèrent de nombreuses questions sur la place et la fonction de l'architecte dans la société d'aujourd'hui.

En décembre, T. Becker et D. Jacottet proposèrent leur spectacle « Lola les yeux dans l'eau », d'abord aux enfants de la Cité l'après-midi. Elles le redonnèrent le soir face à un public conquis par l'émotion poétique qu'elles surent créer sur la seule force des mots et des gestes, de la voix et des silences. Janvier a vu la présentation d'un travail d'équipe s'échelonnant sur plusieurs années et avec les résultats les plus remarquables, Michel Egloff est venu présenter les fouilles



archéologiques qu'il a dirigées dans la baie d'Auvernier près de Neuchâtel. La discussion aurait pu se prolonger la nuit entière tant le sujet était passionnant et inépuisable. Michel Thevoz est venu le 20 février engager le débat sur l'Art brut. L'Art brut se définit par opposition à l'art reconnu comme tel. Ceux qui le pratiquent ne sont pas des artistes. Ils ne recherchent pas un public ni la reconnaissance officielle. Et pourtant ils laissent derrière eux des objets, des dessins qui nous touchent. Qu'est-ce que l'Art ? Qu'est-ce que la Culture ? Fondation suisse (cité universitaire).

#### Legs Allemandi

Deux donations de plus de 4'000. — F chacune sont à la disposition de deux jeunes Suissesses âgées de 17 à 30 ans, récemment mariées ou convolant jusqu'au 31 mai prochain.

Ne se trouvera-t-il pas dans notre collectivité, qui compte près de 90.000 membres, des candidates à ces dons ?

Seule condition : être dans une situation modeste de ressources.

Il est difficile de croire que le recul constaté des mariages soit le seul motif d'un tel détachement. Est-il nécessaire de souligner que les personnes chargées d'examiner les requêtes sont tenues d'observer la plus

grande discrétion ? Une réserve des requérantes n'a donc pas de sens et elles peuvent écrire à

MM. :

Frédéric A. Lampart  
Président du Legs Allemandi  
11, boulevard Davout  
75020 Paris  
Téléphone : 347-27-91

Albert Senn  
8, rue Voltaire  
78100 ST-GERMAIN-EN-LAYE  
Téléphone : 963-03-85

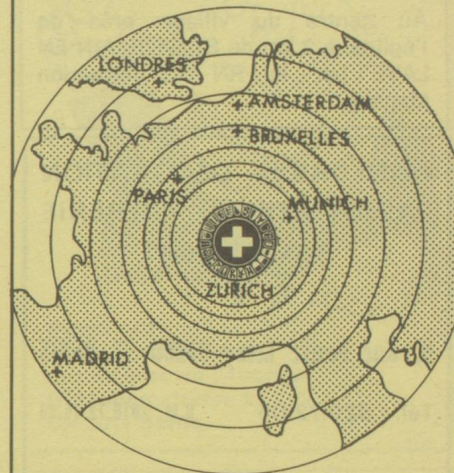
M. W. Bosshard  
166 av. de Verdun  
92130 Issy-les-Moulineaux

ou à l'Ambassade, 142, rue de Grenelle,  
75007 Paris qui transmettra.

### Le Fonds fait front

Fonds de Solidarité  
des Suisses de l'étranger  
Gutenbergstr 6,  
CH 3011 Berne

la plus puissante  
société d'assurance-vie  
à forme mutuelle  
du continent européen



**Société suisse**

41, rue de Châteaudun  
75441 PARIS CEDEX 09



A VOTRE DISPOSITION

au 10, rue Minard  
92 ISSY-LES-MOULINEAUX  
Téléphone : 645-21-36

- hospitalisation médicale
- consultations spécialisées
- laboratoire d'analyses médicales
- radiologie
- kinésithérapie
- électro-cardiogramme — électro-encéphalogramme — soins infirmiers en externe.

Admission en hospitalisation et présence médicale : 24 heures sur 24. Sur rendez-vous pour les consultations, analyses et autres actes médicaux.

Principales consultations : médecine générale, médecine interne, diabétologie, neuro-psychiatrie, dermatologie, nutrition et obésité, cardiologie, gynécologie, rhumatologie.

Conventionné par la Sécurité sociale. Agréé par les mutuelles. Prise en charge directe par ces organismes au maximum autorisé.



## Le Caquelon

Restaurant de spécialités  
suisses

**fondues — raclettes**

43, grande rue 78240 Chambourcy

Tél. 965-28-41

*Ouvert tous les soirs et dimanche midi  
Fermé le dimanche soir et le lundi*

Au centre du village près de  
l'église, à 2 km de ST GERMAIN EN  
LAYE par la RN 13, direction  
Mantes.

## IMPRIMERIE TSCHUMI-TAUPIN



24, RUE DE DAMMARIE  
77000 MELUN

☎ 439-37-07

**LA QUALITÉ SUISSE**



PRIX  
ACCUEIL  
QUALITÉ  
FRANCE  
1974-1975



PRIX  
QUALITÉ  
FRANCE  
1977

TYPOGRAPHIE  
OFFSET  
PHOTOCOMPOSITION  
THERMOGRAVURE

*Toute une gamme de  
machines modernes au service des  
Administrations-Commerces-Industries  
PUBLICITÉ*

PEINTURE - DECORATION  
PAPIER PEINT - VITRERIE  
RAVALEMENT



6, Rue Désiré Lelay 93200 ST DENIS

Tél. : 820.72.05 R.M. 2016.72.75.93

**Jacky SUAREZ**

SOCIÉTÉ NOUVELLE DU

## "BRONZE ACIOR"

"PROCÉDÉS SCHAAD"

S. A. AU CAPITAL DE 1.078.400 F

Siège Social : 27540 IVRY-LA-BATAILLE (Eure)

Usine : 27750 LA COUTURE-BOUSSEY (Eure)

Téléphone : (32) 36-40-58

Télex : ACIOR 770 050 F

Depuis sa création, en 1928, spécialisée dans les

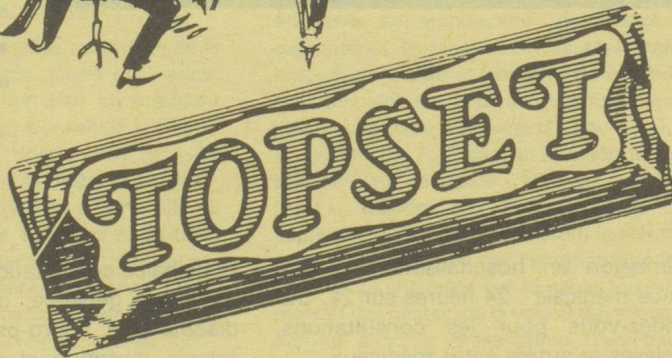
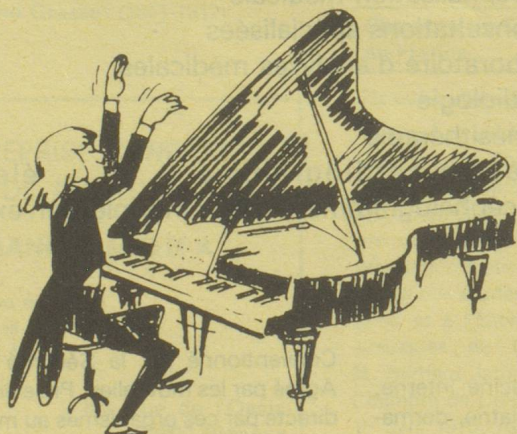
**CUPRO-ALUMINIUMS**

coulés par gravité en coquilles de précision

*Pièces pour toutes industries (5 Gr à 5 kg)*

ATELIERS DE FABRICATION DE COQUILLES ET D'USINAGE  
LABORATOIRE D'ESSAIS PHYSIQUES ET CHIMIQUES

MA PAROLE,  
IL A MANGÉ  
DU TOPSET



Topset: fabriqué par Suchard 10 rue Mercœur Paris XI<sup>e</sup>