

Zeitschrift: Le messenger suisse : revue des communautés suisses de langue française
Herausgeber: Le messenger suisse
Band: 27 (1981)
Heft: 10

Anhang: [Nouvelles locales] : Lyon
Autor: [s.n.]

Nutzungsbedingungen

Die ETH-Bibliothek ist die Anbieterin der digitalisierten Zeitschriften. Sie besitzt keine Urheberrechte an den Zeitschriften und ist nicht verantwortlich für deren Inhalte. Die Rechte liegen in der Regel bei den Herausgebern beziehungsweise den externen Rechteinhabern. [Siehe Rechtliche Hinweise.](#)

Conditions d'utilisation

L'ETH Library est le fournisseur des revues numérisées. Elle ne détient aucun droit d'auteur sur les revues et n'est pas responsable de leur contenu. En règle générale, les droits sont détenus par les éditeurs ou les détenteurs de droits externes. [Voir Informations légales.](#)

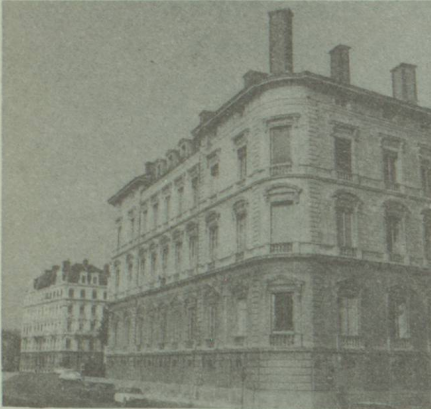
Terms of use

The ETH Library is the provider of the digitised journals. It does not own any copyrights to the journals and is not responsible for their content. The rights usually lie with the publishers or the external rights holders. [See Legal notice.](#)

Download PDF: 14.03.2025

ETH-Bibliothek Zürich, E-Periodica, <https://www.e-periodica.ch>

LYON



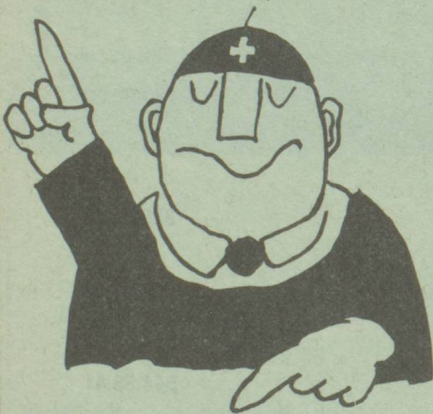
Le Consulat général de Suisse porte à votre connaissance :

Nouveau numéro de téléphone :

(7) 893-51-34

8, rue Godefroy, — 69453 LYON
Cedex 3

**Double-Nationaux : Attention !
Pour vous aussi
Le Fonds de solidarité
est une bonne affaire !**



Renseignez-vous au
Fonds de Solidarité
des Suisses de l'étranger
Gutenbergstrasse 6,
CH-3011 Berne
ou auprès de votre représentation suisse.

Groupe de dames

Une fois de plus, 25 membres du Groupe de Dames suisses de Lyon a fait sa sortie de printemps traditionnelle le jeudi 7 mai. Un autocar confortable nous a conduites dans la si sympathique région des Dombes, à l'Est de Lyon. Le premier but fut la cité médiévale de Pérouges, ce lieu d'excursion privilégié des Lyonnais, si heureusement reconstitué. Mais un vent froid et fort nous obligea à nous réfugier à la belle Hostellerie où nous dégustâmes la fameuse galette de Pérouges.

Ensuite, l'excursion nous conduisit à Châtillon-sur-Chalaronne, autre vieux et fort joli bourg des Dombes, où nous fut servi un déjeuner succulent. A cette occasion, notre sympathique animatrice, Mme Christen, offrit une ravissante clochette suisse au groupe, (permettant d'attirer l'attention de l'assistance lorsque quelqu'un désire prendre la parole). Cette délicate attention s'adresse plus particulièrement à la personne qui succèdera à Mme Christen comme animatrice, dont le retour définitif en Suisse est malheureusement imminent.

Des visites par groupes isolés du plaisant bourg sur la Chalaronne, avec son vieux marché couvert, avec ses jardins sur l'eau, ses balcons et ses vieilles barques richement fleuries nous firent apprécier cet autre but enchanteur des citadins lyonnais, très gâtés par la proximité et la beauté des environs si divers de climat et d'aspect. Quelques dames se hasardèrent même au jeu de boules sur la grand' place et d'autres s'égaillèrent dans la verdure.

Le retour à Lyon se fit en chantant et en contant des histoires drôles. Dommage seulement que plusieurs dames aient dédit leur participation en dernière heure, de sorte que le car ne fut pas complet. Il est rappelé ici, une fois de plus, que si

quelqu'intéressée à ces sorties estime la dépense annoncée comme dépassant ses moyens financiers, elle est priée de s'adresser en toute confiance à Mme Joanaud au Consulat Général de Suisse. Mais en aucun cas, cela doit être une raison d'abstention.

S. Cuttat-Winterhalter

Société suisse de Bienfaisance de Lyon

Le traditionnel Déjeuner de l'Amitié, qui s'est déroulé le samedi 25 avril 1981, a réuni plus de 80 personnes parmi lesquelles nos Aînés chaleureusement invités.

M. Pierre Barbey, consul général et Madame nous ont fait le plaisir d'être parmi nous. L'ambiance était très joyeuse. Chacun a participé aux chants et rires qui ont animé cette radieuse journée.

Que dire du menu si ce n'est que, comme à l'accoutumée, le chef cuisinier et sa brigade s'étaient surpassés !

Rendez-vous fût pris pour l'an prochain et, presque à regret, nous dûmes nous séparer.

Communication de la S.S.B.

Chers Amis,

Vous n'êtes pas sans ignorer que le nombre des Bienfaiteurs se réduit peu à peu et nous ne voudrions pas être obligés de devoir diminuer nos secours. Aussi me permettrai-je de vous suggérer de « parrainer » un nouvel Ami !

Il pourra adresser sa cotisation, qu'il fixera lui-même, directement à la : S.S.B., 8, rue Godefroy, 69453 Lyon Cedex 3

par chèque bancaire, ou par virement postal C.C.P. 3 398 90 D Lyon.

Par avance, je vous remercie de votre précieuse collaboration.

(pour le Comité,
la Trésorière)

Centenaires

Le Consul général de Suisse et Mme Pierre Barbey ont eu la joie d'apporter leurs vœux à deux compatriotes ayant atteint leur centième année d'âge.



Mme Dutoit : une pimpante centenaire.

Le 11 mars, à la Maison de Retraite « La Charité », à Bourg-en-Bresse, Mme Lucie Dutoit entrait dans son « deuxième siècle ». Rayonnante, les joues colorées par la joie, la centenaire fut entourée de sa famille, du personnel de la Maison et de ses amies de l'étage. Deux de ces dernières, elles aussi chargées d'ans, se produisirent pour la plus grande joie de l'assistance : chants et poésies témoignèrent des dons de ces personnes restées profondément artistes. Devenue veuve très jeune, Mme Dutoit se remaria avec un horloger d'origine suisse : ensemble, ils tinrent une petite horlogerie à St-Denis sur Giers (Savoie).

Le 30 mai : à la veille de la Fête des Mère,

Mme Marie-Louise Kurz

a eu la joie d'être entourée de ses 4 enfants en la Maison de la Providence à Mâcon.

M. Piton, directeur du Centre hospitalier apporta un message personnel du Préfet Henri Coury, retenu pas les impératifs de la campagne électorale.

Rappelant que la centenaire accompagna fréquemment son mari dans ses nombreux déplacements professionnels à l'étranger, il souligna le courage dont Mme Kurz a fait preuve « pendant un siècle de tout votre cœur, avec conscience, sans autre ambition que de revoir les vôtres, votre pays d'adoption et ses concitoyens ».



Mme Kurz entourée de ses enfants.

A Bourg-en-Bresse comme à Mâcon, M. et Mme Barbey ont été particulièrement sensibles à la gentillesse du personnel hospitalier : la joie était dans l'air, des fleurs nombreuses éclairaient les pièces de réception où tout un petit monde attentif participait à la joie générale.

Nos vœux accompagnent Mmes Dutoit et Kurz afin que, longtemps encore, elles puissent jouir de l'hospitalité et des soins attentifs qui leur sont prodigués au soir d'une vie longue et bénie.



A VOTRE DISPOSITION

au 10, rue Minard
92 ISSY-LES-MOULINEAUX
Téléphone : 645-21-36

- hospitalisation médicale
- consultations spécialisées
- laboratoire d'analyses médicales
- radiologie
- kinésithérapie
- électro-cardiogramme — électro-encéphalogramme — soins infirmiers en externe.

Admission en hospitalisation et présence médicale : 24 heures sur 24. Sur rendez-vous pour les consultations, analyses et autres actes médicaux.

Principales consultations : médecine générale, médecine interne, diabétologie, neuro-psychiatrie, dermatologie, nutrition et obésité, cardiologie, gynécologie, rhumatologie.

Conventionné par la Sécurité sociale. Agréé par les mutuelles. Prise en charge directe par ces organismes au maximum autorisé.



LA LUTÈCE

Compagnie d'assurances contre les risques de toute nature

SIEGE SOCIAL :

EN SON IMMEUBLE : Lyon (6^e) - 15, rue du Musée Guimet

AGENCES GENERALES DANS TOUTE LA FRANCE

SUCCESSALE DE PARIS :

43, rue de la Chaussée d'Antin
(Tél. : 526.87.59)

SUCCESSALE DE STRASBOURG :

10, rue des Francs-Bourgeois
(Tél. : 32.12.14)

BUREAU DE LYON :

2, rue de la République
(Tél. : (7) 828.10.99)

Compagnie spécialisée dans l'assurance :

- Multirisques « BLOC » des APPARTEMENTS, BUREAUX, VILLAS, COMMERCES ;
- De personnes : HOSPITALISATION — INDIVIDUELLE — ACCIDENTS.