

# Konzert- und Theatersaison

Objektyp: **Group**

Zeitschrift: **SBB Revue = Revue CFF = Swiss federal railways**

Band (Jahr): **1 (1927)**

Heft 5

PDF erstellt am: **22.07.2024**

## **Nutzungsbedingungen**

Die ETH-Bibliothek ist Anbieterin der digitalisierten Zeitschriften. Sie besitzt keine Urheberrechte an den Inhalten der Zeitschriften. Die Rechte liegen in der Regel bei den Herausgebern.

Die auf der Plattform e-periodica veröffentlichten Dokumente stehen für nicht-kommerzielle Zwecke in Lehre und Forschung sowie für die private Nutzung frei zur Verfügung. Einzelne Dateien oder Ausdrucke aus diesem Angebot können zusammen mit diesen Nutzungsbedingungen und den korrekten Herkunftsbezeichnungen weitergegeben werden.

Das Veröffentlichen von Bildern in Print- und Online-Publikationen ist nur mit vorheriger Genehmigung der Rechteinhaber erlaubt. Die systematische Speicherung von Teilen des elektronischen Angebots auf anderen Servern bedarf ebenfalls des schriftlichen Einverständnisses der Rechteinhaber.

## **Haftungsausschluss**

Alle Angaben erfolgen ohne Gewähr für Vollständigkeit oder Richtigkeit. Es wird keine Haftung übernommen für Schäden durch die Verwendung von Informationen aus diesem Online-Angebot oder durch das Fehlen von Informationen. Dies gilt auch für Inhalte Dritter, die über dieses Angebot zugänglich sind.

5. I diretti notturni Zurigo—Monaco di B. e viceversa, circoleranno tutto l'anno. Quello da Zurigo partirà alle 23.25, invece che alle 21.14; sarà perciò in coincidenza coi diretti serali da Basilea, Ginevra-Berna e del Gottardo.

6. Il diretto notturno Milano—Gottardo sarà ritardato di qualcosa, per ricevere la corrispondenza dell' *espresso*

diurno Napoli—Roma—Firenze (part. da Napoli verso le 7, da Roma alle 10.30, arrivo a Milano alle 22.25).

7. Durante l'ora estiva francese circolerà un nuovo diretto diurno Parigi—Delle—Berna—Sempione—Milano: esso partirà da Parigi alle 7.30 per arrivare a Milano alle 23.25.

## KONZERT- UND THEATERSAISON

Mit dem Herannahen des Herbstes verzogen sich die gesellschaftlichen Anlässe nach den Städten, wobei die musikalischen Darbietungen stark überwiegen. An den meisten Orten eröffneten die Theater ihre Spielzeit diesmal schon früh im September, und wenige Wochen später fanden die ersten Sinfonie- und Kammermusikkonzerte statt. Bis zum Schlusse dieses Jahres finden folgende uns bekannt gewordenen Veranstaltungen statt:

### Konzerte der Tonhalle-Gesellschaft Zürich

unter Mitwirkung der Allgemeinen Musikgesellschaft

Leitung: Dr. Volkmar Andreae

#### Abonnements-Konzerte

28. und 29. November 1927

1. Egmont-Ouverture . . . . . L. v. Beethoven
  2. Konzert in D-dur für Violoncello und Orchester . . . . . Jos. Haydn
  3. Suite für Violoncello allein . . . . . J. S. Bach
  4. Symphonie Nr. 5 in c-moll . . . . . L. v. Beethoven
- Solist: P. Casals (Violoncello)

12. und 13. Dezember 1927

1. Ouverture z. Oper „Die verkaufte Braut“ J. Smetana
  2. Konzert in a-moll für Violine und Orchester . . . . . A. Dvořák
  3. Suite für Orchester . . . . . C. Marek
  4. Symphonie Nr. 3 (Das Lied von der Nacht) K. Szymanowski
- Solist: G. Kulenkampff (Violine)

#### Kammermusik-Aufführungen

24. November 1927

1. Klaviertrio in Es-dur, op. 1 Nr. 1 . . . L. v. Beethoven
  2. Streichquartett in F-dur, K. V. 590 . . W. A. Mozart
  3. Klaviertrio, op. 121 a, Introduction und Variationen über: „Ich bin der Schneider Kakadu“ . . . . . L. v. Beethoven
- (Klavier: Frau E. Reitz-Croset)

### Bernische Musikgesellschaft

#### Symphonie-Konzerte

Leitung: Dr. Fritz Brun

22. November — Solist: Georg Kulenkampff, Violine

5. Symphonie . . . . . Tschaikowsky
- Violinkonzert . . . . . Dvořák
- Scheherazade . . . . . Rimsky-Korsakoff

LUFT  
WASSER  
LAND

EISENBAHN }  
SCHIFF } Billette nach allen Richtungen  
FLUG }

## REISEVERKEHR „SUISSE-ITALIE“

Sitz: Zürich, Bahnhofstr. 80

Filialen und Agenturen auf allen grösseren Plätzen der Schweiz

General-Agentur der Schiffahrts-Gesellschaften:

<p><b>N. G. I.</b> NAVIGAZIONE GENERALE ITALIANA</p> <p>Beste Verbindungen mit: SÜD- NORD- ZENTRAL- AMERIKA</p>	<p>„SITMAR“ SOC. ITALIANA DI SERVIZI MARITTIMI</p> <p>Bevorzugte Linien nach: ÄGYPTEN, LEVANTE, KONSTANTINOPEL, SYRIEN, SCHWARZES MEER</p>
---	--

# Uniformen

## Zivil, Sport

RIEDER & C<sup>IE</sup> / BERN  
NEUBRÜCKSTRASSE 17

**Brun & Co.**  
**Nebikon**  
Telegr. Brun Nebikon Teleph 12

## Hebezeuge

Ketten, Stiften- und  
Baumaschinenfabrik

20. Dezember — Solistin: Maria Ivogün, Sopran  
 Symphonie in G-moll . . . . . Mozart  
 Konzertarie . . . . . Mozart  
 Lieder . . . . . Schumann  
 Arle der Zerbinetta aus „Ariadne“ . . . . . Strauss  
 Orchestersuite aus „Der Bürger als Edelmann“ Strauss

#### Kammermusik-Konzerte

Ausführende: Das Streichquartett der Bernischen Musikgesellschaft

29. November

Sonate für Violoncello und Klavier . . . . . Arthur Honegger  
 Streichtrio (Serenade) op. 12 . . . . . Zoltán Kodály  
 Klavierquintett op. 44 Es-dur . . . . . Robert Schumann

Mitwirkend: Franz Josef Hirt, Klavier

#### Basel

(Die Symphoniekonzerte stehen unter der Leitung von  
 Felix Weingartner)

22. November

Kammermusikabend im Hans Huber-Saal

26. November

Symphoniekonzert im grossen Musiksaal

28. November

Klavierabend von Peter Speiser

3. und 4. Dezember

Konzert des Basler Gesangvereins im Münster  
 Magnificat von J. S. Bach und 100. Psalm von Max Reger

6. Dezember

Populäres Symphoniekonzert im grossen Musiksaal

8. Dezember

Konzert Lotte Leonard und A. Hamm im Münster

10. Dezember

Symphoniekonzert im grossen Musiksaal

13. Dezember

Kammermusikabend im Hans Huber-Saal

15. Dezember

Donkosaken-Chor im grossen Musiksaal

28. Dezember

Konzert Adolf Busch und A. Hamm

#### Abonnements-Konzerte in St. Gallen

Musikalische Leitung: Othmar Schöck

24. November 1927

Solist: G. Kulenkampff, Berlin, Violine

Romantische Suite, op. 125 . . . . . Max Reger

Violinkonzert in A-dur, K. V. 219 . . . . . W. A. Mozart

Chaconne . . . . . J. S. Bach

Konzert für Orchester, op. 38 . . . . . P. Hindemith

8. Dezember 1927

Solist: W. Giesecking, Hannover, Klavier

Haffner-Serenade, K. V. 250 . . . . . W. A. Mozart

Klavierkonzert in C-dur, K. V. 467 . . . . . Franz Schubert

Six Moments musicaux, op. 94 . . . . . Franz Schubert

Symphonie in B-dur . . . . . "

#### Kammermusik-Abend

15. Dezember 1927

Streichquartett in D-dur (K. V. Nr. 575) Wolfgang Amadeus Mozart

Divertimento (Trio) (K. V. Nr. 563) " "

Streichquintett in G-moll (K. V. Nr. 516) " "

unter Mitwirkung von Lotte Rieger.

#### Genève

26 novembre

Concert Casals avec Orchestre de la Suisse Romande

20 décembre

Les ballets russes au Grand Théâtre

# BESUCHEN SIE UNS!

## DAVOS-PLATZ CENTRAL-SPORTHOTEL

Ausschließliches Sporthotel. Fließendes Wasser. Appartement. Bündnerstube. — Telefon 503. A. STIFFLER-VETSCH, Propr.

## LAUSANNE HOTEL DES PALMIERS

Entièrement remis à neuf. TAVERNE DU PETIT-CHÊNE „BIERSTUBE“. Cuisine et cave soignées. Bières ouvertes de Munich et Pilsen. Prix modérés.

## GENÈVE RESTAURANT DU NORD

12, Grand-Quai, 12. Tel. Stand 1841  
 Etablissement de 1<sup>er</sup> ordre. Service à la carte. Menus à prix fixe. Bonnes spécialités. Propriétaire: AL. BADAN.

## MARTIGNY-VILLE LIGNE DU SIMPLON HOTELS KLUSER & MONT BLANC (KLUSER & POSTE)

Confort moderne. Toutes les spécialités. Cuisine et cave renommées  
 Téléphone 19 (3 lignes) Télégrammes Kluserhotels

## HOSPENTAL BEI ANDERMATT HOTEL MEYERHOF

Sommer- und Wintersaison. Prachtvolle freie Lage. Altbekanntes Familienhotel. Moderner Komfort. Mässige Preise.

## VENEDIG HOTEL MÉTROPOLE

Familienhaus an der Riva degli Schiavoni. Beim Markusplatz. Gedeigneter Komfort. Grosse, luftige Zimmer mit herrlicher Aussicht auf den Canal Grande. Zentralheizung. Fließendes Wasser in allen Zimmern. Schöne Gesellschaftsräume. Ausgezeichnete Küche. Cav. BOSCARO-NIGGLI (Schweizer)

**St. MORITZ-  
DORF**

# NEUES POSTHOTEL

DAS GANZE JAHR OFFEN / ALLE ZIMMER MIT FLIESENDEM WASSER ODER PRIVATBAD

CHANGE <b>ASCO</b>	<b>REISEBUREAU A. SCHULTHESS &amp; CO., BERN</b>		<b>Tourist-Office</b>
	Flugbilette	Airway-Tickets	
Railway- and Sleepingcar-tickets	Bahnbillette für In- und Ausland	Wagons-Lits	Genferhaus gegenüber dem Bahnhof Opposite Railway Stat. Telef.: Bollwerk 14.80 Telegr.: Ascotour
	Hotelaccomodation	Gesellschafts-Reisen	



**Orchestre de la Suisse romande, Lausanne**

**Série A**

Lundi 5 décembre

Soliste: Mme Lotte Léonard, cantatrice

- 1. Concerto brandebourgeois n° 3 . . . . . J.-S. Bach
- 2. Cantate nuptiale „Weichet nur betrübte Schat-  
ten“, pour chant et orchestre . . . . . J.-S. Bach
- 3. Symphonie militaire . . . . . Haydn
- 4. Mélodies pour chant et orchestre . . . . . \* \* \*
- 5. Concert pour orchestre . . . . . Hindemith

**Série B**

Lundi 21 novembre

Soliste: Mlle Erica Morini, violoniste

- 1. Ouverture de Léonore n° 1 . . . . . Beethoven
- 2. Concerto pour violon et orchestre . . . . . Mendelssohn
- 3. Gígues . . . . . Debussy
- 4. Impressions d'Ardennes . . . . . Jongen

Lundi 12 décembre

Soliste: M. Claudio Arrau, pianiste

- 1. Haffner-Sérénade . . . . . Mozart
- 2. Concerto en *mi bémol*, pr piano et orchestre . . . . . Liszt
- 3. a) Prélude de Sainte-Alméenne . . . . . ) Honegger
- b) Concertino pour piano et orchestre . . . . . )
- 4. Valses nobles et sentimentales . . . . . Ravel

*Pachtausschreibung*

Das Recht zur Anbringung und zum Betriebe von Warenautomaten in den auf ihren Linien verkehrenden eigenen Personewagen wird hiermit von den schweizerischen Bundesbahnen zur Konkurrenz ausgeschrieben.

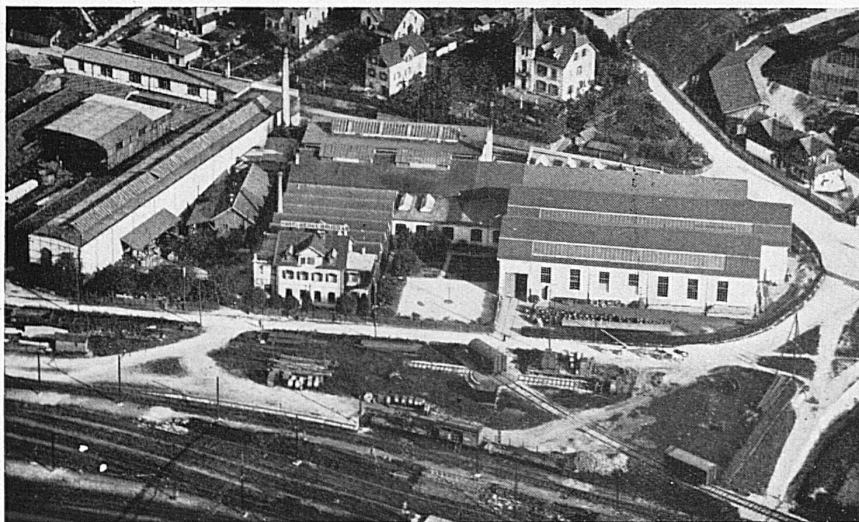
Interessenten erhalten die nötigen Unterlagen kostenlos durch den Publizitätsdienst der schweizerischen Bundesbahnen, Mittelstrasse 43 in Bern.

Angebote sind der Generaldirektion der schweizerischen Bundesbahnen in Bern in verschlossenem, mit dem Vermerk «Pachtangebot für den Automatenbetrieb in den Personewagen» versehenem Umschlag bis spätestens 30. April 1928 einzureichen. Die Angebote sind bis zum 30. Juni 1928 verbindlich.

**DER CINÉ-KODAK** sei Ihr steter BEGLEITER. Er lässt Ihnen Ihre Reise-  
eindrücke nach Jahren noch lebendig auferstehen

Vorführungen unverbindlich durch **PHOTO-HAUS** **H. A. SCHBACHER + BERN**  
CHRISTOFFELGASSE 3 und ZEITGLOCKENLAUBE 4

**Kabelwerke Brugg A.-G. in Brugg**  
(AARGAU)



Lieferanten von Starkstromkabeln (speziell Hochspannungskabeln) und von Schwachstromkabeln: Haupt- (Krarup-) und Nebenkabeln für die Elektrifizierung der Schweizer Bundesbahnen

**Drahtseile**  
Spezialität:  
Bergbahnseile

Bleikabel für alle Verwendungszwecke