

Les 25 ans du Musée Alpin Suisse

Autor(en): **Marcis, Pierre**

Objektyp: **Article**

Zeitschrift: **SBB Revue = Revue CFF = Swiss federal railways**

Band (Jahr): **4 (1930)**

Heft 9

PDF erstellt am: **22.07.2024**

Persistenter Link: <https://doi.org/10.5169/seals-780552>

Nutzungsbedingungen

Die ETH-Bibliothek ist Anbieterin der digitalisierten Zeitschriften. Sie besitzt keine Urheberrechte an den Inhalten der Zeitschriften. Die Rechte liegen in der Regel bei den Herausgebern. Die auf der Plattform e-periodica veröffentlichten Dokumente stehen für nicht-kommerzielle Zwecke in Lehre und Forschung sowie für die private Nutzung frei zur Verfügung. Einzelne Dateien oder Ausdrucke aus diesem Angebot können zusammen mit diesen Nutzungsbedingungen und den korrekten Herkunftsbezeichnungen weitergegeben werden. Das Veröffentlichen von Bildern in Print- und Online-Publikationen ist nur mit vorheriger Genehmigung der Rechteinhaber erlaubt. Die systematische Speicherung von Teilen des elektronischen Angebots auf anderen Servern bedarf ebenfalls des schriftlichen Einverständnisses der Rechteinhaber.

Haftungsausschluss

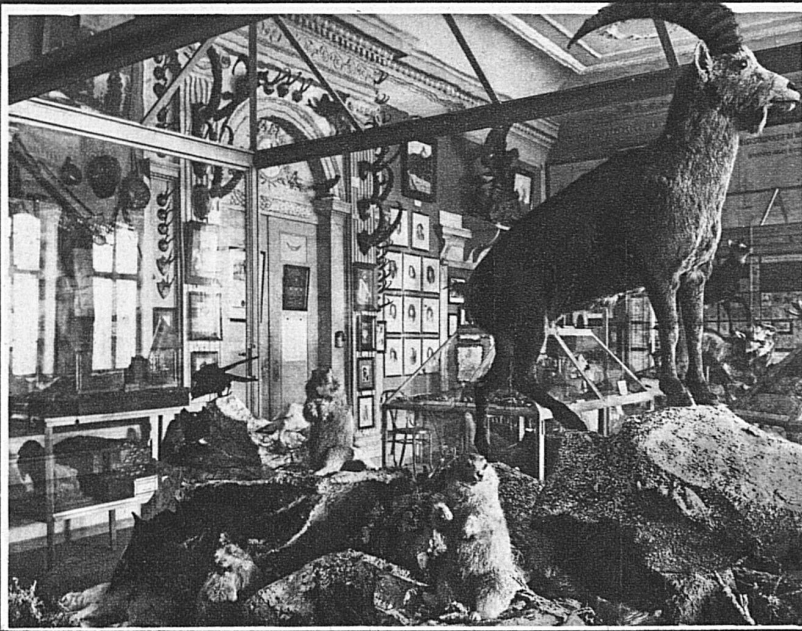
Alle Angaben erfolgen ohne Gewähr für Vollständigkeit oder Richtigkeit. Es wird keine Haftung übernommen für Schäden durch die Verwendung von Informationen aus diesem Online-Angebot oder durch das Fehlen von Informationen. Dies gilt auch für Inhalte Dritter, die über dieses Angebot zugänglich sind.

Les 25 ans du Musée Alpin Suisse

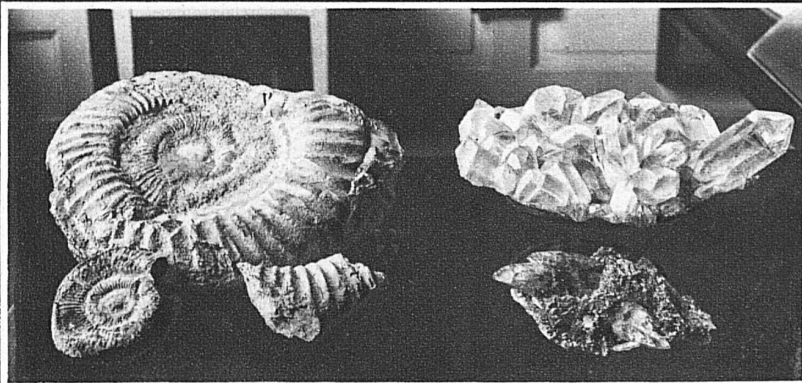
Nul, au cours de ses pérégrinations dans la ville de Berne, n'a passé à la Rue de l' Arsenal sans jeter un regard d'admiration à la gracieuse façade de l'ancien Palais de la Diète helvétique, qui se dresse en face de l'Eglise française. Ce petit édifice, où se fonda, en 1874, l'Union postale universelle, abrite aujourd'hui un musée qui célèbre cette année-même le vingt-cinquième anniversaire de sa création.

Modeste en apparence, le Musée Alpin Suisse renferme des collections du plus vif intérêt pour l'alpiniste, le géologue, l'archéologue et le naturaliste, et qui mériteraient plus et mieux que la brève et trop sèche énumération à laquelle l'espace très limité dont nous disposons ici nous oblige à nous borner.

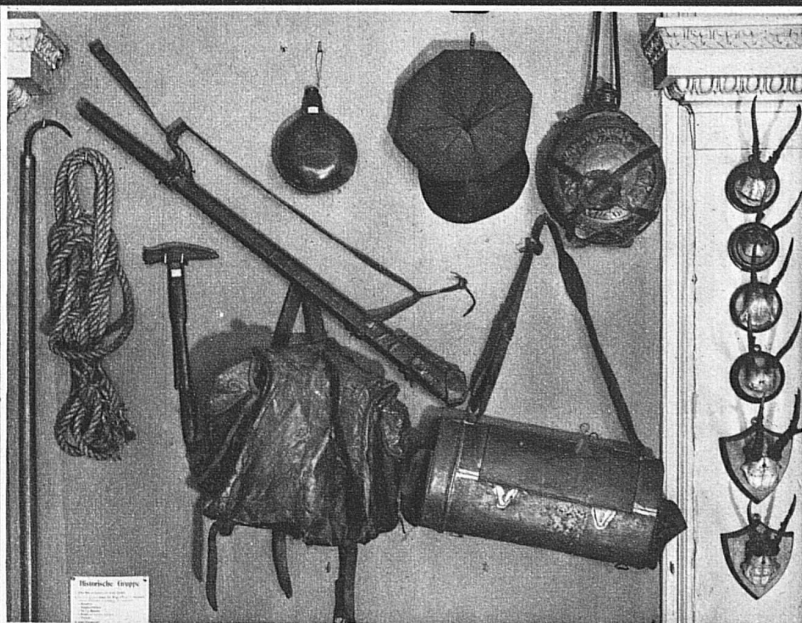
Dès l'entrée nous voyons, dans la cage de l'escalier et sur le palier de l'unique étage, à côté de peintures et de photographies de sites alpestres, un superbe échantillon de marbre de Grindelwald, des équipements complets d'ascensionnistes, et des panneaux qui nous renseignent sur les perfectionnements successifs du piolet et du ski. La petite salle est essentiellement consacrée à la géologie, à la géographie physique et à la glaciologie. Dans la grande salle, nous trouvons à nous documenter sur la flore et la faune de nos Alpes, sur l'habitation dans les régions montagneuses, et sur le matériel de secours. Des reproductions de cabanes nous permettent de nous rendre compte des efforts accomplis dans ce domaine par le C. A. S. Des cartes murales nous donnent un aperçu des progrès réalisés dans l'art de la cartographie depuis les temps les plus reculés jusqu'à nos jours. Mais ce qui retient le plus d'attention, c'est assurément la riche collection de reliefs reproduisant, à des échelles diverses, plusieurs des plus célèbres régions de notre domaine alpin et au nombre desquels il convient de citer tout spécialement deux chefs-d'œuvre: le relief du Sântis, de Heim, et celui de l'Oberland bernois, auquel l'ingénieur Simon consacra avec amour plusieurs années d'un labeur acharné. A elle seule, cette collection mérite une visite. *Pierre Marcis.*



Echantillons de la faune alpine



Le coin du minéralogiste



A gauche: Un groupe historique.

Équipement d'alpiniste du savant soleurois Fr. Jos. Hügi (début du 19^e siècle)



Partie du monumental relief de l'Oberland bernois, de l'ingénieur S. Simon, au Musée Alpin Suisse
Die Viertausender des Berner Oberlandes. Ausschnitt aus dem mächtigen Relief von Ing. Simon, im Alpinen Museum Bern