

Zeitschrift: SBB Revue = Revue CFF = Swiss federal railways
Herausgeber: Schweizerische Bundesbahnen
Band: 6 (1932)
Heft: 9

Artikel: Der Weg nach dem Süden! = Vers le sud!
Autor: [s.n.]
DOI: <https://doi.org/10.5169/seals-780405>

Nutzungsbedingungen

Die ETH-Bibliothek ist die Anbieterin der digitalisierten Zeitschriften. Sie besitzt keine Urheberrechte an den Zeitschriften und ist nicht verantwortlich für deren Inhalte. Die Rechte liegen in der Regel bei den Herausgebern beziehungsweise den externen Rechteinhabern. [Siehe Rechtliche Hinweise.](#)

Conditions d'utilisation

L'ETH Library est le fournisseur des revues numérisées. Elle ne détient aucun droit d'auteur sur les revues et n'est pas responsable de leur contenu. En règle générale, les droits sont détenus par les éditeurs ou les détenteurs de droits externes. [Voir Informations légales.](#)

Terms of use

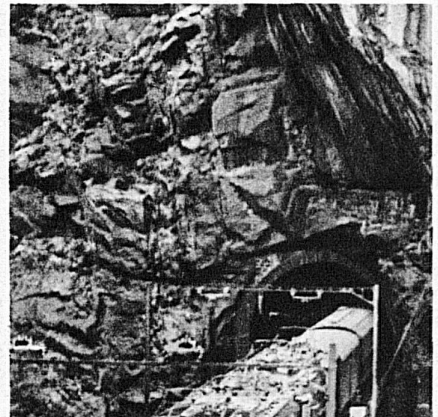
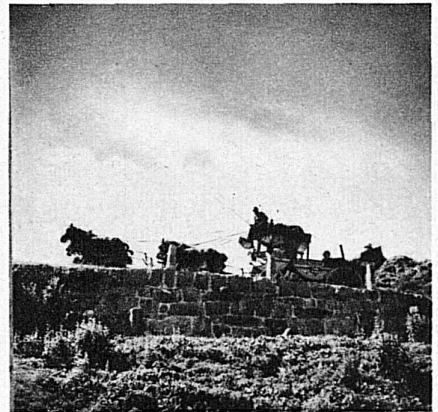
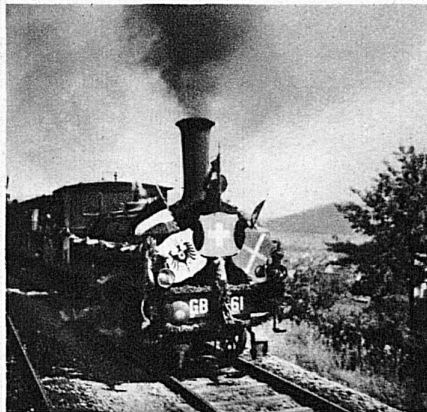
The ETH Library is the provider of the digitised journals. It does not own any copyrights to the journals and is not responsible for their content. The rights usually lie with the publishers or the external rights holders. [See Legal notice.](#)

Download PDF: 02.02.2025

ETH-Bibliothek Zürich, E-Periodica, <https://www.e-periodica.ch>

Der Weg nach dem Süden!

Das Gotthard-Jubiläum hat Anlass zur Aufnahme eines Tonfilms gegeben, der Menschen verschiedener Epochen auf dem Wege nach dem Süden zeigt. Der Film lässt in reizvollen Bildern die Romantik der Postkutsche wieder aufleben und findet in fesselnden Kontrasten den Übergang zum heutigen Gotthardverkehr, dessen Tempo durch die elektrische Lokomotive bestimmt wird. Der von der Praesens Film AG. in Zürich unter Mitwirkung von Post und Bundesbahn geschaffene Film findet im In- und Ausland weiteste Verbreitung.



Vers le Sud!

A l'occasion du cinquantième de la ligne du Saint-Gothard, la S. A. Praesens-Film, de Zurich, a tourné, avec le concours de la poste et des chemins de fer fédéraux, un film sonore qui reconstitue les divers moyens de transport dont les hommes firent usage au cours des années pour se rendre du Nord au Sud. En un contraste saisissant, le cinématographe rappelle à la vie les diligences postales puis nous montre le trafic actuel du Saint-Gothard, où rivalisent la locomotive électrique et l'autocar postal. Ce film rencontre partout l'accueil le plus favorable.

