

**Zeitschrift:** SBB Revue = Revue CFF = Swiss federal railways  
**Herausgeber:** Schweizerische Bundesbahnen  
**Band:** 7 (1933)  
**Heft:** 1

**Artikel:** Nell' incantevole regione sportiva del San Gottardo = En ski dans la prestigieuse région du Saint-Gothard  
**Autor:** W.B.  
**DOI:** <https://doi.org/10.5169/seals-780733>

### **Nutzungsbedingungen**

Die ETH-Bibliothek ist die Anbieterin der digitalisierten Zeitschriften. Sie besitzt keine Urheberrechte an den Zeitschriften und ist nicht verantwortlich für deren Inhalte. Die Rechte liegen in der Regel bei den Herausgebern beziehungsweise den externen Rechteinhabern. [Siehe Rechtliche Hinweise.](#)

### **Conditions d'utilisation**

L'ETH Library est le fournisseur des revues numérisées. Elle ne détient aucun droit d'auteur sur les revues et n'est pas responsable de leur contenu. En règle générale, les droits sont détenus par les éditeurs ou les détenteurs de droits externes. [Voir Informations légales.](#)

### **Terms of use**

The ETH Library is the provider of the digitised journals. It does not own any copyrights to the journals and is not responsible for their content. The rights usually lie with the publishers or the external rights holders. [See Legal notice.](#)

**Download PDF:** 22.01.2025

**ETH-Bibliothek Zürich, E-Periodica, <https://www.e-periodica.ch>**

# Nell'incantevole regione sportiva del San Gottardo

## En ski dans la prestigieuse région du Saint-Gothard

Erstfeld! Lo sciatore impaziente guarda con gioia le montagne altissime ricoperte di tanta neve soffice e pregusta il diletto di darsi tutto, senza pensiero nè preoccupazione, al suo sport.

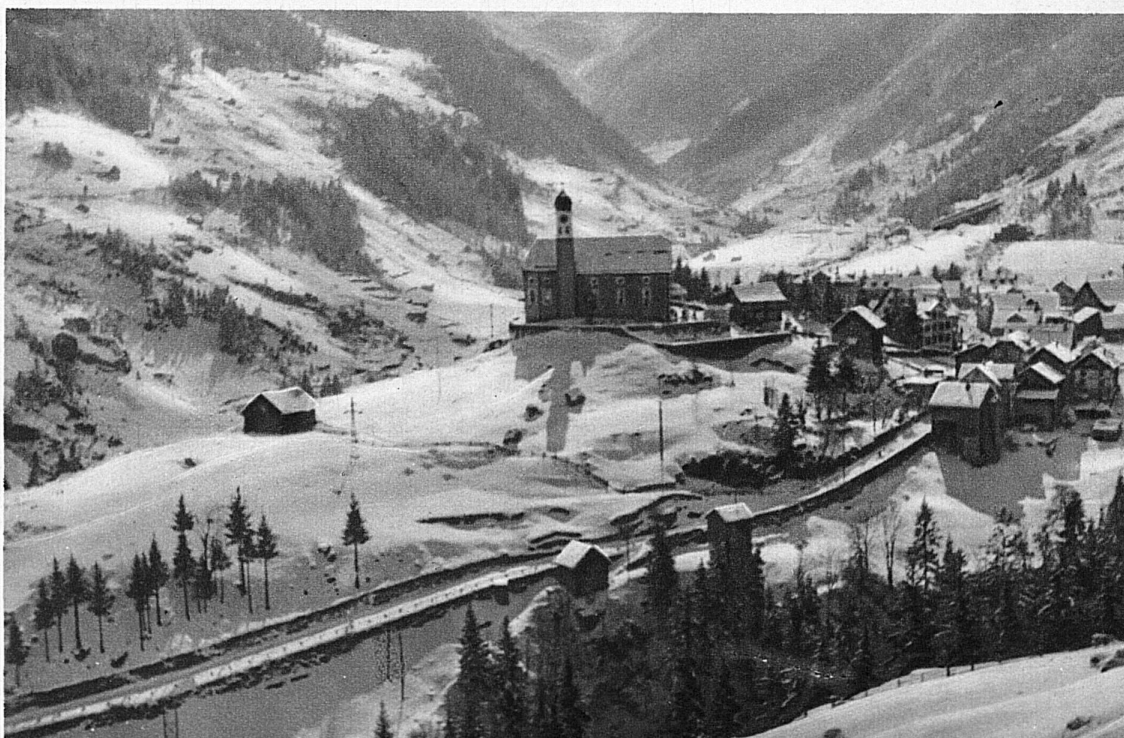
Le chemin de fer rend de grands services au skieur en le conduisant jusqu'au pied des montagnes. En descendant du train, le touriste peut immédiatement chausser ses skis pour l'ascension.

La tipica chiesetta di Wassen, assisa su d'un promontorio in un paesaggio giocondamente invernale, pare diriga la corsa del treno e marchi la rapida ascesa ai campi dello ski.

Avant d'atteindre Andermatt, on traverse de délicieux villages blottis dans les sapins au fond des vallées. La photographie représente l'église de Wassen, célèbre sur la ligne du St-Gothard.



Le dépôt des locomotives d'Erstfeld et le village de Wassen





Attrante sempre la linea del Gottardo! Le imponenti valanghe cadute sul versante destro della Reuss fanno comprendere ed apprezzare le grandi opere di protezione costrutte dalla ferrovia.

Pour écarter le danger des avalanches en hiver sur les lignes de montagne et garantir la sécurité, le chemin de fer entreprend de coûteux travaux et dresse partout des barrages.

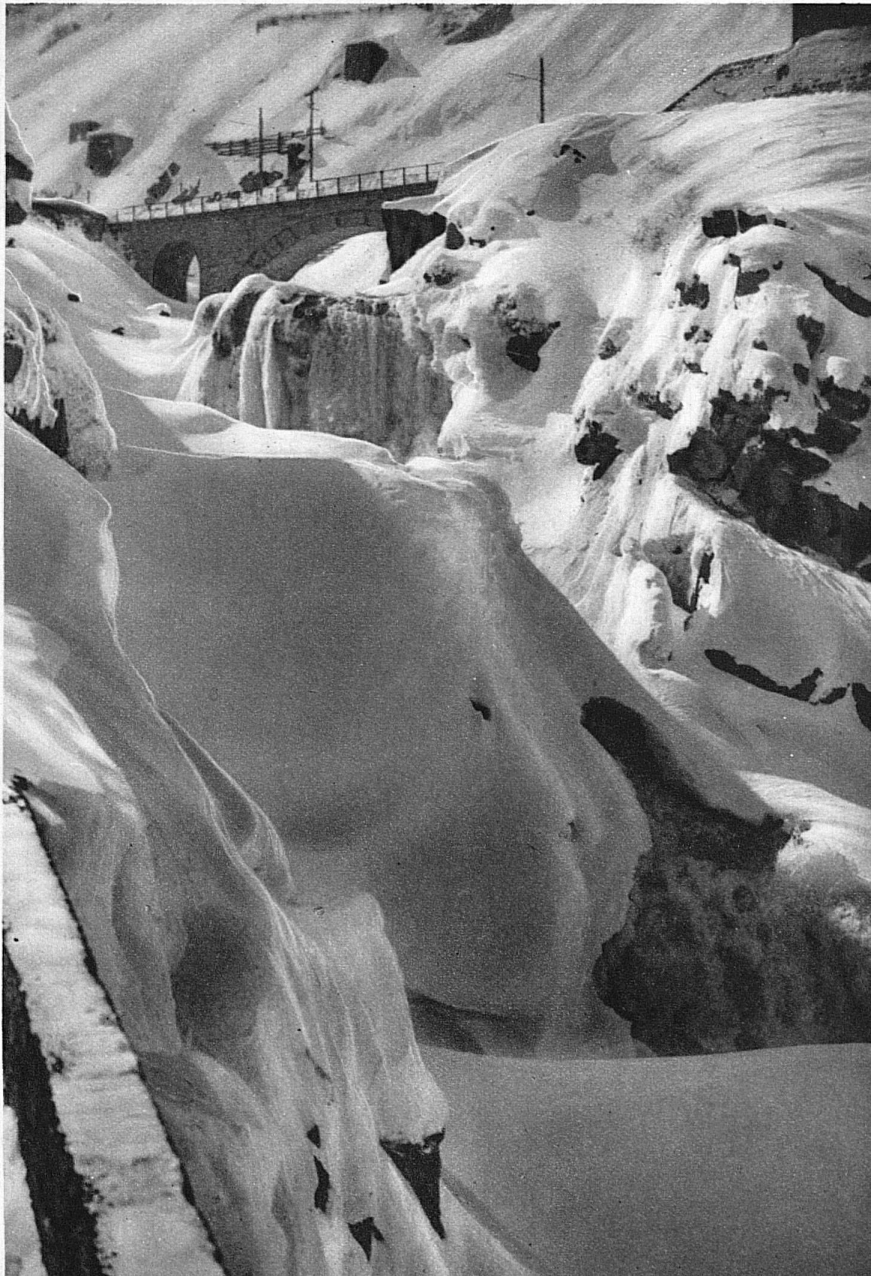


In corsa celere, per un succedersi di gallerie non più tormentate dall'acre fumo della locomotiva, il treno elettrico ci trasporta sulla linea del Gottardo. Il panorama assai vario austero e selvaggio, ed i grandi manufatti attraggono l'attenzione e rendono breve il percorso.

La ligne du Saint-Gothard traverse des contrées extrêmement sauvages et tourmentées. On ne peut que difficilement s'imaginer les énormes difficultés qu'il a fallu vaincre et les ouvrages d'art qu'on a dû construire pour établir la voie ferrée dans ces parages.

Il treno leggero e grazioso penetra nell'angusta vallata dai grandi ricordi storici (armata di Suvarof); passa, come sfiorandolo, il ponte del diavolo, quasi impercettibile, lo scroscio delle acque che sotto il ghiaccio e la neve si aprirono una galleria rompe il vasto silenzio.

Le chemin de fer traverse aussi l'étroite gorge des Schœllenen, célèbre dans l'histoire par le passage de l'armée de Souvarov, et dans la légende par le pont du Diable et le trou d'Uri. Ici, de multiples ponts et tunnels enjambent les torrents et percent les monts.



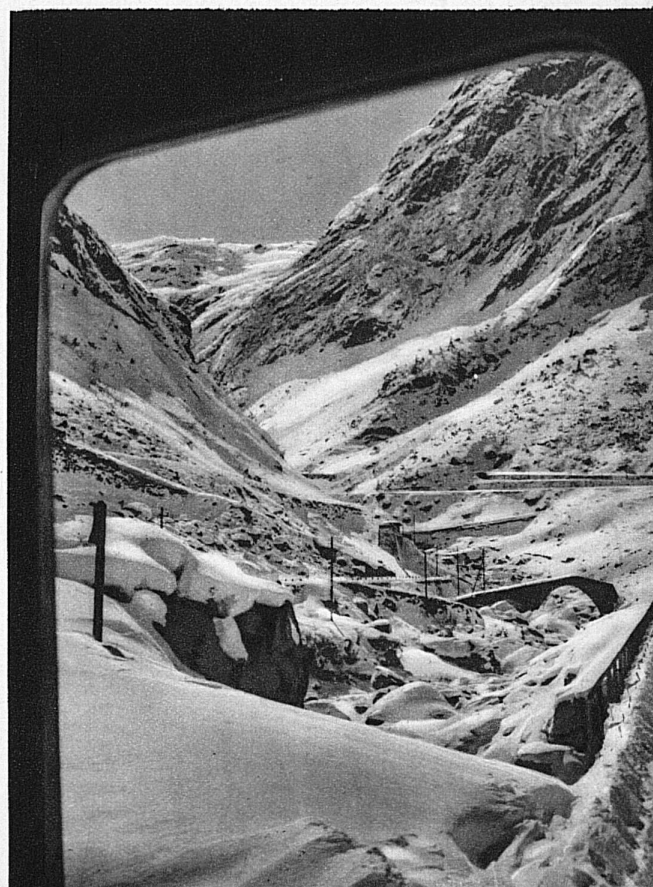
All' arrivo a Nätschen, una corsa a ritirare gli ski e partenza per le più belle gare. Il cielo terso, l'aria frizzante, tersissima, promettono ore di gaudjo inenarrabile in un'atmosfera di ridente festività.

Le train des skieurs est arrivé à la station de Naetschen où tout le monde descend. On s'empresse autour des wagons de skis, et l'on se hâte vers la montagne qui va dispenser à tous ses bienfaits.



Uno sguardo a valle: quale grande distesa scendente in dolce declivio, priva di accidentalità! Il cuore batte più rapido, l'allegrezza brilla negli occhi, la prima sosta è raggiunta.

Pour escalader les formidables parois des Schöllenen, la route fait d'innombrables lacets. A mesure qu'on grimpe, l'horizon s'élargit et le paysage se déploie en un grandiose panorama.





E giuntivi, un affrettato riordino dello strano vestito semplice ed artistico, presa di possesso degli attrezzi, rapida rassegna del luogo, dei compagni di sport - di cui si cerca di indovinare la provenienza, non il nome - e, coraggio!

A partir de Goeschenen, le skieur prend le chemin de fer des Schoellenen, à destination d'Andermatt, d'où il pourra rayonner vers la Furka, vers l'Oberalp ou vers le Saint-Gothard, dans toute cette magnifique contrée alpestre.

Phot. Gaberell, Götz, Wasow, Dr. Wolff

Non più ospizio ove si rifugiava già il viandante ed il pellegrino sorpresi dalla tempesta, non più fermata postale per la muta dei cavalli della lunga teoria di slitte, ma comodo centro sportivo moderno, dove gli sciatori possono riposare, riprendere vigore e lena e l'indomani abbandonarsi ad arditi esercizi sui magnifici campi nevosi.

Au sommet du col du Saint-Gothard, admirablement propice aux sports d'hiver, les skieurs trouveront le fameux hospice qui, continuant ses traditions séculaires, les recevra, leur offrira le gîte et le couvert, de sorte qu'ils pourront repartir le lendemain matin frais et dispos, avec un corps tout neuf et le cœur joyeux.



Bello ammirare, nei brevi momenti di riposo, la magnificenza dell'imponente paesaggio alpino; bello seguire i virtuosismi degli altri sciatori, ma più bello riprendere l'ascesa, raggiungere la vetta, abbandonarsi, sulla neve ancor vergine, ad inebriante vertiginosa discesa.

Voici des skieurs en marche vers la Furka. Ils ont déjà gagné de la hauteur. Les uns sont arrêtés pour contempler le merveilleux spectacle qui s'offre à leurs yeux, tandis que les autres, sans se retourner, tendent de toute leur énergie vers le but à atteindre.

