

**Zeitschrift:** SBB Revue = Revue CFF = Swiss federal railways  
**Herausgeber:** Schweizerische Bundesbahnen  
**Band:** 7 (1933)  
**Heft:** 11-12

**Artikel:** Kreuz und quer durch die winterliche Schweiz  
**Autor:** [s.n.]  
**DOI:** <https://doi.org/10.5169/seals-780874>

### **Nutzungsbedingungen**

Die ETH-Bibliothek ist die Anbieterin der digitalisierten Zeitschriften. Sie besitzt keine Urheberrechte an den Zeitschriften und ist nicht verantwortlich für deren Inhalte. Die Rechte liegen in der Regel bei den Herausgebern beziehungsweise den externen Rechteinhabern. [Siehe Rechtliche Hinweise.](#)

### **Conditions d'utilisation**

L'ETH Library est le fournisseur des revues numérisées. Elle ne détient aucun droit d'auteur sur les revues et n'est pas responsable de leur contenu. En règle générale, les droits sont détenus par les éditeurs ou les détenteurs de droits externes. [Voir Informations légales.](#)

### **Terms of use**

The ETH Library is the provider of the digitised journals. It does not own any copyrights to the journals and is not responsible for their content. The rights usually lie with the publishers or the external rights holders. [See Legal notice.](#)

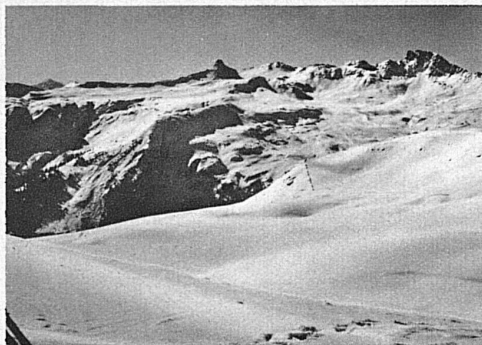
**Download PDF:** 22.01.2025

**ETH-Bibliothek Zürich, E-Periodica, <https://www.e-periodica.ch>**



**Oben:  
Val Saluver bei  
St. Moritz**

St. Moritz sieht nicht nur «fashionable» Menschen, sondern auch richtiggehende Sportler, die der Höhensonne und des Schnees wegen das Engadin aufsuchen.



**Ob Ebnat-Kappel**

Auch das Toggenburg hat herrliche Skigebiete. Viele Skiläufer huldigen auf den sonnüberstrahlten Höhen dem idealen Sport.



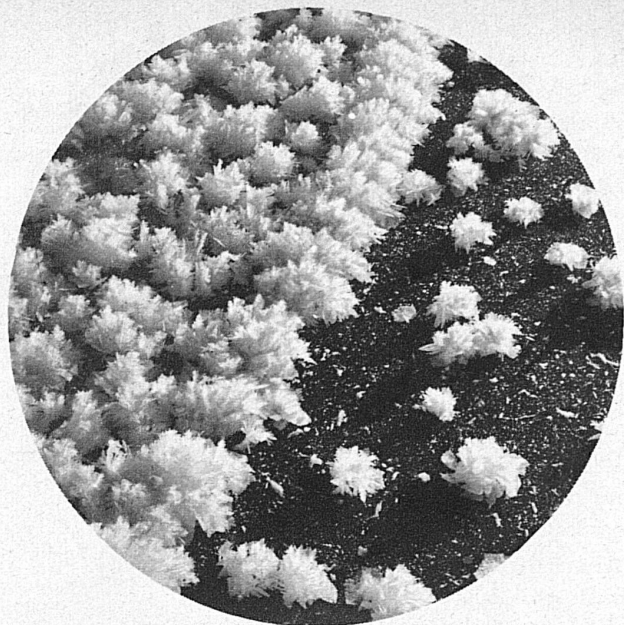
**Blick von Rigi-First  
gegen Glärnisch**

Das zentralschweizerische Skigebiet haben wir im Rigi, der, dank nicht zuletzt auch der günstigen Zufahrten, das Dorado der Ski-begeisterten ist.



**Villars und die  
Dent du Midi**

Die Dörfchen Chesières, Arveyes, Bretaye und Villars mit dem Plateau von Bretaye als Mittelpunkt sind Wintersportgebiete von stets wachsender Bedeutung.



Links:

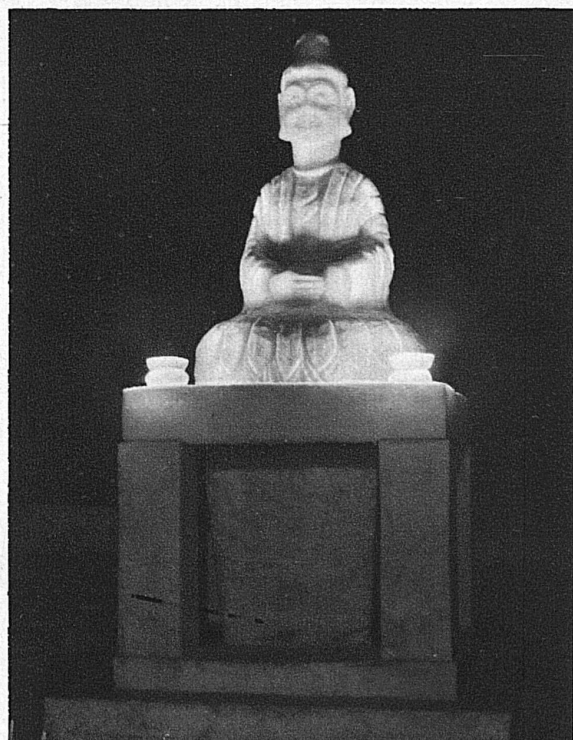
**Blick von der Maskenlücke auf Spitz- und Weissmeilen**

In den letzten Jahren sind die Berge um Flums, besonders im Bannkreis von Spitz- und Weissmeilen ein bevorzugtes Skitourengebiet geworden.

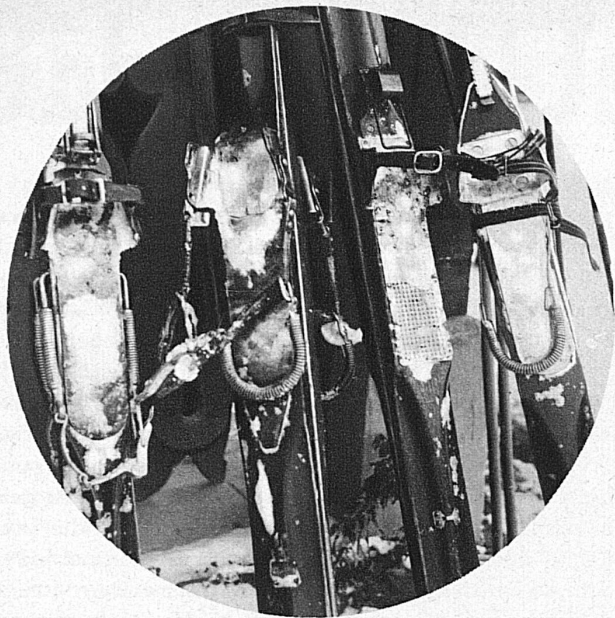
# Kreuz und quer winterliche

**Eisplastiken**

Waren es früher Kinder, die ihre Freude an Schneefiguren fanden, so haben in unsern Wintersportplätzen in den letzten Jahren erste Künstler ihr Können gezeigt.







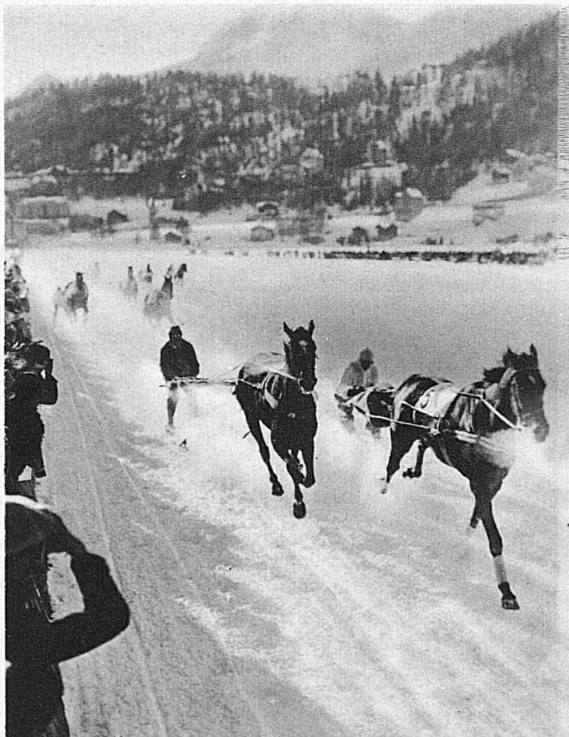
Rechts:  
**Wintersport im Jura**

Ein weites Gebiet mit tief verschneiten Hochflächen und strenger Kälte. Überall genussreiche Abfahrten ohne die unheimliche Lawinengefahr.

# durch die Schweiz

**Skikjöring**

Wie rassig ist das Dahinsausen auf offener Strecke hinter einem Pferd und wie interessant ein Rennen, wo Tier und Mensch unter Einsatz aller Kräfte den Parcours laufen!



Oben:  
**Blick von den Windspillen ob Gstaad**

Gstaad wird im Winter immer mehr in Verbindung gebracht mit den Höhen der Saanenmöser, mit Hornkessel, Rinderberg und Hundsrück.



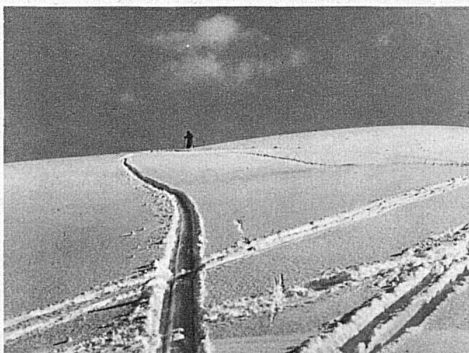
**Bei Château-d'Oex**

Im Pays-d'Enhaut ist es vor allem die abwechslungsreiche Gegend bei Château-d'Oex, die den Skifahrer interessieren wird.



**Auf den Höhen von Montreux**

Die Höhen von Montreux, Glion, Caux, Les Avants und Sonloup mit der Terrasse von Orgevaux sind der Tummelplatz für die Sportler am oberen Genfersee.



**Skigelände bei Konolfingen**

Die vielen Höhenzüge des Emmentales bieten in Touren soviel Abwechslung, dass nicht nur der Anfänger, sondern auch der Fortgeschrittene diese Gebiete gerne aufsucht.