

Zeitschrift: SVZ Revue : offizielle Reisezeitschrift der Schweiz. Verkehrszentrale, der Schweiz. Bundesbahnen, Privatbahnen ... [et al.] = Revue ONST : revue de l'Office National Suisse du Tourisme, des Chemins de Fer Fédéraux, Chemins de Fer Privé ... [et al.]

Herausgeber: Schweizerische Bundesbahnen

Band: - (1934)

Heft: 11

Artikel: Die Schweizer Skischulen : ihr Aufbau = Memento des écoles suisses de ski

Autor: [s.n.]

DOI: <https://doi.org/10.5169/seals-772895>

Nutzungsbedingungen

Die ETH-Bibliothek ist die Anbieterin der digitalisierten Zeitschriften. Sie besitzt keine Urheberrechte an den Zeitschriften und ist nicht verantwortlich für deren Inhalte. Die Rechte liegen in der Regel bei den Herausgebern beziehungsweise den externen Rechteinhabern. [Siehe Rechtliche Hinweise.](#)

Conditions d'utilisation

L'ETH Library est le fournisseur des revues numérisées. Elle ne détient aucun droit d'auteur sur les revues et n'est pas responsable de leur contenu. En règle générale, les droits sont détenus par les éditeurs ou les détenteurs de droits externes. [Voir Informations légales.](#)

Terms of use

The ETH Library is the provider of the digitised journals. It does not own any copyrights to the journals and is not responsible for their content. The rights usually lie with the publishers or the external rights holders. [See Legal notice.](#)

Download PDF: 22.01.2025

ETH-Bibliothek Zürich, E-Periodica, <https://www.e-periodica.ch>

Die Schweizer Skischulen Ihr Aufbau

Technik:

Die schweizerische Einheitstechnik wird in sämtlichen Schweizer Skischulen einheitlich unterrichtet. Sie fusst auf den Naturgesetzen der bewegten Körper und erzwingt die richtigen Bewegungsabläufe durch Dienstbar-machung der Voraussetzungen, die gegeben sind durch den Bau der Skier, den Schnee als Gleitfläche und die körperliche Konstitution des Fahrers. Diese Technik ist einfach und klar; sie ist zweckmässig und vermeidet alle unnatürlichen Kunststücke. Wer reine Schweizertechnik fährt, bemeistert jedes Gelände sturzfrei.

Organisation:

Die Schweizer Skischulen sind einfach aufgebaut. In der Regel umfassen sie besondere Klassen für Anfänger, Fortgeschrittene und gute Fahrer. Jeder wichtigere Wintersportplatz verfügt über eine Schweizer Skischule. Die Skischulen sind in dem Schweizerischen Skischulverband zusammengefasst und werden durch die verkehrswirtschaftlichen Landesorganisationen unterstützt. Zur einheitlichen Wahrung der Technik sind alle skisportlich tätigen Landesverbände im Inter-verband für Skilauf zusammengeschlossen.

Lehrpersonal:

Die Berufsskilehrer der Schweizer Skischulen werden staatlich ausgebildet und patentiert. Die kantonalen Patentprüfungen basieren auf der schweizerischen Einheits-technik. In einzelnen Kantonen ohne Patent-gesetze wird die Ausbildung der Skilehrer in den Kursen des Interverbandes für Ski-lauf vollzogen, wodurch auch hier die Ein-haltung der Einheitstechnik garantiert wird. Sämtliche Skischulleiter sind in besondern Kursen auf ihre besondere Aufgabe ein-geschult worden.

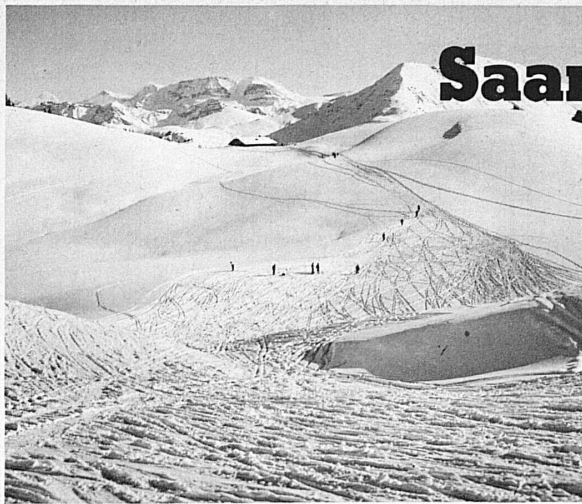
Bedingungen:

Skischulunterricht ist ein kollektives Lehr-system. Dadurch wird der Preis pro Halb-tagslektion auf Fr. 1.— bis Fr. 3.— gesenkt. Jedermann kann in jede Schweizer Ski-schule eintreten. Der Aufstieg von Klasse zu Klasse kennzeichnet das Mass des Könnens. Ein Skischulwinter lehrt mehr als ein paar Jahre « wildes » Drauflosfahren.

Memento des écoles suisses de ski

La technique:

La technique suisse unifiée est enseignée uniformément dans toutes les écoles suisses de ski. Partant des lois naturelles du mou-vement, elle conduit le corps à exécuter méca-niquement les mouvements justes, tels qu'ils sont imposés par les éléments en pré-sence: la structure du ski, la surface glis-sante et la constitution du skieur. Cette technique est simple, efficace, rapide, et



Saanenmöser

1300 Meter

Sport-Hotel

Höchste Station an der Mon-treux-Interlaken-Linie. Gesuch-ter Wintersportort. Alle Winter-sportorte. Das Eldorado des Ski-fahrers, schönstes Exkursions-gebiet. Schweizer Skischule
Prospekte
R. Wehren-Schwenter, Besitzer



Chemin de fer électrique

Montreux — Oberland Bernois

La région idéale pour les sports d'hiver

Les Avants-Sonloup,
Château d'Oex,
Gstaad, Saanenmöser
Zweisimmen, Lenk

Stations situées entre 1000 et 1300 m
d'altitude

Billets du dimanche à grands rabais

Das ist die
*in der ältesten Glühlampen-
fabrik der Schweiz nach den
neuesten Errungenschaften
der Technik hergestellte*

LAMPE „AARAU“

*welche für ausgelegtes
Stromgeld tatsächlich*
100% Licht
*liefert. Bedienen Sie sich des-
halb dieses, in bezug auf
Brenndauer und Lichtaus-
beute nachgewiesenermas-
sen unübertroffenen Schweizer
produktes, das Ihnen die höch-
ste Garantie für wirkliche
Sparsamkeit bietet.*

GLÜHLAMPENWERKE AARAU A.G. AARAU

VENTILATIONEN



Geschäftshaus Viktoria, Zürich Architekten: Gebr. Bräm

Luftkonditionierung

Moderne Luftbehandlung
nach eigenem, bestbewährten
System

Entlüftungen
für Küchen, Toiletten, gedeckte
Kegelbahnen, etc.

Ventilator A.G.
Stäfa Zürich Tel. 930.136

Projekte und Ingenieurbesuche
kostenlos

Wagons-Lits // Cook

**Billets directs et
Voyages à forfait
pour tous pays**

Demander prospectus à nos agences

Voyages en Egypte

De Marseille, Toulon, Gènes
ou Venise

à Assouan (1^{re} Cataracte)
et retour
avec visite du Nil en Bateau
Touriste **Cook**

21 Jours tout compris
à partir de **Fr. 1075.—**

II^e classe (I^{re} classe en Egypte)
(taxe égyptienne des antiquités incl.)

**Direkte Fahrkarten
und Pauschalreisen
nach allen Ländern**

Prospekte und Auskunft bei unsern
Agenturen

Reisen nach Ägypten

Von Marseille, Toulon, Genua
oder Venedig

nach Assuan (I. Katarakt)
und zurück,
mit **Cook's** Luxus-Dampfer
auf dem Nil

21 Tage alles inbegriffen
von **Fr. 1075.—** an

II. Klasse (I. Klasse in Ägypten)
(einschliesslich ägyptische Altertümertaxe)

Wagons-Lits // Cook

Organisation mondiale de voyages

Genève, 90 rue du Rhône
4 rue Mont Blanc
Gare CFF

Lausanne, 9 Grand Chêne
16 Place St-François
Gare CFF

Lugano, Piazza Bernardino Luini

Weltreise-Unternehmen

Montreux, 72 Grand'Rue
Arcades du National

Basel, 6 Centralbahnplatz

Bern, 1 Spitalgasse

Interlaken, Höhweg

Luzern, 1 Haldenstrasse

St. Moritz, 56 Hauptstrasse

Zürich, 33 Bahnhofstrasse

s'en tient à la pratique naturelle. En l'adoptant, le skieur se rend promptement maître des terrains les plus variés.

L'organisation:

L'organisation des écoles est simple. Dans la règle chaque école comporte trois degrés: débutants, skieurs moyens, skieurs avancés. Toute station d'hiver de quelque importance possède son école de ski. Les écoles se rattachent à l'Association suisse des Ecoles de ski et sont subventionnées par les organisations touristiques suisses. Pour assurer l'unité de la technique, toutes les associations nationales de skieurs se sont constituées en une Inter-union du ski.

Le personnel enseignant:

Les moniteurs professionnels des écoles suisses de ski sont formés et brevetés par l'Etat. Les examens cantonaux pour l'obtention du brevet n'admettent que la technique unifiée. Pour les cantons qui ne délivrent pas de brevets, les moniteurs sont formés dans les cours de l'Inter-union de ski, de manière à garantir partout l'unité de la technique. Les directeurs d'écoles sont appelés à des cours spéciaux pour se préparer à leurs fonctions particulières.

Les conditions:

L'enseignement dans les écoles de ski est un enseignement collectif, ce qui a permis de ramener le prix de la leçon de la demi-journée à la somme de fr. 1 à 3. Les écoles sont ouvertes à tout le monde. Le passage aux degrés supérieurs est conditionné par la capacité de l'élève.

Une saison d'école de ski vous en apprend davantage que des années d'exercice « au petit bonheur ».

Die grössten winter-sportlichen Ereignisse in der Schweiz 1934/35

Davos. 19.—27. Jan.: Eishockey-Weltmeisterschaft.

2.—3. Februar: Davoser Eisfeste. — Internationales Eisswettlaufen.

17. Februar: Parsenn-Derby.

Grindelwald. 12.—13. Januar: Internationales Damenskirennen.

1.—3. Febr.: 29. Schweizerisches Skirennen.

Mürren. 22.—25. Februar: FIS-Rennen, Abfahrt und Slalom.

26. Februar: Britische Skimeisterschaften S. C. G. B.).

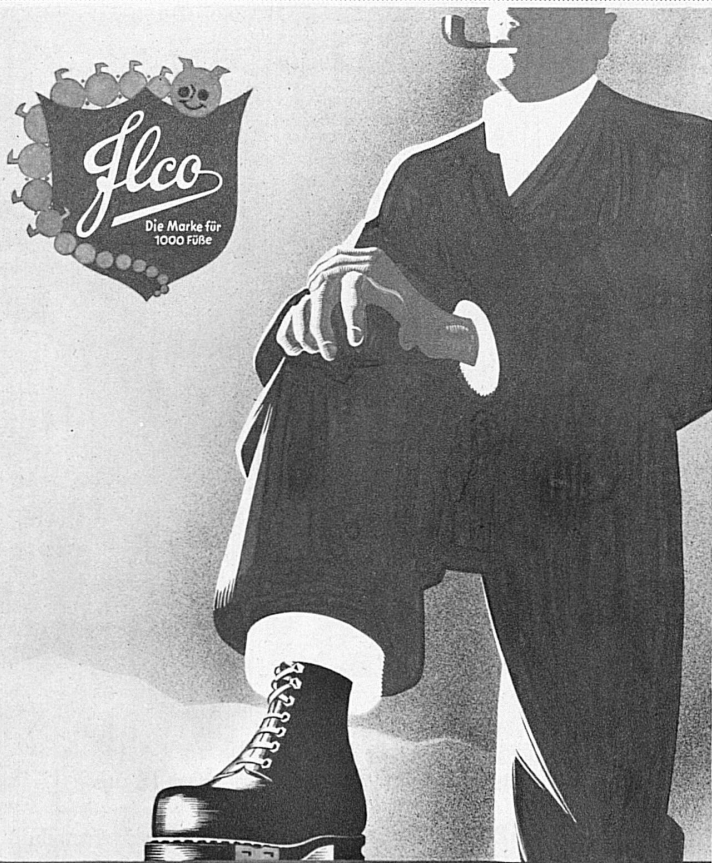
Pontresina. 10. Februar: Internationales Skispringen auf der Berninaschanze.

St. Moritz. 24.—26. Januar: Europameisterschaften im Eiskunstlaufen.

27. u. 31. Januar u. 3. Februar: Internationale Pferderennen auf dem St. Moritzersee.

28.—31. Januar: Internat. Eishockeyturnier.
4.—10. Februar: Akademische Weltwinterspiele.

14.—15. Februar: Bob-Weltmeisterschaft.



SKI • SCHUHE

Verlangen Sie bei Ihrem Schuhhändler die Marke Glco, J. LUTHI & Co., BURGDORF