

**Zeitschrift:** SVZ Revue : offizielle Reisezeitschrift der Schweiz. Verkehrszentrale, der Schweiz. Bundesbahnen, Privatbahnen ... [et al.] = Revue ONST : revue de l'Office National Suisse du Tourisme, des Chemins de Fer Fédéraux, Chemins de Fer Privé ... [et al.]

**Herausgeber:** Schweizerische Bundesbahnen

**Band:** - (1934)

**Heft:** 2

**Artikel:** Hier entstehen unsere Schienen = Comment se fabriquent nos rails

**Autor:** [s.n.]

**DOI:** <https://doi.org/10.5169/seals-772747>

### **Nutzungsbedingungen**

Die ETH-Bibliothek ist die Anbieterin der digitalisierten Zeitschriften. Sie besitzt keine Urheberrechte an den Zeitschriften und ist nicht verantwortlich für deren Inhalte. Die Rechte liegen in der Regel bei den Herausgebern beziehungsweise den externen Rechteinhabern. [Siehe Rechtliche Hinweise.](#)

### **Conditions d'utilisation**

L'ETH Library est le fournisseur des revues numérisées. Elle ne détient aucun droit d'auteur sur les revues et n'est pas responsable de leur contenu. En règle générale, les droits sont détenus par les éditeurs ou les détenteurs de droits externes. [Voir Informations légales.](#)

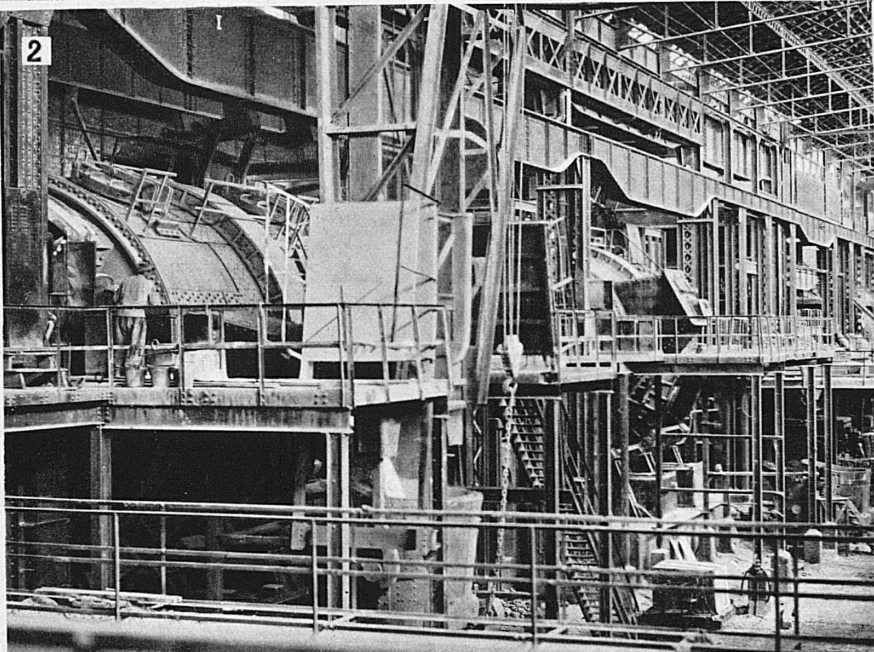
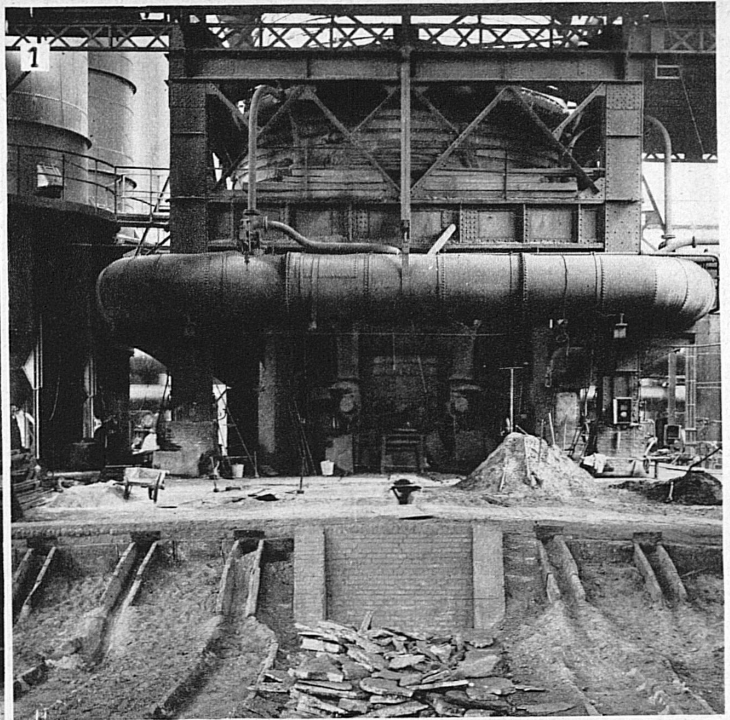
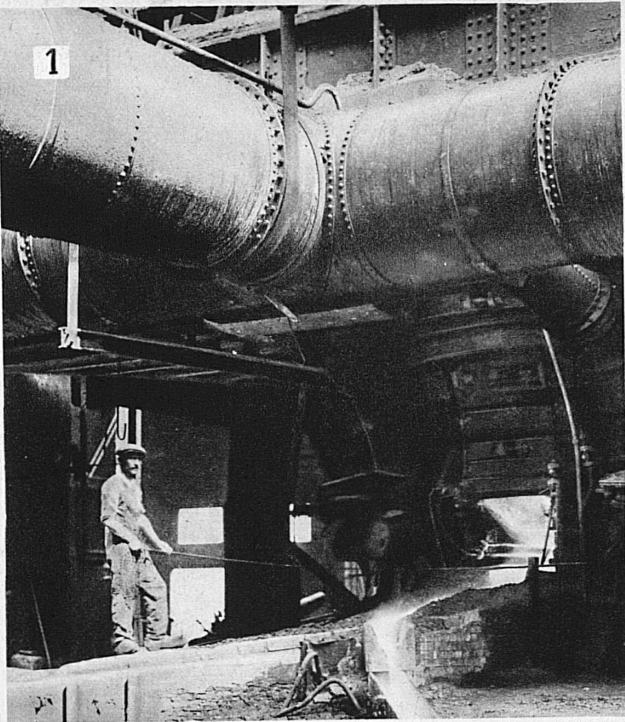
### **Terms of use**

The ETH Library is the provider of the digitised journals. It does not own any copyrights to the journals and is not responsible for their content. The rights usually lie with the publishers or the external rights holders. [See Legal notice.](#)

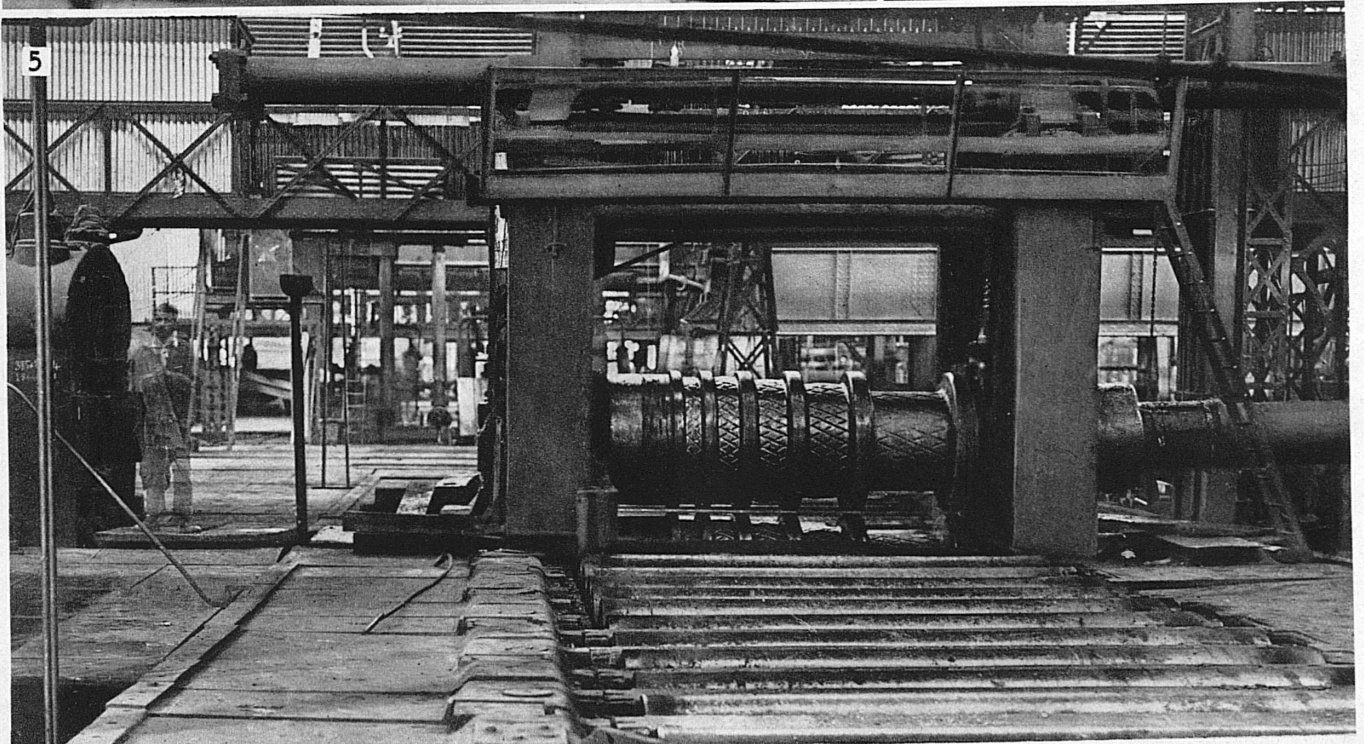
**Download PDF:** 22.01.2025

**ETH-Bibliothek Zürich, E-Periodica, <https://www.e-periodica.ch>**

# HIER ENTSTEHEN UNSERE SCHIENEN

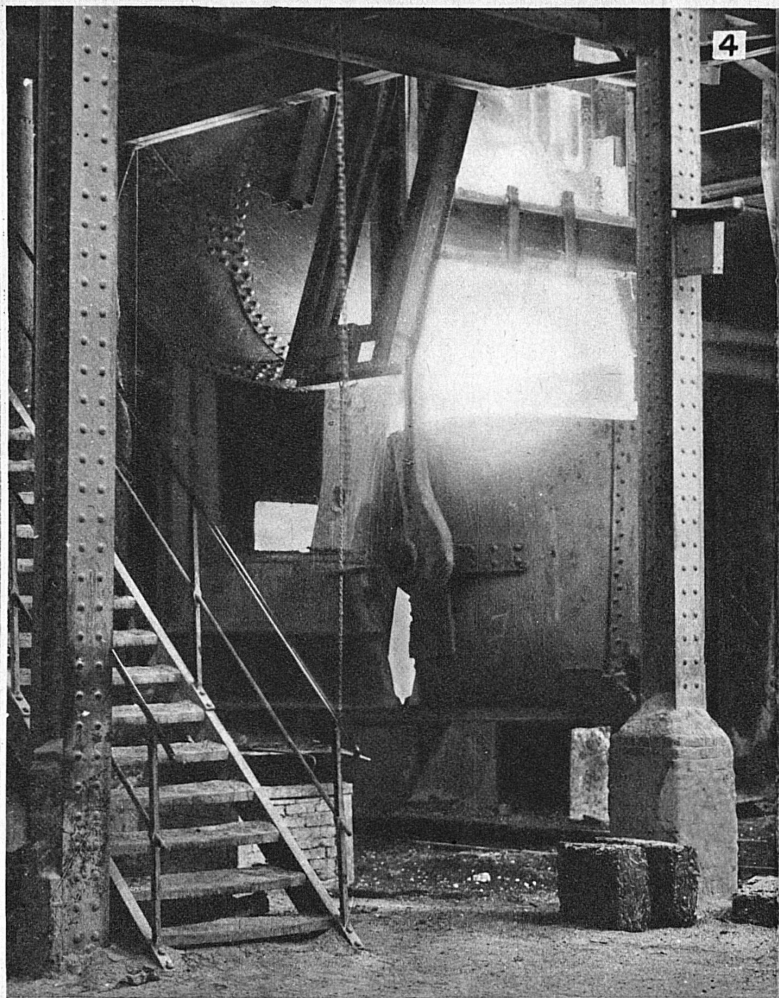
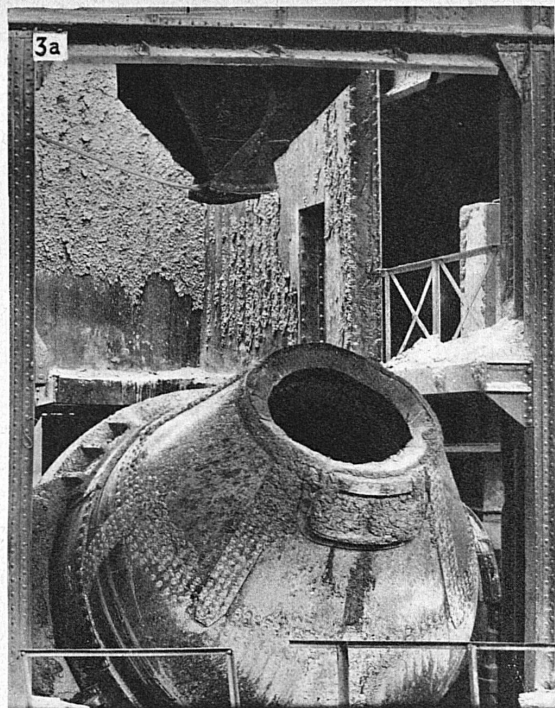


1 Im Hochofen entsteht Guss aus Eisenerz, der jedoch für weitere Verwendung noch nicht brauchbar ist. 2 Der Guss kommt aus mehreren Hochöfen in flüssigem Zustande in grosse Mischer, um immer in gleichmässiger Qualität vorhanden zu sein. 3 Der « Converter » dient dazu, Guss in Stahl umzuwandeln. 3a Der « Converter » offen. 4 Der Inhalt aus dem « Converter », nämlich Flusseisen oder Stahl, fliesst in eine Giesspfanne. 5 Aus der Giesspfanne gelangt der Stahl in sogenannte « Coquillen » (offene, stehende Röhren), wo er erstarrt. Nachher wird der Stahl im Walzwerk zu Profileisen (Schiene und Schwellen usw.) ausgewalzt. 6 Auf dem Warmlager werden die Schienen abgekühlt. Alsdann kommen sie in die Richtmaschinen, um als fertige Schienen nach erfolgter Prüfung und Abnahme das Eisenwerk zu verlassen.





# COMMENT SE FABRIQUENT NOS RAILS



1 Le haut fourneau produit de la fonte brute qui ne peut pas être utilisée directement. 2 Pour que l'ensemble de la fonte brute de toute une aciérie ait toujours la même qualité, on la fait passer à l'état liquide dans un grand mélangeur. 3 Le « convertisseur » sert à transformer la fonte brute en acier. 3a Le « convertisseur » est ouvert. 4 Le fer ou l'acier contenu dans le « convertisseur » est versé dans une poche de fonderie. 5 Le fer ou l'acier passe de la poche dans des « coquilles » où il se solidifie. Une fois solide, il est laminé dans le train de laminoir où il acquiert les profils voulus (rails, traverses, etc.). 6 Après avoir laissé refroidir les rails sur une grille, on les fait passer dans une machine à redresser, d'où ils sortent prêts à être livrés au commerce.

