

# Ferienabonnemente auch im Winter 1941/42 = Des abonnements de vacances pendant l'hiver 1941/42 également

Autor(en): [s.n.]

Objektyp: Article

Zeitschrift: **Die Schweiz = Suisse = Svizzera = Switzerland : offizielle Reisezeitschrift der Schweiz. Verkehrszentrale, der Schweizerischen Bundesbahnen, Privatbahnen ... [et al.]**

Band (Jahr): - (1941)

Heft 11-12

PDF erstellt am: **22.07.2024**

Persistenter Link: <https://doi.org/10.5169/seals-779918>

## **Nutzungsbedingungen**

Die ETH-Bibliothek ist Anbieterin der digitalisierten Zeitschriften. Sie besitzt keine Urheberrechte an den Inhalten der Zeitschriften. Die Rechte liegen in der Regel bei den Herausgebern.

Die auf der Plattform e-periodica veröffentlichten Dokumente stehen für nicht-kommerzielle Zwecke in Lehre und Forschung sowie für die private Nutzung frei zur Verfügung. Einzelne Dateien oder Ausdrucke aus diesem Angebot können zusammen mit diesen Nutzungsbedingungen und den korrekten Herkunftsbezeichnungen weitergegeben werden.

Das Veröffentlichen von Bildern in Print- und Online-Publikationen ist nur mit vorheriger Genehmigung der Rechteinhaber erlaubt. Die systematische Speicherung von Teilen des elektronischen Angebots auf anderen Servern bedarf ebenfalls des schriftlichen Einverständnisses der Rechteinhaber.

## **Haftungsausschluss**

Alle Angaben erfolgen ohne Gewähr für Vollständigkeit oder Richtigkeit. Es wird keine Haftung übernommen für Schäden durch die Verwendung von Informationen aus diesem Online-Angebot oder durch das Fehlen von Informationen. Dies gilt auch für Inhalte Dritter, die über dieses Angebot zugänglich sind.

**Zermatt, Dezember: 27.** Abfahrtsrennen Riffelberg-Zermatt. **28.** Slalom. **Januar: 1.** Neujahrs-Sprungkonkurrenz.

**Zürich, November:** Zentralbibliothek: Gedächtnisausstellung zum 200. Geburtstag von Joh. Caspar Lavater. — Galerie Aktuaryus: Ausstellung Max Gubler. **November bis Anfang Dezember:** Galerie Neupert: Ausstellung von Meisterwerken aus 6 Jahrhunderten. **November bis Weihnachten:** Pestalozzianum: Ausstellung «Selbstgemachtes Spielzeug». — «Das gute Jugendbuch.» **November bis Ende Dezember:** Graphische Sammlung der Eidg. Technischen Hochschule: Ausstellung des graphischen Werkes von Odilon Redon. **November bis Juni:** Spielzeit des Stadttheaters und des Schauspielhauses. **Bis 19. Nov.:** Kunstgewerbemuseum: Ausstellung «Das Glas» (seine Herstellung, seine Verwendung). **Bis 20. Nov.:** Galerie Boesiger & Indermaur: Ausstellung «Zeitlose Schweizer Meister». — Galerie Neupert: Ausstellung Albert Welti (unter dem Patronat der Kunsthistoriker-Vereinigung). **8.-16. November:** Kunsthaus: Ausstellung der Erwerbungen «Aktion Zürich zur Förderung der Kunst». **Zwischen 10. und 15. November:** Eröffnung der Kunstseilbahn. **10.** Tonhalle: Konzert des Kammerorchesters Zürich. Leitung: Alex. Schaichet. **11.** Tonhalle: Pensionskassenkonzert zugunsten des Tonhalle-Orchesters. Leitung: Wilhelm Furtwängler. **12.-16.** Kongresshaus: «Théâtre de Marionnettes de Genève». **15.** Tanzturnier um die schweizerische Meisterschaft. — Baur au Lac: Zürcher Presseball. **15./16.** Tonhalle: Konzerte des Reinhart-Chors. **16.** Hardturm-Sportplatz: Fussball-Länderspiel Schweiz/Ungarn. **16.** Tonhalle: Konzert d. Reinhart-Chors: Mozart-Feier. **18.** Tonhalle: Abonnementskonzert. Solist: Jacques Thibaud, Violine. **22. Nov.-15. Dez.:** Galerie Neupert: Ausstellung Hermann Huber. **22. Nov.-1. Dez.:** Kongresshaus: Weihnachtsmesse. **23.** Nationalliga-Fussballmeisterschaftsspiel Grasshoppers—St. Gallen, Young-Fellows—Zürich. **23.** Stadthalle: Ringertreffen Zürich-Basel-Land, ev. Basel-Stadt. **25.** Tonhalle: Konzert des Gemischten Chors Zürich: Grosse Messe in Es-Dur von Franz Schubert. **27.** Rathaus: Vortrag Fosca: «Les peintres romands et Paris». **28.** Tonhalle: Konzert des Radioorchesters. Leitung: Hans Haug. **30.** Nationalliga-Fussballmeisterschaftsspiel Zürich—Grenchen. — St.-Jakobs-Kirche: Brahms- und Schumann-Konzert des Männerchors Aussersihl und Damenchors. **Ende November—Weihnachten:** Kunstgewerbemuseum: Weihnachts-Verkaufsausstellung d. Ortsgruppe Zürich des Schweiz. Werkbundes. **Ende November bis Mitte Januar:** Kunsthaus: Ausstellung «Schweizerische Bildhauer und Maler 1941». **Dezember:** Galerie Aktuaryus: Weihnachtsausstellung. **Dezember/Januar:** Kunsthaus: Ausstellung Das Graphische Kabinett, Der Graphische Kreis. **Dez.:** **2.** Tonhalle: Volkskonzert. Leitung: Samuel Baud-Bovy. Solist: Jonny Aubert (Klavier). **3.** Stadthalle: Interregionale Boxmeisterschaft. **3.-13.** Kongresshaus: Berner Woche (Helfende Kunst). **4.** Tonhalle: Kammermusikaufführung des Winterthurer Streichquartetts. **6.** Umzug d. Wollishofer Kläuse. **7.** Nationalliga-Fussballmeisterschaft Grasshoppers—Cantonal, Young Fellows—Biel. — Börsensaal: Zürcherische Briefmarkenausstellung mit Börse und Vorträgen. — Tonhalle: Konzert der Mozart-Gesellschaft Zürich. **8. bis 19.** Kongresshaus: Turnusaussstellung zugunsten der Nationalspende. **9.** Tonhalle: Abonnementskonzert. Solist Walter Giesecking, Klavier. **14.** Eishockey-Länderspiel Deutschland/Schweiz. — Kongresshaus: 100. Jubiläum des Gewerbeverbandes der Stadt Zürich. **15.** Tonhalle: Kammermusikaufführung des Boer-Reitz-Quartetts. **19.** Eröffnung des «Rud.-Bernhard-Theaters» (Café Esplanade). **20.** Kongresshaus: Jahresschlussfeier des Männerchors Zürich. **31.** Kongresshaus: Silvesterfeier. **Januar 6.** Tonhalle: Volkskonzert. Leitung: Paul Müller. Solist: Karl Zimmerli (Violine).

### Ferienabonnemente auch im Winter 1941/42

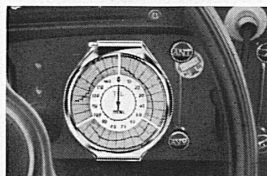
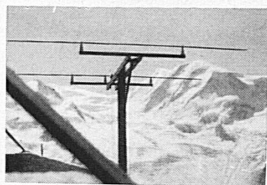
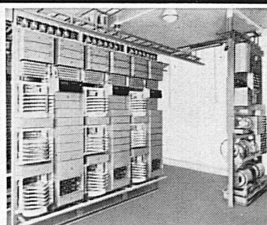
Das Ferienabonnement wird im Winter vom 20. Dezember 1941 bis 31. März 1942 ausgegeben. Es handelt sich dabei um eine Kriegsnotmassnahme zugunsten des schweizerischen Fremdenverkehrs, die mit Unterstützung des Bundes durchgeführt wird.

### Des abonnements de vacances pendant l'hiver 1941/42 également

Cet hiver, les abonnements de vacances seront émis durant la période du 20 décembre au 31 mars. Il s'agit là d'une mesure en faveur du tourisme suisse, prise avec l'appui de la Confédération pour atténuer les effets de la guerre.

### Riffelberg erschlossen

Der Bau der grossen Lawinengalerie der Zermatt-Gornergrat-Bahn hat schon letztes Jahr die Offenhaltung der Linie bis Riffelberg ermöglicht, und zahlreiche Skifahrer haben in den Frühlingsmonaten 1941 schon das gewaltige neu erschlossene Skigebiet entdeckt und die rassige Abfahrt nach Riffelboden und



### Telephonie

Anlagen jeder Grösse und für alle Zwecke

**Hasler & Bern**

### Hochfrequenz

Sender für Telephonie, Telephonie und Rundspruch

**Hasler & Bern**

### Geschwindigkeitsmesser

für Schienenfahrzeuge, Auto- und Trolleybus

**Hasler & Bern**

### Frankiermaschinen

für postalische und für andere Zwecke

**Hasler & Bern**

### Signalanlagen

für die automatische, durch die Fahrzeuge gesteuerte Regelung d. Strassenverkehrs

**Hasler & Bern**

## Etwas Neues auf Weihnachten



### Christbaumständer „Bülach“

aus strahlendem Grün Glas. Der Baum bleibt lange frisch und grün, weil er im Wasser steht. Die Nadeln fallen nicht mehr ab. Grosse Standfestigkeit. Keine Brandgefahr mehr!

Zwei Grössen: Fr. 4.25 und 5.50. Erhältlich in den Haushaltgeschäften.

**GLASHÜTTE BÜLACH**

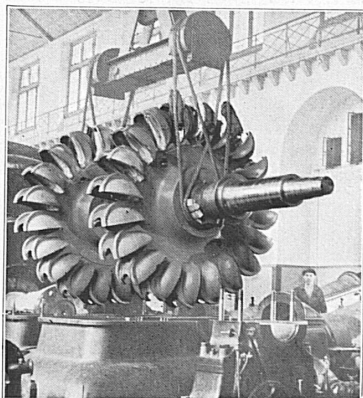
## Vereinigte Drahtwerke AG. Biel



Präzisionsgezogenes sowie kaltgeformtes Material in Eisen und Stahl aller Profile, für Maschinenbau, Schraubenfabrikation und Fassondreherei

Band Eisen und Bandstahl, kaltgewalzt bis zur grössten Breite von 515 mm

Transmissionswellen, komprimiert und abgedreht



Rotor einer 15000-PS-Turbine Kraftwerk Amsteg der SBB.

## ATELIERS

de Constructions Mécaniques de **VEVEY S.A.**

Wasserturbinen aller Systeme und Leistungen  
Stahlbauten, Laufkrane, Drehkrane  
Kesselschmiede, Apparate aus rostfreiem Stahl  
Frikionspressen, Giessereierzeugnisse, Traktoren