

Zeitschrift: Die Schweiz = Suisse = Svizzera = Switzerland : offizielle Reisezeitschrift der Schweiz. Verkehrszentrale, der Schweizerischen Bundesbahnen, Privatbahnen ... [et al.]

Herausgeber: Schweizerische Verkehrszentrale

Band: - (1947)

Heft: 9

Artikel: Am Seil über Wäldern und Wassern = Suspendu à un fil... = Sospesi sui boschi e sui fiumi

Autor: [s.n.]

DOI: <https://doi.org/10.5169/seals-777431>

Nutzungsbedingungen

Die ETH-Bibliothek ist die Anbieterin der digitalisierten Zeitschriften. Sie besitzt keine Urheberrechte an den Zeitschriften und ist nicht verantwortlich für deren Inhalte. Die Rechte liegen in der Regel bei den Herausgebern beziehungsweise den externen Rechteinhabern. [Siehe Rechtliche Hinweise.](#)

Conditions d'utilisation

L'ETH Library est le fournisseur des revues numérisées. Elle ne détient aucun droit d'auteur sur les revues et n'est pas responsable de leur contenu. En règle générale, les droits sont détenus par les éditeurs ou les détenteurs de droits externes. [Voir Informations légales.](#)

Terms of use

The ETH Library is the provider of the digitised journals. It does not own any copyrights to the journals and is not responsible for their content. The rights usually lie with the publishers or the external rights holders. [See Legal notice.](#)

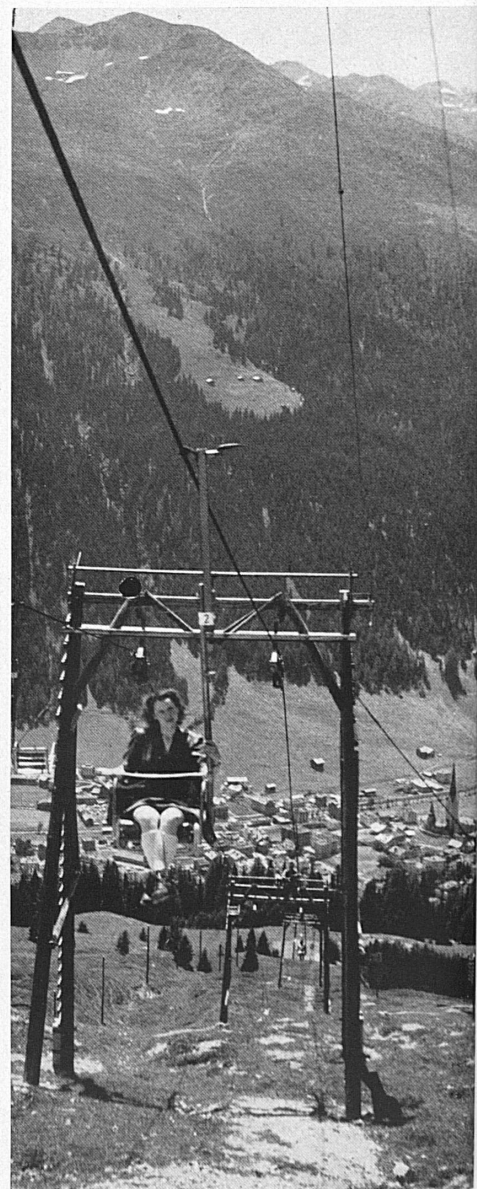
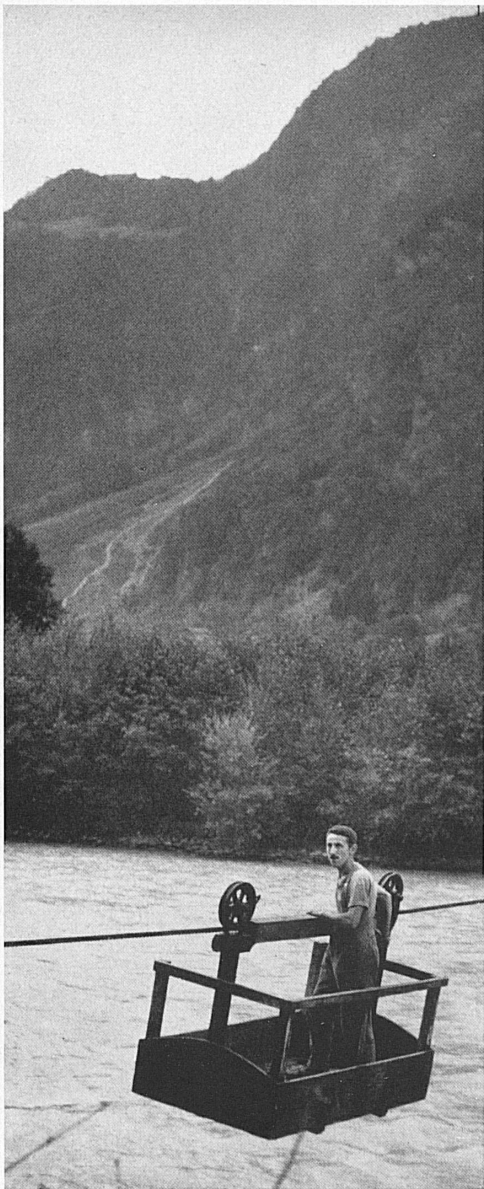
Download PDF: 31.01.2025

ETH-Bibliothek Zürich, E-Periodica, <https://www.e-periodica.ch>

AM SEIL ÜBER WÄLDERN UND WASSERN

SUSPENDU A UN FIL . . .

SOSPESI SUI BOSCHI E SUI FIUMI



Um Lasten, aber auch sich selber so mühelos wie möglich über tief eingesenkte Schluchten, schroffe Berghalden, breite Flüsse und Bergbäche hinweg befördern zu können, griff der Mensch seit ältesten Zeiten zum Seil als idealem Hilfswerkzeug: zum primitiven und allmählich immer vollendeteren Hanfseil, im mechanischen Zeitalter dann zum starren und zugsichern Drahtseil. In der Schweiz können wir die ganze interessante Stufenleiter dieses in tausendem Flüge oder in mählichem Gleiten durch die Luft führenden Transportmittels verfolgen, von der ungesicherten Holzriesen bis zur zuverlässigen Metallkabine, die ferienfrohes Volk in kürzester Zeit auf höchste Gipfel bringt.

Au hasard des promenades de vacances, combien de fois ne rencontre-t-on pas des câbles hardiment lancés par-dessus des ravins et des vallées entières, ou le long de parois escarpées, souvent infranchissables? Plus ou moins primitifs, plus ou moins perfectionnés, ces téléphériques ont été inventés voici longtemps par les montagnards soucieux d'exploiter des forêts difficilement accessibles ou de raccourcir leur chemin de village en village. De la corde de chanvre toujours plus solide au câble moderne en acier, la Suisse offre une diversité rare dans ce moyen de transport, dont on peut étudier toute l'évolution.

Rechts: Ein Lärchenstamm von zirka 800 kg Gewicht wird zu Tal befördert.
 Unten, von links nach rechts: Primitive Transportkiste über der Reuß bei Erstfeld.
 — Eine Art Stehlift, Vorgänger der Sessellifte, befindet sich im Strandbad Fürigen
 am Vierwaldstättersee im Betrieb. — Der Strela-Skilift bei Davos funktioniert im
 Sommer neuerdings als Sessellift. — 2 Aufnahmen von der Luftseilbahn Stöck-
 alp—Melchsee im Kanton Unterwalden.

A droite: Un tronc de 800 kg. environ amené dans la vallée par le câble.
 En bas, de gauche à droite: Un téléphérique-caisse primitif par-dessus la Reuß, à
 Erstfeld. — Cette combinaison de l'ascenseur et du téléphérique se trouve à Fürigen,
 sur le lac des Quatre-Cantons. — Le ski-lift de la Strela sur Davos fonctionne en
 été comme télésiège. — Deux aspects du téléphérique Stöckalp—Melchsee, dans le
 canton d'Unterwald.

A destra: Un tronco di larice del peso di circa 800 kg. viene trasportato a valle.
 In basso, da sinistra a destra: Una teleferica primitiva sulla Reuss presso Erstfeld.
 Una specie di funivia nella quale i turisti devono stare in piedi e che precedette
 la moderna funivia con posti a sedere, assicura il trasporto dei bagnanti dalla
 spiaggia sul Lago dei 4 Cantoni a Fürigen. — La scivola dello Strela presso Davos
 funziona ora in estate da teleferica. — 2 fotografie della teleferica Stöckalp—
 Melchsee nel cantone di Untervaldo.

Photo: Gemmerli, Pilet, Schönholzer, Schwabe.



Fin dai tempi più remoti l'uomo ricorre alle fune per trasportare merci e persone superando senza fatica pendici scoscese, gole profonde, valli, fiumi e torrenti. Fu dapprima e per molti secoli il canapo, andato perfezionandosi attraverso il tempo, poi nell'epoca della meccanica eccolo sostituito dal cavo, o fune metallica, più robusta e sicura. In Svizzera si può seguire ancora oggi tutta l'evoluzione di questo mezzo di trasporto, che solca veloce lo spazio o scivola lentamente lungo un pendio, a seconda che si tratti di una rozza cassa di legno malsicura o di una lucida cabina di metallo che porta in pochi istanti allegre comitive di gitanti fin sulle più alte vette dei nostri monti.