

Quelques aspects du Parc national suisse = Blick in den Nationalpark

Autor(en): [s.n.]

Objektyp: **Article**

Zeitschrift: **Die Schweiz = Suisse = Svizzera = Switzerland : offizielle Reisezeitschrift der Schweiz. Verkehrszentrale, der Schweizerischen Bundesbahnen, Privatbahnen ... [et al.]**

Band (Jahr): - (1951)

Heft 6

PDF erstellt am: **21.07.2024**

Persistenter Link: <https://doi.org/10.5169/seals-773954>

Nutzungsbedingungen

Die ETH-Bibliothek ist Anbieterin der digitalisierten Zeitschriften. Sie besitzt keine Urheberrechte an den Inhalten der Zeitschriften. Die Rechte liegen in der Regel bei den Herausgebern.

Die auf der Plattform e-periodica veröffentlichten Dokumente stehen für nicht-kommerzielle Zwecke in Lehre und Forschung sowie für die private Nutzung frei zur Verfügung. Einzelne Dateien oder Ausdrucke aus diesem Angebot können zusammen mit diesen Nutzungsbedingungen und den korrekten Herkunftsbezeichnungen weitergegeben werden.

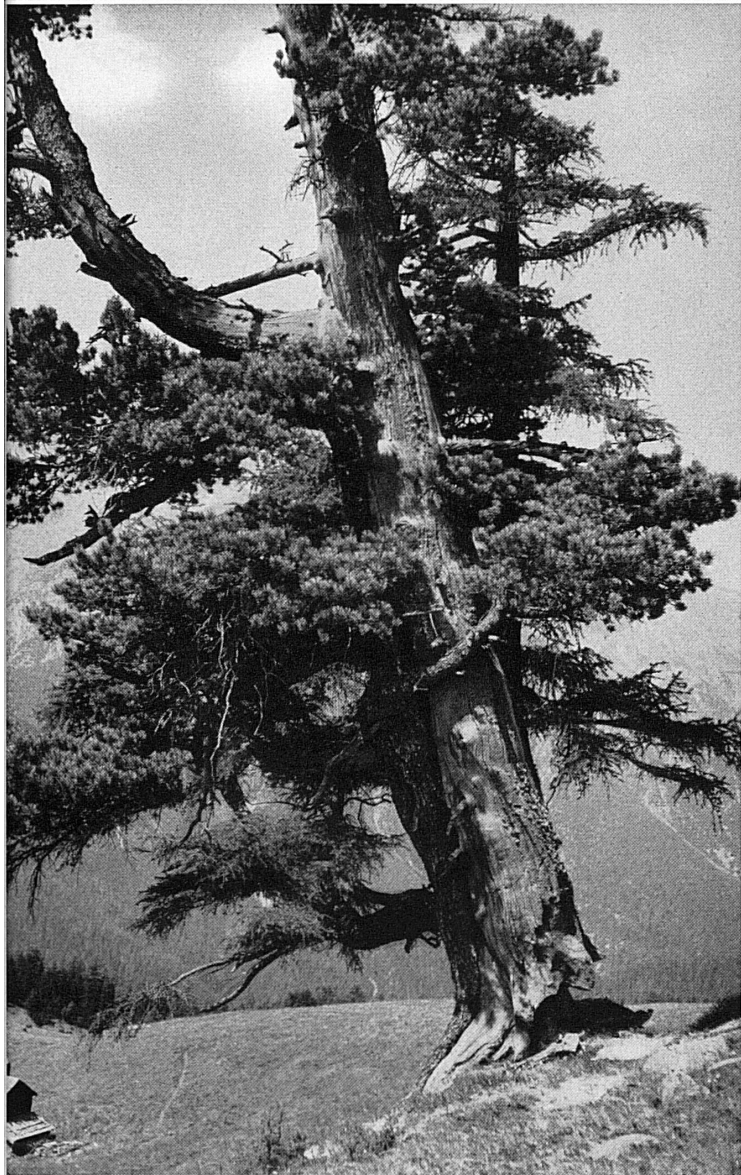
Das Veröffentlichen von Bildern in Print- und Online-Publikationen ist nur mit vorheriger Genehmigung der Rechteinhaber erlaubt. Die systematische Speicherung von Teilen des elektronischen Angebots auf anderen Servern bedarf ebenfalls des schriftlichen Einverständnisses der Rechteinhaber.

Haftungsausschluss

Alle Angaben erfolgen ohne Gewähr für Vollständigkeit oder Richtigkeit. Es wird keine Haftung übernommen für Schäden durch die Verwendung von Informationen aus diesem Online-Angebot oder durch das Fehlen von Informationen. Dies gilt auch für Inhalte Dritter, die über dieses Angebot zugänglich sind.

QUELQUES ASPECTS DU PARC NATIONAL SUISSE

BLICK IN DEN NATIONALPARK

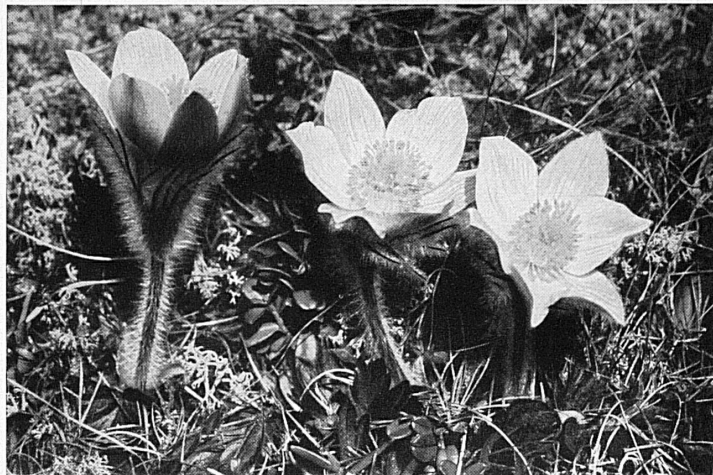


Ci-dessus: Des forêts d'arolles et de mélèzes, de sapins aussi dans les régions plus basses, donnent au Parc national une bonne partie de son cachet.

Oben: Arven und Lärchen, in etwas tieferen Regionen auch weite Tannenwälder, geben der Vegetation des Nationalparks zu einem guten Teil das Gepräge.

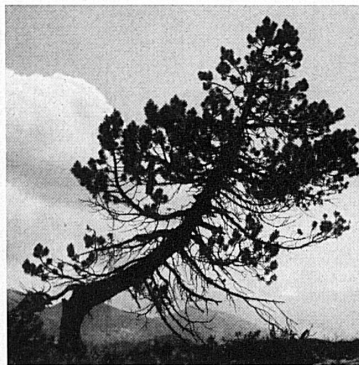
Il règne au Parc national une paix, une tranquillité saisissantes; on n'y sent pour ainsi dire pas la fuite du temps.

La flore de cette réserve est d'une extrême diversité; il n'est pas exagéré de dire qu'elle compte parmi les plus riches et les plus intéressantes de toutes celles de la zone alpine. Cela est dû en premier lieu au fait qu'elle englobe, sur une différence d'altitude de 1800 m, toute la végétation qui s'échelonne des vallées grisonnes à la limite des neiges éternelles. Les différences présentées par la nature du sol contribuent également à cette variété de la végétation en ce sens qu'elles permettent aux plantes les plus diverses



Ci-dessus: Anémones des montagnes.
Oben: Berganemonen.

de prospérer, qu'elles exigent ou redoutent au contraire un terrain calcaire. Une symphonie de couleurs particulièrement vive éclate dans le Parc national et accompagne le promeneur tout au long de ses randonnées; ce spectacle – qui atteint son apogée dans la seconde quinzaine de juin – et celui de la vie libre des animaux sont ceux qui attirent le plus les visiteurs.



Ci-dessus: Arolle dans le Parc national.
Oben: Bergarve im Nationalpark.

Ci-dessus: Vue de Sur il Foss vers le fond du Val dal Botsch, dans le Parc national; ces éboulis impressionnants témoignent de l'incessante usure des montagnes. Photo: Schulz

Unten: Aussicht von Sur il Foss in den Hintergrund des Val dal Botsch im Nationalpark, dessen eindruckstarke Schutthalden vom unablässigen Abtrag des Gebirges zeugen.

