

**Zeitschrift:** Die Schweiz = Suisse = Svizzera = Switzerland : offizielle Reisezeitschrift der Schweiz. Verkehrszentrale, der Schweizerischen Bundesbahnen, Privatbahnen ... [et al.]

**Herausgeber:** Schweizerische Verkehrszentrale

**Band:** 26 (1953)

**Heft:** 4

**Artikel:** Die seltsame Türe von Sent = Une singularité : la porte de Sent = The strange door of Sent

**Autor:** [s.n.]

**DOI:** <https://doi.org/10.5169/seals-778383>

### **Nutzungsbedingungen**

Die ETH-Bibliothek ist die Anbieterin der digitalisierten Zeitschriften. Sie besitzt keine Urheberrechte an den Zeitschriften und ist nicht verantwortlich für deren Inhalte. Die Rechte liegen in der Regel bei den Herausgebern beziehungsweise den externen Rechteinhabern. [Siehe Rechtliche Hinweise.](#)

### **Conditions d'utilisation**

L'ETH Library est le fournisseur des revues numérisées. Elle ne détient aucun droit d'auteur sur les revues et n'est pas responsable de leur contenu. En règle générale, les droits sont détenus par les éditeurs ou les détenteurs de droits externes. [Voir Informations légales.](#)

### **Terms of use**

The ETH Library is the provider of the digitised journals. It does not own any copyrights to the journals and is not responsible for their content. The rights usually lie with the publishers or the external rights holders. [See Legal notice.](#)

**Download PDF:** 06.02.2025

**ETH-Bibliothek Zürich, E-Periodica, <https://www.e-periodica.ch>**



Intarsien einer Türe aus dem Dorfe Sent im Unterengadin, heute im Planta-Haus in Samedan (Oberengadin), das als Zentralstätte romanischer Kultur dem öffentlichen Besuch zugänglich ist. Phantastische Spielereien, die möglicherweise im 17. Jahrhundert von einem bäuerlichen Schreiner erfunden und handwerklich vorzüglich ausgeführt worden sind. Maskenspiel, urweltliche symbolische Vorstellungen, vereinigt mit heraldischen Elementen, erscheinen als Vorfahren heutiger Kunst.

Porte de marqueterie provenant du village de Sent (Basse-Engadine) et figurant aujourd'hui dans la collection de la Maison Planta, à Samedan (Haute-Engadine), centre de la culture romanche que chacun peut visiter.

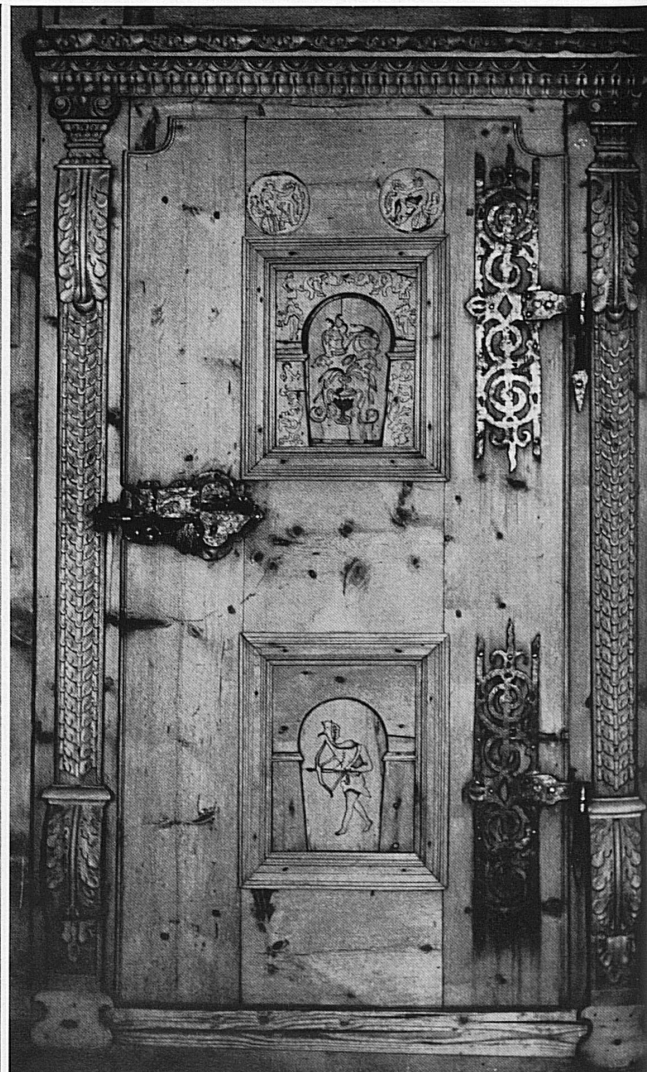
Motifs fantastiques, probablement créés au 17<sup>e</sup> siècle par un menuisier paysan, et remarquablement exécutés. Les jeux de masques, les symboles primitifs combinés à des éléments héraldiques, se révèlent être précurseurs de l'art moderne.

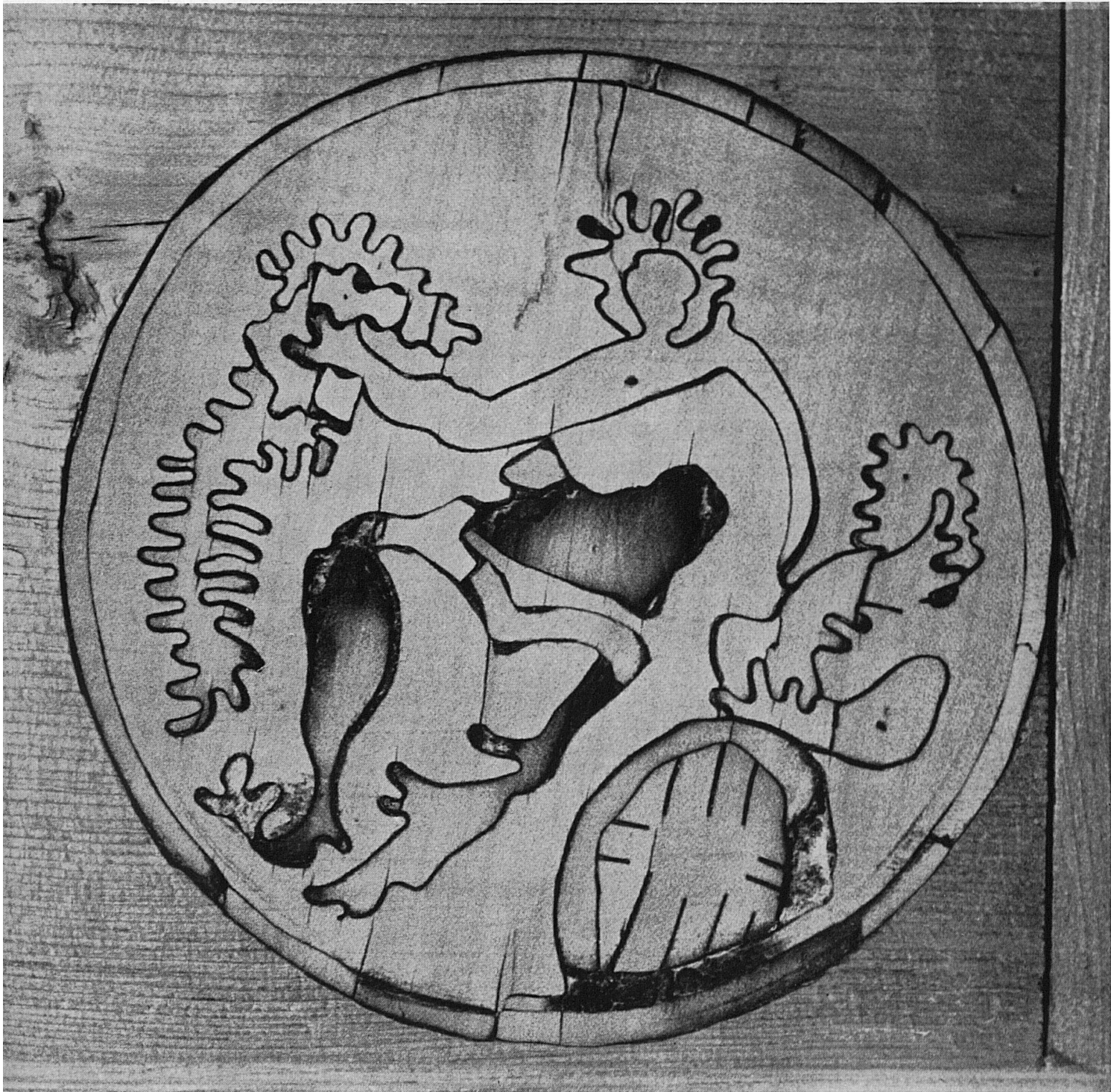
Una porta intarsiata del villaggio di Sent nella Bassa Engadina, oggi nella Casa Planta a Samedan (Alta Engadina), centro di cultura romantica aperto al pubblico

Bizzarre fantasie di un falegname campagnuolo, probabilmente del XVII secolo, eseguite con straordinaria perizia. Maschere, visioni simboliche primordiali frammiste a motivi araldici, sembrano preannunziare l'arte odierna.

UNE SINGULARITÉ: LA PORTE DE SENT

THE STRANGE DOOR OF SENT

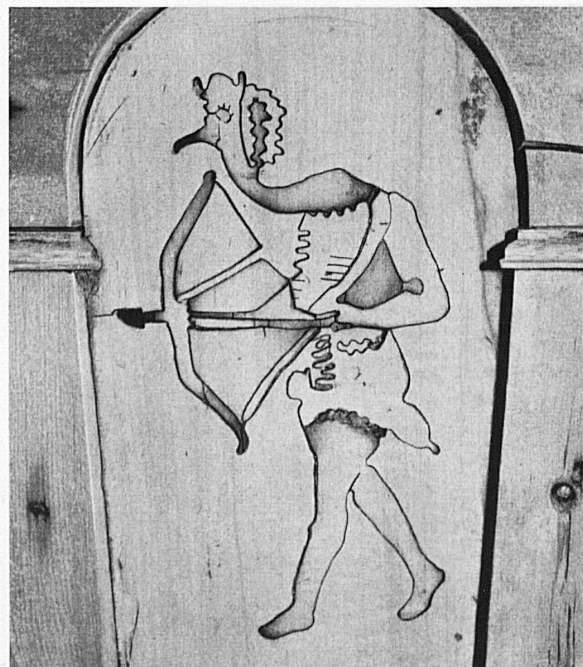




Incrustaciones en la puerta de una casa del pueblo de Sent (Baja Engadina), actualmente en la casa de la familia de Planta, en Samedan (Alta Engadina), centro de cultura románica abierto al público.

Ornamentaciones fantásticas ideadas posiblemente en el siglo XVII por un carpintero aldeano y ejecutadas a mano de excelente manera: juego de máscaras, imágenes simbólicas primitivas en combinación con elementos heráldicos, parecen como precursores del arte contemporáneo.

Tarsia mosaics in a door from the village of Sent in the Lower Engadine. The door is now on display in the Planta House in Samedan, Upper Engadine, a rallying point for Romanic culture. Fantastic motifs, probably invented by a 17<sup>th</sup> century rustic woodworker and excellently executed. Masks, primitive symbolic concepts, and heraldic elements appear as forerunners of modern art. Photos: Pedrett, St. Moritz



## DIE SELTSAME TÜRE VON SENT