

Zeitschrift: Die Schweiz = Suisse = Svizzera = Switzerland : offizielle Reisezeitschrift der Schweiz. Verkehrszentrale, der Schweizerischen Bundesbahnen, Privatbahnen ... [et al.]

Herausgeber: Schweizerische Verkehrszentrale

Band: 48 (1975)

Heft: 6

Werbung

Nutzungsbedingungen

Die ETH-Bibliothek ist die Anbieterin der digitalisierten Zeitschriften. Sie besitzt keine Urheberrechte an den Zeitschriften und ist nicht verantwortlich für deren Inhalte. Die Rechte liegen in der Regel bei den Herausgebern beziehungsweise den externen Rechteinhabern. [Siehe Rechtliche Hinweise.](#)

Conditions d'utilisation

L'ETH Library est le fournisseur des revues numérisées. Elle ne détient aucun droit d'auteur sur les revues et n'est pas responsable de leur contenu. En règle générale, les droits sont détenus par les éditeurs ou les détenteurs de droits externes. [Voir Informations légales.](#)

Terms of use

The ETH Library is the provider of the digitised journals. It does not own any copyrights to the journals and is not responsible for their content. The rights usually lie with the publishers or the external rights holders. [See Legal notice.](#)

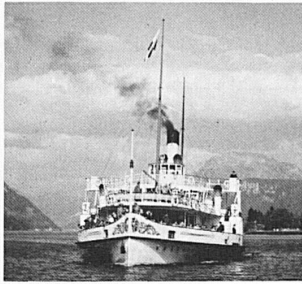
Download PDF: 30.01.2025

ETH-Bibliothek Zürich, E-Periodica, <https://www.e-periodica.ch>

abwechslungsreiche

Zentralschweiz

Auskunft: Verkehrsverband Zentralschweiz Pilatusstrasse 14, 6000 Luzern



Vierwaldstättersee

– das immer beliebte Ausflugsziel!

Schiffahrtsgesellschaft
des Vierwaldstättersees

6002 Luzern, Tel. 041 44 34 34



Schul- und Vereinsausflüge nach Melchsee-Frutt sind immer ein Volltreffer. Höhenwege nach Jochpass-Engelberg und vom Balmeregghorn nach Käserstatt (Brünig). In den heimeligen Hotels und Gaststätten gibt es feinste Verpflegung, preiswerte Unterkunft und gemütliche Unterhaltung.

Luftseilbahn / Sessellift
1920 bis 2250 m
041 5 83 74, Herr Bossart

Auskunft und Prospekte:
Verkehrsbüro, 6061 Melchsee-Frutt
Telefon 041 67 12 10
Markus Reinach

Verkehrshaus der Schweiz Luzern



Planetarium+Kosmorama Neu: Abteilung Schifffahrt

Grösstes Verkehrsmuseum Europas
Entwicklung und Bedeutung aller Verkehrsmittel zu Wasser,
zu Lande und in der Luft, des Nachrichtenwesens und des Tourismus
Erstes Planetarium der Schweiz mit modernstem Gerät Europas

Täglich geöffnet 9 bis 18 Uhr Restaurant – Grosser Parkplatz
Auskünfte: Tel. 041 31 44 44 Frl. Blättler



Lungern-Schönbüel

Die Sonnenterrasse mit dem prächtigen Alpenpanorama
und seltener Flora.
Ausgangspunkt sehr schöner, bequemer und gut markierter
Wanderungen in alle Richtungen.

2050 m ü. M.

Neu: einzigartiger Höhenweg Schönbüel-Brienzer Rothorn
Heimelige Hotels und Restaurants und Touristenlager.
Leicht erreichbar mit der
Luftseilbahn Lungern-Schönbüel.

Auskunft und Prospekte: Luftseilbahn Tel. 041 69 14 85
Herren Ottiger und Widmer Verkehrsbüro 041 69 14 55

Für Ferien und Ausflüge

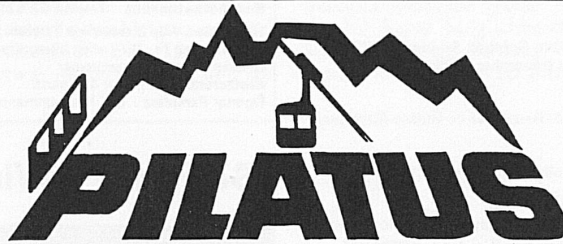


ob Schwyz/Brunnen
1300–1920 m

Autofreier Ferienort im Grünen
Erhöhte Landschaftsterrasse mit
Spazier- und Wanderwegen.
Geheiztes alpines Schwimmbad
Vier gute Hotels, mehrere
Restaurants, Ferienwohnungen

Umgebaute Drahtseilbahn Schlattli-
Stoos
Sesselbahn Stoos-Fronalpstock
Bevorzugtes Wandergebiet

Auskunft durch Verkehrsbüro Stoos
Telefon 043 21 15 50
043 31 31 78, Herr Ineichen



2132 m

DER BERG VON LUZERN

Prächtige Rundfahrt mit Bahn
oder Schiff
Zahnradbahn, Luftseilbahn
und Gondelbahn

Zwei behagliche Hotels auf
Pilatus Kulm. Treffen für
Seminare, Bankette und Familienfeste
PILATUS-BAHNEN

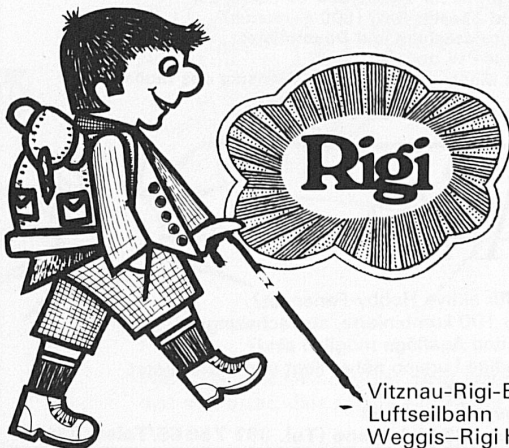
Grendelstrasse 2, 6002 Luzern, Tel. 041 23 00 66

Brunnen Morschach Seelisberg Schwyz

**80 Hotels und Pensionen –
3100 Betten**

Nicht nur im Sommer, sondern auch
im Herbst und im Frühling das be-
vorzugte Feriengziel am obern
Vierwaldstättersee

Auskunft durch die örtlichen Ver-
kehrsbüros



Ihr Ausflugsziel und Wanderparadies in der Zentralschweiz (1800 m)

Für Vereine und Firmen

abwechslungsreiche Fahrt mit Schiff, Zahnradbahn und Luftseilbahn – grosse
Kapazität auf den Bahnen und in den Hotels

Für Schulen und Jugendgruppen

grosszügige Jubiläumsermässigung (ausg. Juli/August)

Für alle

ermässigte Familienbillette, Picknickplätze, Selbstbedienungsrestaurants –
grosse Parkplätze bei den Talstationen Vitznau und Weggis – einmalige
Fernsicht, herrliche Alpenflora

Auskünfte und Dokumentationsmaterial vermittelt Ihnen
Rigibahn-Gesellschaft, 6354 Vitznau, Tel. 041 83 18 18

Vitznau-Rigi-Bahn
Luftseilbahn
Weggis-Rigi Kaltbad



Die «Riviera» der Zentralschweiz

Eigenartig: Die Gegend des Vierwaldstättersees, voran die Südabdachung des Rigi, in der Luftlinie nur wenige Kilometer von den Hochalpen mit Firn und Eis entfernt, gilt als «ein über den Gotthard gesprengtes Italien». Ist das nicht zuviel gesagt? Der Dichter Karl Spitteler hat den Ausspruch auf einem Spaziergang unter Zedern und Tulpenbäumen in seinem Garten bei Luzern geprägt, und was an südländischer Botanik dort noch immer zu sehen ist, wiederholt sich dutzendfach in den Gärten von Weggis, Vitznau und Gersau. Hier, am sonnigen Gestade des Vierwaldstättersees, reifen sowohl Edelkastanien als Feigen; Gersau, die einstige Republik, zieht gar einen eigenen «Staatswein».

Wo aber liegt denn eigentlich die «Riviera» der Zentralschweiz? Der Name sagt es schon aus: in der Mitte der Schweiz, am Vierwaldstättersee, nahe den historischen Stätten, die durch Schillers grossartigen «Tell» berühmt geworden sind. Die drei Dörfer Weggis, Vitznau und Gersau sind leicht ansteigende Siedlungen. Sie werden von grünen Matten, Wäldern, von Felsbarrikaden und Alpen überhöht. Ganz zuoberst stehen die Rigi-Hotels, die Wettertannen und die herrlichen Aussichtswarten. Der Rigiweg wird von Weggis mit der Luftseilbahn Weggis-Rigi Kaltbad, von Vitznau mit der Zahnradbahn, der Vitznau-Rigi-Bahn, der ersten in Europa, erreicht. Dann gibt es noch einige kleinere Seilbahnen, wie die Bahn Gersau/Gschwend-Rigi Burggeist, Vitznau-Wissifluh und Vitznau-Hinterbergen. Mit diesen Verkehrsmitteln werden rasche Verbindungen vom See zum Berg geschaffen. Dem Gast der Region eröffnen die Bahnen eine Wahl von Kombinationsmöglichkeiten zu schönen Wanderungen im ganzen Rigigebiet.

Der Vierwaldstättersee mit seinen Armen und Winkeln ist natürlich auch kein unerschlossenes Gewässer mehr. Die klassischen Dampfschiffe, die eleganten, tausendplätzig Motorschiffe der Vierwaldstätterseeflotte verbinden die Ortschaften von Luzern bis Flüelen. Und jeder Ort hat wieder sein Ausflugsziel. Der Gast kann hier, so er will, durch drei Wochen immer ein anderes wählen und er ist noch nicht am Ende. Wer aber Siesta halten will, wer mit einem kleinen Boot auf den See hinausfährt, wer im Strandbad baden, wer über einen Alpenpass fährt, wer tanzen, Folklore erleben oder sich in einem einheimischen «Beizlein» umsehen will, er kann es. Es gibt hier so viele Möglichkeiten.

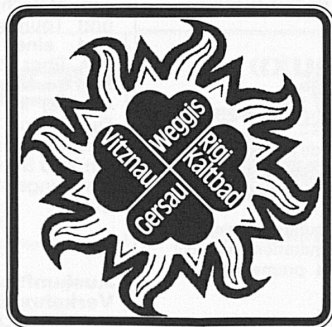
Die Hoteliers der Region sind zeitaufgeschlossene, moderne Menschen und meist weit herumgekommen in der Welt. Sie bieten den Gästen gepflegte Häuser mit zeitgemäßem Komfort. Auf eine gute Küche wird Wert gelegt, und gerade die Küchenchefs der Häuser dieser Gegend brillieren mit Medaillen und Auszeichnungen als Meisterköche.

Dann darf man aber auch sagen, dass die Rigi-Südseite noch viel Landschaft anbietet, unverdorrene, grüne, urtümliche Landschaft mit Wäldern, Matten und Alpen, mit Obstbäumen im Grün der Wiesen, mit sprudelnden Bächen und gischenden Wasserfällen. Ein bisschen Nostalgie, so wie wir sie lieben und schätzen, ist dabei.

Die drei Seedorfer wie auch der Höhenort Rigi-Kaltbad sind Fremdenorte. Man legt Wert darauf, dem Gast etwas zu bieten. Unterhaltung etwa: Kurkonzerte, Tanzabende, Höhlenfeste, Abendfahrten mit Tanz auf einem «Night Boat», geführte Bergwanderungen, Seenachtfeste, Bundesfeiern, Sennen- und Alplerfeste und Folklore-Darbietungen. Hundert Tips und Hinweise zur Unterhaltung und zu schönen Erlebnissen geben Hotels und örtliche Verkehrsbüros.

Es scheint, dass sich die Heiterkeit der Natur auch dem Menschen mitteilt, dem, der hier lebt und dem, der in dieser Region seinen Urlaub verbringt.

Rigi — Sonnenseite



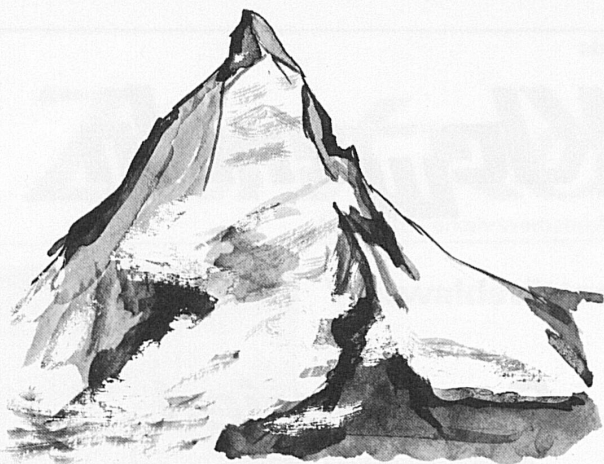
Klewenalp

Beckenried

Auskunft beim Verkehrsbüro
Telefon 041 64 31 70

Das Gebiet der fünf Kantone Uri, Schwyz, Unterwalden, Luzern und Zug wird gemeinhin als die Zentralschweiz bezeichnet. Genau genommen sind es sechs Kantone, denn einen gemeinsamen «Kanton Unterwalden» kennen die Bewohner von Ob- und Nidwalden nicht. Nur die Bundesverfassung bezeichnet die beiden seit dem Spätmittelalter eifersüchtig auf ihre Sonderstaatlichkeit bedachten Glieder der Urschweiz als «Halbkantone» und weist ihnen nur je einen Ständeratssitz zu. Die Gliederung der Zentralschweiz in sechs Staatswesen ist nicht das Ergebnis eines übertriebenen Partikularismus, sondern der Ausdruck einer reichen Vielfalt, die gleicherweise in der Verschiedenartigkeit und Gegensätzlichkeit der Landschaften und des Volkstums der sechs innerschweizerischen Kantone ihren Ausdruck findet. Wer sich auf Reisen und Wanderungen durch die Zentralschweiz oder gar auf länger dauernden Ferienaufenthalten die Mühe nimmt, dieser Vielfalt und den gegensätzlichen Eigenarten nachzuspüren, wird allerlei vergnügliche und interessante Entdeckungen machen. Aber nicht nur die wechselnden Landschaften und Charaktereigenschaften der Gebiete um den Vierwaldstättersee gehören wesentlich zur Mannigfaltigkeit des Ferien- und Ausflugsgebietes Zentralschweiz. Auch unter andern Gesichtswinkeln bietet die Zentralschweiz einen unendlichen Reichtum an Möglichkeiten und verschiedenartigen Eindrücken. Moderne und Tradition, Stille und Betriebsamkeit, unberührte Natur und hochentwickelte Zivilisation, schmale Wege abseits der Heerstrassen und zeitgemäss ausgebauten Verkehrswege, internationale Durchgangsstrassen und Schienenwege und ruhmreiche Bergbahnen, ländliche Überlieferung und grossstädtischer Kulturbetrieb, Massensportanlagen und einsame Gipfel, Raffinement internationaler Hotellerie und Hüttenbetrieb usw. – unendlich ist die Liste der Gegensatzpaare, die sich als charakteristisch für die Zentralschweiz aufzählen lassen.

★ WALLIS ★



ZERMATT 1620m

Ferien nach Mass

Der Klimakurort ohne Autos

- Erstklassiges Wandergebiet, 388 km
- Hochalpines Bergsteigerzentrum, Bergsteigerschule
- Sommerski: 8 Skilifte
- Tennis, Vita-Parcours, Fitness-Center
- Alpines Museum, Gletschergarten
- 90 Hotels und Pensionen, zahlreiche Ferienwohnungen
- Mit den Bergbahnen ins höhergelegene Wandergebiet

Auskunft: Verkehrsbüro, 3920 Zermatt
Tel. 028 7 78 55, Telex 38130



Prospectus et renseignements par votre agence de voyages, les offices de tourisme locaux ou l'Union valaisanne du tourisme, 1951 Sion, téléphone 027 2 21 02, télex 38 164

Auskunft und Prospekte sind bei den Reisebüros, den lokalen Verkehrsvereinen und dem Walliser Verkehrsverband, 1951 Sitten, Telefon 027 2 21 02, Telex 38 164, erhältlich

Crans-Montana

La station où l'on revient
Il posto dove si torna
The resort You return to
Der Kurort, dem man treu bleibt

Été 1975: prix inchangés



Informations Auskünfte Informazioni

Offices du tourisme
CH - 3963 Crans
Telex 38 173
Tél. 027 41 21 32
CH - 3962 Montana
Telex 38 203
Tél. 027 41 30 41

(Numéros de téléphone valables dès le 13.5.75)

VERBIER 1500-3023 m

Eventail complet en hôtels, chalets et appartements.

La plupart des sports d'été - Piscine chauffée - Approach-golf (18 trous) - Promenades variées - Vaste réserve naturelle - Ecole suisse d'alpinisme.

6 remontées mécaniques - **Mont-Gelé** (3023 m) en moins de 20 min. par téléphérique.

Excellent accès routier toute l'année.

Office du tourisme,
1936 **VERBIER**
Tél. 026 7 12 50



Morgins

1400-2500 m

Excursions sans frontières

Piscine chauffée - 4 tennis - Hôtels - Appartements - Chalets
Restaurants - Tea-rooms - Chemins balisés - Golf de 18 trous à 25 min.

Renseignements:

Office du tourisme, tél. 025 8 33 64

Naters

Im Rhonetal, 600 m ü.M. Idealer Ausgangspunkt, um die bekanntesten Winterstationen des Wallis zu besuchen.

Blatten

Ein echtes Walliser Dorf in der richtigen Höhenlage (1322 m ü.M.) 8 km von Brig. 300 Gratis-Parkplätze.

Belalp

2200-3000 m ü.M. ob dem Grossen Aletschgletscher. Ideales Ski- und Tourengbiet mit 3 Skiliften und einer Beförderungsleistung von über 2000 Personen in der Stunde. Mit der Luftseilbahn (80er-Kabine) in 7 Minuten erreichbar. Die Region Naters-Blatten-Belalp verfügt über 15 gepflegte Hotels mit 700 Betten und 170 Ferienwohnungen und Chalets mit 800 Betten.

Auskunft und Prospekte:
Verkehrsbüro 3901 Blatten VS
Telefon 028 3 13 85

Griments

1570 m
Val d'Anniviers

Piscine - Tennis - Minigolf - Chemin de promenades en forêts.
Hôtels + appartements.

Renseignements:
Société de développement
Tél. 027 6 84 93



«Champéry-Planachaux»

Station été-hiver des «Portes du Soleil» 1050-2300 m

En hiver: 152 remontées mécaniques, 520 km de pistes balisées, ski de randonnée, de fond, patinoire artificielle, halle couverte de curling, piscine couverte et chauffée, initiation à la plongée sous-marine

En été: 12 tennis, halle de glace couverte (curling, patinage), 2 piscines chauffées (couverte et plein air), équitation, golf, vol Delta, école suisse d'alpinisme, nombreuses promenades et excursions, pêche en rivière

Nombreux hôtels, chalets, appartements de vacances.
Renseignements: Office du tourisme CH - 1874 Champéry
Tél. 025 8 41 41, Telex 25980 CH

★ VALAIS ★

Haute-Nendaz

1300 m

Super-Nendaz

8000 lits

1700 m

En été, idéal pour votre famille.

Du glacier à la station, promenades reposantes le long des bisses. Votre hôtel, appartement ou chalet, offre un magnifique panorama, un ensoleillement maximum.

Piscines, tennis, promenades à cheval, pétanque, télécabine, télésiège.

A 8 km, Super-Nendaz, appart'hôtel de 500 lits, piscine et tennis.

Vacances calmes et avantageuses en mai-juin, septembre-octobre.

A votre service: Office du tourisme
1961 Haute-Nendaz
Tel. 027 4 54 04,
dès le 14 mai 1975 027 88 14 44

Das Wallis, seit jeher ein berühmtes Reiseland, ist zum eigentlichen Ferienparadies geworden. ■ Wer mit der Zeit geht, kommt ins Wallis. Dieses Traumland ist zum Symbol für Freude und Erholung geworden. ■ Traditionelle Gastfreundschaft, Vorzugsklima, Verschiedenartigkeit, grossartige Landschaft und echtes Brauchtum verbinden sich heute im Wallis mit raffiniertem Komfort und modernster touristischer Ausstattung. ■ Haben Sie einen Wunsch? Hier, inmitten fast unbegrenzter Möglichkeiten, wird er in Erfüllung gehen. ■ Kommen Sie ins Wallis, wann immer Sie wollen. Jede Jahreszeit bietet Ihnen schönere Ferien.

Evolène 1380 m

Tél. 027 83 12 35

Les Haudères 1450 m

Tél. 027 83 11 29

Arolla 2000 m

Tél. 027 83 11 67

La Sage 1700 m

Tél. 027 83 12 80

Stations été/hiver à 24 km de Sion. Air pur et repos. Costumes et traditions. Nombreuses promenades et excursions. Ecole d'alpinisme. Guides. Skilifts, écoles suisses de ski. Ski de fond et de haute montagne. Patinoires, curling, pistes de luge. Hôtels, chalets et appartements, colonies, dortoirs, dancings. Prix modérés.



Wanderwochen Frühjahr und Herbst

Riederalp

1950 m

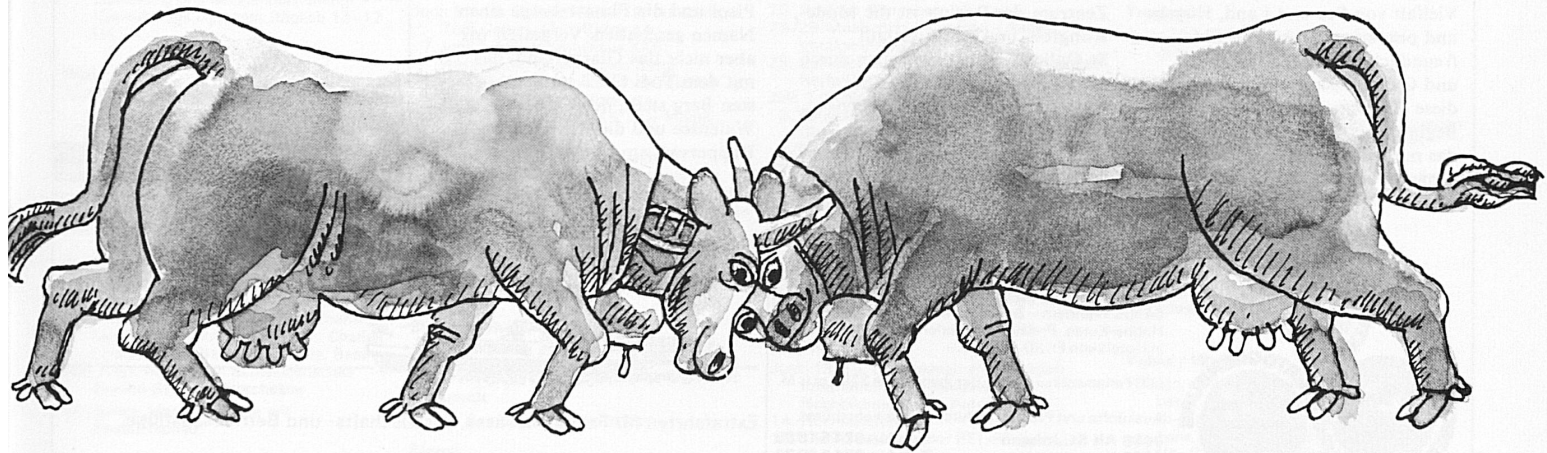
Autofreier Kurort
Naturschutzreservat Aletschwald

Wochenpauschale:

Frühjahr ab Fr. 316.- bis Fr. 449.-

Herbst ab Fr. 330.- bis Fr. 463.-

Verkehrsbüro, 3981 Riederalp, Telefon 028 5 33 66



GRÄCHEN

1617 m

1000 Hotel- und
3000 Chaletbetten

Ruhiger Kurort mit
zahlreichen Sportmöglichkeiten

Auskunft:

Verkehrsbüro, 3925 Grächen
Telefon 028 4 03 90



VS 1950 m ü. M.

Alpiner Ferienort ohne Autos
350 Hotel- und 2500 Chaletbetten
Wanderparadies am grössten
Gletscher Europas. Aletschwald
Geführte Wanderungen, Vita-Parcours,
Reiten, Baden, Rudern und Fischen.
Neue Luftseilbahn (125-Personen-Kabinen)

Auskunft
und Prospekte:
Verkehrsbüro Bettmeralp
Telefon 028 5 32 91
Luftseilbahn Betten-Bettmeralp
Telefon 028 5 32 81

Champex-Lac

1480 m

Station d'été et d'hiver au bord d'un lac de montagne romantique, près du Grand-St-Bernard. Hôtels et appartements de vacances, piscine chauffée, aviron, pêche, tennis, 100 km de promenades, télésiège, jardin alpin, flore.

Prix spéciaux: Mai-juin-sept.-oct.

Office du tourisme:

1938 Champex-Lac, tél. 026 4 12 27.



**bodenständig
sauber
preiswert**

Ostschweiz

Auskünfte und Prospekte durch Ostschweizer Verkehrsbüro CH-9001 St. Gallen Tel. 071 22 62 62

FLUMSER BERGE das grösste markierte Wanderweggebiet im Kanton St. Gallen
In 15 Minuten am Walensee!

1000 bis 2500 m ü. M.

Günstige Sommer-Pauschalen ab Fr. 290.-

- Familienwochen
- Fitnesswochen
- Ferien für ältere Semester

Neu: Hallenbad (25 x 12 m), Kinderbecken, Sauna, Solarium

- 7 Tage Vollpension
- Persönliche Betreuung durch den Hotelier
- Unterhaltsames Wochenprogramm

Gäste-Kinderhort, Minigolf, Bergbahnen, geführte Bergwanderungen

Auskunft durch: Verkehrsbüro Flumserberge, 8891 Tannenbodenalp, Telefon 085 3 14 00

HEIDEN ÜBER DEM BODENSEE

811 m ü. M.
Seit 100 Jahren Klimakurort
Schönste Lage zwischen Seen und Bergen
Schwimmbad
Attraktiver Kursaal – Ausflugszentrum

Neu: Kurhotel Heiden mit Medizinal-Hallenbad (33°C) und 2 Saunas

Auskünfte und Prospekte durch das Verkehrsbüro, 9410 Heiden
Tel. 071 91 10 96

SBB schiffahrten auf dem bodensee

Ausflüge auf dem Bodensee mit der Flotte SBB

Fahrplanmässige Ufer- und Rundfahrten
Ausflugsfahrten nach der Insel Mainau, nach Meersburg, Überlingen, Unteruhldingen, Bregenz, Lindau
Ganztägige Kreuzfahrten
Stimmungsvolle Abendtanzfahrten
Extrafahrten für Vereine und Firmen

Auskunft und Prospekte am Bahnschalter

**SBB Schifffahrt
Bahnhof Romanshorn Tel. 071/63 14 23**

Ein unverfälschtes Stück Natur ist in der Ostschweiz erhalten geblieben. Auf kleinem Raum, vom Rheinfall zum Säntis, vom Tödi zum Bodensee, vereinigt sie eine Vielfalt von See und Land, Hügeln und prächtigen Gebirgen. Ein freundliches Volk, das an Sitten und Gebräuchen festhält, bewohnt diese Region. Beginnen wir im Schaffhauserland, das mit weinreichen Gegenden und dem weltberühmten Rheinfall besondere Akzente setzt. Unvergesslich ist eine Schifffahrt auf dem Rhein, durch den fruchtbaren Thurgau, hinauf zum Untersee und zum Bodensee. Das kulturelle Zentrum der Region ist die Mode-, Kongreß- und Ausflugsstadt St. Gallen, weltbekannt auch durch die Kathedrale und die Stiftsbibliothek. Das urchige Appenzellerland wird überragt vom 2504 m hohen Säntisgipfel. Rheinaufwärts grünen Land und Schloß

des Fürsten von Liechtenstein, auf der gegenüberliegenden Seite breitet sich die Ferienlandschaft des Toggenburgs aus. Im St. Galler Oberland haben sich Bad Ragaz, Pizol und die Flumserberge einen Namen geschaffen. Vergessen wir aber nicht das Glarnerland, das mit dem Tödi (3623 m) den höchsten Berg stellt, den tiefblauen Walensee und die Rosenstadt Rapperswil am oberen Zürichsee.

Ferien – Ruhe – Erholung

Voralpines Wanderparadies zwischen Churfirsten und Säntis. Wandern – Schwimmen – Tennis
Hobby-Kurse. Preiswertes Feriengziel mit Vollpension in Hotels von Fr. 30.– bis 85.–

500 Ferienwohnungen / 6 Bergbahnen bis 2262 m ü. M.

Auskünfte und Prospekte durch die Verkehrsbüros

9656 Alt St. Johann **Telefon 074 5 18 88**
9657 Unterwasser **Telefon 074 5 19 23**
9658 Wildhaus **Telefon 074 5 12 61**

Untersee und Rhein Eine der schönsten Stromfahrten Europas!

Extrafahrten für Familienanlässe, Gesellschafts- und Betriebsausflüge

Verlangen Sie unverbindliche Offerten

Schweizerische Schifffahrtsgesellschaft
Untersee und Rhein, 8202 Schaffhausen 2
Telefon 053 5 42 82

Schaffhausen
Erker- / Munotstadt

Rheinfall Neuhausen
1. August: Grosse Feuerwerk

Wandergebiete Klettgau / Randen / Rheinfall

Ferienausflüge ins Schaffhauser Land

St. Gallen

Malerische Altstadt, weltberühmte Sehenswürdigkeiten. Einladende Einkaufsstrassen, Stickereien, Spezialitäten der St. Galler Konditor- und Metzgerzunft. Gepflegte Hotels, Restaurants und Cafés. Unterhaltung, Sport.

Auskunft und Prospekte: Verkehrsbüro, Bahnhofplatz 1 a, 9001 St. Gallen, Telefon 071 22 62 62, Telex 77425