

Zeitschrift: Die Schweiz = Suisse = Svizzera = Switzerland : offizielle Reisezeitschrift der Schweiz. Verkehrszentrale, der Schweizerischen Bundesbahnen, Privatbahnen ... [et al.]

Band: 49 (1976)

Heft: 9

Artikel: La Dent-de-Vaulion

Autor: [s.n.]

DOI: <https://doi.org/10.5169/seals-774769>

Nutzungsbedingungen

Die ETH-Bibliothek ist die Anbieterin der digitalisierten Zeitschriften. Sie besitzt keine Urheberrechte an den Zeitschriften und ist nicht verantwortlich für deren Inhalte. Die Rechte liegen in der Regel bei den Herausgebern beziehungsweise den externen Rechteinhabern. [Siehe Rechtliche Hinweise.](#)

Conditions d'utilisation

L'ETH Library est le fournisseur des revues numérisées. Elle ne détient aucun droit d'auteur sur les revues et n'est pas responsable de leur contenu. En règle générale, les droits sont détenus par les éditeurs ou les détenteurs de droits externes. [Voir Informations légales.](#)

Terms of use

The ETH Library is the provider of the digitised journals. It does not own any copyrights to the journals and is not responsible for their content. The rights usually lie with the publishers or the external rights holders. [See Legal notice.](#)

Download PDF: 21.11.2024

ETH-Bibliothek Zürich, E-Periodica, <https://www.e-periodica.ch>



28

La Dent-de-Vaulion

Die Dent-de-Vaulion (1483 m) überragt als Wahrzeichen das Jouxthal und schliesst es gegen Nordosten ab. Vom Gipfel genießt man bei klarem Wetter einen weiten Blick ostwärts gegen die Alpen, westwärts über die bewaldeten Hügelzüge des französischen Jura. Der Lauf der Orbe lässt sich in einem Rundblick erfassen: im Südwesten der Lac des Rousses, ihr Ursprung, in der Tiefe links der Lac de Joux, rechts der Lac Brenet (Abb. 28), im Norden das Tal von Vallorbe und in der Ferne die Orbeebene und der Neuenburgersee, das Ziel unseres Flusses.

La Dent-de-Vaulion (1483 m) domine la vallée de Joux, dont elle est l'emblème, et elle la ferme vers le nord-est. Par temps clair, la vue depuis la cime est panoramique: on voit les Alpes à l'est et, à l'ouest, la succession des collines boisées du Jura français. Un coup d'œil circulaire permet de discerner le cours de l'Orbe: au sud-ouest, le lac des Rousses où la rivière prend sa source, puis, au pied de la montagne, le lac de Joux à gauche et le lac Brenet à droite (ill. 28), enfin, au nord, la vallée de Vallorbe et, dans le lointain, la plaine de l'Orbe ainsi que le lac de Neuchâtel où la rivière prend fin.

Den Dent-de-Vaulion (1483 m), der seine vorwitzige Nase gegen den Himmel streckt, möchte man doch bestiegen haben. Nichts ist leichter – eine Fusswanderung von Le Pont über Sagne Vuagnard dauert bloss 1 Stunde und 20 Minuten. Eine Variante bietet sich auch von Petra Felix her. Noch bequemer geht's mit dem Auto vom Lac de Joux via Petra Felix in Richtung Vaulion – Abzweigung beim Plateau des Vyneuves (in der Nähe von Punkt 1047) – und auf der Bergstrasse bis zum Restaurant.

Viele Wege führen auf den Mont-Tendre (1679 m). So zum Beispiel von Le Pont in 2 Stunden, von L'Orient und L'Abbaye in 2½ Stunden und von Les Bioux in 2 Stunden. Autofahrer können von Les Bioux bis zum Chalet de la Racine fahren und von dort in einem halbstündigen Marsch den Gipfel erklimmen! Allein die prächtige Aussicht über das Waadtland, den Genfersee und auf die dahinterliegenden Alpen lohnt den Aufstieg.

Etwas Ausdauer verlangt die Wanderung über den Col du Mollendruz ins Jouxthal (3½ Std.) oder nach Romainmôtier (5½ Std.). Von Morges führt das Bähnchen der BAM nach L'Isle. Wanderer spazieren alsdann vorbei am Schloss aus dem

17. Jahrhundert (Gemeindebesitz) über La Coudre und La Pièce auf den Col du Mollendruz (Restaurant). Postautoverbindung nach Le Pont bzw. Morges nur sonntags. Von hier bietet sich die Möglichkeit, in einer Stunde über Petra Felix nach Le Pont oder in 3 Stunden über Weiden und durch Wald via Pré de Joux, Boutavent-Dessus, Juriens nach Romainmôtier und weiter nach Croy (Bahnstation) zu gelangen.

Nicht für bequeme Halbschuhspaziergänger ist die folgende rund sechsstündige Wanderung mit Ausgangspunkt beim Bahnhof von Le Brassus (Ende der Bahnlinie von Vallorbe) gedacht. Der Weg führt zuerst über Weiden, zum Teil recht steil, hinauf zur Sèche des Amburnex (eine mondlandschaftartige Steinwüste, wo das Wasser in der Erde versickert) nach Crêt de la Neuve (1494 m). Bei guter Fernsicht – vor allem im Herbst – einzigartiges Alpenpanorama. Abkürzen lässt sich diese Strecke an Sonntagen durch eine Postautofahrt von Le Brassus auf den Col du Marchairuz. Beim Hinuntergehen lohnt es sich, 2 km von Arzier entfernt die etwas versteckten Ruinen des ehemaligen Karthäuserklosters Oujon aus dem 11. Jahrhundert zu suchen. In St-Cergue nimmt das rote Züglein nach Nyon müde Wanderer auf.



24

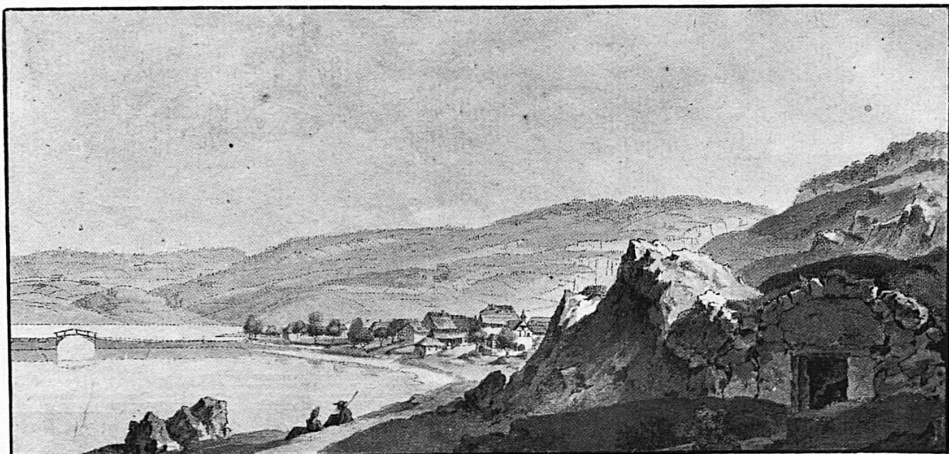


La Dent-de-Vaulion (1483 m), qui dresse vers le ciel son nez proéminent, mérite qu'on y monte. Rien n'est d'ailleurs plus facile. L'excursion par Sagne Vuagnard en partant du Pont ne dure qu'une heure vingt. On peut aussi partir de Petra Felix. Mais le plus commode est d'aller en auto du lac de Joux, via Petra Felix, dans la direction de Vaulion – bifurcation au Plateau des Vyneuves, près du point 1047 – puis par la route de montagne jusqu'au restaurant.

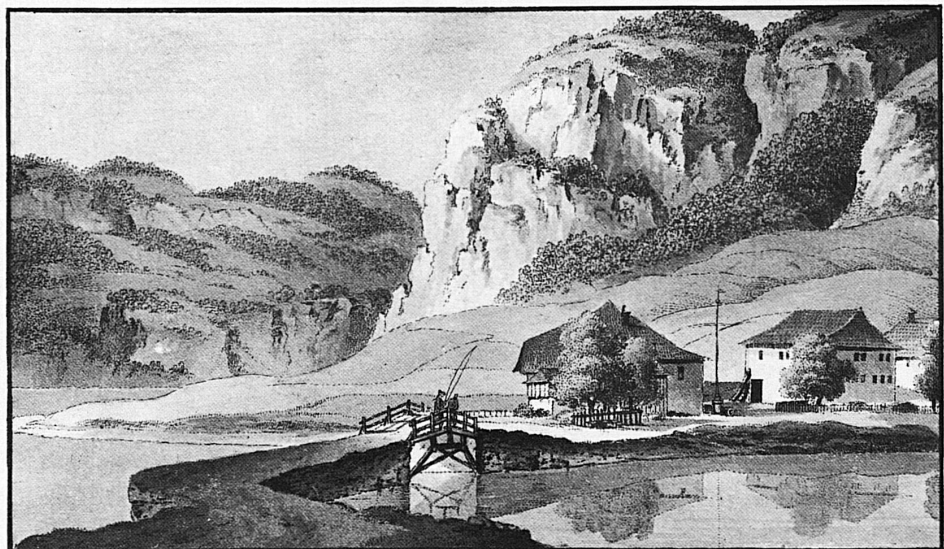
Bien des chemins mènent au Mont-Tendre (1679 m), notamment depuis Le Pont en deux heures, depuis L'Orient et L'Abbaye en deux heures et demie et depuis Les Bioux en deux heures. Les automobilistes peuvent aller en voiture depuis Les Bioux jusqu'au Chalet de la Racine et, de là, à pied jusqu'au sommet en une demi-heure. Cette excursion en vaut la peine, ne serait-ce que pour la vue magnifique sur le Pays de Vaud, le lac Léman et la chaîne des Alpes à l'arrière-plan.

L'excursion par le col du Mollendruz dans la vallée de Joux (3 heures et demie) ou à Romainmôtier (5 heures et demie) exige une certaine endurance. De Morges, le petit chemin de fer BAM continue jusqu'à L'Isle. Les excursionnistes peuvent alors se rendre au col du Mollendruz (restaurant) par La Coudre et La Pièce, après avoir passé devant le château du XVII^e siècle, qui est la propriété de la commune. La liaison par automobile postale vers Le Pont ou vers Morges n'existe que le dimanche. On a, de là, la possibilité d'atteindre Le Pont en une heure via Petra Felix, ou de gagner Romainmôtier et ensuite la station de chemin de fer à Croy en une promenade de trois heures à travers les pâturages et les forêts, en passant par Prê de Joux, Boutavent-Dessus et Juriens.

Ne portez pas des chaussures de ville pour entreprendre l'excursion d'environ six heures qui part de la gare du Brassus, terminus de la ligne de Vallorbe. Notre itinéraire passe d'abord à travers des pâturages – il est par endroits assez raide jusqu'à La Sèche des Amburnex, une lande pierreuse d'une désolation lunaire où l'eau s'infiltré dans le sol – puis au Crêt de la Neuve (1494 m). Si le temps est clair, surtout en automne, le panorama des Alpes est incomparable. Le dimanche, on peut abrégé l'excursion en prenant l'autocar postal du Brassus au col du Marchairuz. Sur le chemin de retour, il vaut la peine d'aller découvrir, à deux kilomètres d'Arzier, les ruines à demi cachées de l'ancienne chartreuse d'Oujon, qui date du XI^e siècle. Les promeneurs qui ressentent de la fatigue peuvent prendre à St-Cergue le petit train rouge qui les amènera à Nyon.



29



30

Johann Ludwig Aberli (1722–1786): Ansichten von Le Pont am Lac de Joux (Abb. 29, 30) und Charbonnières am Lac Brenet (Abb. 31), 1774. Zentralbibliothek Zürich.

Man müsste lügen, wollte man die Dörfer des Jouxals als ansprechend oder gar schön bezeichnen. Zu sehr ist die einheimische Bauweise mit fremden Elementen durchsetzt, und Blech hat fast überall die Schindeln ersetzt. Die Lage am See jedoch ist so reizvoll wie zu Aberlis Zeiten

Johann Ludwig Aberli (1722–1786): Vue du Pont sur le lac de Joux et des Charbonnières sur le lac Brenet, 1774.

On doit à la vérité de dire que les villages de la vallée de Joux ne sont pas des plus attirants, voire des plus beaux. A l'architecture originelle se sont hélas ajoutés bien des éléments étrangers, en particulier la tôle des toits à la place des bardeaux. Heureusement, le cadre naturel avec son lac est resté aussi plaisant qu'à l'époque d'Aberli

31

