

Auf langen Latten entlang dem Rotten = A skis le long du Haut-Rhône

Autor(en): **R.F.**

Objektyp: **Article**

Zeitschrift: **Die Schweiz = Suisse = Svizzera = Switzerland : offizielle Reisezeitschrift der Schweiz. Verkehrszentrale, der Schweizerischen Bundesbahnen, Privatbahnen ... [et al.]**

Band (Jahr): **56 (1983)**

Heft 1: **Das Goms im Schnee = La vallée de Conches sous la neige = La valle di Conches sotto la neve = The Goms in snow**

PDF erstellt am: **22.07.2024**

Persistenter Link: <https://doi.org/10.5169/seals-774952>

Nutzungsbedingungen

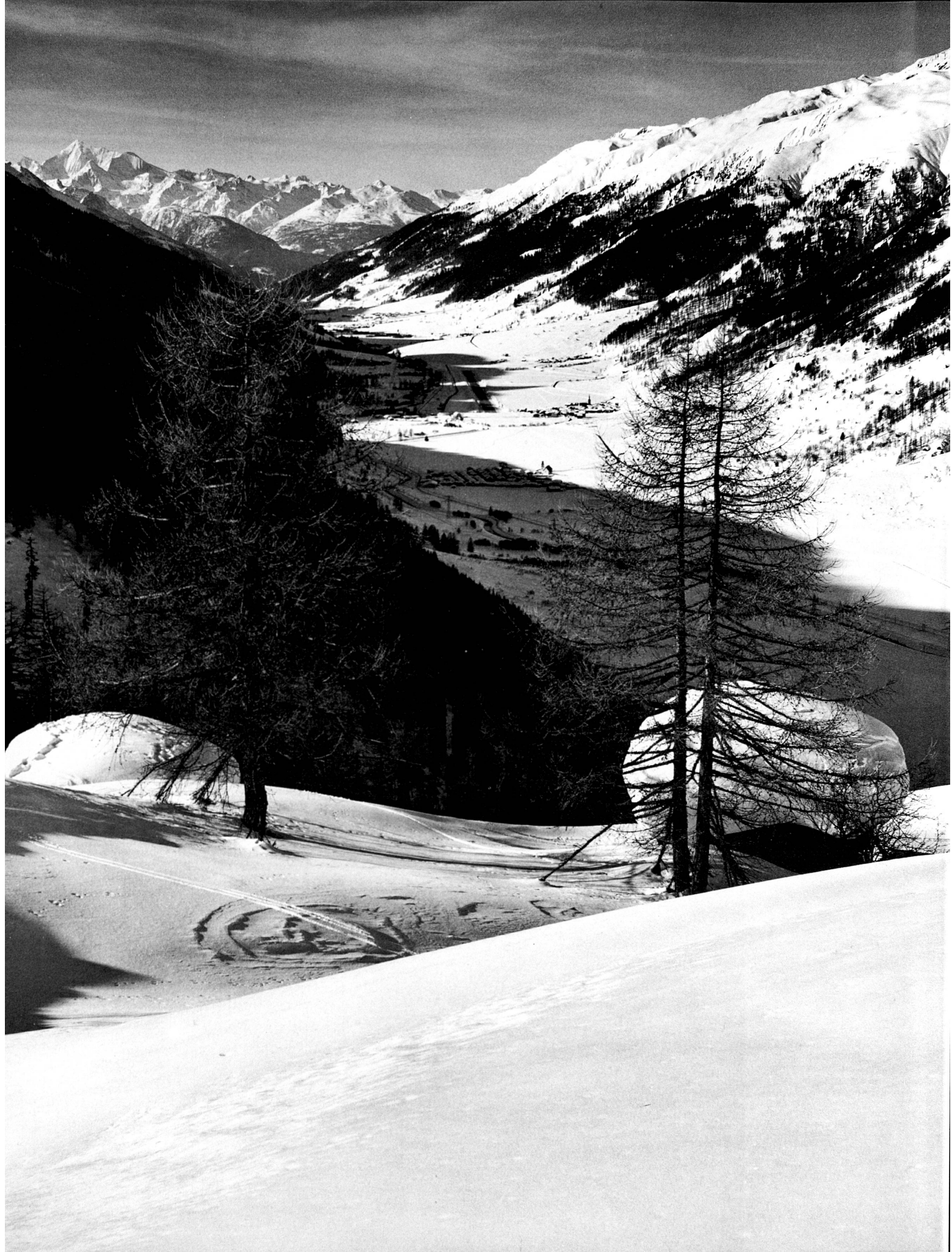
Die ETH-Bibliothek ist Anbieterin der digitalisierten Zeitschriften. Sie besitzt keine Urheberrechte an den Inhalten der Zeitschriften. Die Rechte liegen in der Regel bei den Herausgebern.

Die auf der Plattform e-periodica veröffentlichten Dokumente stehen für nicht-kommerzielle Zwecke in Lehre und Forschung sowie für die private Nutzung frei zur Verfügung. Einzelne Dateien oder Ausdrucke aus diesem Angebot können zusammen mit diesen Nutzungsbedingungen und den korrekten Herkunftsbezeichnungen weitergegeben werden.

Das Veröffentlichen von Bildern in Print- und Online-Publikationen ist nur mit vorheriger Genehmigung der Rechteinhaber erlaubt. Die systematische Speicherung von Teilen des elektronischen Angebots auf anderen Servern bedarf ebenfalls des schriftlichen Einverständnisses der Rechteinhaber.

Haftungsausschluss

Alle Angaben erfolgen ohne Gewähr für Vollständigkeit oder Richtigkeit. Es wird keine Haftung übernommen für Schäden durch die Verwendung von Informationen aus diesem Online-Angebot oder durch das Fehlen von Informationen. Dies gilt auch für Inhalte Dritter, die über dieses Angebot zugänglich sind.



Auf langen Latten entlang dem Rotten

Das weite, flache Tal des Obergoms ist geradezu prädestiniert für den Langlauf. 1968 begann Karl Hischier, international bekannter Langläufer und Hotelier, in Oberwald auf eigene Rechnung mit einer Spurmaschine Loipen zu ziehen. Als ihm die Arbeit zu viel wurde, übergab er die Organisation einer Interessengemeinschaft der Verkehrsvereine. Die 21 km lange Spur von Oberwald (1368 m) über Obergesteln, Ulrichen, Geschinen, Münster, Reckingen, Gluringen, Ritzingen, Biel, Selkingen, Blitzingen nach Niederwald (1251 m) ist heute in beiden Richtungen mehrspurig angelegt. Wer auch abends seine Spuren ziehen möchte, kann

dies auf der nachts bis 22 Uhr beleuchteten Loipe von Obergesteln nach Ulrichen tun. Eine Rundloipe wurde von Fiesch ins Fieschertal und zurück angelegt. Der Ein- und Ausstieg von der Loipe und die Weiterfahrt mit der Bahn sind in allen genannten Orten möglich. Die Furka-Oberalp-Bahn (FOB) macht es leicht: der Läufer findet jeweils bei der Abzweigung ins Dorf einen auf einem Holzpflock montierten Fahrplan. Die Bahn offeriert preisgünstige Fahrausweise für Langläufer. So die 1 Tag gültigen Sportbillette für Hin- und Rückfahrt von Visp oder Brig nach Niederwald sowie von Göschenen oder Realp nach Oberwald,

zusammen mit unbeschränkter Fahrt auf der Strecke Niederwald–Oberwald. Preis: ab Visp Fr. 16.–, ab Göschenen Fr. 17.–. Weiter gibt es ein unpersönliches Kilometerabonnement für die Strecke Oberwald–Niederwald, gültig 3 Monate (Fr. 27.–), sowie Langlaufpässe zur unbeschränkten Benützung aller Züge an 7 oder 14 aufeinanderfolgenden Tagen zwischen Lax und Oberwald. Für Inhaber von gültigen Bahnbilletten der FOB transportiert man gegen eine Gebühr von Fr. 1.– die beim Langlauf nicht benötigten Kleider wie Windjacke, Mantel, Schuhe usw. bis zur gewünschten Bahnstation. R. F.

A skis le long du Haut-Rhône

La vallée supérieure de Conches, large et plate, semble prédestinée au ski de fond. En 1968 Karl Hischier, hôtelier à Oberwald et skieur de fond de renommée internationale, commença à tracer des pistes à ses frais avec une traceuse mécanique. Lorsque cette tâche lui devint trop lourde, il la confia à une communauté d'intérêts des sociétés de développement. Le parcours de 21 km qui part d'Oberwald (1368 m), passe par Obergesteln, Ulrichen, Geschinen, Münster, Reckingen, Gluringen, Ritzingen, Biel, Selkingen, Blitzingen, et finit à Niederwald (1251 m), se compose aujourd'hui de plusieurs pistes dans les deux sens. Celui qui veut suivre un parcours, même le soir, peut aller de Ober-

gesteln à Ulrichen par une piste éclairée jusqu'à 22 heures. De Fiesch on peut aller dans le Fieschertal et en revenir par une piste circulaire. A toutes les localités mentionnées, on peut entrer sur la piste ou la quitter pour prendre le train. Rien n'est plus facile avec le chemin de fer Furka-Oberalp (FOB): le skieur trouve à la bifurcation vers le village un piquet de bois où est fixé l'horaire du FOB. Le prix des billets pour skieurs de fond est très avantageux. Ainsi, les billets de sport aller et retour, valables un jour de Viège ou de Brigue à Niederwald, ou de Göschenen ou Realp à Oberwald, avec un nombre illimité de courses entre Niederwald et Oberwald, coûtent

Fr. 16.– à partir de Viège et Fr. 17.– à partir de Göschenen. Il existe aussi un abonnement kilométrique non personnel pour le trajet Oberwald–Niederwald, valable trois mois au prix de Fr. 27.–, ainsi que des cartes de transport pour skieurs de fond, qui permettent de circuler pendant 7 ou 14 jours consécutifs sur tous les trains entre Lax et Oberwald. Pour les titulaires de billets FOB valables, les vêtements qui encombrant le skieur de fond – anoraks, paletots, chaussures, etc. – sont transportés jusqu'à la station désirée moyennant une taxe de Fr. 1.–.

7 ◀ Blick vom Skigebiet Hungerberg ob Oberwald auf die Talschaft mit den Dörfern Obergesteln, Ulrichen, Geschinen und Münster

Vue depuis la région de ski de Hungerberg au-dessus de Oberwald sur la vallée avec les villages de Obergesteln, Ulrichen, Geschinen et Münster

Sguardo dalla regione sciistica dell'Hungerberg, sopra Oberwald, sulla vallata con i villaggi di Obergesteln, Ulrichen, Geschinen e Münster

A view from the Hungerberg skiing slopes above Oberwald of the Rhone Valley with the villages of Obergesteln, Ulrichen, Geschinen and Münster

