

# Quelques document = Einige Dokumente

Objektyp: **Group**

Zeitschrift: **Bildungsforschung und Bildungspraxis : schweizerische Zeitschrift für Erziehungswissenschaft = Éducation et recherche : revue suisse des sciences de l'éducation = Educazione e ricerca : rivista svizzera di scienze dell'educazione**

Band (Jahr): **7 (1985)**

Heft 2

PDF erstellt am: **22.07.2024**

## **Nutzungsbedingungen**

Die ETH-Bibliothek ist Anbieterin der digitalisierten Zeitschriften. Sie besitzt keine Urheberrechte an den Inhalten der Zeitschriften. Die Rechte liegen in der Regel bei den Herausgebern.

Die auf der Plattform e-periodica veröffentlichten Dokumente stehen für nicht-kommerzielle Zwecke in Lehre und Forschung sowie für die private Nutzung frei zur Verfügung. Einzelne Dateien oder Ausdrucke aus diesem Angebot können zusammen mit diesen Nutzungsbedingungen und den korrekten Herkunftsbezeichnungen weitergegeben werden.

Das Veröffentlichen von Bildern in Print- und Online-Publikationen ist nur mit vorheriger Genehmigung der Rechteinhaber erlaubt. Die systematische Speicherung von Teilen des elektronischen Angebots auf anderen Servern bedarf ebenfalls des schriftlichen Einverständnisses der Rechteinhaber.

## **Haftungsausschluss**

Alle Angaben erfolgen ohne Gewähr für Vollständigkeit oder Richtigkeit. Es wird keine Haftung übernommen für Schäden durch die Verwendung von Informationen aus diesem Online-Angebot oder durch das Fehlen von Informationen. Dies gilt auch für Inhalte Dritter, die über dieses Angebot zugänglich sind.

Ein Dienst der *ETH-Bibliothek*  
ETH Zürich, Rämistrasse 101, 8092 Zürich, Schweiz, [www.library.ethz.ch](http://www.library.ethz.ch)

<http://www.e-periodica.ch>

## *Quelques documents*

Une commission romande rapporte...

Les enseignants prennent position...

Bibliographie thématique...

Quand la presse en parle...

## Einige Dokumente

*Eine welsche Kommission berichtet...*

*Die Lehrer nehmen Stellung...*

*Thematische Bibliographie...*

*Wenn die Presse davon spricht...*



# Rapport du groupe des moyens d'enseignement destinés aux classes à cours multiples (CCM)

## 1. Préambule

Dès que les premières années de l'introduction du nouveau programme de mathématique, des difficultés particulières pour l'application de ce programme dans les classes à cours multiples ont été mises en évidence. En particulier, les enquêtes menées par l'IRDP auprès des enseignants de deuxième, troisième et quatrième année montrent clairement l'existence d'obstacles importants à l'utilisation des moyens d'enseignement actuels dans des **CCM**. (Voir explication des sigles dans l'organigramme, p. 129).

De plus, l'analyse des types de problèmes rencontrés en mathématique montre que des difficultés risquent également d'apparaître lors de l'application de programmes renouvelés dans d'autres branches à exigences élevées (français notamment).

Au vu de ces difficultés et considérant que les moyens romands mis à disposition devraient permettre un enseignement bien adapté, quelle que soit la nature de la classe, COROME a constitué, sur proposition de la CS 1 et de la SPR, un groupe de travail chargé d'étudier, en liaison avec les groupes cantonaux, le problème des moyens d'enseignement dans les CCM. Ce groupe, dans sa forme actuelle, travaille depuis le 3 février 1981.

Ce rapport présente les premières conclusions du groupe romand en ce qui concerne les différents travaux qui devraient être menés pour l'adaptation des moyens d'enseignement pour les CCM.

Après consultation de la CS 1 et de la SPR, il sera transmis à COROME pour que la forme à donner aux travaux futurs du groupe puisse être précisée et pour que des décisions puissent être prises en ce qui concerne les moyens mis à disposition (décharge pour les auteurs...) pour l'élaboration de moyens d'enseignement complémentaires destinés aux CCM.

## 2. Présentation générale du travail

Le groupe s'est principalement attaché à examiner les travaux qui devraient être menés de façon prioritaire dans le domaine des moyens d'enseignement: création de moyens d'enseignement complémentaires et recommandations aux auteurs lors de l'élaboration de nouveaux moyens.

De façon plus précise le groupe romand propose que :

- des moyens d'enseignement complémentaires de mathématique soient élaborés. Des lignes directrices ont été établies pour préciser ce projet
- les besoins particuliers des CCM soient pris en compte lors de l'élaboration ou de la mise au point de moyens d'enseignement dans le domaine du français, de l'allemand et de l'éducation musicale.

### **3. Lignes directrices pour la création de moyens d'enseignement complémentaires en mathématique**

Notons tout d'abord que le groupe a pris comme axe principal de son travail l'enseignement de la mathématique, pour les raisons suivantes :

- L'enseignement de la mathématique dans les CCM rencontre de sérieuses difficultés dans plusieurs cantons. Il y a donc urgence.
- Des travaux d'adaptation des moyens d'enseignement ont déjà été réalisés dans certains cantons. La réflexion peut donc s'appuyer sur une certaine expérience dans ce domaine.
- La mathématique est la seule discipline où des moyens d'enseignement romands existent pour l'ensemble des degrés 1 à 6.

#### ***3.1 Rappel des difficultés rencontrées.***

Les moyens d'enseignement de mathématique actuels ne sont pas adaptés aux CCM. Les raisons suivantes peuvent être évoquées :

- Les fiches actuelles demandent trop d'explications de la part du maître pour préciser aux élèves le travail à effectuer. D'autre part, elles nécessitent pour leur exploitation (ce pourquoi elles sont prévues) la présence constante de l'enseignant.
- La présentation méthodologique de la matière par année n'est pas adaptée aux CCM. En particulier, elle rend difficile des regroupements qui s'adaptent aux multiples combinaisons de degrés rencontrées dans les CCM. De plus, la trop grande sollicitation du maître et le nombre parfois trop petit d'élèves dans un degré rendent impossible l'organisation d'activités différentes pour chaque degré comme cela est proposé dans les moyens d'enseignement actuels.

### **3.2 Propositions d'adaptation**

Les remarques qui précèdent amènent le groupe à proposer que les compléments suivants soient édités pour les CCM :

#### *3.2.1 Pour le maître: un recueil de progression*

Ce document mettrait en évidence les points forts du programme de mathématique.

A mi-chemin entre le plan d'études et les méthodologies actuelles, ce recueil présenterait l'ensemble du programme — par exemple du degré 1 au degré 6, tout en prenant en compte, pour les cantons concernés, les degrés supérieurs — divisés en un certain nombre de domaines (code à virgule, proportionnalité, formes géométriques...). Dans chacun des domaines quelques étapes d'acquisitions seraient indiquées avec les niveaux d'âges correspondants.

De plus, pour chacun des domaines, des renvois seraient faits à des exercices et à des activités diverses.

C'est sur la base de ce document que les maîtres de CCM pourraient envisager des cycles d'apprentissage avec plus de souplesse que ne le permettent les moyens d'enseignement actuels.

Le groupe genevois 4 - 5 - 6 pour l'enseignement dans les CCM à déjà travaillé dans ce sens.

#### *3.2.2. Matériel de l'élève*

Ce matériel correspondrait aux actuels fichiers romands qui devrait être revus dans le sens de fournir plus de sujets à partir desquels l'enfant pourrait travailler de façon autonome. Les exercices seraient présentés de façon graduée, les énoncés des problèmes et le but des exercices décrits plus explicitement. Une partie des exercices peut être autocorrective.

Les types des travaux proposés seraient variés. Aux exercices d'exploitation-consolidation classiques s'ajouteraient des séquences d'apprentissage de certaines techniques. De petits «ateliers» nécessitant du matériel varié (forme géométrique, balance,...) pourraient également figurer dans ces cahiers.

De façon plus précise, au niveau de la forme, il est proposé d'élaborer, pour les élèves:

- un petit fascicule, non transmissible, où l'élève consignerait les activités et exercices faits durant l'année, les «découvertes» effectuées et les résultats obtenus (memento);
- quelques fiches, également non transmissibles, proposant des exercices dont les données sont trop fastidieuses à reproduire;
- un recueil d'exercices (de découverte et de consolidation), transmissible. Il reste à décider si ce recueil se présenterait sous la forme d'un manuel-élève ou d'un fichier-classe. On notera que la structure du fichier est celle qui permet le plus aisément des regroupements divers, adaptés aux degrés en présence dans les différentes CCM. Sa consultation organisée sur la base du présent rapport apportera certainement des précisions à ce sujet.

Une méthode pour exercices de mémorisation (utilisable pour plusieurs branches) pourrait également être adoptée (lexidata par exemple) et un certain nombre de fiches adaptées à ce matériel pourraient être éditées.

#### **4. Procédure d'adaptation des moyens d'enseignement de mathématique (voir organigramme)**

La procédure proposée dans le présent rapport postule une réalisation romande de moyens d'enseignement. Cette option est retenue par la commission pour des raisons pédagogiques d'abord, divers avis permettront un enrichissement de l'ensemble de la réflexion, mais aussi pour des raisons économiques étant donné que le tirage de tels moyens demeurera extrêmement limité s'il doit être effectué pour un seul canton.

##### ***4.1 Elaboration des lignes directrices générales***

Cette phase comprend:

- les travaux de la CR CCM;
- la mise sur pied des groupes de travail cantonaux selon le schéma suivant:
  - GC 1: groupement permanent chargé d'étudier les problèmes généraux des CCM et dont le président fait partie de la CR CCM
  - GC II: groupe(s) spécifique(s) à mandat limité dans le temps chargé(s) de l'étude de domaines particuliers;
- l'établissement du présent rapport;

- la consultation au niveau romand (CS 1 + SP) et au niveau cantonal au sujet des lignes directrices;
- la décision de COROME entérinée par la CDIP-SR/TI de réaliser les adaptations des moyens d'enseignement conformément aux lignes directrices retenues.

#### **4.2 Réalisation des moyens d'enseignement**

Une fois les lignes directrices générales adoptées, la procédure de réalisation des moyens d'enseignement serait à organiser conformément à celle retenue habituellement par COROME pour l'édition officielle de moyens d'enseignement. Toutefois, il serait opportun de prévoir la possibilité de consulter en cours de réalisation différents experts ou instances, ceci dans le but, d'une part, de bien concrétiser pratiquement les lignes directrices générales en s'appuyant sur des exemples pratiques de classe et, d'autre part, afin d'assurer aux publications une bonne liaison avec les éditions pour les classes à un seul degré et une conception mathématique conforme à l'esprit du plan d'études romand. L'examen des manuscrits sera assuré par la CR CCM qui conformément à son mandat, jouera à ce moment le rôle de commission d'examen.

### **5. Recommandation concernant les disciplines autres que la mathématique**

#### **5.1 Généralités**

Les besoins des CCM devraient être intégrés le plus rapidement possible lors de la réalisation de moyens d'enseignement. A cet effet, les contrats et mandats d'édition devraient rendre attentifs les auteurs à cet aspect afin qu'ils envisagent toute solution pouvant répondre à ces besoins.

Si la dimension des CCM ne pouvait pas être prise en considération dans le cadre d'une édition réalisée pour les classes à un seul degré, d'autres formules du type

- plan d'objectifs progressifs pour plusieurs degrés
- plan de cheminement
- développement d'un guide d'utilisation pour maître de CCM
- présentation différente de moyens d'enseignement
- édition en parallèle de moyens d'enseignement spécifiques
- etc.



devraient être proposées par les auteurs.

D'autres mesures, qui dépassent le cadre des moyens d'enseignement peuvent également être envisagées.

En ce qui concerne la solution qui consiste à décharger le maître de CCM de l'enseignement d'une discipline — discipline qui serait prise en charge par une personne extérieure —, le groupe propose que toutes les mesures d'aménagement du cours soient étudiées avant d'envisager cette solution. Ceci dans le but de sauvegarder une certaine unité de l'enseignement dans les CCM.

## **5.2 Français**

En ce qui concerne les moyens d'enseignement du français (classes à degrés multiples), la procédure en cours devrait permettre la prise en compte des besoins des CDM de la façon suivante:

- intégration dans l'enquête 2P en cours en Suisse romande de quelques classes à cours multiples;
- insertion dans la convention COROME — L.E.P. de la demande de moyens d'enseignement aménagés pour les CDM;
- intégration immédiate de quelques maîtres de CDM dans les procédures de recyclage actuellement en cours (si cela n'existe pas déjà) dans la perspective d'un apport de ces maîtres en tant qu'auteurs à proposer à L.E.P. pour la réédition des moyens d'enseignement de la collection E.L.A.N. prévue pour 1984.

Considérant que l'option retenue par la Suisse romande consiste à expérimenter les moyens édités par la maison L.E.P. en vue d'une deuxième édition romande; étant donné d'autre part, que cette collection est réalisée pour les degrés 2 et 3 et le sera pour le degré 4 dès le printemps 1982, un travail en parallèle et spécifique aux CDM sur les degrés 2 à 4 est donc envisageable.

## **5.3 Langue II**

L'enseignement d'une deuxième langue dans les CDM pose des problèmes particuliers du fait de la structure même d'un cours de langue et de la difficulté plus grande de procéder à des regroupements de degrés pour cet enseignement. Afin de trouver une solution à ce problème, il serait indispensable d'intégrer des CDM dans l'expérimentation en cours. De plus, les auteurs, en relation avec la commission romande des CDM pourraient étudier les propositions suivantes qui concernent les moyens d'enseignement:

## **Développer** (éventuellement sous forme de fichier de classe)

- les fiches de travail des élèves
- les exercices de lecture (cours 5)
- les exercices d'écriture (cours 6)
- etc.

## **Aménager**

- des regroupements des situations langagières
- un plan de cheminement des objectifs.

## **Réaliser**

Une présentation différente des ouvrages avec des possibilités de regroupement de degrés pour la leçon collective suivie d'applications pratiques adaptées à chaque degré, ceci au moyen de fichiers de classe dont il était question au point 1 ci-dessus. Chaque leçon collective pourrait ainsi être spécialisée, en ce qui concerne l'assimilation en fonction de chaque niveau. Dans cette même perspective, il serait nécessaire de préciser pour chaque degré les notions qui doivent être maîtrisées et celles qui devront faire l'objet d'une sensibilisation, d'une imprégnation.

La procédure à adopter pour cette réalisation pourrait s'inspirer de celle proposée pour la mathématique.

### **5.4 Education musicale**

Les travaux en cours durant l'année scolaire 1981 — 1982 aboutiront:

- à la réédition de la méthodologie et des fiches du maître pour les degrés 1 à 4
- à l'édition des moyens d'enseignement pour le degré 5, suivie en 1983, de celle des moyens d'enseignement pour le degré 6.

Le mandat remis aux auteurs précise déjà qu'ils doivent songer aux CCM. Il semble que dans un premier temps, l'un ou l'autre membre de la commission romande des CCM ayant une pratique de ce programme devrait pouvoir rencontrer les auteurs, afin de trouver avec eux des formules qui pourraient être envisagées dans le cadre du travail en cours. D'autre part, des aménagements complémentaires devraient être étudiés ultérieurement.

## 6. Pour conclure

Notons, tout d'abord, que les points abordés dans ce rapport ne concernent que le court terme. Il s'agit principalement de demander la réalisation des moyens d'enseignement complémentaires adaptés à la structure des CCM.

Ce qui n'exclut pas qu'une réflexion à plus long terme soit menée. En particulier, des recherches dans les classes devraient être faites en vue d'un enseignement «interdisciplinaire»: étude des objectifs communs développés à travers différents programmes du plan d'études, développements de situations de classe intégrant différentes disciplines et un objectif commun, expérimentation de ces situations, etc...

Cependant, de tels travaux semblent s'inscrire plutôt dans le cadre général de la révision des programmes ou celui de la formation des maîtres que dans le mandat actuel de la commission romande pour les moyens d'enseignement des CCM.

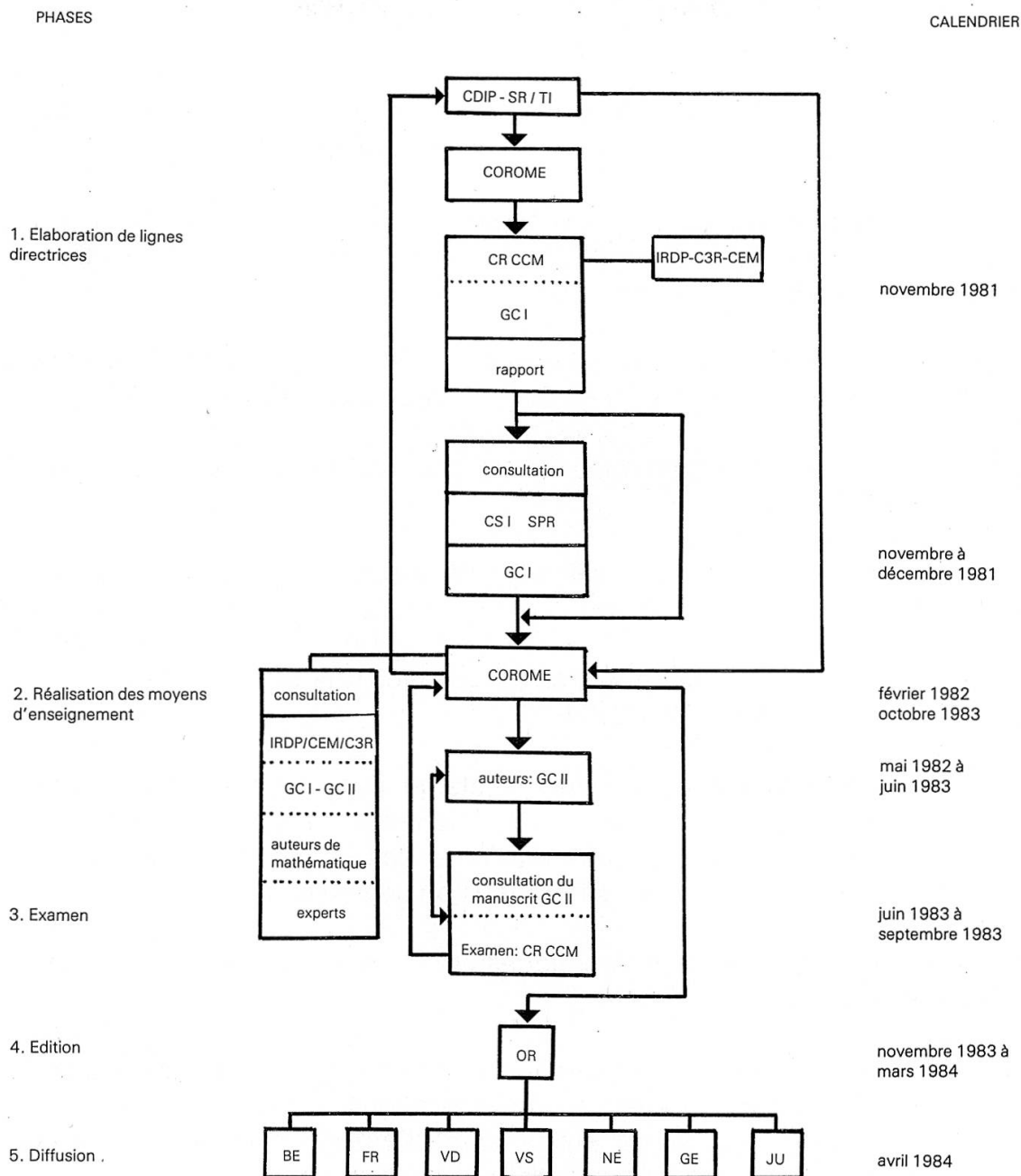
Le groupe pourrait faire à ce propos des propositions ultérieures.

Pour terminer, remarquons brièvement que plusieurs questions qui ont été abordées dans le cadre du travail du groupe des CCM se posent également dans d'autres classes. En particulier l'option pédagogique qui consiste à adapter l'enseignement aux différents degrés du développement des enfants pose le problème de devoir organiser un enseignement qui s'adresse à des élèves de niveau différent. Chaque classe serait, dans un certain sens, une classe à cours multiples.

Les travaux effectués par les CCM se révèlent donc, en partie, utiles pour d'autres classes. Le sentiment du groupe n'est donc pas de mener une réflexion au profit de quelques classes seulement, mais d'oeuvrer pour l'amélioration de l'enseignement en général en Suisse romande.

IRD/P/D + M — Neuchâtel, le 24 novembre 1981 LOP/dm

**Classes à degrés multiples**  
**Organigramme de la procédure d'adaptation des moyens**  
**d'enseignement de mathématique**



**LEGENDE**

- CCM = classes à degrés multiples
- CR CCM = commission romande des CCM
- GC I = groupes cantonaux permanents
- GC II = groupes cantonaux spécifiques
- CDIP - SR/TI = Conférence des directeurs de l'Instruction publique de Suisse romande et du Tessin
- COROME = Commission romande des moyens d'enseignement
- CEM = commission d'évaluation des mathématiques
- C3R = commission de coordination des centres de recherche
- SPR = société pédagogique romande
- CSI = commission des chefs de service de l'enseignement primaire

## Bibliographie

- (1) Mathématique pour classes à plusieurs degrés, M. Theurillat, J.-P. Renaud, G.-A. Schertenleib, CNDP, Neuchâtel 1979.

Ce document propose de traiter simultanément avec deux, trois ou quatre degrés certaines activités tirées des méthodologies romandes. Des objectifs à atteindre pour chacun des degrés sont précisés.

- (2) Activités mathématiques, essai d'application de la réforme dans les classes à plusieurs degrés, P. Arnous, G. Charrière, J.-Cl. Fleuret, N. Guillet, M. Vacheron, J.-J. Walder, SPR, Genève 1975.

Document consacré à la «mathématique» d'une situation. Il présente un certain nombre de centres d'intérêt exploitables par toute une CCM.

- (3) L'unité de l'enseignement dans les classes à degrés multiples, J. Cardinet, IRDP/R 80.11.

Proposition d'un plan de travail pour développer des méthodes adaptées aux CCM.

- (4) Recherche sur l'intégration de l'appui pédagogique (RINA) dans les classes de 3 P-4 P, R. Hutin, SRP, 80.04

Cette recherche contient plusieurs sujets qui rejoignent les préoccupations des maîtres de CCM. Etude de l'emploi du temps, explication des objectifs, centration sur l'apprentissage (autonomie) des élèves, décroisement et coordination des disciplines, différenciation de l'enseignement.

- (5) Organiser les activités mathématiques en 3 P et 4 P, groupe mathématique SRP, SRP, 81.06.

Ce document (et annexe) présente un certain nombre d'activités que l'on peut mener avec des élèves de plusieurs degrés (troisième et quatrième). Des exercices de jeux de consolidation et d'entraînement différenciés correspondant aux notions introduites sont également présentés.

- (6) Fil rouge: fil de recherche et d'organisation dans la perspective d'une unité générale de l'enseignement, J. Cardinet, J.-A. Tschoumy, IRDP/S 80.02.