

Divers

Objektyp: **Group**

Zeitschrift: **Journal forestier suisse : organe de la Société Forestière Suisse**

Band (Jahr): **56 (1905)**

Heft 6

PDF erstellt am: **22.07.2024**

Nutzungsbedingungen

Die ETH-Bibliothek ist Anbieterin der digitalisierten Zeitschriften. Sie besitzt keine Urheberrechte an den Inhalten der Zeitschriften. Die Rechte liegen in der Regel bei den Herausgebern.

Die auf der Plattform e-periodica veröffentlichten Dokumente stehen für nicht-kommerzielle Zwecke in Lehre und Forschung sowie für die private Nutzung frei zur Verfügung. Einzelne Dateien oder Ausdrucke aus diesem Angebot können zusammen mit diesen Nutzungsbedingungen und den korrekten Herkunftsbezeichnungen weitergegeben werden.

Das Veröffentlichen von Bildern in Print- und Online-Publikationen ist nur mit vorheriger Genehmigung der Rechteinhaber erlaubt. Die systematische Speicherung von Teilen des elektronischen Angebots auf anderen Servern bedarf ebenfalls des schriftlichen Einverständnisses der Rechteinhaber.

Haftungsausschluss

Alle Angaben erfolgen ohne Gewähr für Vollständigkeit oder Richtigkeit. Es wird keine Haftung übernommen für Schäden durch die Verwendung von Informationen aus diesem Online-Angebot oder durch das Fehlen von Informationen. Dies gilt auch für Inhalte Dritter, die über dieses Angebot zugänglich sind.

Divers.

La tordeuse du chêne.

Nous recevons de différents côtés des renseignements sur les dégâts occasionnés cette année par la *pyrale verte* ou *tordeuse du chêne* (*Tortrix viridana*, *tortrice verte*).

Il en est de même en France, par exemple, où l'invasion de cette chenille persiste dans les mêmes régions que l'année dernière et il semble même que ses ravages s'accroissent plutôt. Sur certains points voilà au moins trois ans que dure le fléau.

Voici quelques renseignements au sujet de la tordeuse du chêne. Chenille: 15 mm; vert jaunâtre ponctuée de noir; tête noire.

Chrysalide: 11 mm; allongée; noire.

Papillon: 18—22 mm; ailes antérieures uniformément vert clair, ailes postérieures grises, unies; toutes les franges jaunâtres.

Les œufs sont déposés vers le milieu du mois de juillet aux bourgeons du sommet de vieux chênes ou de fortes perches de cette essence. La tordeuse verte attaque aussi exceptionnellement le hêtre et le charme. Les œufs hivernent. Les chenilles éclosent au printemps suivant, un peu après le développement des bourgeons, c'est à dire, dès le mois de mai. Elles „tordent“ quelques feuilles, les réunissant au moyen d'un léger tissu, et elles s'en nourrissent.

Au commencement de juin, la chenille se métamorphose; ceci a lieu, soit dans les restes de ces feuilles, soit dans les fentes de l'écorce; le papillon éclôt 3 semaines plus tard.

Ce sont surtout les grandes chênes des futaies ou des réserves de taillis qui sont atteints. En cas de forte abondance, la partie supérieure des cimes habitées peut être entièrement dépouillée, tandis que la partie inférieure ainsi que les branches gourmandes qui se développent à ce moment, restent indemnes de ces dommages.

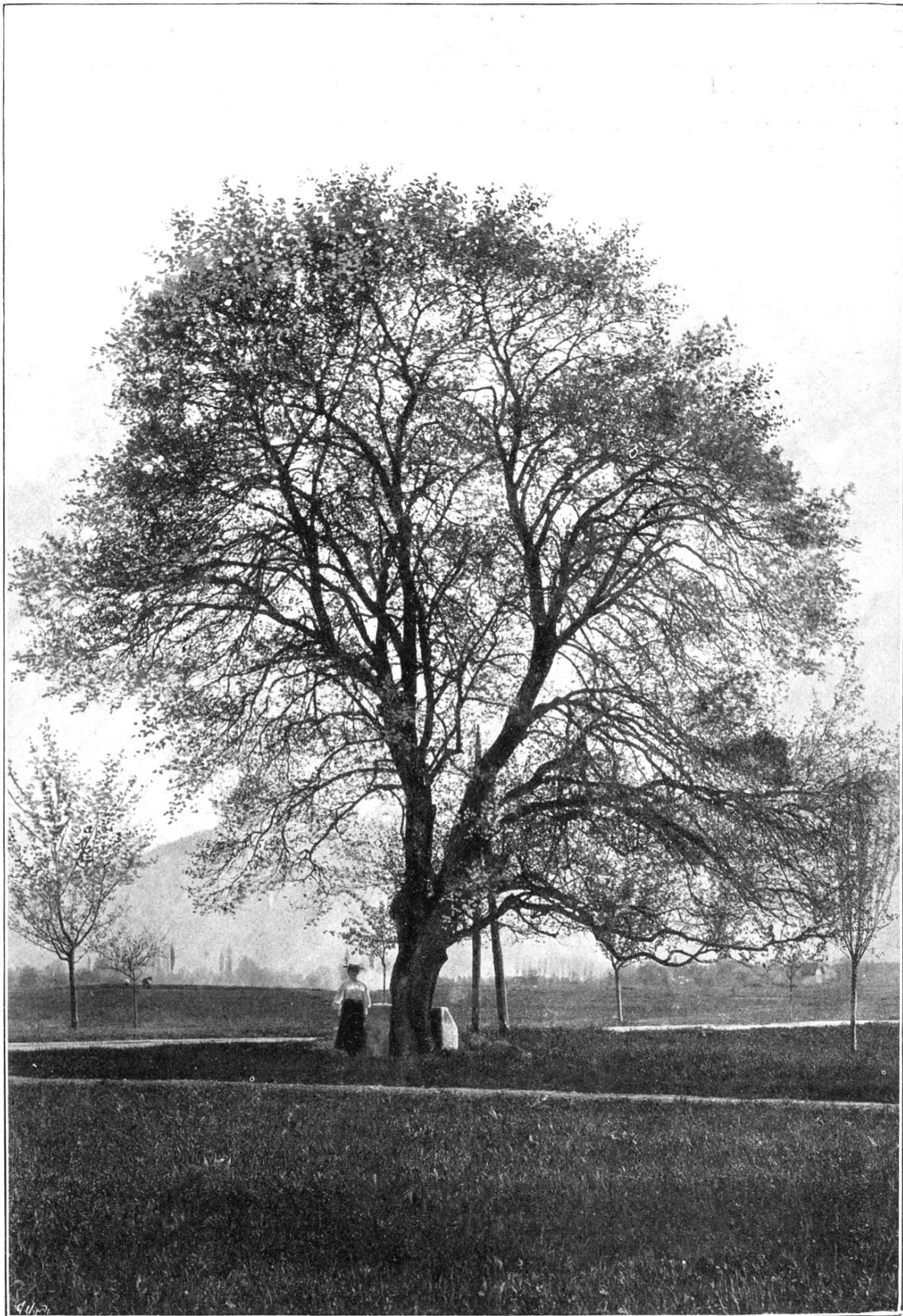
Importance forestière: la glandée et la croissance des chênes sont sensiblement réduites; parfois les branches de la cime finissent par sécher.

Moyens de combats, nuls. Nos auxiliaires sont les oiseaux, les ichneumonides, les tachinaires et certaines maladies cryptogamiques.



*** Sommaire du N° 5 ***
de la „Schweizerische Zeitschrift für Forstwesen“ rédigée par M. le Dr Fankhauser, à Berne.

Aufsätze: Waldbau und Forstästhetik. — Zum Bild „Reichenbachstrasse im Engewald“ bei Bern. — Aus der Theorie und Praxis des Femelschlagbetriebes. — Mitteilungen: Aus dem Jahresbericht des eidg. Departementes des Innern. Forstwesen 1904. — Aus der neuesten Fortstatistik Österreichs. — Forstliche Nachrichten. — Bücheranzeigen. — Anzeigen. — Holzhandelsbericht.



Phot. Th. Cramer, Montreux.

L'érable champêtre de Noville.