

# Chronique

Objektyp: **Group**

Zeitschrift: **Journal forestier suisse : organe de la Société Forestière Suisse**

Band (Jahr): **76 (1925)**

Heft 8-9

PDF erstellt am: **22.07.2024**

## **Nutzungsbedingungen**

Die ETH-Bibliothek ist Anbieterin der digitalisierten Zeitschriften. Sie besitzt keine Urheberrechte an den Inhalten der Zeitschriften. Die Rechte liegen in der Regel bei den Herausgebern.

Die auf der Plattform e-periodica veröffentlichten Dokumente stehen für nicht-kommerzielle Zwecke in Lehre und Forschung sowie für die private Nutzung frei zur Verfügung. Einzelne Dateien oder Ausdrucke aus diesem Angebot können zusammen mit diesen Nutzungsbedingungen und den korrekten Herkunftsbezeichnungen weitergegeben werden.

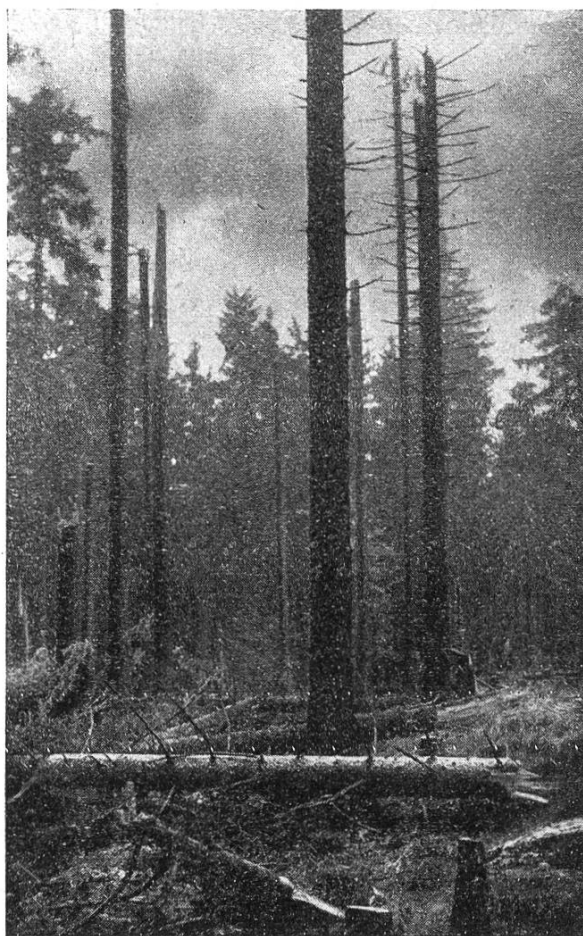
Das Veröffentlichen von Bildern in Print- und Online-Publikationen ist nur mit vorheriger Genehmigung der Rechteinhaber erlaubt. Die systematische Speicherung von Teilen des elektronischen Angebots auf anderen Servern bedarf ebenfalls des schriftlichen Einverständnisses der Rechteinhaber.

## **Haftungsausschluss**

Alle Angaben erfolgen ohne Gewähr für Vollständigkeit oder Richtigkeit. Es wird keine Haftung übernommen für Schäden durch die Verwendung von Informationen aus diesem Online-Angebot oder durch das Fehlen von Informationen. Dies gilt auch für Inhalte Dritter, die über dieses Angebot zugänglich sind.

L'action combinée du verglas et du froid fut telle dans cette forêt de Fontainebleau qu'il fallut exploiter, de 1880 à 1882, plus de 300.000 m<sup>3</sup> de bois. Une sorte de monument funéraire placé au milieu d'un carrefour (croix de Franchard) perpétue, même parmi les promeneurs les moins initiés aux choses forestières, le souvenir de cette triste époque.

En novembre 1924, les forêts de l'arrondissement forestier de Nové Město en Moravie (Chécoslovaquie) ont été décimées par l'apparition d'une couche extraordinairement épaisse de givre. M. Charles Indra, inspecteur forestier de l'arrondissement, nous écrit que le volume total des bois brisés et déracinés par le météore s'est élevé à 7500 m<sup>3</sup>. Il a eu l'amabilité, en outre, de nous adresser une série d'excellentes photographies illustrant ces dégâts. C'est une de celles-ci que nous avons le plaisir de pouvoir reproduire ci-contre. A M. Indra nous adressons l'expression de nos remerciements bien cordiaux pour son aimable attention.



Phot. Ch. Indra

Bris par la givre, dans une forêt d'épicéa de l'arrondissement de Nové Město, en Moravie

*H. Badoux.*

---

## CHRONIQUE.

### Etranger.

**Congrès international de sylviculture à Rome, du 29 avril au 5 mai 1926.** Nous avons déjà annoncé, dans un précédent cahier, le programme général de ce Congrès international de sylviculture qui s'annonce sous les plus heureux auspices. Ci-dessous, le programme détaillé définitif tel que vient de l'établir le comité d'organisation. Ce dernier est composé comme suit: M. le professeur Dr *A. Serpieri*, directeur de l'Institut royal supérieur forestier de Florence, président. M. *A. Fjølstad*, délégué de la Norvège à l'Institut international d'agriculture, vice-président. M. le Dr *A. Stella*, directeur général des forêts de l'Italie, vice-président. M. *A. Merendi*, inspecteur principal des forêts au Ministère italien de l'économie nationale, secrétaire.

Membres : MM. *de Campos* (Brésil); *L. Dop* (France); *G. F. Guerrazzi* (Somalie italienne); *A. Hobson* (Etats-Unis), délégués à l'Institut international d'agriculture, à Rome.

Ce comité a admis pour le Congrès un „Règlement“ en 20 articles qui sera expédié à tous ceux qui désireraient le consulter (Adresse : Comité du Congrès international de sylviculture, Institut international d'agriculture, Villa Humberto I, Rome 10).

Le Congrès sera précédé d'une grande exposition internationale de machines pour le travail du bois, à Milan.

D'autre part, des excursions forestières dans différentes régions de l'Italie sont prévues, au sujet desquelles une orientation générale est donnée plus loin.

### Programme :

*I<sup>re</sup> section. — Statistique, politique, économie et législation forestière. Enseignement de la sylviculture.*

- 1° Statistique de la superficie, de la production, de la consommation et du commerce.
- 2° Méthodes de relèvement, leur périodicité et leur unification.
- 3° Propriété forestière eu égard à l'intérêt général d'un pays.
- 4° Intervention de l'Etat dans le reboisement des terrains nus des particuliers, des communes, associations, etc., et dans l'amélioration des forêts existantes.
- 5° Intervention de l'Etat dans la gestion des forêts des particuliers, des communes, etc.
- 6° Organisation des administrations forestières de l'Etat dans les divers pays.
- 7° Législation sur les forêts.
- 8° Revenu des forêts et impôts.
- 9° Crédit forestier.
- 10° Enseignement de la sylviculture dans les divers pays.
- 11° Stations de recherches, d'expérience et de renseignements.

*II<sup>me</sup> section. — Commerce et industrie du bois et des produits de la forêt en général.*

- 1° Mesures à prendre pour l'amélioration du commerce international du bois et des autres produits forestiers (unification des usages commerciaux, contrats-type, unification des dimensions des assortiments, etc.).
- 2° Tarifs de transport du bois.
- 3° Droits de douane.
- 4° Unification des classifications douanières des produits forestiers.
- 5° Industrie du sciage.
- 6° Fabrication de la pâte à papier mécanique et de la cellulose, et industries connexes.
- 7° Industries diverses qui emploient et transforment le bois.
- 8° Industrie résinière.

- 9° Autres industries qui emploient les produits de la forêt autres que le bois.
- 10° Industrie de la distillation du bois.
- 11° Petites industries forestières.

*III<sup>me</sup> section. — Problèmes techniques de la sylviculture et exploitation des forêts.*

- 1° Eléments naturels de la production. Ecologie forestière.
- 2° Répartition géographique des essences forestières.
- 3° Essences forestières. Meilleures essences ligneuses à introduire et à cultiver dans les différentes zones climatiques au point de vue de la production du bois.
- 4° Exploitation des forêts (abatage, transport, etc.).
- 5° Récolte des produits non ligneux de la forêt (écorces, résine, sucs, feuilles, etc.).
- 6° Charbon végétal et procédés de carbonisation en usage.
- 7° Récolte et conservation des semences forestières.
- 8° Pépinières.
- 9° Reboisement des terrains nus.
- 10° Emploi des engrais chimiques en sylviculture.
- 11° Amélioration des forêts existantes.
- 12° Pratiques culturales et traitement des forêts.
- 13° Plans d'aménagement et utilité de leurs emplois.
- 14° Méthodes de conservation des bois mis en œuvre.
- 15° Lutte contre les incendies des forêts.

*IV<sup>me</sup> section. — Lutte contre les torrents. Restauration des montagnes. Maladies des plantes. Divers.*

- 1° Lutte contre les torrents (grands et petits travaux y relatifs).
- 2° Conservation des terrains en montagne (pâturages, terrains propres à la culture agricole) en rapport avec le régime des eaux.
- 3° Lacs artificiels en rapport avec le reboisement des terrains nus et régime des eaux en montagne.
- 4° Améliorations des pâturages et des terrains agricoles.
- 5° Aménagement et réglementation des pâturages appartenant aux communes ou collectivités.
- 6° Législation sur la correction des torrents, sur la régularisation du régime des eaux en montagne et des terrains en montagne.
- 7° Maladies des plantes, attaques d'insectes, dégâts causés par le vent, le feu, la neige, etc., et systèmes de protection.
- 8° Ressources forestières des régions tropicales et possibilité de leur exploitation à l'avantage des pays qui ont une production ligneuse insuffisante.
- 9° La forêt dans le développement du tourisme et éducation esthétique des peuples.
- 10° Propagande en faveur de l'arbre et de l'eau. Fêtes de l'arbre.
- 11° Chasse et pêche. Divers.

*Exposition internationale de machines pour le travail du bois et des produits forestiers en général.*

Le Congrès sera précédé d'une grande exposition internationale de machines pour le travail du bois et des produits forestiers en général, qui aura lieu à Milan, du 12 au 27 avril 1926.

L'organisation de cette exposition a été assumée par le comité de la Foire internationale d'échantillons de Milan, dont les manifestations annuelles ont un si large écho dans les milieux industriels et commerciaux du monde entier.

Chaque pays aura, de cette façon, la possibilité, non seulement d'exposer les produits qui lui sont typiques, et qu'il entend lancer et affirmer sur le marché mondial, mais aussi de mieux connaître les sources où puiser ceux qu'il doit importer.

Ainsi, à côté des discussions qui auront lieu à Rome sur les plus importants problèmes forestiers de l'heure présente, on aura une manifestation complémentaire du plus haut intérêt pratique, et susceptible d'offrir aux différents Etats des avantages immédiats d'une valeur considérable.

Dans le cas où l'on désirerait recevoir des informations plus détaillées au sujet de l'exposition, ainsi que sur les conditions de participation à cette exposition on est prié de s'adresser directement à la „Segretaria generale della Fiera Campionaria Internazionale“. Via Amedi 8. Milano (6).

*Excursions.*

Dans le but d'offrir aux congressistes l'occasion de visiter les forêts italiennes les plus caractéristiques, le Comité exécutif du Congrès organisera quelques excursions en Toscane, où l'on peut admirer les suggestives forêts de pins domestiques du littoral de la Mer tyrrhénienne et les futaies de sapin blanc du Haut-Apennin.

D'autres excursions seront probablement organisées dans les Alpes où les forêts s'associent aux pâturages en un ensemble harmonieux du plus grand intérêt.

Le Comité espère en outre pouvoir organiser d'autres excursions à travers quelques-unes des plus importantes régions boisées de l'Europe.

Le programme détaillé des excursions sera distribué aux congressistes au moment de leur arrivée à Rome.

**\*\*\* Sommaire du N° 7/8 \*\*\***  
**de la „Schweizerische Zeitschrift für Forstwesen“; Redaktor: Herr Professor Dr. Knuchel.**

**Aufsätze:** Die neueren Untersuchungen über die Beziehungen zwischen höheren Pilzen und Waldbäumen. — Über Bestandesklüppierungen (Schluss). — Die forstlichen Verhältnisse in Tunesien. — **Vereinsangelegenheiten:** Programm der Jahresversammlung des Schweizerischen Forstvereins in Bern und Langnau 1925. — Regulativ betreffend die Herausgabe von Beiheften zu den Zeitschriften des Schweizerischen Forstvereins. — **Mitteilungen:** † Johann Ulrich Schmid, Kreisoberförster. — Die schweizerische Holzindustrie an der diesjährigen Mustermesse in Basel. — **Forstliche Nachrichten:** Bund: Schweizerischer Bund für Naturschutz. Eidgen. Forstinspektion. Wählbarkeit an eine höhere Forstbeamtung. Kantone: Schaffhausen, Graubünden, Aargau, Waadt. — **Bücheranzeigen.** — **Anhang:** Meteorologische Monatsberichte.