

Zeitschrift: Schweizerische Zeitschrift für Forstwesen = Swiss forestry journal = Journal forestier suisse
Herausgeber: Schweizerischer Forstverein
Band: 91 (1940)
Heft: 3

Anhang

Nutzungsbedingungen

Die ETH-Bibliothek ist die Anbieterin der digitalisierten Zeitschriften. Sie besitzt keine Urheberrechte an den Zeitschriften und ist nicht verantwortlich für deren Inhalte. Die Rechte liegen in der Regel bei den Herausgebern beziehungsweise den externen Rechteinhabern. [Siehe Rechtliche Hinweise.](#)

Conditions d'utilisation

L'ETH Library est le fournisseur des revues numérisées. Elle ne détient aucun droit d'auteur sur les revues et n'est pas responsable de leur contenu. En règle générale, les droits sont détenus par les éditeurs ou les détenteurs de droits externes. [Voir Informations légales.](#)

Terms of use

The ETH Library is the provider of the digitised journals. It does not own any copyrights to the journals and is not responsible for their content. The rights usually lie with the publishers or the external rights holders. [See Legal notice.](#)

Download PDF: 08.02.2025

ETH-Bibliothek Zürich, E-Periodica, <https://www.e-periodica.ch>

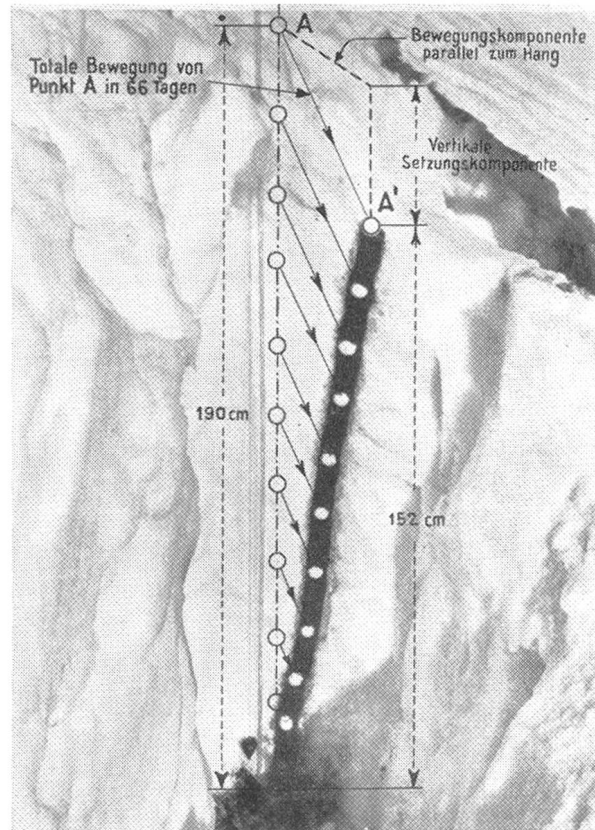
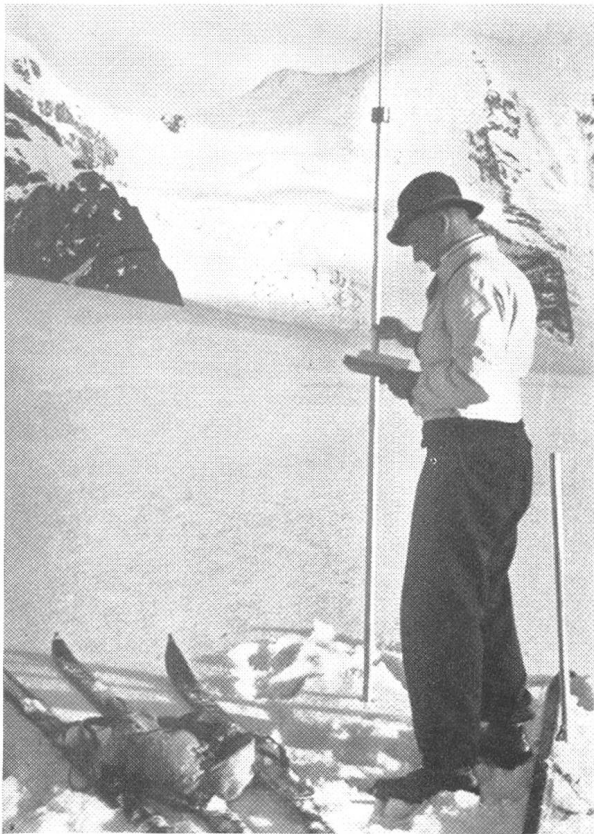


Photo 1 (links). Aufnahme eines Rammprofils (Rammsonde).

Photo R. Haefeli.

Photo 2 (rechts). Kriechprofil. Hangexposition: Südost, 2660 m ü. M. Versetzen der Pingpongkugeln am 23. März 1937, ausgegraben am 29. Mai 1937. Messzeit 66 Tage. Infolge rauher Bodenoberfläche (Geröllhalde) trat kein Gleiten (« süeggen ») der Schneedecke auf den Boden ein, wie dies bei Grashalden, namentlich bei Südexposition (höhere Bodentemperatur) häufig vorkommt.



Photo R. Haefeli.

Photo 3. Durch « Gux » erodierte Schneedecke. Rings um diese Schneeinsel ist die Schneedecke vollständig wegerodiert. Alp Grüm, 6. Januar 1939.

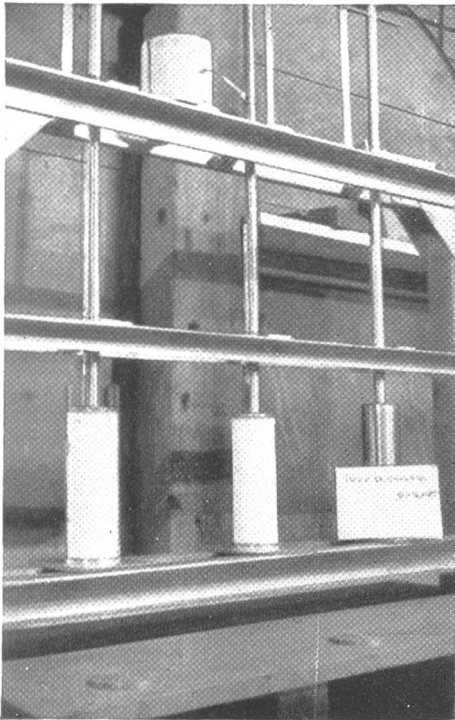


Photo E. Bucher.

Photo 4. Druck- oder Kompressionsapparat. Die zylindrischen Schneeproben werden durch Gewichte, die auf den vertikalen Führungsstangen ruhen, belastet. Auf der oben sichtbaren Trommel wird der zeitliche Verlauf der Setzung (Setzungskurve) registriert.

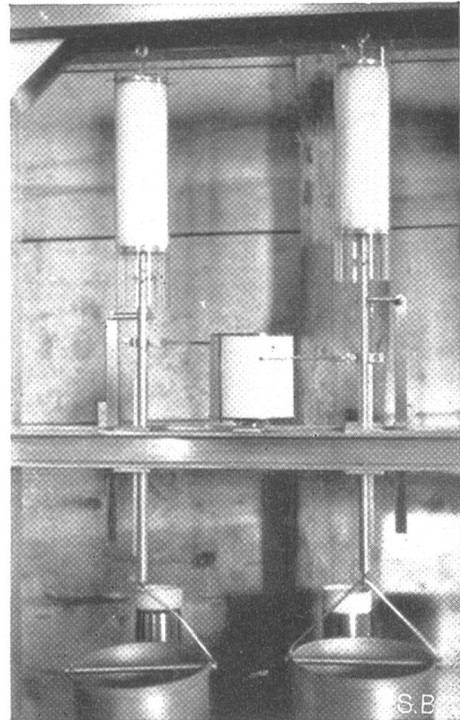


Photo E. Bucher.

Photo 5. Zug- oder Dehnungsapparat. Die zylindrischen Schneeproben werden an Metallplatten angefroren und aufgehängt. An der unteren Platte werden Gewichte angehängt, die sich in den zuunterst sichtbaren Kesseln befinden.

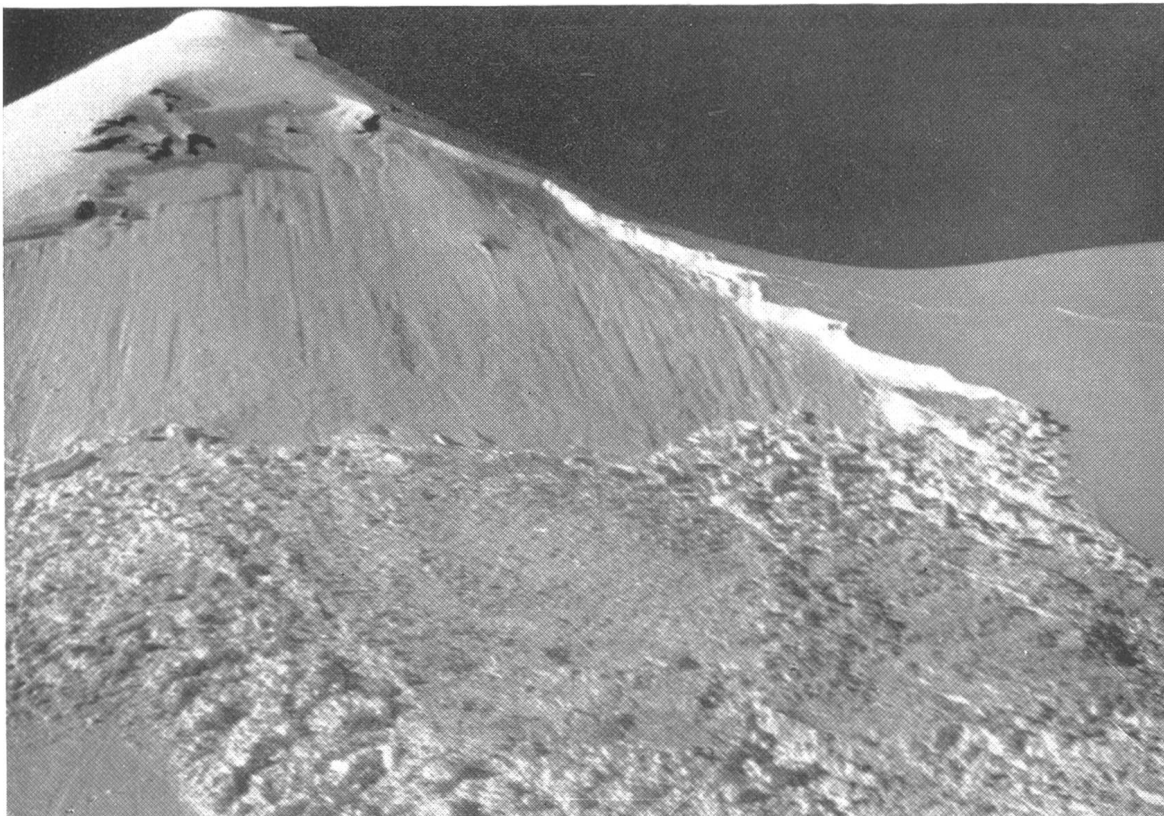


Photo 6. Schneebrettlawine im Hauptertäli vom 9. Januar 1937. Leeseite, leichte Windpackung, Zerfall der Schollen beim Sturz. Die damalige Lawinensituation erforderte in der Schweiz 11 Menschenleben (Furka, Brisen, Spitzmeilen, Alvier).

Photo R. Haefeli.