

Zeitschrift: Schweizerische Zeitschrift für Pilzkunde = Bulletin suisse de mycologie
Herausgeber: Verband Schweizerischer Vereine für Pilzkunde
Band: 70 (1992)
Heft: 1

Artikel: Der Pilz des Monats : Tulostoma brumale Pers. (= T. mammosum [Mich.] Fr.) : Zitzen-Stielbovist : U.Kl. Gasteromycetidae, Fam. Tulostomataceae = Le champignon du mois tulostome hivernal : classe Gasteromycetes : sous-classe : Gasteromycetidae : Fam. Tulo...

Autor: Kobler, Bernhard

DOI: <https://doi.org/10.5169/seals-936677>

Nutzungsbedingungen

Die ETH-Bibliothek ist die Anbieterin der digitalisierten Zeitschriften. Sie besitzt keine Urheberrechte an den Zeitschriften und ist nicht verantwortlich für deren Inhalte. Die Rechte liegen in der Regel bei den Herausgebern beziehungsweise den externen Rechteinhabern. [Siehe Rechtliche Hinweise.](#)

Conditions d'utilisation

L'ETH Library est le fournisseur des revues numérisées. Elle ne détient aucun droit d'auteur sur les revues et n'est pas responsable de leur contenu. En règle générale, les droits sont détenus par les éditeurs ou les détenteurs de droits externes. [Voir Informations légales.](#)

Terms of use

The ETH Library is the provider of the digitised journals. It does not own any copyrights to the journals and is not responsible for their content. The rights usually lie with the publishers or the external rights holders. [See Legal notice.](#)

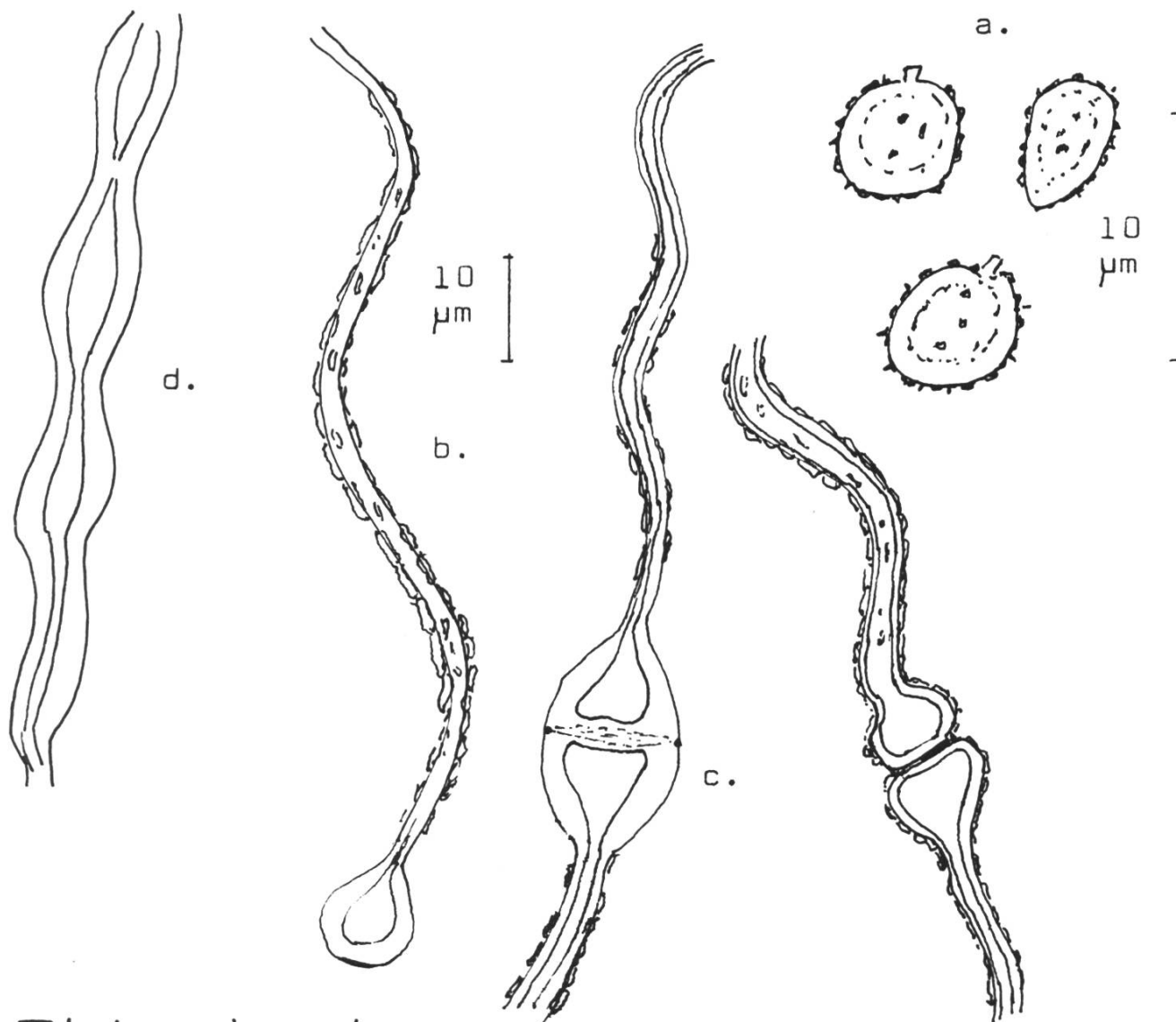
Download PDF: 30.01.2025

ETH-Bibliothek Zürich, E-Periodica, <https://www.e-periodica.ch>

Tulostoma brumale Pers. (= *T. mammosum* [Mich.] Fr.) **Zitzen-Stielbovist**
 U. Kl. Gasteromycetidae, Fam. Tulostomataceae

Stielboviste sind Saprobionten in Böden von Trockenrasen und Dünen, in der Schweiz nur in ausgesprochenen Trockengebieten (z. B. Wallis) häufiger, sonst aber selten zu finden.

Der Fruchtkörper des Zitzen-Stielbovists besteht aus einem kugelförmigen, gelbweissen Kopfteil (Endoperidie = Innenschicht), welcher durch einen strohgelblichen, später ockergelblichen Stiel emporgehoben wird. Die Stieloberfläche ist abblätternnd kleiig-schuppig und an der Basis mit einer kurzen, schalenartigen, nach abwärts gerichteten Scheide, der Exoperidie (Aussenschicht) versehen. Der Stiel ist hohl, schwach gefurcht und zylindrisch, 2–6 cm lang und 0,2–0,3 cm dick. Die Basis ist kugelig verdickt. Die Sporen entweichen bei Reife einer brustwarzenförmigen, **ganzrandigen** Mündung mit braunem Hof, Peristom genannt.



Tulostoma brumale

- a. Spores — b. Hyphes du capillitium — c. Épaississement aux cloisons — d. Hyphes ondulées.
 a. Sporen — b. Capillitiumfäden — c. Septenverdickung — d. wellig verdickter Faden.
 a. Spore — b. filamenti di capillizio — c. ingrossamenti ai setti — d. filamenti sinuosi ingrossati.

- Mikroskopie:** **Sporen:** (3,8) 4,4–4,8 × 4,5 (5) μm , rundlich bis fast oval, feinwarzig bis fast stachelig, Hilarappendix «abgeschnitten» (Fig. a). Der Sporenstaub ist lehm-gelb.
Capillitium: bestehend aus hyalinen, meist inkrustierten, auffallend dickwandigen Hyphen (Fig. b), die an den Septen typische Verdickungen aufweisen. Die Septentrennwand ist ockerbräunlich gefärbt. Die Septenverdickung misst 7–10 μm . Die Capillitiumhyphen sind 2,5–4,5 (6) μm breit. Teilweise sind wellig verdickte Fäden zu finden (Fig. d).
- Standort:** Diese Pilzart wurde im Oktober 1989 von Emilio Valobonsi, 2024 St-Aubin, auf einer einen Weinberg begrenzenden, bemoosten Mauer gefunden, 400 m ü. M., Südlage.
- Foto:** Emilio Valobonsi, 2024 St-Aubin (NE)
- Text und Skizzen:** Bernhard Kobler, 8052 Zürich

Le champignon du mois

Tulostoma brumale Pers. (= *T. mammosum* [Mich.] Fr.) **Tulostome hivernal**
 — Classe: Gasteromycetes — Sous-classe: Gasteromycetidae — Fam. Tulostomataceae

Les Tulostomes sont des saprobiontes venant dans les prairies sèches et dans les dunes; en Suisse, on les trouve assez souvent et exclusivement en régions séchardes (par exemple en Valais [Follatères à Fully, vignes, versant des collines exposé au sud]), rarement en d'autres stations.

Macroscopie: La fructification du Tulostome hivernal comprend une tête sphérique blanc jaunâtre (l'endopéridie) portée par un stipe jaunâtre paille puis ocre jaunâtre. Le stipe est creux, faiblement sillonné, cylindrique, long de 2–6 cm, diamètre 0,2–0,3 cm; sa surface est furfuracée squameuse; sa base, renflée et sphérique, est pourvue d'une courte gaine, comme une pelure, orientée vers le bas (l'exopéridie). À maturité, les spores s'échappent par une ouverture polaire, nommée péristome, en forme de mammule, non fimbriée, entourée d'une zone brune.

Microscopie: **Spores** (3,8)–4, 4–4,8 × 4,5–(5) μm , subsphériques à presque ovales, finement verruqueuses à presque échinulées, stérigmate «tranché» (Fig. a). Sporee argilacée.

Capillitium formé d'hyphes hyalines généralement incrustées, à parois remarquablement épaisses et typiquement renflées aux cloisons (Fig. b, c). La paroi transversale des septa est colorée d'ocre brunâtre. Diamètre des hyphes: 2,5–4,5–(6) μm , jusqu'à 7–10 μm aux cloisons. On trouve aussi, çà et là, des filaments épaissis en ondulations.

Habitat: Cette espèce a été trouvée en octobre 1989 par Emilio Valobonsi, 2024 St-Aubin, sur un mur moussu limitant un vignoble exposé au sud, à 400 m d'altitude.

Photo: E. Valobonsi, 2024 St-Aubin (NE)

Texte et dessins:

Bernhard Kobler, 8052 Zürich

Traduction: F. Brunelli



Il fungo del mese

Tulostoma brumale Pers. (= *T. mammosum* [Mich.] Fr.) Sottoclasse Gasteromycetidae, Fam. Tulostomataceae

Gli *Tulostoma* sono saprobionti dei prati secchi e delle dune. In Svizzera sono più frequenti in regioni tipicamente secche (per es. il Vallese), ma in generale sono rari.

Il carpoforo dello *Tulostoma brumale* consiste in una parte apicale sferica, di colore bianco giallo (endoperidio = strato interno) che viene portata da un gambo dapprima giallo paglia, in seguito giallo ocra. La superficie del gambo è squamosa-granulosa a strati, e alla base è provvisto da una calza rivolta verso il basso, l'esoperidio (strato esterno). Il gambo è cavo, debolmente scanalato e cilindrico, lungo 2–6 cm, diametro 0,2–0,3 cm. La base è ingrossata a bulbo. Le spore a maturità escono da un'apertura a papilla con margine intero e areola peristomiale bruna, chiamata peristoma.

Microscopia: **Spore:** (3,8) 4,4–4,8×4,5(5) μm , da globose a quasi ovali, da finemente verrucose a quasi aculeate, appendice ilarica «tronca» (Fig. a). La sporata è di color giallo argilla.

Capillizio: costituito da ife ialine, in generale incrostate, a parete vistosamente spessa (Fig. b), che ai setti mostrano tipici ingrossamenti. La parete dei setti ha color bruno ocra. Gli ingrossamenti ai setti misurano 7–10 μm . Le ife del capillizio sono larghe 2,5–4,5 (6) μm . Vi sono in parte filamenti sinuosi ingrossati (Fig. d).

Habitat: Questa specie fu trovata nell'ottobre 1989 da Emilio Valobonsi, 2024 St-Aubin, su un muro ricoperto da muschio al confine con un vigneto, 400 m/mare, posizione rivolta a sud.

Foto: Emilio Valobonsi, 2024 St-Aubin (NE)

Testo e schizzi:

Bernhard Kobler, 8052 Zurigo

Traduzione: E. Zenone

Protokoll der 73. Delegiertenversammlung vom Sonntag, den 17. März 1991 im Rathaus von Frauenfeld TG. Beginn um 9.30 Uhr

Vorsitz: Dr. Yngvar Cramer; *Protokoll:* Frau Erika Spittler

Traktanden

1. Begrüssung
2. Wahl der Stimmzähler
3. Protokoll der 72. DV vom 11. März 1990 in Einsiedeln
4. Jahresberichte
 - des Verbandspräsidenten
 - des Präsidenten der Wissenschaftlichen Kommission
 - der Redaktoren
 - des Verbandstoxikologen
 - der Bibliothekskommission
 - der Dia-Kommission
 - der Kommission zur Begutachtung farbiger Reproduktionen