

Zeitschrift: Schweizerische Zeitschrift für Pilzkunde = Bulletin suisse de mycologie
Herausgeber: Verband Schweizerischer Vereine für Pilzkunde
Band: 70 (1992)
Heft: 5/6

Artikel: Der Pilz des Monats : Porpoloma metapodium (Fr.) Sing. = Hygrocybe metapodia (Fr.) Mos. = Hygrophorus metapodius Fr. : Schwärzender Wiesenritterling = Le champignon du mois : Porpoloma metapodium (Fr.) Sing. (= Hygrocybe metapodia [Fr.] Mos. = Hygrophor...

Autor: Martinelli, Guglielmo
DOI: <https://doi.org/10.5169/seals-936698>

Nutzungsbedingungen

Die ETH-Bibliothek ist die Anbieterin der digitalisierten Zeitschriften. Sie besitzt keine Urheberrechte an den Zeitschriften und ist nicht verantwortlich für deren Inhalte. Die Rechte liegen in der Regel bei den Herausgebern beziehungsweise den externen Rechteinhabern. [Siehe Rechtliche Hinweise.](#)

Conditions d'utilisation

L'ETH Library est le fournisseur des revues numérisées. Elle ne détient aucun droit d'auteur sur les revues et n'est pas responsable de leur contenu. En règle générale, les droits sont détenus par les éditeurs ou les détenteurs de droits externes. [Voir Informations légales.](#)

Terms of use

The ETH Library is the provider of the digitised journals. It does not own any copyrights to the journals and is not responsible for their content. The rights usually lie with the publishers or the external rights holders. [See Legal notice.](#)

Download PDF: 06.02.2025

ETH-Bibliothek Zürich, E-Periodica, <https://www.e-periodica.ch>

c) Le même phénomène apparaît pour les options: lieu dit, genre du support, récolteur, déterminateur.

Genre du support

Indiquer le genre en latin, par ex. *Betula* et non pas bouleau, de façon que nous ayons une langue informatisée unique pour toute la Suisse.

Récolteur

Indiquer tout d'abord le nom de famille suivie de », » espace puis le prénom. Pour le nom de chaque récolteur, une seule manière. Donc pas une fois «Dupont, René» et une autre fois «Dupont, R.» ou même «Dupont, Rene».

d) Je peux aussi demander à l'ordinateur qu'il m'indique toutes les essences sur lesquelles ont été récoltés des porés dans une aire déterminée, par ex. 752–754 × 258–260 (coordonnées des cartes nationales suisses qui, ici, correspondent à un carré de 4 km² de la région de Goldach, SG). Ainsi, les champignons peuvent aider à connaître l'association de plantes d'une certaine région.

Ce programme, qui n'en est qu'un parmi les très nombreux sous-programmes de «Mycologia», sera développé dans les prochaines suites de cet article.

e) Il y a quelques années, par ex., notre rédacteur avait félicité dans ce Bulletin un membre de l'Union qui s'était pris la peine, par des statistiques, d'établir à quels mois apparaissent différentes *Agaricales*. Grâce à un petit développement de ce programme, l'ordinateur emploie pour un fichier d'environ 1600 récoltes de différentes espèces 10 minutes en dbase IV, version 1.0 pour montrer sur l'écran le nombre de récoltes par mois du calendrier pour l'espèce demandée, et avec la version 1.1, moins de 1,3 minutes. Et si l'on a 100 000 récoltes, au lieu de seulement 1600, des possibilités existent de maintenir bas le temps de comptage sélectionné. Celui qui a des difficultés avec le fichier ou avec ce programme, peut m'atteindre téléphoniquement, de 17.30 à 19.00 h les jours ouvrables sous le numéro 071233623, ou de 20.30 à 22.00 h sous le numéro 071342238 – télécopie = 071234168 (pour autant que je ne me trouve pas professionnellement en voyage à l'étranger).

Der Pilz des Monats

Porpoloma metapodium (Fr.) Sing. = *Hygrocybe metapodia* (Fr.) Mos.
= *Hygrophorus metapodius* Fr. **Schwärzender Wiesenritterling**

- Hut:** 5–9 cm breit, fleischig, derb, zuerst glockig, dann flach ausgebreitet bis leicht eingedellt. Rand lange eingerollt. Oft fast bis zur Mitte radial einreissend. Oberfläche feinst flockig-schuppig, dann zerklüftend, trocken, braungrau. Huthaut nicht abziehbar.
- Lamellen:** Entfernt, ausgebuchtet angewachsen bis herablaufend, dicklich, graurosa-bräunlich, bei Verletzung rötend, dann schwärzend; die Fläche zeigt eine netzaderige vorspringende Struktur. Leicht vom Hutfleisch ablösbar.
- Stiel:** 4–6 cm lang, 1–3,5 cm breit, faserig gestreift, an der Basis zugespitzt, fast wurzelnd, blass rötlichgrau, heller als der Hut, bei Berührung rötlich fleckend.
- Fleisch:** Fest, rauchgrau bis weisslich, bei Verletzung rötend, beim Eintrocknen schwärzend, etwas brüchig. Geruch: mehlig, widerlich süsslich. Geschmack: unbedeutend, ohne Schärfe.
- Mikroskopie:** **Sporen:** 6–7(8) × 3,5–4 µm, amyloid, glatt, hyalin, schmal, elliptisch, mit granuliertem Inhalt. **Basidien:** schlankkeulig, 25–30 × 5–6 µm, zwei- und vier-sporig, Sterigmen auffällig lang (6–7 µm). **Zystiden:** keine beobachtet.



Lamellentrama: régulier, mit Schnallen. **Subhymenium:** mit verflochtenen, schmalen Hyphen und isodiametrischen Elementen. **Epikutis:** bestehend aus zylindrischen Hyphen, $70-90 \times 3-4 \mu\text{m}$ und blasig-keuligen Elementen, $30-40 \times 5-6(9) \mu\text{m}$, mit Schnallen. In der Stielrinde befinden sich gesteckt zylindrische Hyphen mit zahlreichen Schnallen.

Standort: Bergweiden auf Kalk, einzeln oder büschelig gehäuft, moosige, grasige Stellen.

Fundort: Diesen Pilz habe ich im September 1990 auf einer Bergweide, 1600 m.ü.M. im Tannenbodenalpggebiet (Flumserberge SG), 50 m von einem Kiefernwald entfernt gefunden.

Koordinaten: 740 000 / 216 500.

Bemerkungen: Dieser auffällige Pilz von gedrungenem Habitus erinnert auf den ersten Blick an ein *Lyophyllum* oder eine *Tricholoma*. Die amyloiden Sporen, sowie das Röten und hernach Schwärzen des Fleisches bei Berührung kennzeichnen diesen Pilz gut.

Text, Skizzen und Foto: Guglielmo Martinelli, Schäflibachstrasse 7, 8953 Dietikon.

Le champignon du mois

Porpoloma metapodium (Fr.) Sing. (= *Hygrocybe metapodia* [Fr.] Mos. = *Hygrophorus metapodius* Fr.)

Hygrophore à pied pointu

Chapeau: diamètre 5–9 cm, charnu et ferme; d'abord campanulé, puis étalé aplati à légèrement déprimé. Marge longtemps enroulée. Radialement fissile, souvent presque jusqu'au centre. Surface très finement floconneuse-squamuleuse, puis crevassée, sèche, gris brun. Cuticule non séparable.

Lames: espacées, adnées, émarginées à décurrentes, assez épaisses, gris rose brunâtre, rougissant à la blessure puis noirissant; les faces montrent une structure veinée réticulée en relief. Facilement séparables de la chair.

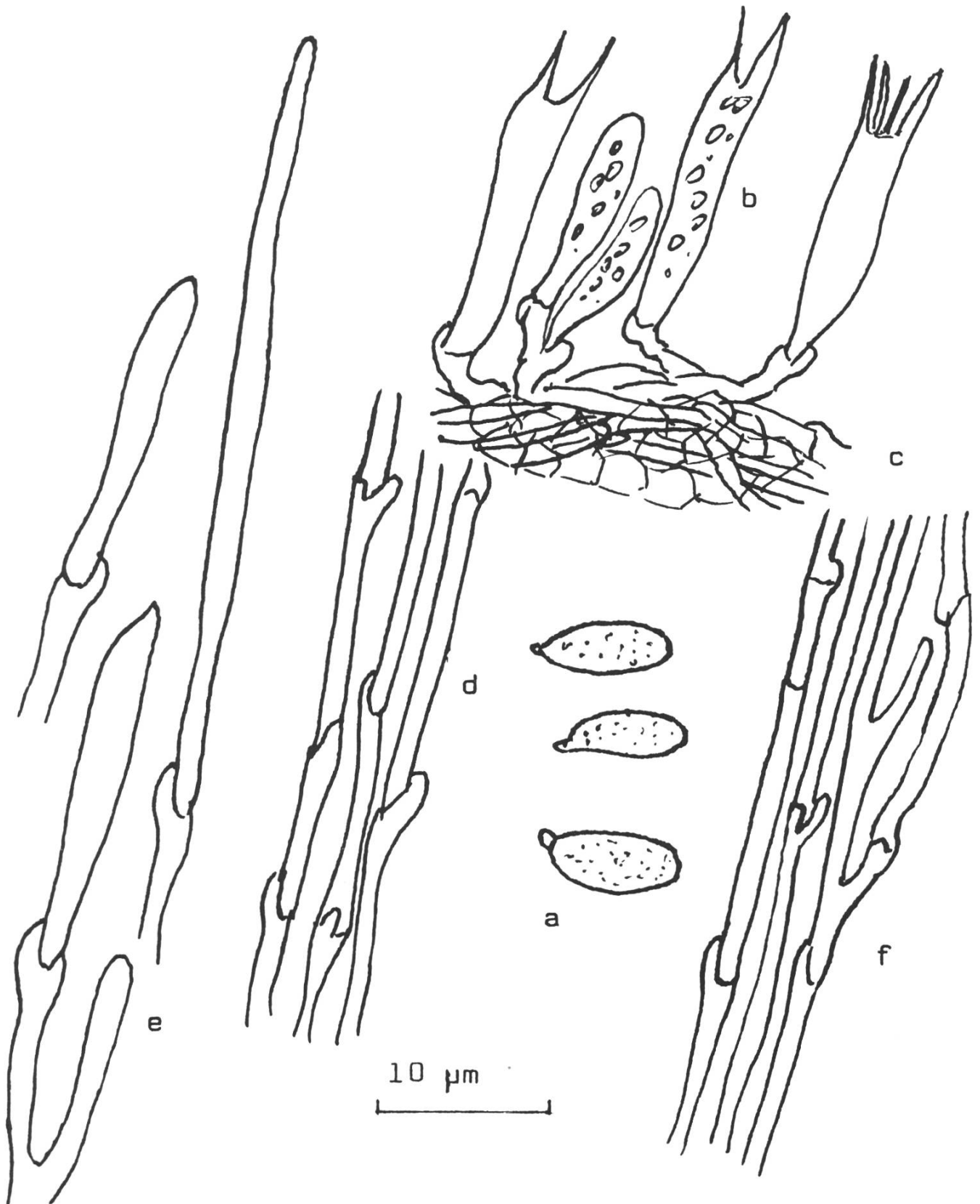
Stipe: $4-5 \times 1-3,5$ cm, vergeté fibrilleux, apointi à la base, presque radican, gris rougeâtre pâle, plus clair que le chapeau, se tachant de rougeâtre au toucher.

Chair: ferme, gris cendré à blanchâtre, rougissant à la blessure, noirissant à la dessiccation, un peu cassante. Odeur farineuse, douceâtre vireuse. Saveur insignifiante, non piquante.

Microscopie: **Spores** $6-7-(8) \times 3,5-4 \mu\text{m}$, amyloïdes, lisses, hyalines, étroitement ellipsoïdales, à contenu granuleux. **Basides** clavées élançées, $25-30 \times 3-6 \mu\text{m}$, bi- et tétrasporiques, stérigmates remarquablement longs ($6-7 \mu\text{m}$). **Cystides** non observées. **Trame lamellaire** régulière, boucles présentes. Subhyménium composé d'hyphes étroites entrelacées et d'articles isodiamétriques. **Épikutis** comportant des hyphes cylindriques, $70-90 \times 3-4 \mu\text{m}$ et des articles clavés-vésiculeux, $30-40 \times 5-6-(9) \mu\text{m}$; boucles présentes. Dans le cortex du stipe on observe de longues hyphes cylindriques avec de nombreuses boucles.

Habitat: pelouses de montage, terrain calcaire, isolé ou en touffes serrées, places moussues herbeuses.

Station: j'ai trouvé ce champignon en septembre 1990 dans un alpage, à 1600m, dans la région de Tannenbodenalp (Flumserberge SG), à 50 m d'une forêt d'épicéas. Coordonnées: 740 000 / 216 500.



Porpoloma metapodium: a) Basidiosporen/Basidiospores/basidiospore; b) Basidien/Basides/basidi; c) Subhymenium/Subhyménium/subimenio; d) Lamellentrama/Trame lamellaire/trama lamellare; e) Epikutis, Endhyphen/Épicutis, articles terminaux/epicute, ife terminali; f) Stielrinde/ Hyphes du cortex caulinaire/corteccia del gambo.

Remarques: Ce remarquable champignon fait penser d'abord, par sa croissance en touffes denses, à un *Lyophyllum* ou à un *Tricholoma*. Les spores amyloïdes, ainsi que le rougissement de la chair au toucher, suivi de noircissement, caractérisent bien cette espèce.

Texte, dessins et photographie: Guglielmo Martinelli, Schäflibachstrasse 7, 8953 Dietikon

Traduction: F. Brunelli

Il fungo del mese

Porpoloma metapodium (Fr.) Sing. = *Hygrocybe metapodia* (Fr.) Mos. = *Hygrophorus metapodius* Fr.

Cappello: largo 5–9 cm, carnoso, sodo, dapprima campanulato, in seguito da disteso a leggermente depresso, orlo a lungo involuto. Spesso si lacera radialmente fin quasi al centro. Superficie finissimamente fioccosa-squamosa, in seguito si frammenta, asciutta, grigio bruna. Cuticola non separabile.

Lamelle: distanti, da uncinata adnate fino a decorrenti, spesse, grigio rosa brunastre, arrossano alla rottura e in seguito anneriscono; la superficie mostra una struttura venoso reticolata sporgente. Facili da distaccare dalla trama pileica.

Gambo: lungo 4–6 cm, largo 1–3,5 cm, fibroso striato, verso la base appuntito, quasi radicante, grigio rossastro pallido, più chiaro del cappello, si macchia di rossiccio al tocco.

Carne: compatta, da grigio fumo a biancastra, arrossa alla frattura, annerisce quando secca, un poco fragile. Odore: farinoso, dolciastro ripugnante. Sapore: insignificante, senza acedine.

Microscopia: **Spore** 6–7(8) × 3,5–4 μm, amiloidi, lisce, ialine, ellittiche strette, con contenuto granuloso. **Basidi:** a clava slanciata, 25–30 × 5–6 μm, bisporici e tetrasporici, sterigmi sorprendentemente lunghi (6–7 μm). **Cistidi:** non osservati. **Trama lamellare:** regolare, con giunti a fibbia. **Subimenio:** con ife intrecciate, strette e elementi isodiametrici. **Epicute:** costituita da ife cilindriche, 70–90 × 3–4 μm e da elementi vescicolosi-clavati, fibulati, 30–40 × 5–6(9) μm. Nella corteccia del gambo vi sono ife cilindriche allungate con numerosi giunti a fibbia.

Habitat: pascoli di montagna su suolo calcareo, in esemplari singoli o cespitosi, in posti muschiosi erbosi.

Luogo di ritrovamento: ho trovato questo fungo nel settembre 1990 in un pascolo di montagna, 1600 m/mare, Tannenbodenalpgebiet (Flumserberge SG), distante 50 m da un bosco di pino.

Coordinate: 740 000 / 216 500.

Osservazioni: questo vistoso fungo dal portamento tozzo, ricorda a prima vista un *Lyophyllum* o un *Tricholoma*. Esso è ben contrassegnato dalle spore amiloidi e dalla carne, che al tocco arrossa e in seguito annerisce.

Testo, schizzi e foto: Guglielmo Martinelli, Schäflibachstrasse 7, 8953 Dietikon

Traduzione: E. Zenone