

Barre d'attelage pour tracteurs agricoles

Autor(en): **[s.n.]**

Objektyp: **Article**

Zeitschrift: **Le tracteur : périodique suisse du machinisme agricole motorisé**

Band (Jahr): **15 (1953)**

Heft 11

PDF erstellt am: **22.07.2024**

Persistenter Link: <https://doi.org/10.5169/seals-1049334>

Nutzungsbedingungen

Die ETH-Bibliothek ist Anbieterin der digitalisierten Zeitschriften. Sie besitzt keine Urheberrechte an den Inhalten der Zeitschriften. Die Rechte liegen in der Regel bei den Herausgebern.

Die auf der Plattform e-periodica veröffentlichten Dokumente stehen für nicht-kommerzielle Zwecke in Lehre und Forschung sowie für die private Nutzung frei zur Verfügung. Einzelne Dateien oder Ausdrucke aus diesem Angebot können zusammen mit diesen Nutzungsbedingungen und den korrekten Herkunftsbezeichnungen weitergegeben werden.

Das Veröffentlichen von Bildern in Print- und Online-Publikationen ist nur mit vorheriger Genehmigung der Rechteinhaber erlaubt. Die systematische Speicherung von Teilen des elektronischen Angebots auf anderen Servern bedarf ebenfalls des schriftlichen Einverständnisses der Rechteinhaber.

Haftungsausschluss

Alle Angaben erfolgen ohne Gewähr für Vollständigkeit oder Richtigkeit. Es wird keine Haftung übernommen für Schäden durch die Verwendung von Informationen aus diesem Online-Angebot oder durch das Fehlen von Informationen. Dies gilt auch für Inhalte Dritter, die über dieses Angebot zugänglich sind.

peu les pommes de terre. A l'aide de quelques accessoires, on peut la transformer en arracheuse de betteraves. Fabricant: Industrierwerke Karlsruhe AG, Werk Lübeck-Schlutup. Prix 4'128 couronnes.

fig. 10. «ROULETT», est une machine importée du Danemark, avec disque à bras tournant horizontalement. Est livrée également pour être portée au tracteur par une fixation à trois points. Les pommes de terre sont déposées en lignes un peu larges. Fabricant: J. Christian Nilssen, Häm, Danemark. Prix: 2'070 couronnes.

Septembre 1953.

Photos: No 1 Sanderbring. No 2—10 Keifl.

(traduction: C. de Bros)

Barre d'attelage pour tracteurs agricoles

Nous avons donné une description des barres d'attelage pour tracteurs agricoles dans les numéros 7, 9 et 10/53 du «Tracteur». Dans le no 7/53, nous avons montré à la page 15 les dispositifs de relevage hydraulique «Lanz» avec suspension en 3 et 4 points, ainsi que des barres d'attelage. A la page 11 du no 9/53, nous avons reproduit un dessin de la norme industrielle allemande DIN 9672: le cadre oscillant. Dans le no 10/53, à la page 10, on demandait entre autres que le futur tracteur à plusieurs fins soit équipé d'un dispositif rationnel d'attelage.

La maison Ateliers de constructions mécaniques de Vevey SA. nous rend attentifs au fait qu'elle a déposé en Suisse et à l'étranger un brevet pour la barre d'attelage réglable montée sur les tracteurs Vevey 580, 583 et 585 (voir clichés). Cette maison constate ensuite que les deux exécutions mentionnées au début constituent un empiétement sur leur brevet, lequel leur est du reste antérieur. Les fabriques allemandes n'ont pas pu opposer une antériorité valable à ce brevet.

Nous publions très volontiers la mise au point de la maison Ateliers de constructions mécaniques de Vevey SA., sans toutefois vouloir nous immiscer dans ce litige autour d'un brevet, et nous prions nos lecteurs d'en prendre bonne note. Lors d'un contrat d'achat éventuel, une clause spéciale doit être prévue, afin que la maison de Vevey ne puisse pas poursuivre juridiquement l'acheteur d'un tracteur équipé avec la barre d'attelage en question.

La Rédaction.

(voir illustration ci-contre)

**Conducteurs de tracteurs, faites connaître
assez tôt votre intention de changer de direction!**

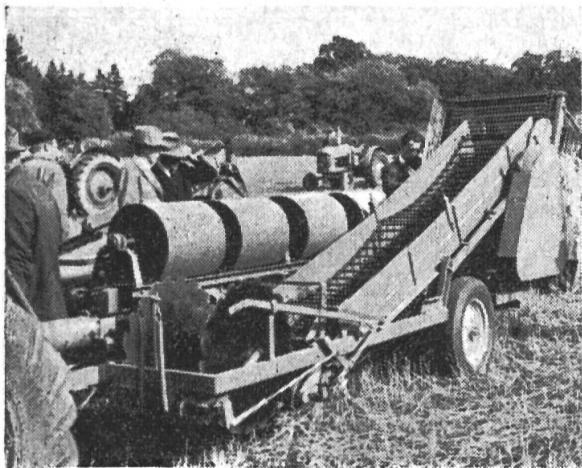


Fig. 7

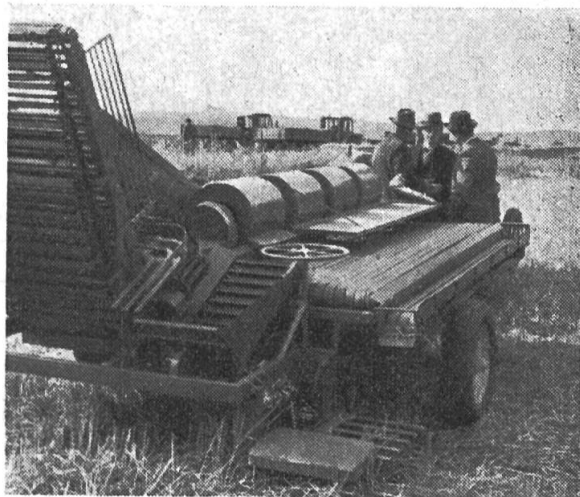


Fig. 8



Fig. 9

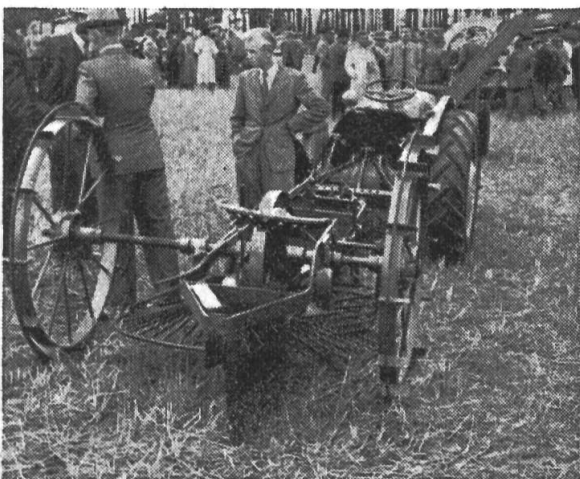
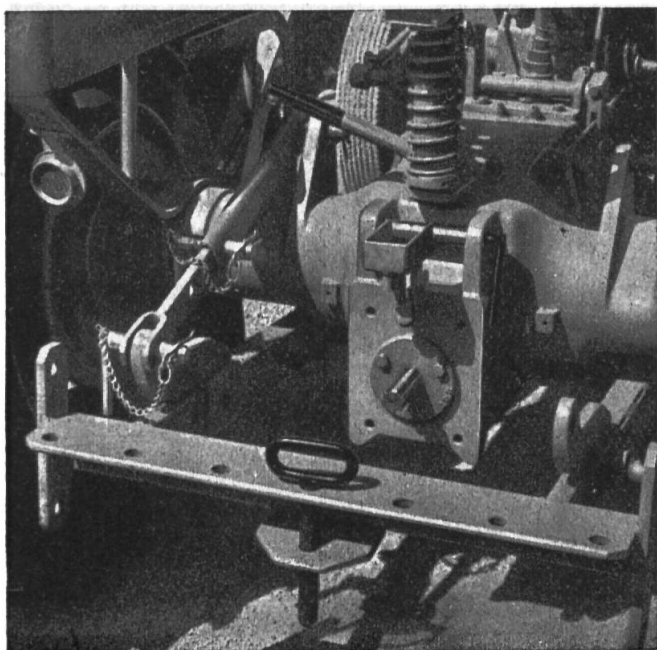


Fig. 10



Vue du relevage hydraulique du tracteur «Vevey» avec barre d'attelage.