

# Exposition Nationale Suisse Lausanne 1964

Autor(en): **[s.n.]**

Objektyp: **Article**

Zeitschrift: **Textiles suisses [Édition française]**

Band (Jahr): - **(1963)**

Heft 2

PDF erstellt am: **21.07.2024**

Persistenter Link: <https://doi.org/10.5169/seals-791588>

## **Nutzungsbedingungen**

Die ETH-Bibliothek ist Anbieterin der digitalisierten Zeitschriften. Sie besitzt keine Urheberrechte an den Inhalten der Zeitschriften. Die Rechte liegen in der Regel bei den Herausgebern.

Die auf der Plattform e-periodica veröffentlichten Dokumente stehen für nicht-kommerzielle Zwecke in Lehre und Forschung sowie für die private Nutzung frei zur Verfügung. Einzelne Dateien oder Ausdrucke aus diesem Angebot können zusammen mit diesen Nutzungsbedingungen und den korrekten Herkunftsbezeichnungen weitergegeben werden.

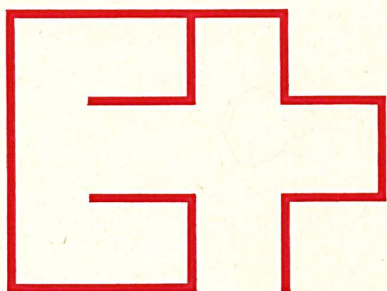
Das Veröffentlichen von Bildern in Print- und Online-Publikationen ist nur mit vorheriger Genehmigung der Rechteinhaber erlaubt. Die systematische Speicherung von Teilen des elektronischen Angebots auf anderen Servern bedarf ebenfalls des schriftlichen Einverständnisses der Rechteinhaber.

## **Haftungsausschluss**

Alle Angaben erfolgen ohne Gewähr für Vollständigkeit oder Richtigkeit. Es wird keine Haftung übernommen für Schäden durch die Verwendung von Informationen aus diesem Online-Angebot oder durch das Fehlen von Informationen. Dies gilt auch für Inhalte Dritter, die über dieses Angebot zugänglich sind.

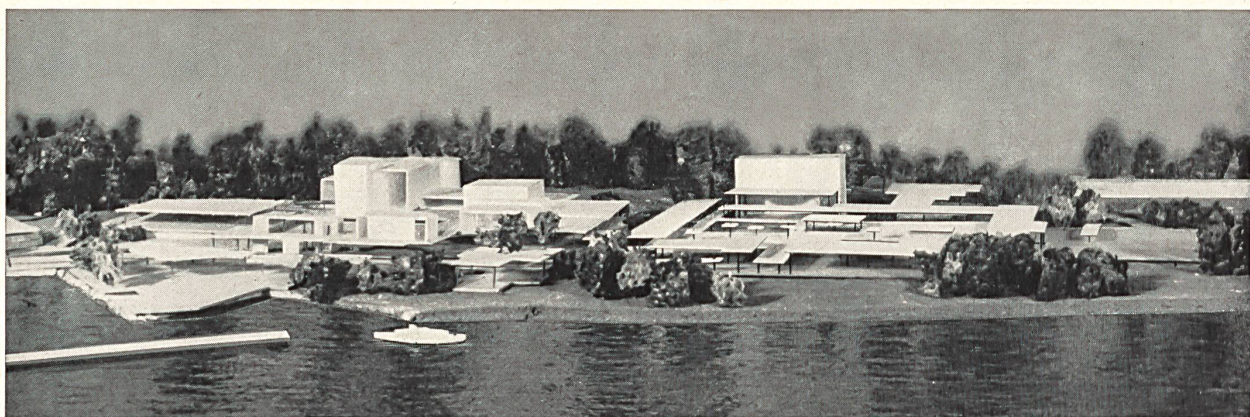
EXPOSITION  
NATIONALE  
SUISSE  
LAUSANNE  
1964

PRESENTER SUR LA TERRE ET SUR L'EAU  
LE PAYS DANS SA REALITE  
UNIR VINGT-CINQ ETATS  
DANS UN EFFORT D'ENSEMBLE  
RAPPELER A L'HOMME  
SA RAISON D'ETRE  
DEGAGER DU PRESENT  
LES LIGNES DE DEMAIN  
OUVRIR LES VOIES  
VERS L'EUROPE NOUVELLE  
AGIR EN FAVEUR  
D'UNE SOLIDARITE MONDIALE  
DONNER A LA SUISSE  
DE NOUVELLES RAISONS  
DE CROIRE ET DE CREER



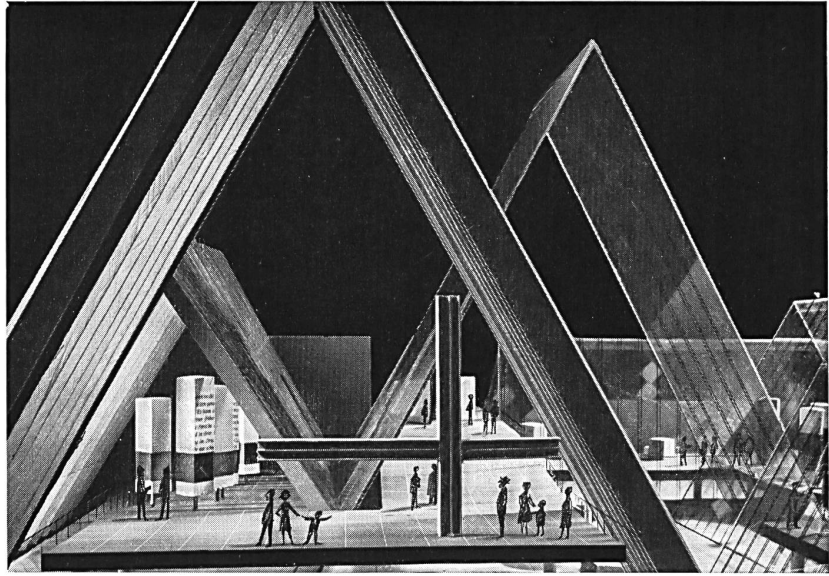
Du 30 avril au 25 octobre 1964, c'est — par un phénomène presque unique au monde — la Suisse entière qui se présentera, dans un site de verdure, d'eau et de soleil, aux portes de Lausanne. Sur les 550 000 m<sup>2</sup> d'un territoire aménagé depuis quatre ans par d'importants travaux d'architecture et de génie civil, le visiteur verra d'emblée ce que des semaines de voyage en Suisse ne lui permettraient pas de découvrir :

**toute l'activité d'un peuple, saisie sur le vif, son urbanisme, son industrie, son artisanat, son commerce intérieur et extérieur, sa structure politique, économique et sociale, son histoire, son intégration dans l'Europe et dans le monde, ses mœurs et ses croyances, en un mot, la synthèse helvétique.**



Le trait original, toutefois, qui distingue l'Exposition nationale suisse, c'est son dynamisme. Loin de se contenter d'une analyse de la réalité, elle veut, grâce aux recherches audacieuses et fécondes, déceler — et dans tous les domaines — l'exigence de demain. Par cet effort de toute la nation, fondé sur le passé, appuyé sur le présent, axé sur l'avenir, elle en scrute et définit les voies nouvelles — en un mot, prépare cet avenir. Les visiteurs — Lausanne en attend de 13 à 16 millions — ne pourront point se contenter de regarder; ils se sentiront pris à partie et emportés dans son élan. Ils étudieront ses idées et les réalisations qu'elle propose. D'innombrables manifestations d'intérêt national ou cantonal, d'ordre politique, culturel et religieux, ne pourront qu'exciter le vif intérêt de toutes les classes de la population, dans toutes les régions du pays. Des congrès nationaux et internationaux trouveront à Lausanne (centre d'un réseau routier, ferroviaire et — par Genève ou Zurich — aérien, qui la rattache à l'Europe entière) de vastes installations, un climat souriant et, par-dessus tout, le concours d'un peuple rassemblé pour une heure exaltante de sa vie.

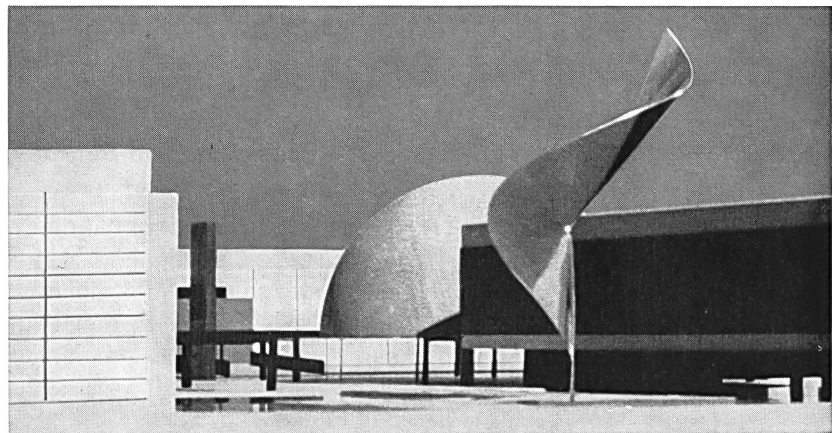
A l'image du sol même de la Suisse, l'Exposition nationale suisse de 1964 se présente en une succession de plans étagés, descendant de mont à val, en équilibre harmonieux.



2

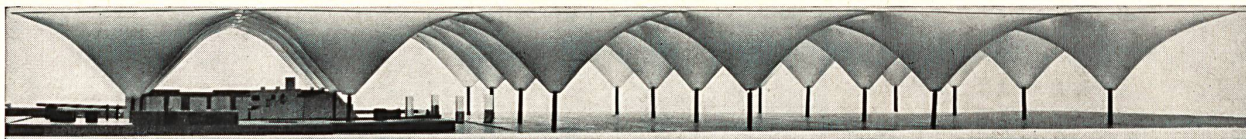
Le relief du terrain s'imposait à l'architecte. Il a façonné, à l'ouest du chef-lieu vaudois, la Vallée du Flon, qui descend avec douceur jusqu'au Léman. Là s'ouvre la partie générale de l'Exposition, évoquant l'histoire de la Suisse (des origines jusqu'aux temps modernes), son présent (un jour en Suisse), son avenir (l'éducation et l'enseignement, l'information, l'organisation de la cité pour la vitalité spirituelle, culturelle et économique du pays, les liaisons avec le monde, l'exercice des libertés démocratiques pour un avenir plus heureux). Bien plus, sur la lancée de la pente inspiratrice, l'architecte a prolongé la rive jusqu'en pleine eau bleue, et déversé 750 000 m<sup>3</sup> de terre, modifiant à sa convenance l'ample courbe du rivage et l'amenant à recevoir les secteurs:

- L'art de vivre
- Les communications et les transports
- L'industrie et l'artisanat
- Les échanges
- La terre et la forêt



3

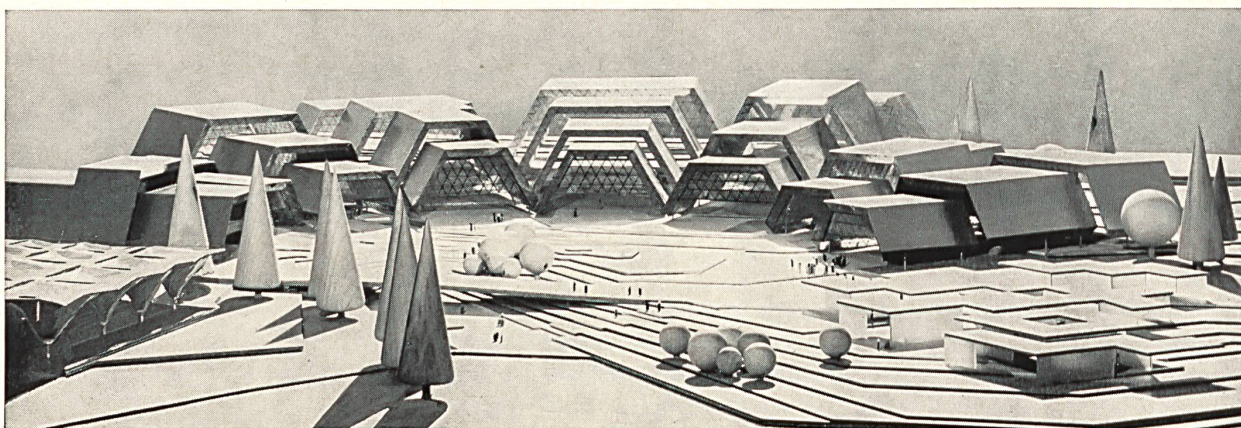
Illustrations 1 à 5:  
maquettes de travail de différents  
secteurs



4

Chacun de ces secteurs illustre, à sa manière, le thème de l'Exposition: « Croire et créer pour la Suisse de demain »; et chacun d'eux est centré sur son propre thème et constitue ainsi une unité architecturale. Que les visiteurs arrivent par la route, par le rail ou par l'eau, c'est un grand parc en vastes gradins qu'ils aborderont. Leurs yeux étonnés verront l'une après l'autre les perspectives toujours inattendues de l'Exposition. Des circuits rapides ou minutieux s'offriront à leur choix. Des moyens de transport nouveaux permettront aux visiteurs de pénétrer dans les secteurs pour une visite agréable. De larges zones de silence les inviteront au repos au bord des nappes d'eau. Ailleurs, une fête permanente leur offrira sa musique et ses lumières. Enfin le Palais de Beaulieu leur présentera ses expositions et ses spectacles.

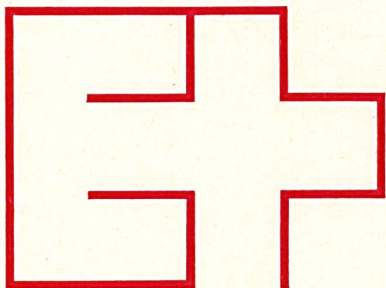
**Lucide et reposante, harmonieuse et équilibrée, l'Exposition nationale sera ce que la Suisse veut être.**



5

## **Exposition nationale suisse**

**Lausanne, du 30 avril au 25 octobre 1964**



### **Où se renseigner en dehors de la Suisse?**

Des renseignements sur l'Exposition nationale suisse — Lausanne 1964 peuvent être obtenus auprès des représentations diplomatiques (ambassades et légations) et consulaires (consulats généraux et consulats) suisses, des Chambres de commerce suisses (CCS), des agences de l'Office national suisse du tourisme (ONST), de l'Office suisse d'expansion commerciale (OSEC), de la S. A. suisse pour la navigation aérienne (Swissair) à l'étranger, ainsi qu'auprès des agences de voyages.