

Tissus nouveaux

Autor(en): **[s.n.]**

Objektyp: **Article**

Zeitschrift: **Textiles suisses [Édition française]**

Band (Jahr): - **(1964)**

Heft 1

PDF erstellt am: **21.07.2024**

Persistenter Link: <https://doi.org/10.5169/seals-792567>

Nutzungsbedingungen

Die ETH-Bibliothek ist Anbieterin der digitalisierten Zeitschriften. Sie besitzt keine Urheberrechte an den Inhalten der Zeitschriften. Die Rechte liegen in der Regel bei den Herausgebern.

Die auf der Plattform e-periodica veröffentlichten Dokumente stehen für nicht-kommerzielle Zwecke in Lehre und Forschung sowie für die private Nutzung frei zur Verfügung. Einzelne Dateien oder Ausdrucke aus diesem Angebot können zusammen mit diesen Nutzungsbedingungen und den korrekten Herkunftsbezeichnungen weitergegeben werden.

Das Veröffentlichen von Bildern in Print- und Online-Publikationen ist nur mit vorheriger Genehmigung der Rechteinhaber erlaubt. Die systematische Speicherung von Teilen des elektronischen Angebots auf anderen Servern bedarf ebenfalls des schriftlichen Einverständnisses der Rechteinhaber.

Haftungsausschluss

Alle Angaben erfolgen ohne Gewähr für Vollständigkeit oder Richtigkeit. Es wird keine Haftung übernommen für Schäden durch die Verwendung von Informationen aus diesem Online-Angebot oder durch das Fehlen von Informationen. Dies gilt auch für Inhalte Dritter, die über dieses Angebot zugänglich sind.

Tissus nouveaux

Tendances

Soieries

Les extrêmes se touchent ! Cette vérité pourrait servir d'enseigne aux collections de soieries 1964/65, car aussi bien dans les couleurs que dans les structures, les tendances sont nettement opposées. C'est ainsi que nous trouvons des tissus à la structure marquée et sportive et des étoffes absolument lisses, comme laquées, avec des reflets nacrés ou métalliques.

Le cloqué s'est maintenant imposé définitivement; en outre, on voit beaucoup de matelassé et des tissus mélangés dans toutes les variations imaginables.

Parmi les couleurs, nous avons remarqué particulièrement un rose tirant sur le violet et un rouge violacé. Des tons nettement froids, dont l'intensité fait, sur la soie, un effet très élégant et même presque extravagant. En outre, beaucoup de bleu canard ainsi que du vert bouteille et émeraude. En contraste, de nombreux bruns chauds et une grande variété de tons dorés, couvrant une large gamme, qui s'étend d'un moutarde clair à coquille d'œuf. Les combinaisons de couleurs sont rares, l'uni triomphe ! Dans les dessins, on remarque les petits motifs persans et cachemire.

En résumé: une collection de soieries 1964/65 très intéressante !

Cotons et broderies

Si les tissus de coton sont un peu relégués à l'arrière-plan, ils se maintiennent néanmoins fermement là où l'on ne peut pas se passer de leurs excellentes qualités: dans les modes de ski et d'après-ski par exemple ! Les popelines en pur coton, appréciées depuis des années pour les anoraks se présentent en intéressants motifs rustiques ou en dessins ornementaux d'un style sûr qui rappellent des lithographies en blanc et noir et se rattachent à la nouvelle ligne « graphique ». Des

tissus jacquard, tissés en couleurs, double-face, pour anoraks d'enfants montrent des dessins contrastés, de bonne visibilité sur la neige. Pour les chemises de sport pour messieurs, on choisit des tissus en flanelle mi-laine, au toucher douillet; dans ces qualités, on trouve des dessins à carreaux en tons harmonieusement assortis et des écossais classiques plus animés, mais reproduits en dimensions fortement réduites. Comme nouveauté, des tissus avec de fines rayures noires sur fond de couleur, pour assortir avec des unis de même ton. Pour dames, de vaporeux tissus pour blouses en voile double-retors imprimés, à dessins sur fond sombre; pour les modes d'après-ski, ils se font en audacieuses combinaisons de coloris, assorties aux pantalons élastiques.

Après que la broderie s'est assurée, l'été dernier, une place dans la mode de loisirs, on la trouve maintenant aussi dans les modes élégantes d'après-ski, en particulier sous la forme de bordures brodées en nombreux coloris vifs. Les satins lourds pour blouses, dans les coloris mode (dans certaines collections ce sont des tons foncés) sont brodés soit en noir soit, selon la nouvelle tendance, en ton sur ton. Cette remarque vaut aussi pour les devants de blouses et pour les blouses boutonnant dans le dos avec broderie allover. Pour changer d'avec les motifs floraux, on voit toujours plus de dessins géométriques qui enlèvent aux broderies un peu de leur romantisme et les rendent plus facilement utilisables à des fins sportives.

Dans les broderies pour le soir, les motifs floraux continuent à dominer. Dans ce domaine, il y a beaucoup de ton sur ton, souvent en coloris soutenus comme des rouges vigoureux, un jaune intense, turquoise et bleu; les teintes pastel perdent donc un peu de leur intérêt. Les tissus de fond sont de genres très différents: à côté du tulle et des tissus de genre lin, on rencontre toujours plus de tissus mélangés et de tissus synthétiques. On voit aussi des exécutions de grand luxe, en velours brodé de Lurex ou de fils d'or. Pour l'hiver 1964/65, ce sont de nouveau les guipures lourdes qui incarneront le prestige de la broderie de Saint-Gall; on en trouve un très grand choix et elles relèguent les broderies découpées à l'arrière-plan. A côté des motifs riches pour les grandes robes de gala, il y a aussi beaucoup de dessins de guipure spécialement créés pour les blouses.

Description des collections

Bégé S.A., Zurich

Dans la collection d'hiver pour l'année prochaine, nous avons trouvé un grand nombre de tissus mélangés soie et synthétiques avec des effets cloqués au « Crylor » et des effets « Lurex ». Il s'agit surtout de très beaux articles habillés et d'un genre très posé mais qui, malgré l'emploi de fils métalliques — devenu plus discret, il faut le dire — sont plus souples et plus légers qu'autrefois. Citons en particulier Romance, Le Ritz en noir et en couleurs riches, Gala et, dans les articles en laine mélangée, Lasserre, tissu en relief avec cellophane, en très belle combinaison de couleurs assourdies: vert scarabée, bordeaux, etc. avec du noir. De même Bégé Championne, sans « Lurex », qui se fait en petits dessins réguliers, genre pied-de-poule ou mosaïque, par exemple, et convient aux tailles fortes. Belextrême, sans effets brillants, est en laine avec viscose; Maxim est un cloqué genre satin; Azur, un satin jacquard à grands rapports, non cloqué,

en dessins classiques de bouquets, ramages, etc. et Capricine est un article de même genre, avec des effets de « Lurex ». Quant à Baccarat, laine, soie et cellophane, un article très léger, il offre des contrastes moins marqués. Rose Noire, enfin, est un cloqué très léger en coloris foncés ou tout noir ou noir avec une ou deux couleurs. Dans les articles de genre plus jeune, nous avons remarqué Drap d'Or, un satin reps en coloris plus clairs que tous les autres articles précédents, en dessins classiques et modernes; Happy Dream, avec « Lurex », à grands dessins et Amalfi, pour vestes et pantalons d'après-ski avec de petits motifs jacquards, genre semis de fleurs en tons vifs sur fond foncé, c'est un article très portable.

Dans les imprimés, nous avons vu un très beau satin duchesse Rhodia. Charme, en tons hivernaux, est un article très élégant qui présente, comme nouveauté, des dessins non contrastés en tons qui vont en se dégradant d'une lisière à l'autre du tissu, avec des semis espacés de taches d'une couleur claire contrastante. Savoy en laine et soie présente le même genre de dessins.

« Erhuco », Eugster & Huber S.A., Saint-Gall

Pour l'hiver, cette maison présente d'élégants dessins de bordures pour blouses à boutonner devant ou dans le dos, dans un riche choix en fins dessins floraux naturalistes ou stylisés et de motifs géométriques, en exécution très soignée. Beaucoup de ces bordures peuvent être, selon le dessin, utilisées pour la confection de charmantes robes et, selon la qualité du fond, pour de vaporeuses chemises de nuit, pyjamas, etc. également.

Dans les collections de laizes brodées, dans des dessins très variés, on trouve, à côté de motifs à petits rapports, d'intéressantes rayures brodées en diverses exécutions. Les grands dessins de cette série intéresseront certainement aussi les fabricants de robes de cocktail et de mariées.

Le choix des qualités de fond donne de nombreuses possibilités aux confectionneurs. A côté du satin chaîne en coton Tissetta, de la batiste « Minicare », il existe une très élégante popeline à fils retors, à finissage soyeux nommée Versailles; la qualité « Minicare » Shanora, à trame noire, trouve toujours des clients enthousiastes, grâce à la broderie blanche qui se détache très bien sur le fond gris et aux très intéressants effets de coloris obtenus par teinture. Pour la lingerie, la batiste « Hélanca », ornée de vaporeuse broderie, est recommandée. Avant tout, la maison présente, dans la gamme des synthétiques, la qualité « Sedusa Schappe Quality » en pur « Térylène », mise sur le marché en collaboration avec un groupe de trois autres maisons saint-galloises bien connues. Dans cet article, le fond et la broderie sont entièrement en « Térylène » et cette composition remplit tous les vœux des utilisateurs, en fait de qualités au porter et de lavabilité; elle ne devrait manquer dans aucune collection, d'autant plus que la vente sera soutenue par la publicité. Le nom et la qualité sont protégés légalement.

« FISBA », Christian Fischbacher Co., Saint-Gall

Parmi les nouveautés présentées par cette maison pour l'hiver 1964/65, nous avons principalement remarqué, dans les imprimés, le crêpe de rayonne Bettina, à dessins couvrants, les twills de pur coton Désirée et Camala, ainsi que le pur coton Roxane. Pour robes, il y a également de nouveaux dessins dans l'article Rivoli, déjà connu.

Dans les imprimés, nous avons vu aussi un très grand choix d'articles pour lingerie, en particulier un genre de crêpe léger en pur coton. Les dessins sont très nombreux: grands motifs en teintes pastel, semis de fleurs, dessins d'inspiration cachemire très interprétés, un très joli décor de toutes sortes de fleurs de jardin juxtaposées, dans des tons pastel très adoucis, des impressions blanches en pigment alternant avec des dessins floraux, des carreaux classiques, des dessins genre Prince de Galles, un amusant dessin rappelant un habit d'Arlequin, des rayures en rinceaux en impression blanche alternant avec des semis géométriques de fleurs, des taches blanches au pigment silhouettant des dessins laissés dans le ton du fond du tissu, alternant avec des impressions florales colorées, des pois en toutes sortes de variations, etc.

Dans les unis, relevons principalement Party, un tissu léger et brillant d'acétate et nylon, très fluide, convenant bien pour la mode de cocktail et existant dans une grande gamme de coloris classiques et de tons pastel. Prisca 2/3 coton, 1/3 viscose est un tissu à armure gaze, léger et poreux, qui se fait dans une riche carte de coloris dans une belle gamme automnale de vert olive, brun, cognac, beige, etc. en tons foncés, dans une gamme de jaune à vert et une gamme de tons rouges, roses, orange et lilas, etc. Et pour finir, Amalfi, tissu soie et laine genre twill, en tons plutôt assourdis.

« H.G.C. », H. Gut & Cie S.A., Zurich

Dans sa collection pour l'hiver prochain, cette maison nous a fait voir des façonnés jacquard teints en fils sur chaîne noire et sur chaîne blanche et des façonnés imitation guipure en soie mélangée, dans les coloris classiques pour modes de cocktail et du soir. Favorita est un cloqué teint en fils, qui se fait soit sur chaîne noire soit sur chaîne de couleur; c'est un article d'un prix très intéressant. Il y a aussi des articles façonnés en cristal, tous sur chaîne noire, un cloqué cristal Crylor dont la surface fait des effets de grandes vagues. Pour répondre à la demande de tissus légers et avec effets métalliques, nous trouvons Romantica avec Chromflex de couleur et Bengali avec du nylon brillant. Ce sont des tissus convenant très bien pour le flou par leur grande aptitude au drapage. Léda est un tweed habillé répondant à la forte demande de ce tissu. Satin élégant est en acétate, Crêpe Lady en acétate avec effets cristal; Signora même genre de tissu en plus lourd; Montana est un ottoman fantaisie avec effets de cristal, Bingo offre aussi des effets de cristal tandis que Mylady, tissu aux coloris lumineux changeants, prend, sous la lumière, un aspect doré fort

plaisant. Un crêpe uni en acétate et viscose, qualité résistant fort bien au froissement, est livrable dans une très large gamme de coloris. Quant aux satins duchesse acétate, il y en a en divers poids et l'on en trouve avec des effets shantung ainsi que des articles réversibles, avec l'envers d'une autre couleur.

Pour terminer, un article dont la vogue se développe de plus en plus, la mousseline de polyester pour blouses, qui se fait en jolis coloris pastel.

Gugelmann & Cie S.A., Langenthal

Le grand développement des modes de loisirs a influencé toute la collection pour l'hiver 1964/65 qui offre des tissus de porter agréable et d'entretien facile dans des dessins modernes aux coloris gais. Aggalux est un pur coton en 90 cm de large, léger et d'un caractère laineux, idéal pour chemises de loisirs et blouses; il se fait en très fins damiers et en dessins écossais, principalement en rouge et noir et en bleu, vert et noir. Verbier est un tissu de coton avec un effet de genre mohair, en dessins très discrets faisant parfois l'effet d'unis. Cervin est un tissu en pur coton, en 90 cm de large, d'aspect nouveau avec ses petites nopes et ses effets moulinés et granités. Milano, spécialement créé pour l'exportation, est un tissu de coton fin au toucher soyeux, en coloris pastel clairs pour d'élégantes chemises de loisirs. Pour la chemise de ville, on choisira la popeline de coton Astor et Royal, à rayures classiques. Reggana est une flanelle mi-laine réputée, à dessins classiques, en carreaux écossais; elle existe aussi en 70 tons unis et unis mélangés. Sanforisé, d'un toucher moelleux, en 92 cm de large, cet article convient aux modes enfantines et robes de chambre pour messieurs, sans oublier les blouses de dames. Dolly est un tissu pur coton, réversible, en tissage jacquard, à dessins hardis et contrastés en deux couleurs: motifs norvégiens, provençaux, fleurs stylisées, etc., très appréciés pour anoraks pour dames, jupes et pantalons d'après-ski; en Amérique, on en fait aussi des vestons sportifs pour messieurs; avec d'amusants dessins d'animaux, il convient pour anoraks d'enfants. Ingrid et Topsy sont des variantes du précédent, plus légères. Térylène GG est un article 55 % Térylène et 45 % laine, en deux genres différents: une série tissée en couleurs à carreaux écossais, fins damiers, Prince-de-Galles, etc., et un grand assortiment d'environ 40 coloris unis très mode. Ce tissu se distingue par la finesse de son toucher et de ses coloris; de nombreux fonds gris conviennent à des modèles plus posés, mais on trouve également d'amusants dessins pour modes enfantines. Le Térylène GG se fait en 150 cm de large. Treccar est un nouveau tissu mélangé en 70 % Trévira et 30 % fibranne, spécialement destiné à la confection de jupes pour dames et fillettes. Il existe en un très grand nombre de dessins écossais en nombreuses variations de couleurs. Dressy, tissu pur coton en 90 cm de large, se distingue par le nombre des applications possibles, du tablier à la casaque élégante. Les plus appréciés de ses nombreux dessins sont les carreaux et les rayures, en marine et blanc, noir et blanc et rouge et bleu.

Heer & Cie S.A., Thalwil

La collection de cette maison pour l'hiver prochain comprend, d'une part, la continuation de certaines qualités bien connues et introduites telles que Drapline, Bellezza, Crêpe Derby et Lumière brisée, et des articles nouveaux, de sorte qu'elle présente de l'intérêt pour tous les goûts. Tous les coloris sont conformes aux dernières tendances de la mode et offrent une richesse et une variété qui n'avaient jamais encore été atteintes. Un élément marquant est l'accentuation du sens du tissu, en longueur ou en largeur, soit par la formation de côtes comme dans les failles, soit par des effets de structure, soit par la couleur. On retrouve ces effets dans des tissus de toutes les compositions et aussi bien pour le genre habillé que le style sportif. Conformément aux tendances de la mode actuelle, les tissus pour robes d'après-midi se font maintenant en couleurs plus éclatantes. La collection pour manteaux et deux-pièces est entièrement dans le genre tweed, en uni et multicolore. Ces tissus et leurs combinaisons de couleurs ont été choisis dans une gamme jeune, qui en permet l'usage pour des vêtements d'après-ski. Pour les modes de ski et d'après-ski, certains tissus sont élastiques en trame ou en chaîne ou même dans les deux sens. Bien que, par leur aspect, ces articles soient avant tout destinés aux modes d'après-ski, leur élasticité permet de les utiliser également pour la pratique des sports.

Pour l'après-midi, on trouve une série d'articles en laine, rayonne et crêpe tels que Gobi, Miami, Islana, Sarana et Marana; tous contiennent de la laine. Les coloris sont frais et vivants et certains articles sont enrichis d'effets cristal. Le point central de la collection est un assortiment de tissus pour robes de cocktail et du soir. Les favoris sont Crêpe Derby et Lumière brisée, qui se font dans une très large gamme de coloris. Dans la série des crêpes, signalons particulièrement Jennifer, un crêpe léger à effets de petites vagues, en couleurs irisées;

Crêpe Cristal, Cléopatra et Ottoman Cristal. Calypso est un tissu cristallin souple et bien tombant, convenant à tous les genres de robes.

Dans les failles et les ottomans, qui sont toujours demandés, signalons trois qualités de failles tout à fait conformes à la mode actuelle et convenant parfaitement pour robes de cocktail et manteaux du soir. La qualité Faille Royal, dont la structure côtelée est celle d'un ottoman, a un toucher souple et est pratiquement infroissable. A côté du duchesse classique, mentionnons encore deux articles à effets de satin, l'un en quadrillage: Polux et l'autre en rayures: Castor — ce dernier d'un aspect plus jeune — qui conviennent parfaitement pour robes de cocktail et de théâtre.

Pour terminer, parlons encore de la collection laine/Térylène (55:45 %) qui, à côté des qualités unies idéales pour jupes, robes et deux-pièces, se fait aussi en un vaste assortiment de carreaux et de rayures. Cet article existe en une centaine d'exécutions différentes quant aux dessins ou aux coloris. A côté des carreaux classiques pour jupes plissées, on trouve cette saison des dessins plus petits, en partie estompés en combinaisons de coloris mode, convenant particulièrement bien pour robes et deux-pièces.

Mettler & Cie S.A., Saint-Gall

La nouvelle collection d'imprimés pour l'hiver prochain se distingue tout spécialement par son originalité et son style personnel. Si l'accent était autrefois plutôt mis sur le genre cocktail élégant, il porte maintenant sur la tendance «boutique», sportive et jeune. C'est avant tout la ligne dite «tuniqué» qui est à l'honneur. Dans ce genre, la maison présente une série de plus de 20 dessins imprimés, qui continuent de manière particulièrement heureuse les dessins imprimés répétés. La plupart des dessins a été imprimée sur tissus de laine de 150 cm de large, avec une bordure originale, permettant d'exécuter diverses garnitures. En longueur, le rapport est de 75 cm de sorte que deux rapports forment une robe. Cela veut dire qu'il suffit de 1,5 m pour faire une robe à manches, jusqu'à la taille 44, ce qui compense largement le prix au mètre quelque peu élevé. En matière de dessins, cette collection ouvre des voies nouvelles: la fantaisie n'a plus de limites. De riches motifs ornementaux, en partie repris de vieux tapis de prière persans et anatoliens, sont entourés de grandes surfaces unies, des ornements de type cachemire se détachent sur des fonds tranquilles. Les coloris sont très riches et variés: beaucoup de tons classiques d'automne et des tons pastel hivernaux très osés. Sur la qualité Bambari, en laine, de 150 cm de large, nous trouvons seize «Tunica Prints», tous avec un caractère rustique marqué. Ils seront surtout utilisés pour le genre «boutique» jeune. Une étamine de laine porte le nom africain de Batanga. Sur cette qualité, une série de six «Tunica Prints», en 90 cm de largeur cette fois, avec un rapport de 115 à 120 cm de longueur, représente le genre sportif. Des motifs africains, inspirés de fichus nègres et de batiks donnent une note exotique à cette série. Des motifs couvrants, surtout en dessins tweed et cachemire représentent la ligne classique. Quelques dessins sont imprimés dans des combinaisons faisant usage des tons pastel hivernaux, lancés dans les dernières présentations de couture parisienne. Ce groupe convient particulièrement bien pour la fabrication de blouses d'hiver.

Baliana est une mousseline de laine en 90 cm de large dans des dessins typiquement classiques. Dans ce genre, nous trouvons principalement des motifs plus petits, en partie dans le genre cravates, en partie rappelant des tweeds. Sur la même qualité, il y a quelques dessins floraux rustiques puis une série de carreaux dans des coloris très osés.

«Lanella», Société Anonyme A. & R. Moos, Weissingen

Cette entreprise, qui se classe parmi les meilleures maisons de tissage en couleurs, produit la flanelle mi-laine bien connue «Lanella» (marque déposée), dont les ventes n'ont cessé d'augmenter, au cours des dernières années, sur tous les marchés étrangers. Ce tissu douillet et laineux, qui unit les qualités des fibres dont il est composé — laine et coton — se présente en toutes sortes de dessins; on en fait des blouses de dames et des robes d'enfants, des chemises de loisirs, des pyjamas et des robes de chambre ainsi que des doublures chaudes pour manteaux et imperméables. La collection comprend un vaste assortiment de motifs écossais et de carreaux mode, ainsi qu'une riche gamme d'unis, allant des tons pastels les plus délicats jusqu'à anthracite. On trouve en outre un choix intéressant de dessins imprimés, spécialement pour blouses, chemises de loisirs et robes de chambre. A part cet article, la collection comprend des tissus très mode pour pyjamas, en un très grand nombre de dessins du meilleur goût et en trois qualités différentes.

La maison produit aussi deux qualités de popeline pour chemises, tissées en couleurs, ne nécessitant vraiment pas de repassage, et qui contribueront certainement à rendre sa place traditionnelle à la chemise de couleur en popeline.

L'assortiment est complété par un choix d'articles unis, teints en fils, d'entretien facile, pour chemises de loisirs, en particulier un oxford de poids moyen, ne nécessitant pas de repassage, de même qu'une très belle qualité de twill, pour chemises à porter pendant toute l'année.

Tissages de soieries Naef Frères S.A., Zurich

Pour l'hiver 1964/65, les créateurs de cette maison ont marqué la collection du sceau de la richesse et de la variété. Dans les jacquards, on trouve des tissus d'une très grande élégance, souvent avec des effets irisés et nacrés en coloris clairs et seyants, tels que Charme, Cheverny, Mirage avec rayures en trame, Réveillon, Glamour, qui sont tous de composition mélangée avec soie, nylon, etc. Dans les jacquards avec effets cirés, aujourd'hui très mode, nous trouvons Ramona, Sabina, Trianon. Des cloqués avec Chromflex sont très légers et seyants, comme Starlett, très souple et léger et qui peut être drapé, Epi-Noir, Suprême, Oréala, tissé en deux épaisseurs, et des cloqués ton sur ton à grands dessins, parfois très simples: Marisa, Carla, Sélection. Il y a aussi des cloqués imprimés pour robes du soir et de cocktail sur fond noir avec des dessins éclatants, d'inspiration généralement florale, avec ou sans effets cirés, tels que Susana, en blanc ou noir avec des effets jacquard métal et couleur, Gala, Caprice, etc.

Dans les unis, on trouve beaucoup de tissus avec des effets de cristal comme un ottoman pour les manteaux du soir élégants, un ottoman plus léger pour les deux-pièces, un satin pour robes du soir, un shantung pour robes d'après-midi, etc. Discretion est un tissu de Moussbryl et cellophane, de caractère habillé, pour costumes et manteaux, en tons assourdis. Mentionnons à part Leila, un tissu chaud, souple et léger, en laine avec un très léger effet de cristal, dont le motif jacquard forme un côtelé disposé comme des hachures, dans tous les sens. C'est un tissu riche et sobre qui plaira aux femmes élégantes. Les qualités déjà connues Admira et Stella, cette dernière aussi maintenant brodée, continuent leur carrière avec succès. Mentionnons encore Plicorce, un lamé en teintes pastel qui présente des effets froncés entre des bandes lisses; il se fait également en tons plus sombres sur chaîne noire.

Dans les imprimés, il convient surtout de mentionner les impressions sur fond jacquard avec et sans lamé, en laine et soie, dans de très beaux coloris.

«Reco», Reichenbach & Co. S.A., Saint-Gall

Pour l'hiver prochain, ce sont avant tout — comme de coutume — les broderies sur satin de coton qui occupent la première place dans la collection. Comme nouveauté nous avons vu des tissus brodés avec des insertions de guipure en bandes, en rosettes découpées et en bandes avec un bord dentelé libre. Dans les genres plus sportifs, des broderies de laine en couleurs et en noir sur fond blanc, plutôt qu'en couleur sur couleur, avec des applications. Dans les broderies en bordures pour blouses à porter sur la jupe, nous avons vu des broderies ombrées, certaines se terminant dans le bord par une frange de métal ou d'autres effets semblables.

Un nouveau tissu léger, «Synthesa», en laine et soie, au toucher de laine, est brodé en couleur sur fond de même ton avec un effet changeant.

Pour les modes d'après-ski, les broderies de velours en couleur sur un fond de même teinte sont garnies de franges.

Dans les broderies riches pour le soir, mentionnons une guipure de laine lourde en teintes unies.

A côté de ces nouveautés, la maison continue à tenir son assortiment classique de broderies sur satin de coton, continuellement enrichi de nouveaux dessins.

Parmi les coloris hivernaux nouveaux, nous avons spécialement noté des tons or, beige, olive, cyclamen, vert bouteille, etc.

Riba Soieries S.A., Zurich

Pour la confection comme pour la vente au mètre, cette maison présente toute une gamme de nouveautés pour l'hiver prochain. Citons en particulier, Favorita, en rayonne et acétate avec effets de sparkling nylon, un tissu d'après-midi au beau tomber, en coloris hivernaux vifs et teintes pastel; Ribastyl en gamme foncée, en laine et acétate avec un peu de cristal, Ribasoir, un crêpe avec un petit effet de cristal en coloris posés; Flirt un shantung acétate avec une chaîne à reflets brillants, Fiamma, un shantung Rhodia uni, qui peut être combiné avec le même article à carreaux et le même article dans le style panneau, en dégradé, en 150 cm de large. Les tissus en rayonne ou acétate, avec de la laine et avec des effets cristal, sont fortement représentés dans la collection. Dans le genre des tissus assortissables,

signalons encore un nouveau tweed d'hiver très riche, en beaux coloris chauds, dont il existe une version à carreaux.

Ribanit, le jersey de rayonne et Lurex, si populaire, est continué en cinq qualités différentes, l'une avec de la laine, l'autre — Ribanit extra — avec l'effet de Lurex en surface, d'autres en imprimés, etc. Si cet article est un succès populaire on peut prédire à Fangora un succès de nouveauté: il s'agit d'un tissu pure laine avec angora, pour robes, peint à la main en teintes pastel dans un style très flou. Une série avec chaîne soie et trame laine, avec des dessins imprimés en tons posés mais élégants, se présente sous le nom de Faseta, tandis que Falana est une toile 100 % laine peignée avec des impressions du même genre que l'article précédent. Fabienne en fibranne avec Lurex, tissé sur chaîne noire avec de larges barres de couleurs éclatantes, pour jupes d'après-ski; le même article se fait aussi en 150 cm de large. Pour modes de cocktail et du soir, Fair lamé à chaîne de couleur, offre quelques dessins en coloris lumineux et jeunes. Festa est un cloqué Lurex en couleurs, Sarah un satin chaîne Rhodia/cristal avec un dessin jacquard en relief, ressemblant à du velours et Fanfare, enfin en rayonne avec des effets de cristal dans le fond, présente des effets de fils coupés en tissage jacquard, qui donnent l'illusion de dessins en velours. Il se fait soit tout noir, soit en noir et brun, vert et violet, bleu et noir et en autres combinaisons très raffinées.

Jacob Rohner S.A., Rebstein

Cette maison a engagé sa collection dans une nouvelle direction, en se détachant en partie des dessins floraux, surtout dans les broderies pour blouses, dans lesquelles dominent des motifs géométriques très stricts et un nouveau type de fleurs stylisées. Dans ce genre, on rencontre des broderies ton sur ton, dans les nouvelles nuances ambre, palissandre, if, pétrole, carry, whisky et bordeaux. Il y a une série de broderies pour blouses de type gobelin, en bordures simples ou avec bord festonné pour blousons. Dans les broderies ton sur ton, c'est le genre en deux bandes pour blouses boutonnées devant qui domine de nouveau. Les fonds sont principalement du satin de coton, dans une qualité améliorée et plus lourde, de la batiste et un crêpe de polyester.

Dans les broderies pour modes enfantines, on utilise principalement des tissus de coton comme la popeline, le piqué, la batiste et le satin, mais aussi du nylon et de la flanelle. Les motifs sont des personnages populaires de la littérature enfantine et des fleurs, traités en plusieurs couleurs, avec ou sans bordure festonnée. Dans la mode enfantine aussi, on rencontre beaucoup de fleurs stylisées.

Pour les robes de communicantes, les broderies sont presque exclusivement sur satin ou batiste; les dessins en bordure ou en bandes ainsi que des ourlets à jour, des pois brodés et de petits carrés donnent une nouvelle physionomie à la robe de communicante. Parfois, le bas de la robe se termine en festons.

Les broderies pour robes se font sur toutes sortes de fonds unis ou façonnés, en qualités lourdes à finissage antifroisse; les broderies sont soit ton sur ton soit en contraste sur des imitations lin. Pour la lingerie, nous trouvons une nouvelle collection, très développée, de broderies multicolores sur bandes, entre-deux et galons, qui peuvent être utilisés en combinaisons pour la garniture de draps de lit, taies, etc. Malgré le succès de cet article, qui continue à être développé, les bandes pour lingerie en broderie blanche sont toujours très appréciées. Dans ce genre aussi, on trouve de nombreux dessins nouveaux. Pour la lingerie de nuit, il y a plusieurs batistes fines, tissées en couleurs, à rayures, servant de fond à des broderies roses, bleu de ciel ou blanches. Encore une nouveauté: des épaulettes et des cols à trou-trous, déjà munis d'un ruban. La broderie en couleurs est parfois de style gobelin. Une piqure facilite aux confectionneurs le repérage de la découpe.

Robt. Schwarzenbach & Cie, Thalwil

Cette importante maison a conservé sa spécialisation dans les tissus en pure soie et elle tient un stock de taffetas teint en fils en 123 coloris, par exemple, ainsi que du satin duchesse teint en fils et d'autres qualités. Parmi les nouveautés de la collection d'hiver 1964/65, mentionnons un satin duchesse réversible avec envers gabardine pour manteaux, qui se fait seulement en noir et en blanc; un cloqué teint en pièces en coloris pastel et couleurs vives et foncées; un satin crêpe double-face teint en fils; un crêpe mousse double-face Manina, tissu pour blouses, teint en pièces; un georgette teint en pièces dans une grande gamme de coloris; Favorit, avec armure crêpe, teint en pièces. Satin grenadine, teint en pièces dans un petit assortiment de coloris, tissu d'aspect mat, est un produit typique de la maison. Des cloqués pour le soir, en teintes pastel jeunes, se font aussi en noir et en marine, dans un genre plus posé. Tous ces articles sont en pure soie. Dans les mélanges, nous avons Monalon, une nouveauté qui restera classique, pour robes de cocktail et anoraks, en soie et « Héliodor », en 123 coloris; Rondine en soie et laine pour manteaux et en soie et laine 50:50 pour costumes, en tons colorés mais assourdis avec quelques tons vifs.

Lucky Lady, en organsin d'acétate et laine, teint en fil sur chaîne colorée, est un tissu pour robes du soir et de cocktail; le même article se fait sur chaîne noire avec trames de couleur et Sibéria est le même article réversible, avec envers diagonal en couleur, pour manteaux. Dans les réversibles, nous avons vu encore un matelassé noir, teint en fils, avec envers en laine de couleur. Pour les modes d'après-ski, Coralux est un tissu structuré très luxueux en laine, avec des effets de Lurex en couleurs vives. Dans le même genre, un tweed auquel un petit effet de Lurex donne un air plus habillé. Nous avons vu encore des dessins jacquards à fils coupés sur un fond transparent de cristal. Amandis est un cloqué avec fond en « Héliodor », en coloris jeunes, pour modes de cocktail. Sparlana est le même article que Lucky Lady en imprimé, pouvant être assorti avec Lucky Lady dans le ton principal du dessin; une série se fait dans des coloris lumineux et une autre dans des couleurs assourdis.

Les chinés (impression sur chaîne) pure soie restent la grande spécialité de la maison. Nous en avons vu de très beaux à petites taches de couleurs vives sur un fond noir. La grande nouveauté est le dessin ocelot en satin pour robes et en taffetas pour manteaux imperméables. On trouve également un dessin tigre, qui se fait aussi dans des coloris fantaisie et un dessin peau de serpent.

Siber & Wehrli S.A., Zurich

Depuis de nombreuses années déjà, cette maison fait porter le poids principal de sa collection d'hiver sur les tissus jacquard. La devise « articles haute nouveauté à prix abordables » a fait ses preuves et continue à inspirer la collection. Fantastica et Arabesca sont des articles façonnés en relief, en qualité « Sélection Pontesa », qui se sont bien introduits. Les nouveaux coloris de l'assortiment, vigoureux et pourtant chauds, ainsi que les nouveaux faux-unis et les dessins tweed lui donnent un visage nouveau. Grandezza, brillante réussite, est née de l'idée de traduire des dessins haute nouveauté pour imprimés en technique jacquard. Les matelassés occupent une place plus importante que précédemment; ce ne sont pas seulement les dessins qui sont plus nombreux qu'autrefois, car le nombre des coloris a sensiblement augmenté. A côté d'une série de qualités appréciées depuis longtemps, nous trouvons quelques nouvelles créations particulièrement réussies, comme par exemple Matelassé-Élégance, léger et souple; nous ne doutons pas que ces articles auront beaucoup de succès. Un article en faille façonnée a été tissé en 120 cm de large pour robes de mariées. A côté des dessins classiques on remarque spécialement, dans cet article, des dessins genre broderie.

Dans les unis, l'article Chiffonyl occupe, comme précédemment déjà, une situation particulière. Cet article a été lancé tout d'abord comme nouveauté mode dans la couture, mais il est devenu presque classique et sa gamme d'utilisation va des robes du soir et de cocktail, lingerie, châles, garnitures pour chapeaux, jusqu'à la décoration de vitrines. Rien cependant n'a pu lui enlever son caractère mode. A part les coloris nouveautés, nous avons été particulièrement impressionnés par son prix extraordinairement avantageux.

Les articles pure soie, shantung et nopés, étant devenus non seulement rares mais aussi chers, la maison s'est spécialisée dans la fabrication d'imitations de ces tissus. A côté des qualités bien connues en acétate Honanette et acétate Shantung on remarque principalement un nouveauté acétate Wild Silk. Le toucher de cet article est agréablement souple mais pas fuyant et sa surface a une structure typiquement soyeuse.

Enfin, la collection comprend quelques qualités unies telles que crêpes et rayonne, à côté des failles et ottomans classiques. Nous avons été particulièrement charmés par un crêpe mousse, de prix très avantageux, à surface grenue et au toucher souple et fuyant.

Soieries Stehli S.A., Zurich

Pour l'hiver 1964/65, cette maison offre, à part la gamme de tous les articles classiques, un nombre restreint de tissus de luxe très étudiés et destinés à la haute couture. Parmi ceux-ci nous avons particulièrement remarqué un très beau matelassé jacquard en pure soie, uni, en jaune, en mauve et en rouge, pour robes et deux-pièces de cocktail, un broché à fils coupés en soie et laine en tons lumineux et un soie et laine à impressions de style cachemire en une gamme de tons assourdis et une gamme de tons clairs. Parmi les nouveautés encore, un matelassé acétate, imprimé en coloris vifs, dans des gammes en camaïeu, avec des taches de couleur plus vives.

Dans les unis, nous avons remarqué des tweeds en acétate et fibranne, en pure soie et viscose et en d'autres mélanges, pour robes du soir, tailleurs et ensembles et convenant particulièrement bien pour robes d'hôtesse habillées.

Dans les articles classiques nous désirons mentionner, en passant, à part des ottomans, un satin duchesse diagonal nouveau, en coloris très vifs tels que rose bonbon, rouge, vert Nil, etc., particulièrement seyant pour robes et manteaux du soir.

S.A. Stunzi Fils, Horgen

Cette maison suit les articles classiques, comme par exemple le satin duchesse teint en fils, en acétate ou en pure soie, qui existe en stock dans un nombre incroyable de coloris, en 120 cm de large, ainsi qu'un très important assortiment de damassés blancs, en acétate, en 120 cm de large, pour robes de mariées. A côté de cela, elle produit toujours de très nombreux articles destinés avant tout à la confection de bonne qualité et à la vente au détail. Dans les unis, elle offre beaucoup de nouveautés en fibres diverses, de la soie à la fibranne, dont de nombreux articles avec envers satin, des mélanges de laine sur chaîne acétate, pour belles robes d'après-midi, à quoi va bientôt s'adjoindre une série d'articles pour la confection, en 140 à 150 cm de large. Pour tenir compte de la vogue nouvelle du crêpe, nous trouvons une série de crêpes armure, plus stables et faciles à travailler que le crêpe véritable; certains, dans le genre plus habillé, ont des effets de cristal. En soie et laine, avec cristal également, Sediva, genre natté, convient pour les modes de cocktail. Dans les tweeds, des nouveautés, avec laine, en coloris classiques; Adelana, par exemple, avec des fils bouclés et des effets de teintes combinées: pétrole et cognac, olive et turquoise, etc. Silkora, est un tweed pure soie en coloris classiques, qui conviendra aussi pour l'été, en tons plus vifs. Sparklina est en laine et sparkling nylon, dans une gamme de coloris jeunes et Cadenza est une nouveauté genre tweed à surface structurée. Deux crêpes véritables, pour robes, l'un diagonal en acétate et viscosse, se font dans une très large gamme de coloris, alors qu'un georgette de viscosse, pour blouses, existe en coloris pastel et vifs.

Dans les beaux cloqués classiques, en acétate et viscosse, mentionnons Rugona et Ravenna ainsi que Rappalo, plus nouveau, avec laine. Une nouveauté, Sablana, est un crêpe armure en laine mélangée. Satin Bermuda, réversible, en acétate, se fait en beaux coloris vifs et sobres pour robes et manteaux; réversible aussi, Doblanza est un ottoman fantaisie.

Dans les jacquards, nous trouvons des cloqués Crylor dont certains avec de grands dessins floraux ou même des dessins peau de serpent, teints en fils; sur chaîne noire, ils conviennent pour modes d'après-midi ou de cocktail et sur chaîne blanche pour robes de mariées. Il y a aussi des tissus en laine mélangée teints en fils, pour robes d'après-midi et jupes faciles à porter, à petits dessins. Des cloqués avec des effets irisés de cellophane pour robes de cocktail, en acétate et Crylor et des mélanges laine et cristal qui font des cloqués d'après-midi de genre posé. Ombrina est un tissu damassé plat pour modes de cocktail, en dessins abstraits ou floraux en coloris pastel, sur chaîne blanche ou en tons plus foncés mais quand même lumineux sur chaîne noire. Glossona, avec des effets brillants, est un peu dans le même genre, mais rappelle plus la broderie. Mentionnons aussi des tissus légers, genre organdi de soie, réalisés avec du sparkling nylon pour « party dresses » et enfin des cloqués cirés jacquard, qui se font en noir, en marine et en blanc, en finissage hydrofuge, pour manteaux de pluie et garnitures genre sport fantaisie.

Tissage Mécanique d'Etoffes de Soie S.A., Winterthur

Cette entreprise s'est spécialisée dans la production de tissus unis de haute classe, dont nous voulons présenter ici quelques-uns à nos lecteurs. Tout d'abord un satin duchesse Rhodia qui se fait en 80 coloris environ; Sarlaine, en soie et laine, en un grand nombre de coloris également; Madrigal, en tweed de soie et acétate; Caprice, en acétate et nylon, genre tweed; Parme en rayonne et fibranne; Paola, un flammé d'acétate et laine et Aventure, un flammé acétate et fibranne au dessin plus flou. Cri-Cri et Erica, le premier en laine et acétate et le second en nylon, avec un effet brillant, se font uniquement en noir, comme aussi Espana. Manuela est un genre tweed à dessin caviar en acétate et fibranne; Mylord et Bettina sont des articles analogues et Jungle est un tissu noir avec des rayures brillantes en « Lurex », tandis que Saïgon présente des effets irisés de cellophane. Amico est un crêpe rayonne qui se fait en un grand assortiment de coloris foncés et clairs, comme aussi Corona, article un peu plus lourd, et Tropicque, un genre analogue mais poreux, tandis que Brillant, un tissu rayonne et acétate, avec des effets de cristal, se fait en très beaux

coloris hivernaux et Gourmet, pure soie matelassée à petits motifs, n'est livrable qu'en noir ou en blanc. Dans les pures soies, un moiré, Gloria, un shantung diagonal Shantuna; Favorit est un shantung pure soie, Fortuna un sergé doppi, Riviera un crêpe satin, Derby un crêpe et Elite un autre genre de crêpe; tous sont en pure soie.

Union S.A., Saint-Gall

En nouveautés pour la saison d'hiver 1964/65, l'accent se porte, dans cette maison, sur les broderies pour blouses, conformément aux tendances qui règnent dans le prêt-à-porter. Dans ce genre, les meilleurs articles sont toutes les broderies classiques et modernes en guipure sur satin de coton « Minicare » dans des coloris hivernaux, de beige clair à beige foncé, or, noir, rouge violacé, un orange brunâtre, brun, bordeaux, vert, un bleu soutenu tirant sur le turquoise, etc. Il s'agit de devants traditionnels pour blouses boutonnées devant ainsi que de bandes, plastrons et autres motifs pour blouses se boutonnant dans le dos. Ils sont offerts teints ou brodés en noir ou en une couleur contrastante sur un fond de couleur. La carte de coloris est établie d'entente avec quatre autres maisons de premier ordre de la place de Saint-Gall. A côté du satin, nous avons vu également une série de ces mêmes broderies sur fond de satin façonné, nopé, pur coton ainsi qu'une série sur cambric « Minicare » en coloris vivants, mieux adaptés à ce tissu plus léger. Il existe aussi des broderies sur voile double retors, particulièrement des semis espacés pour blouses à boutonner dans le dos. Dans les broderies sur satin, mentionnées plus haut, on trouve aussi beaucoup d'articles avec des insertions de broderie sur tulle ou de guipure.

En laizes de guipure nous trouvons tous genres de dessins dans toutes les dimensions de rapports pour blouses et robes ainsi que des guipures lourdes, plus spécialement créées pour robes. Les organdis de pure soie sont généralement brodés de dessins plus grands. Dans les nouveautés, nous avons noté du satin duchesse avec broderie découpée et applications ainsi que des dessins riches, brodés sur velours, dans une exécution très originale.

Dans le secteur classique, comme d'habitude, beaucoup de galons, d'entre-deux et de bandes de guipure, livrables en divers coloris, selon le goût du client.

A part ces articles, il existe naturellement une série de guipures lourdes spécialement créées pour les besoins de la haute couture parisienne ainsi que divers articles sportifs dont l'exclusivité de présentation est réservée aux manifestations du Swiss Fashion Club à Arosa et qui ne peuvent donc être décrits ici.

Alwin Wild, St. Margrethen SG

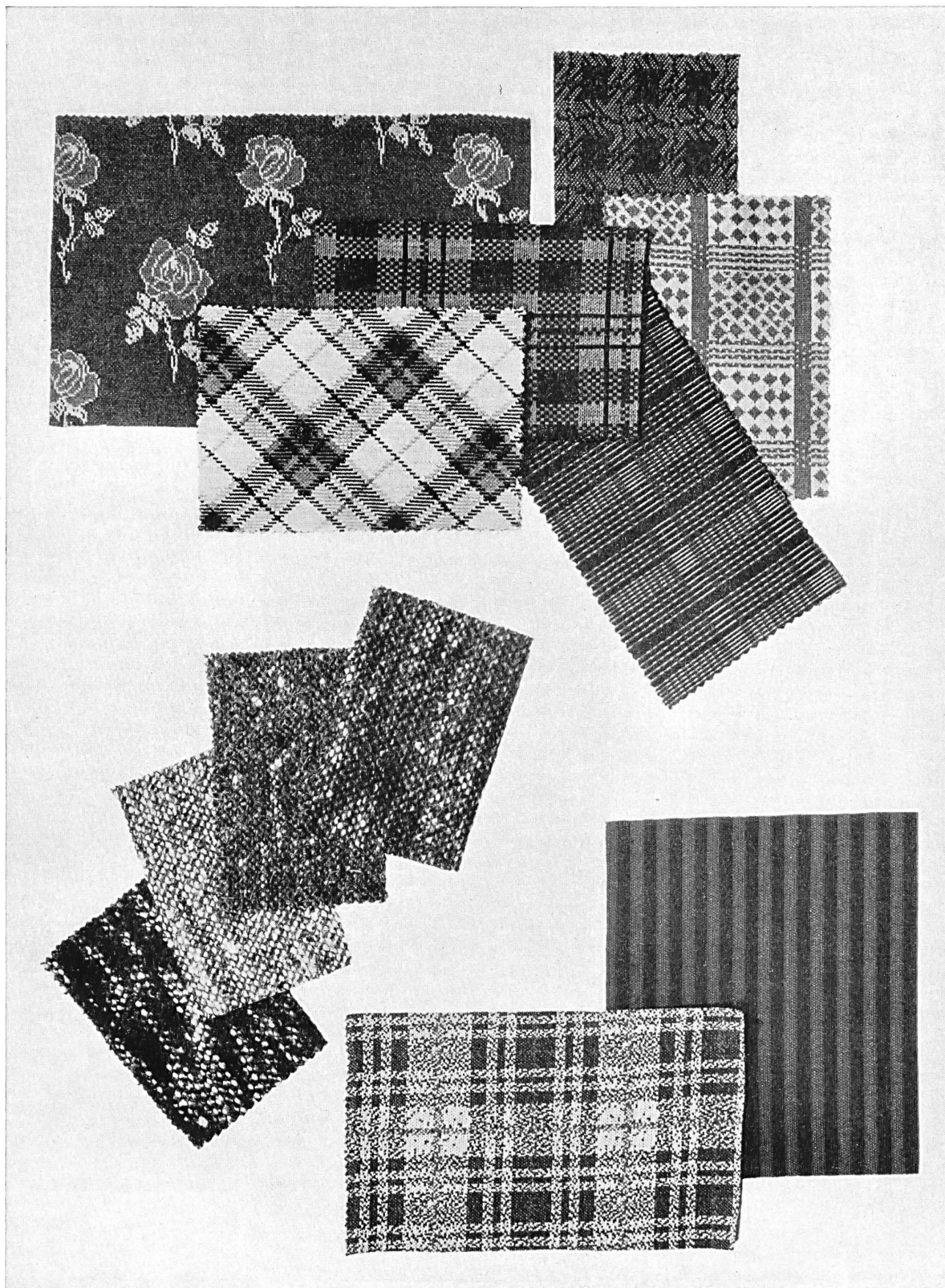
Cette riche collection de tissus de mailles pour l'hiver 1964/65 se compose de plusieurs groupes bien distincts. Il y a tout d'abord un vaste assortiment de jerseys jacquard Wevenit de laine, en qualités moyennes et fines. Ces tricots, exécutés au moyen d'appareils spéciaux tout nouveaux, profitent néanmoins d'une expérience de près de vingt ans. A côté des tricots classiques et mode à dessins jacquards et unis, on trouve un grand nombre de tweeds dans les coloris mode nouveaux. La collection comprend aussi un riche choix de dessins mode sur coton, en finissage « Minicare ». Comme on le sait, ce traitement convient très bien aux tricots de coton qu'il rend irrétrécissables au lavage et auxquels il donne une très haute résistance au froissement.

Le « Crimplène » joue un grand rôle dans l'assortiment et l'on en trouve en nouveaux dessins classiques, judicieusement choisis; le succès de cet article est dû en première ligne à ses éminentes qualités d'usage. Il s'agit en effet d'une matière textile particulièrement légère, qui donne des tricots indéformables et infroissables, très agréables au porter, faciles à laver et séchant rapidement.

Cette année encore, la maison présente une collection très variée de tissus de mailles, jacquard et imprimés en « Hélanca », pour maillots de bain, qui donnent entière satisfaction aux confectionneurs les plus exigeants. La collection est complétée par des articles spéciaux, en particulier les tricots contrecollés sur plastimousse pour les modes sportives et les tricots très fins pour robes de cocktail.

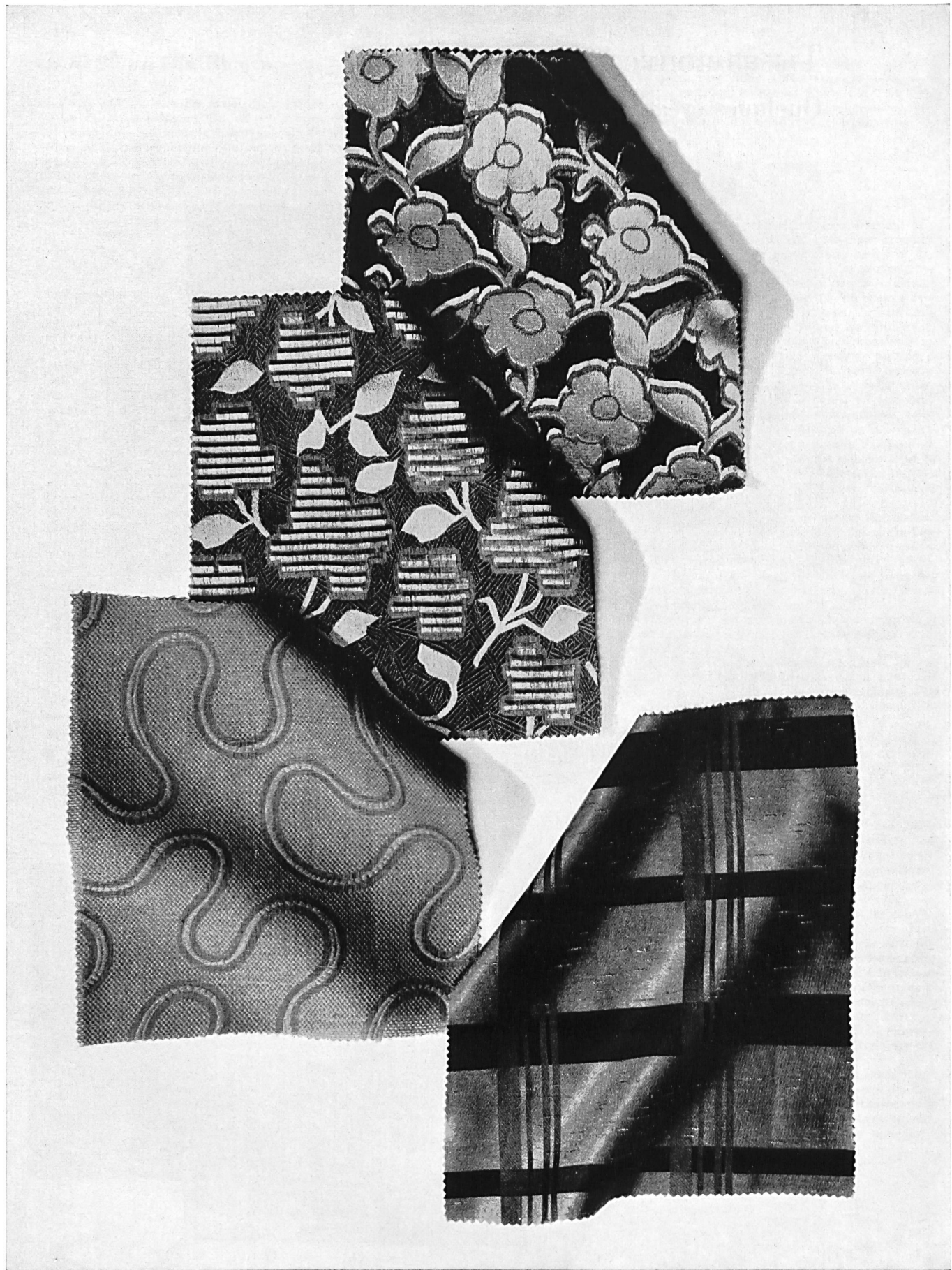
Tissus nouveaux

Quelques créations



ALWIN WILD, ST. MARGRETHEN SG

Quelques échantillons d'une riche collection en étoffes de mailles en tous genres ; de haut en bas : jacquards Wevenit en laine — tweeds jacquard en laine en coloris mode — jersey de « Crimplène » en « Térylène Schappe Quality » léger, indéformable, infroissable, facile à entretenir



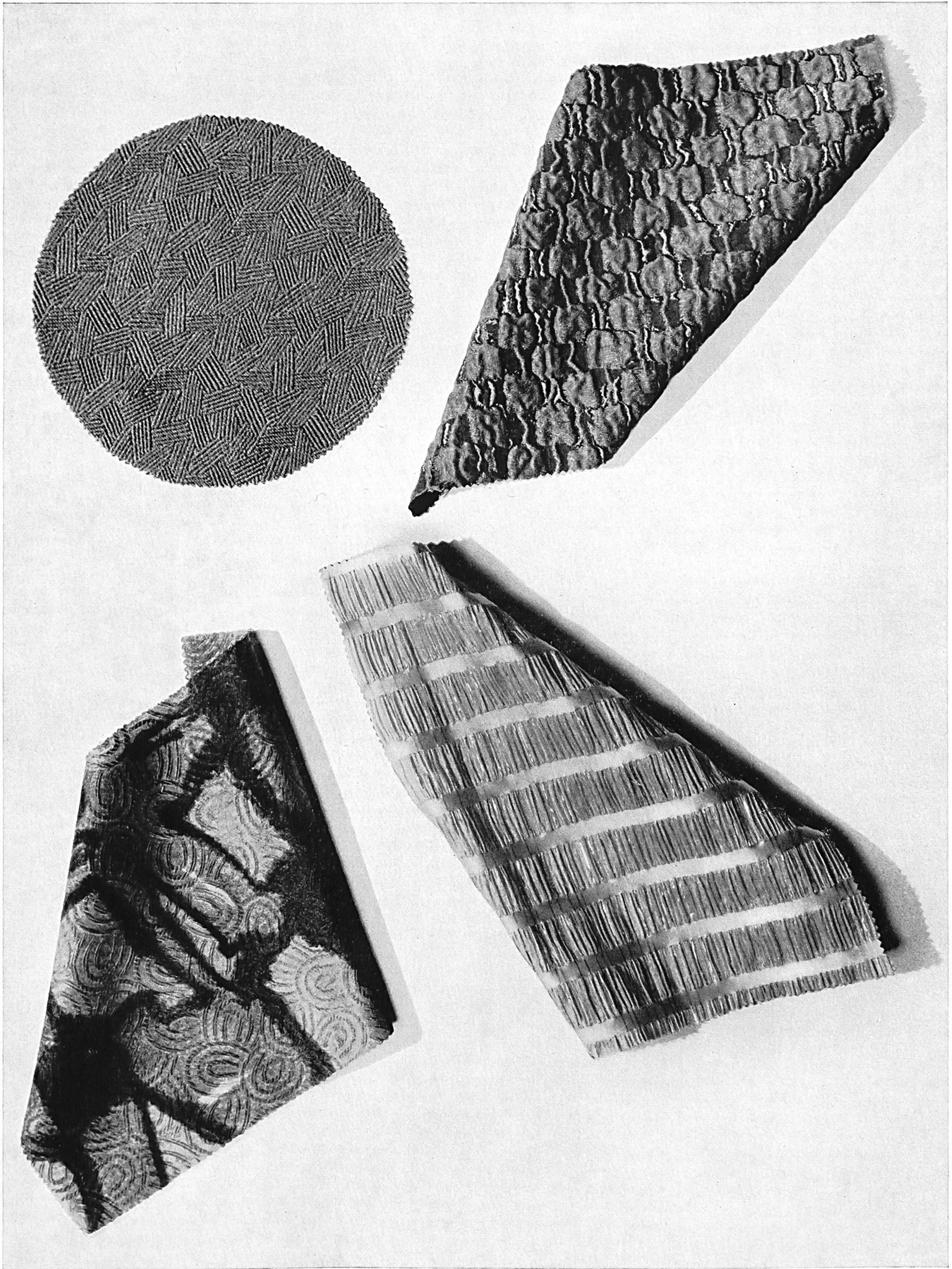
RIBA SOIERIES S. A., ZURICH

1, 2. Fanfare, un tissu jacquard en rayonne et cristal à effets découpés très originaux — 3. Famos, jacquard laine et soie — 4. Fiamma Caro, tissu acétate à effets flammés, se fait en dessins carreaux et unis assortis

1, 2. Fanfare, a Jacquard fabric in rayon and crystal with very original cut-out effects — 3. Famos, a woollen and silk Jacquard fabric — 4. Fiamma Caro, an acetate fabric with flammé effects, available either with checks or plain

1, 2. Fanfare, un tejido jacquard de rayón y cristal con efectos recortados muy originales — 3. Famos, jacquard lana y seda — 4. Fiamma Caro, tejido de acetato con efectos llameantes, se hace en dibujos de cuadrados y lisos haciendo juego

1, 2. Fanfare, ein Jacquard-Gewebe aus Rayonne und Crystal mit sehr originellen Découpé-Effekten — 3. Famos, ein Jacquard in Wolle und Seide — 4. Fiamma Caro, Azetatgewebe mit flammé-Effekten, in Karos und Uni zu haben



TISSAGES DE SOIERIES NAEF FRÈRES S. A., ZURICH

Tissus habillés pour la saison hiver 1964/65 :

1. Leila, laine mélangée avec effet cristal et original dessin jacquard côtelé — 2. Matelassé avec effets de fils brillants — 3. Impression moderne sur fond façonné jacquard — 4. Plicorce, tissu lamé en tons pastel pour robes de jeunes filles, avec effets plissés entre bandes satin

Dressy fabrics for the winter 1964/65

1. Leila, a mixed woollen fabric with a crystal effect and an original Jacquard ribbed design — 2. Matelassé with shiny yarn effects — 3. Moderner Druck auf a Jacquard figured ground — 4. Plicorce, a lamé fabric in pastel shades for young girls' dresses, with pleated effects between satin stripes

Tejidos para bien vestir, para la temporada invierno 1964/65 :

1. Leila, lana mezclada con efecto cristal y original dibujo jacquard de cordelillo — 2. Acolchado con efectos de hilos brillantes — 3. Estampado moderno sobre fondo labrado jacquard — 4. Plicorce, tejido brochado en tonos pastel para vestidos de señorita, con efectos plisados entre listas satén

Habillé Gewebe für den Winter 1964/65 :

1. Leila, aus gemischter Wolle mit Crystal Effekten und originellem Jacquard-Rippendessin — 2. Matelassé mit Glanzeffekt — 3. Moderner Druck auf Jacquard-Fond — 4. Plicorce, lamé Gewebe in Pasteltönen für Mädchenkleider, mit plissierten Effekten zwischen Satinstreifen



« H. G. C. », H. GUT & CIE S. A., ZURICH

Pour tenues élégantes de cocktail et du soir, tissus mélangés très mode 1964/65 à dessins jacquard, matelassés et à effets de relief, partiellement avec fils métalliques et fils brillants

For smart cocktail and evening wear, very fashionable 1964/65 mixed fabrics with Jacquard designs, matelassé and relief effects, including some with metallic and shiny yarns

Para vestidos elegantes de cóctel y de noche, tejidos mezclados muy a la moda 1964/65, con dibujos jacquard, acolchados y con efectos de relieve, parcialmente con hilos metálicos e hilos brillantes

Modische Jacquard-Mischgewebe matelassés und mit Relieffekten, zum Teil mit Metall, für die elegante Cocktail- und Abendmode 1964/65



1
2
3
4
5
6
7

GUGELMANN & CIE S. A., LANGENTHAL

1. Reggana, flanelle mi-laine, sanfor ; se fait aussi en uni — 2. Aggalux, pur coton au toucher douillet pour chemises de loisirs et blouses — 3. Dressy, pur coton, pour blouses, casacas, tabliers, etc. — 4, 5, 6. Dolly, jacquard double-face pour anoraks, jupes et pantalons d'après-ski, etc. — 7. Royal et Astor, popelines pour chemises de messieurs

1. Reggana, sanforised half-wool flannel ; also available plain — 2. Aggalux, a pure cotton with a soft handle for leisure shirts and blouses — 3. Dressy, a pure cotton fabric for blouses, smocks, aprons, etc. — 4, 5, 6. Dolly, a reversible Jacquard for anoraks, after-ski skirts and trousers, etc. — 7. Royal and Astor, poplins for men's shirts

1. Reggana, franela semilana, sanfor ; también se hace en liso — 2. Aggalux, puro algodón suave al tacto, para camisas de solaz y blusas — 3. Dressy, puro algodón, para blusas, casacas, detalmatels, etc. — 4, 5, 6. Dolly, jacquard dos caras para anoraks, faldas y pantalones para después de la nieve, etc. — 7. Royal y Astor, popelinas para camisas de caballero

1. Reggana, Halbwooll-Flanell, Sanfor, auch im Uni zu haben — 2. Aggalux, reine Baumwolle mit molligem Toucher, für Blusen und Freizeithemden — 3. Dressy, reine Baumwolle für Kasaks, Schürzen usw. — 4, 5, 6. Dolly, double-face Jacquard für Anoraks, Après-Ski-Jupes und -Hosen, usw. — 7. Royal und Astor, Herrenhemdenpopeline



SIBER & WEHRLI S. A., ZURICH

Quelques beaux spécimens de tissus de la collection d'hiver 1964/65

Some beautiful samples of the winter 1964/65 fabric collection

Algunas hermosas muestras de la colección de tejidos para el invierno 1964/65

Einige schöne Muster aus der Winter Gewebekollektion 1964/65

1. Regina, matelassé — 2. Matelassé Rex — 3. Robella — 4. Satin façonné —
5. Fantastica, façonné relief « Sélection Pontesa » — 6. Twill Douppion acé-
tate — 7. Grandezza



HEER & CIE S. A., THALWIL

La très riche collection pour l'hiver 1964/65 se présente ici sous l'aspect d'un petit choix de tissus mélangés, de composition diverse, dans lesquels l'importance est donnée, conformément à la mode, aux effets de structure, sans exagération dans le brillant

The very rich collection for the winter 1964/65 is represented here by a small selection of mixed fabrics of various types, in which — in keeping with the fashion — the emphasis is placed on structure without overdoing the shiny effects

De la surtida colección para el invierno de 1964/65 presentamos aquí una pequeña selección de tejidos de mezclas con distintas composiciones; de acuerdo con la moda, se ha concedido la mayor importancia a los efectos de estructura, pero sin exagerar el brillo

Von der äusserst reichhaltigen Kollektion für den Winter 1964/65 werden hier einige Muster in Mischgeweben gezeigt; dabei wird der Hauptakzent durch die moderechten, strukturierten Oberflächen mit zurückhaltenden Glanzeffekten gegeben

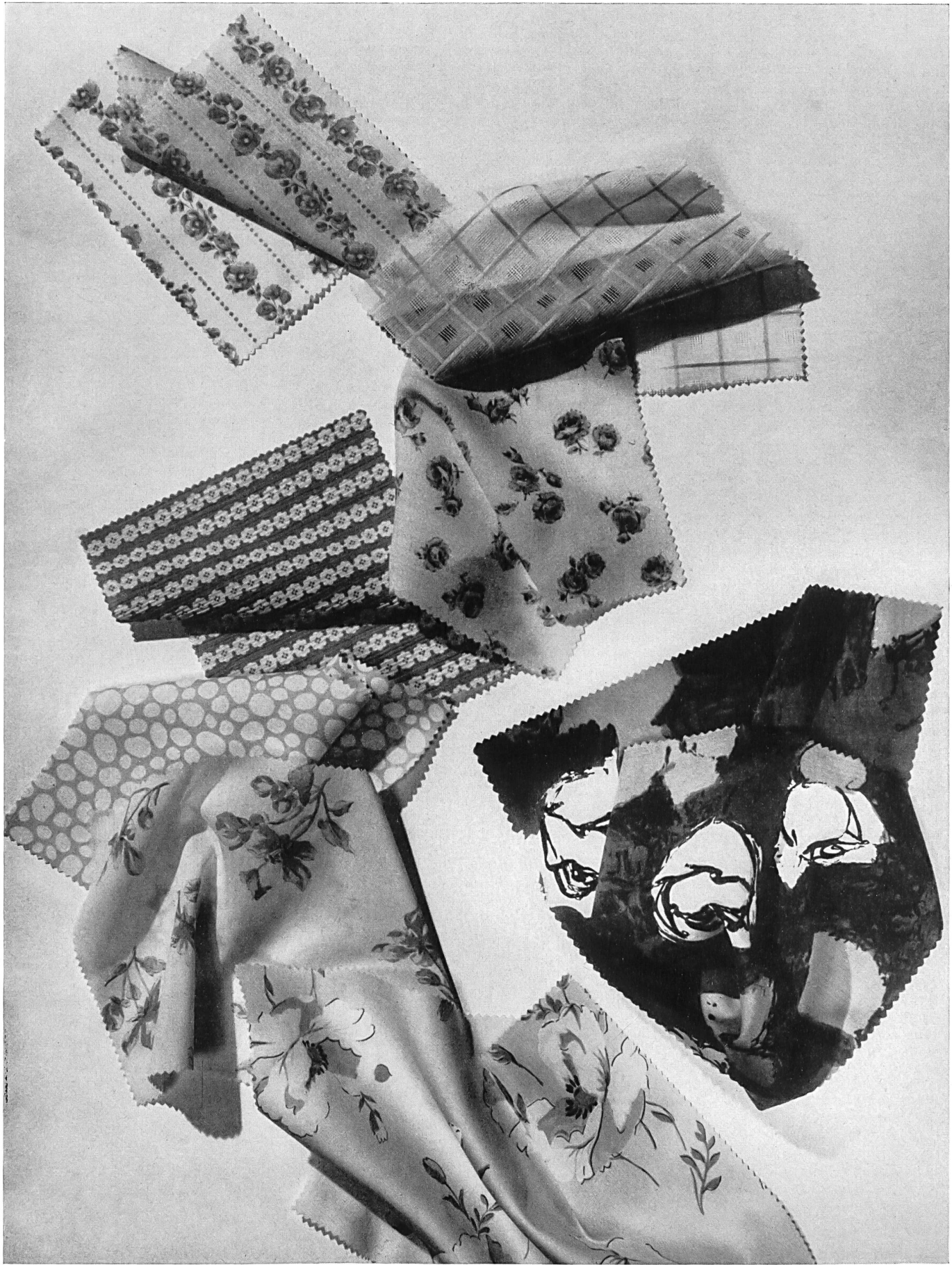


« FISBA », CHRISTIAN FISCHBACHER CO., SAINT-GALL

Crêpe de coton imprimé pour lingerie (à droite) ; laize brodée pour blouses ; voile à bandes de satin pour blouses ; Prisca, tissu poreux coton et viscose et Party, tissu brillant et léger en acétate et nylon, pour robes de cocktail
 Printed cotton crêpe for lingerie (right) ; embroidered allover for blouses ; voile with satin stripes for blouses ; Prisca, a porous cotton and viscose fabric and Party, a light-weight shiny fabric in acetate and nylon, for cocktail dresses

Crespón de algodón estampado para lencería (a la derecha) ; tela bordada para blusas ; velo con listas de satén para blusas ; Prisca, tejido poroso de algodón y viscosa y Party, tejido con brillo y ligero de acetato y nylon, para vestidos de cóctel

Bedruckter Wäsche-Baumwollkrepp (rechts) ; bestickter Allover für Blusen ; Voile mit Satinstreifen für Blusen ; Prisca, poröses Gewebe aus Baumwolle und Viscose und Party, leichtes, glänzendes Gewebe aus Azetat und Nylon für Cocktailmoden



« BERCO », BAERLOCHER & CIE, RHEINECK

Tissus pour lingerie, blouses, modes enfantines, etc., tels que batiste fine de coton et batiste perlée imprimées, batiste de coton en tissage fantaisie, crêpe de laine et crêpe écorce de coton imprimés, batiste « Hélanca » et satin de coton imprimés. A droite, satin de coton imprimé au cadre

Fabrics for lingerie, blouses, children's wear, etc. such as fine cotton batiste and pearl batiste prints, cotton batiste in a fancy weave, printed wool crêpe and cotton bark crêpe, as well as « Hélanca » batiste and cotton satin prints. Right, screen printed cotton satin

Tejidos para lencería, blusas, modas infantiles, etc., tales como batista fina de algodón y batista perlada estampada, batista de algodón con ligadura fantaisia, crespón de lana y crespón corteza de algodón estampado. A la derecha, satén de algodón estampado con estarcido

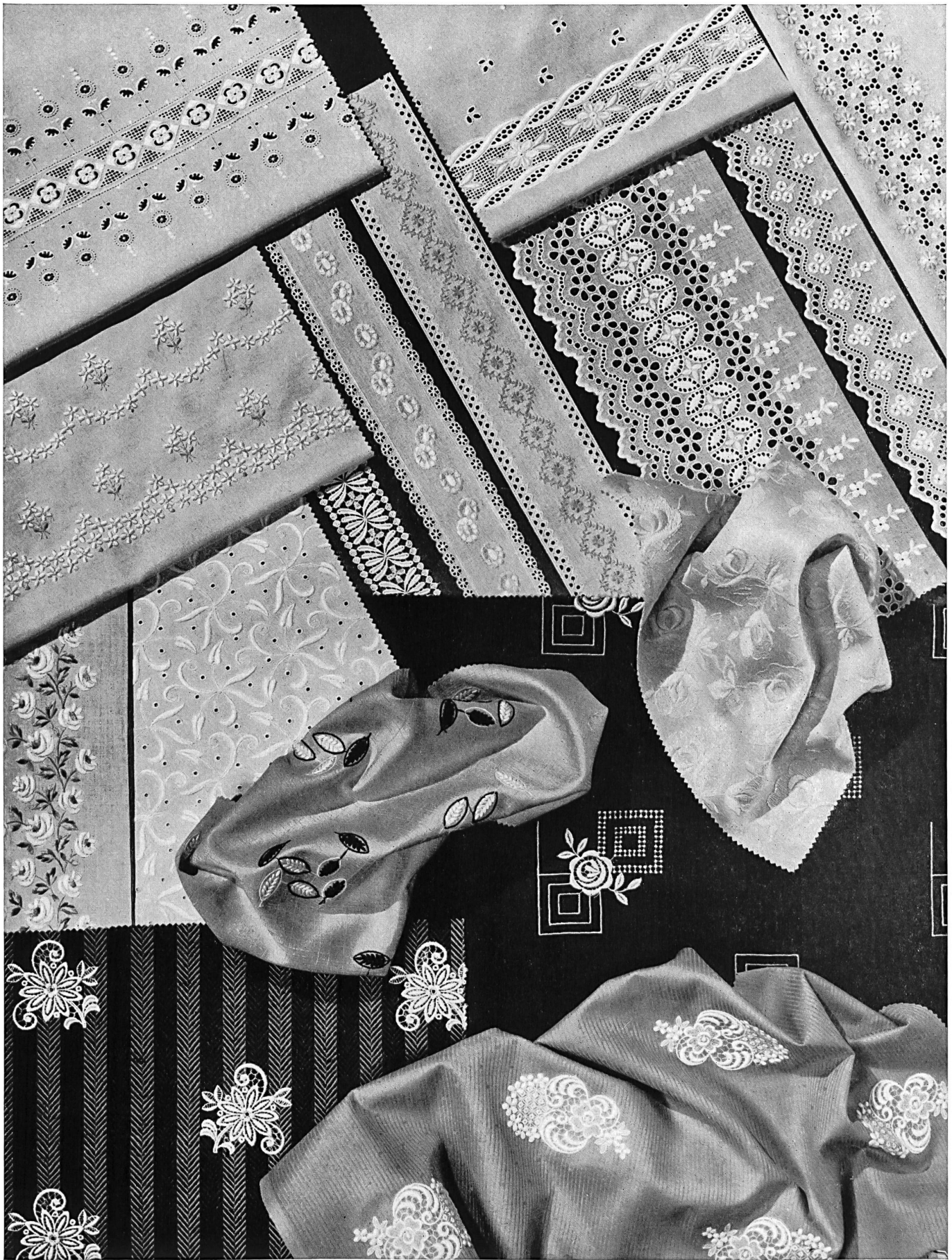
Nouveauté-Stoffe für Wäsche, Blusen, Kinderartikel usw., wie Baumwoll-Feinbatist und Perlbatist bedruckt, Baumwollbatist fantasiegewoben, Wollcrêpe und Baumwoll-Borkencrêpe bedruckt, « Hélanca » Batist und Baumwoll-Satin bedruckt, Rechts Filmdruck auf Baumwollsatin



BÉGÉ S. A., ZURICH

Tissus jacquard habillés pour l'hiver 1964/65 en tissus mélangés à base de soie, de laine, de coton, etc., avec riches effets de métal, de cristal, cloqués, etc.
Dressy Jacquard fabrics for the winter 1964/65 in mixtures with silk, wool, cotton, etc. with rich metal, crystal, cloqué and similar effects

Tejidos jacquard para el invierno 1964/65 en mezclas a base de seda, de lana, de algodón, etc. con hermosos efectos metálicos de cristal, abullonados, etc.
Gediegene Jacquardgewebe für die Wintersaison 1964/65 in Mischungen mit Seide, Wolle, Baumwolle, usw., mit reichen Metall-, Cristal-, Cloqué- und ähnlichen Effekten



JACOB ROHNER S. A., REBSTEIN

Laizes brodées sur fonds unis, structurés et façonnés — Devants de blouses et bordures pour blouses sur coton et « Térylène » — Bandes brodées en une et deux couleurs pour lingerie — Galons de guipure
 Embroidered allovers on plain, structured and figured grounds. Blouse fronts and edgings for blouses on cotton and « Terylene » — Embroidered bands in one or two colours for lingerie — Guipure braid

Telas bordadas sobre fondo liso, estructuradas y labradas — Pecheras de blusas y cenefas para blusas, sobre algodón y « Terylene » — Tiras bordadas en uno o dos colores para lencería — Galones de encaje guipur
 Bestickte Allovers auf glatten, strukturierten und fassonnierten Fonds — Bestickte Blusenfronten und Bordüren für Blusen auf Baumwolle und « Terylene » — Wäschebänder in ein- und zweifarbigem Stickerei — Guipure-Galons