

Lettre d'Allemagne

Autor(en): **Kraus-Nover, Emily**

Objektyp: **Article**

Zeitschrift: **Textiles suisses [Édition française]**

Band (Jahr): - **(1964)**

Heft 1

PDF erstellt am: **21.07.2024**

Persistenter Link: <https://doi.org/10.5169/seals-792577>

Nutzungsbedingungen

Die ETH-Bibliothek ist Anbieterin der digitalisierten Zeitschriften. Sie besitzt keine Urheberrechte an den Inhalten der Zeitschriften. Die Rechte liegen in der Regel bei den Herausgebern. Die auf der Plattform e-periodica veröffentlichten Dokumente stehen für nicht-kommerzielle Zwecke in Lehre und Forschung sowie für die private Nutzung frei zur Verfügung. Einzelne Dateien oder Ausdrucke aus diesem Angebot können zusammen mit diesen Nutzungsbedingungen und den korrekten Herkunftsbezeichnungen weitergegeben werden. Das Veröffentlichen von Bildern in Print- und Online-Publikationen ist nur mit vorheriger Genehmigung der Rechteinhaber erlaubt. Die systematische Speicherung von Teilen des elektronischen Angebots auf anderen Servern bedarf ebenfalls des schriftlichen Einverständnisses der Rechteinhaber.

Haftungsausschluss

Alle Angaben erfolgen ohne Gewähr für Vollständigkeit oder Richtigkeit. Es wird keine Haftung übernommen für Schäden durch die Verwendung von Informationen aus diesem Online-Angebot oder durch das Fehlen von Informationen. Dies gilt auch für Inhalte Dritter, die über dieses Angebot zugänglich sind.

Lettre d'Allemagne

Une des premières manifestations mondaines de la saison d'hiver à Francfort sur le Main, l'important centre commercial et financier, fut une soirée de gala organisée par la Chambre de commerce germano-suisse pour ses membres et ses amis, dans le grand hôtel Intercontinental, de construction récente.

L'attraction de la soirée fut un défilé de mode, organisé par l'Office de propagande de l'industrie suisse du coton et de la broderie, au cours duquel furent présentés des modèles de maisons de mode suisses et du salon de couture francfortois Toni Schiesser.

Des ravissantes robes de cocktail et du soir en précieuse broderie découpée sur velours, dans des coloris lumineux tels que rubis, pétrole, ciel, toilettes que Toni Schiesser réalise dans le style mode le plus actuel avec une maîtrise inégalée, arrachèrent des applaudissements nourris aux spectatrices les plus blasées et exigeantes. Des manteaux du soir en velours, dans les mêmes coloris, de coupe ample et descendant jusqu'au sol, accompagnaient les robes longues du soir, alors que les étroits fourreaux de cocktail étaient portés avec des manteaux de reps doublé de vison taupé ou topaze.

Très chics aussi les ensembles d'après-ski composés d'un pantalon élastique en velours et d'un haut vague en broderie sur velours ou en organdi de soie brodé d'or. Madame Schiesser a présenté aussi une variante originale de la « petite robe noire » si appréciée de toutes les femmes, dans le monde entier, sous forme de robes en georgette de laine au tomber souple, légèrement blousantes, à longues manches étroites, fermées très haut avec modestie et garnies à l'encolure, aux poignets et à l'ourlet du bas, de broderie chenille de Saint-Gall en forme de feuilles ou de franges.

La tendance au style « panneau », que l'on sent partout, était représentée par de longues robes du soir en tulle ou en organdi de soie, dont le devant était garni de décorative broderie chenille.

* * *

L'été prochain sera fortement influencé, si l'on en juge par les présentations du prêt-à-porter berlinois, par la dentelle, la broderie et les imprimés de coton suisses. Les satins de coton à l'éclat soyeux, en finissage antifroisse, avant tout dans les quadrillages minces, de nouveau appréciés, font aussi bien des robes chemisiers sportives que des deux-pièces très posés et des petits costumes estivaux, avec lesquels on peut porter des blouses de broderie à l'aspect si frais et appétissant.

De merveilleuses broderies très exclusives sur piqué, blanc sur blanc ou en couleurs avec des effets superposés, font de petites jaquettes très charmantes, qui complètent les robes de terrasse (genre qui devient aussi populaire



ROBT. SCHWARZENBACH & CO., THALWIL
Sandu Tassel (tissu / fabric / tejido / Gewebe)
Modèle Schröder-Wulf, Hambourg
Photo Wolson, Hambourg



RUDOLF
BRAUCHBAR & CIE
S.A., ZURICH
Zanzibar, pure soie /
pure silk / seda pura /
reine Seide
Modèle
Schwichtenberg & Co.,
Berlin
Photo
K. L. Haenchen,
Hamburg

maintenant en Allemagne) ou qui éclairent joliment de petites robes noires.

La garde-robe d'une femme élégante comprend obligatoirement des costumes et ensembles en guipure de Saint-Gall ou en organdi de soie brodé, que l'on a tellement d'occasions de porter, sur la promenade traditionnelle de la station de villégiature, au théâtre ou pour les cocktails.

* * *

Pour la dixième fois, l'exposition « Interstoff » a eu lieu fin novembre à Francfort et a permis de jeter un coup d'œil sur l'avenir, c'est-à-dire sur les collections d'automne et d'hiver 1964/65. Cette manifestation, qui a débuté très modestement en été 1959, est devenue un important marché européen des tissus, groupant 300 exposants des Etats-Unis et de 15 pays d'Europe.

Son trait le plus marquant est la concurrence toujours plus vive que s'y livraient les fibres naturelles et les synthé-



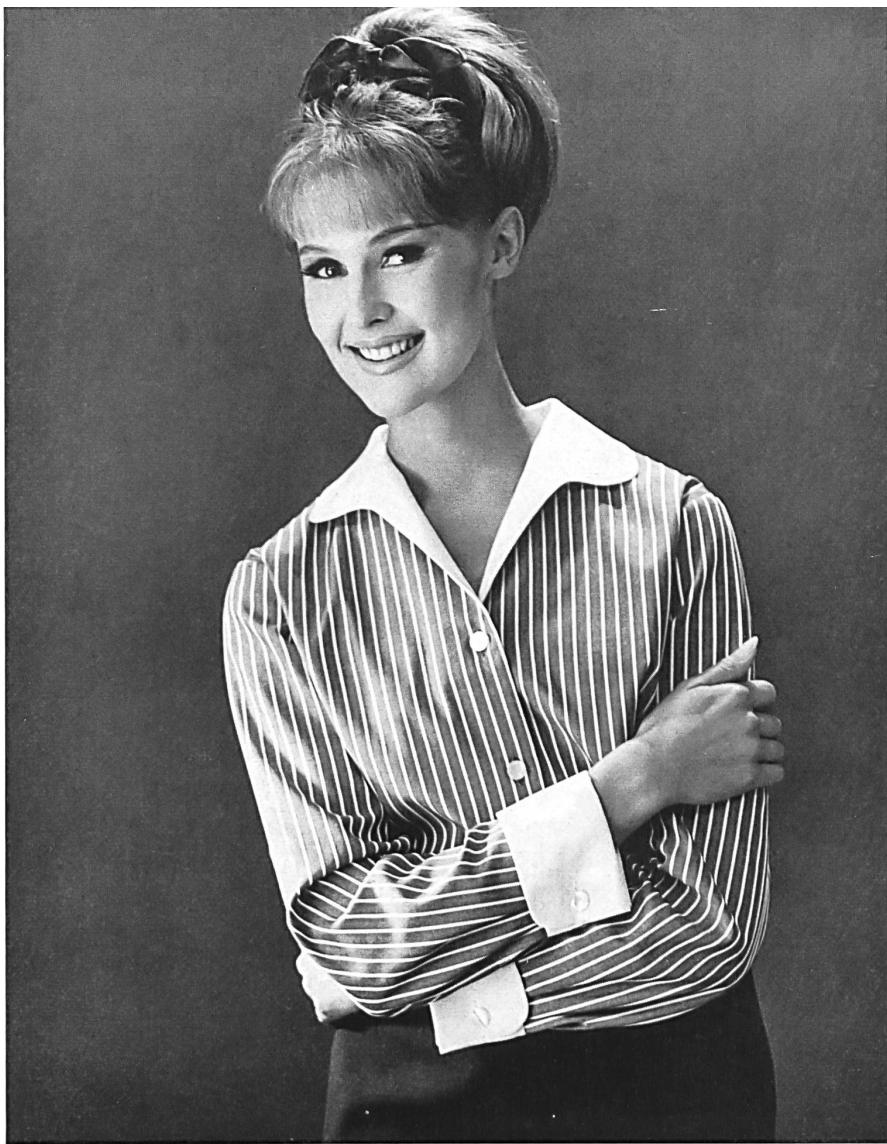
RUDOLF
BRAUCHBAR & CIE
S.A., ZURICH
Zanzibar, pure soie /
pure silk / seda pura /
reine Seide
Modèle
Schwichtenberg & Co.,
Berlin
Photo
K. L. Haenchen,
Hamburg

tiques. La quantité des fibres produites par la chimie et des combinaisons que l'on peut pratiquer entre elles ou avec des fibres naturelles, sous plus de cent noms différents, a fait de ce domaine un maquis dans lequel les spécialistes même ne se retrouvent plus.

Quatre fabriques suisses de broderies ont fourni une remarquable contribution à ce chapitre en se groupant en une communauté d'intérêts pour mettre sur le marché, sous le nom de « Sedusa » des broderies entièrement en

Térylène (fond et broderie). Les maisons saint-galloises Altoco, Alex Bauer & Co., Eugster & Huber S.A. et Willy Zurcher S.A., ont travaillé pendant une année en collaboration avec le fournisseur de la fibre ICI (Imperial Chemical Industries Ltd.) pour arriver à ce résultat: des tissus pour blouses et robes en belle broderie suisse, lavables à la machine, ne nécessitant pas de repassage et conservant malgré tout leur aspect soigné.

Emily Kraus-Nover



« ALUMO »,
ALBRECHT & MORGEN S.A.,
SAINT-GALL

Tissu avec effets de côtes
Gewebe mit Côtelé-Effekt
Modèle Wollenschläger & Co. GmbH.,
Baden-Baden
Photo W.E. Lautenbacher

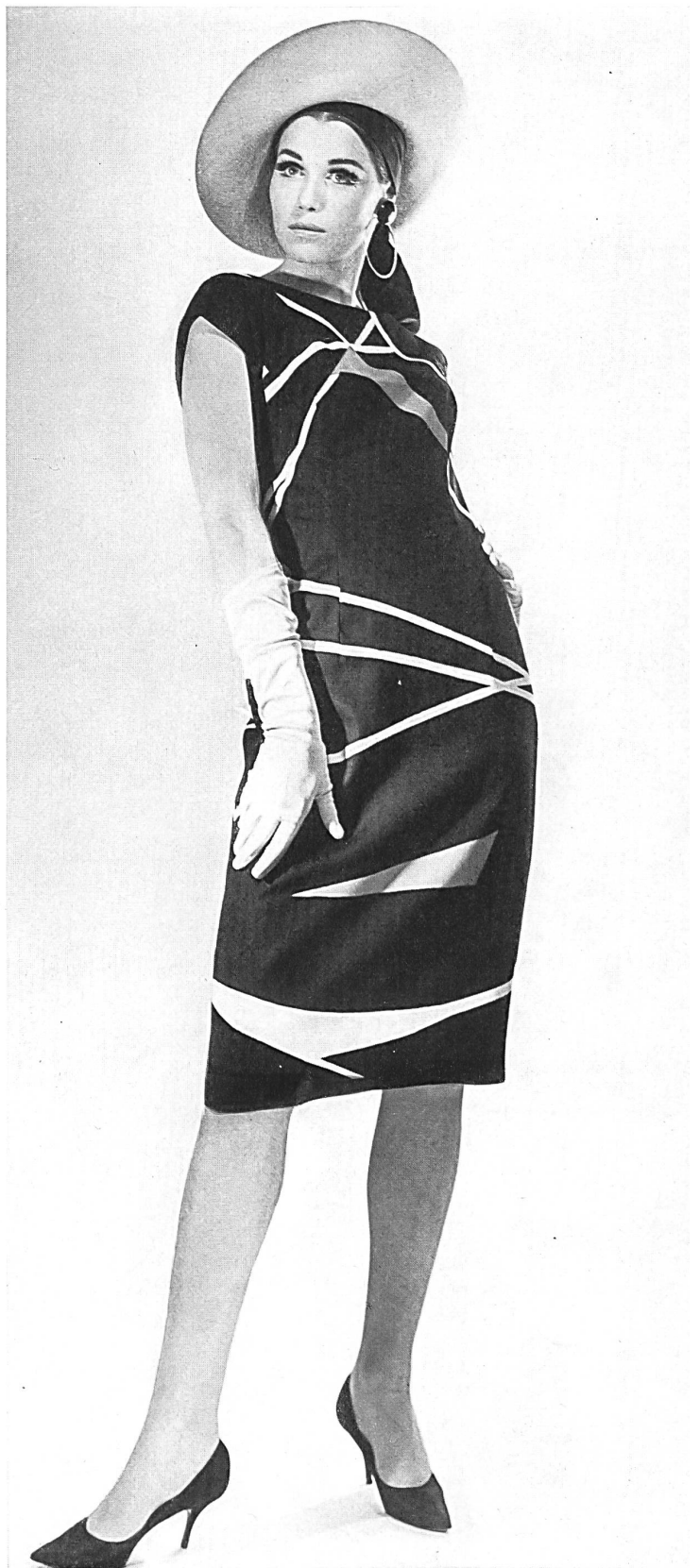


« RECO »,
REICHENBACH & CO. S.A.,
SAINT-GALL

Batiste « Minicare » brodée
Bestickter « Minicare » Batist
Joseph Bancroft & Sons Co. S.A.,
Zurich
Modèle Ernst Hillenkamp, Memmingen
Photo Irmgard Wolf



HEER & CIE S.A., THALWIL
 Panama de coton imprimé
 Baumwoll-Panama, bedruckt
 Modèle Lürman & Co., Rottach am
 Tegernsee
 Photo Stepahn



HEER & CIE S.A., THALWIL
 Panama de coton imprimé
 Baumwoll-Panama, bedruckt
 Modèle Lürman & Co., Rottach am
 Tegernsee
 Photo Kim



METTLER & CIE S.A., SAINT-GALL
Satin de coton
Baumwollsatin
Modèle Lindenstaedt & Brettschneider, Berlin
Photo F. Scheibe



METTLER & CIE S.A.,
SAINT-GALL
Satin de coton
Baumwollsatin
Modèle Lindenstaedt &
Brettschneider, Berlin
Photo Scheibe



UNION S.A.,
SAINT-GALL
Guipure lourde avec appli-
cations
Reiche Ätztickerei mit
Applikationen
Modèle Detlev Albers.
Berlin
Photo F. Scheibe



UNION S.A., SAINT-GALL
Broderie découpée sur soie
Seiden-Spachtelspitze
Modèle Toni Schiesser, Francfort s. l. Main
Photo Riehl



A NAEF & CIE S.A.,
FLAWIL
Broderie / Stickerei
Modèle Toni Schiesser,
Francfort s. l. Main
Photo Stephan



A. NAEF & CIE S.A.,
FLAWIL
Broderie chenille noire
Schwarze Chenillestickerei
Modèle Toni Schiesser,
Francfort s. I. Main
Photo Stephan



FORSTER WILLI & CO., SAINT-GALL
Piqué de coton brodé (jaquette)
Bestickter Baumwollpiquee (Jacke)
Modèle Uli Richter, Berlin
Photo F. Scheibe