

# Switzerland in Paris

Autor(en): **[s.n.]**

Objektyp: **Article**

Zeitschrift: **Swiss textiles [English edition]**

Band (Jahr): - **(1951)**

Heft 2

PDF erstellt am: **22.07.2024**

Persistenter Link: <https://doi.org/10.5169/seals-798790>

## **Nutzungsbedingungen**

Die ETH-Bibliothek ist Anbieterin der digitalisierten Zeitschriften. Sie besitzt keine Urheberrechte an den Inhalten der Zeitschriften. Die Rechte liegen in der Regel bei den Herausgebern. Die auf der Plattform e-periodica veröffentlichten Dokumente stehen für nicht-kommerzielle Zwecke in Lehre und Forschung sowie für die private Nutzung frei zur Verfügung. Einzelne Dateien oder Ausdrucke aus diesem Angebot können zusammen mit diesen Nutzungsbedingungen und den korrekten Herkunftsbezeichnungen weitergegeben werden. Das Veröffentlichen von Bildern in Print- und Online-Publikationen ist nur mit vorheriger Genehmigung der Rechteinhaber erlaubt. Die systematische Speicherung von Teilen des elektronischen Angebots auf anderen Servern bedarf ebenfalls des schriftlichen Einverständnisses der Rechteinhaber.

## **Haftungsausschluss**

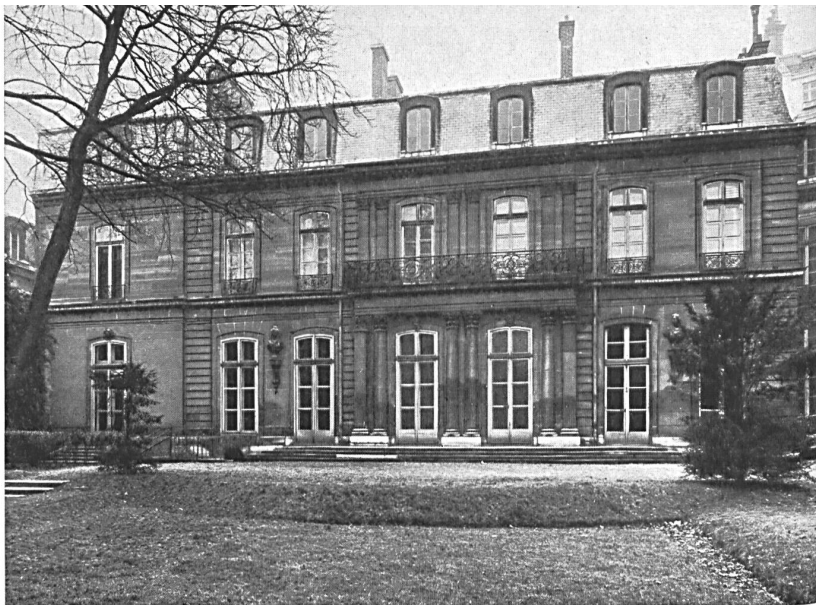
Alle Angaben erfolgen ohne Gewähr für Vollständigkeit oder Richtigkeit. Es wird keine Haftung übernommen für Schäden durch die Verwendung von Informationen aus diesem Online-Angebot oder durch das Fehlen von Informationen. Dies gilt auch für Inhalte Dritter, die über dieses Angebot zugänglich sind.

# Switzerland in Paris

The Swiss Confederation has always maintained most friendly relations with France and has been represented in Paris for several centuries now.

Since 1939 the Swiss Legation has occupied the former Hotel Chanac de Pompadour, at 142 Rue de Grenelle, which has graciously been made available and arranged for this purpose. The façade facing the garden, which is shown here, is classed as an historical monument, as are also the three reception rooms. A new wing has been added to the façade looking on to the courtyard (see following page) as well as a monumental entrance in keeping with the whole, which gives on to the Rue de Grenelle.

This beautiful building with its classical proportions and severe style of architecture, situated in the elegant district of the Invalides, houses the offices of the Swiss diplomatic corps and the consular chancery. At the moment it is the official residence of Mr. Pierre de Salis, Minister Plenipotentiary and Envoy Extraordinary.



Swiss Legation, Paris, facade from the garden.



## In the Gardens of the Swiss Legation

Madame Pierre de Salis is wearing a dress of fine cotton from St. Gall which the Swiss couturier Robert Piguet designed for her on his retirement from haute couture after a brilliant career.