

La lana, indispensable en primavera

Autor(en): **[s.n.]**

Objektyp: **Article**

Zeitschrift: **Textiles suizos [Edición español]**

Band (Jahr): - **(1955)**

Heft 1

PDF erstellt am: **21.07.2024**

Persistenter Link: <https://doi.org/10.5169/seals-797963>

Nutzungsbedingungen

Die ETH-Bibliothek ist Anbieterin der digitalisierten Zeitschriften. Sie besitzt keine Urheberrechte an den Inhalten der Zeitschriften. Die Rechte liegen in der Regel bei den Herausgebern.

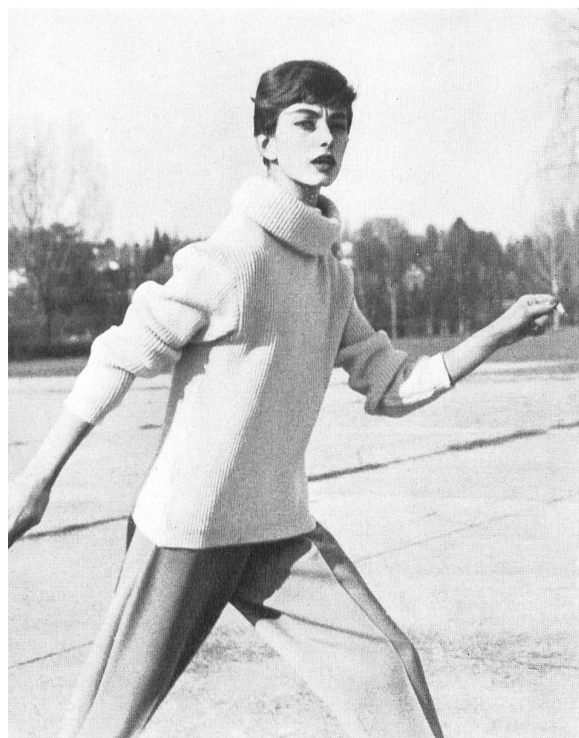
Die auf der Plattform e-periodica veröffentlichten Dokumente stehen für nicht-kommerzielle Zwecke in Lehre und Forschung sowie für die private Nutzung frei zur Verfügung. Einzelne Dateien oder Ausdrucke aus diesem Angebot können zusammen mit diesen Nutzungsbedingungen und den korrekten Herkunftsbezeichnungen weitergegeben werden.

Das Veröffentlichen von Bildern in Print- und Online-Publikationen ist nur mit vorheriger Genehmigung der Rechteinhaber erlaubt. Die systematische Speicherung von Teilen des elektronischen Angebots auf anderen Servern bedarf ebenfalls des schriftlichen Einverständnisses der Rechteinhaber.

Haftungsausschluss

Alle Angaben erfolgen ohne Gewähr für Vollständigkeit oder Richtigkeit. Es wird keine Haftung übernommen für Schäden durch die Verwendung von Informationen aus diesem Online-Angebot oder durch das Fehlen von Informationen. Dies gilt auch für Inhalte Dritter, die über dieses Angebot zugänglich sind.

La lana, indispensable en primavera



Pantalón « après-ski » beige y pullover marfil.

La Secretaría Internacional de la Lana (I.W.S.) y, en este caso, su oficina de Zurich, organizó para el 16 de febrero y en el Palacio de los Congresos, en Zurich, una manifestación interesante bajo el rótulo antes mencionado. El gran público sigue considerando la lana demasiado frecuentemente como un textil para el invierno, sin tener en cuenta que los progresos realizados en el decurso de estos últimos años hicieron de ella un textil utilizable durante todo el año ; hemos de añadir que sus cualidades como aislante térmico hacen que el empleo de la lana resulte especialmente interesante en la primavera, por ser la temperatura muy variable en esta estación. Se trataba pues en primer lugar de poner de relieve esas grandes posibilidades de utilización, al organizar la I.W.S. con el apoyo de la Asociación Suiza de Industrias Laneras, de la Asociación Suiza de Fabricantes de Confección y de Lencería y con el de la Asociación Suiza de Fabricantes de Calcetería, una exposición ilustrada por un desfile de la moda. Con este motivo fué presentada a los periodistas una colección de tejidos de lana de todas las clases, de los cuales el 95 % era de producción suiza y que servía para demostrar las grandes posibilidades de que dispone la industria lanera (colección tanto más interesante por incluir varias muestras de tejidos antiguos, provenientes hasta del II^o siglo de nuestra era y que fueron prestadas por varios museos zuriquenses). Varias fotografías y cuadros referentes a la cría de las ovejas y a la producción de la lana completaban la documentación. Por su parte, el desfile permitió admirar un centenar aproximadamente de modelos de vestidos para el día y la noche, de faldas, blusas, trajes, abrigos, conjuntos para la calle y el deporte, chaquetas, pulóvers, etc., confeccionados por distintos fabricantes suizos de « ropa hecha » y de géneros de punto. Hemos de añadir que esta manifestación, que permitió a los concurrentes informarse muy útilmente sobre

Un rincón de la exposición.



Durante el desfile.

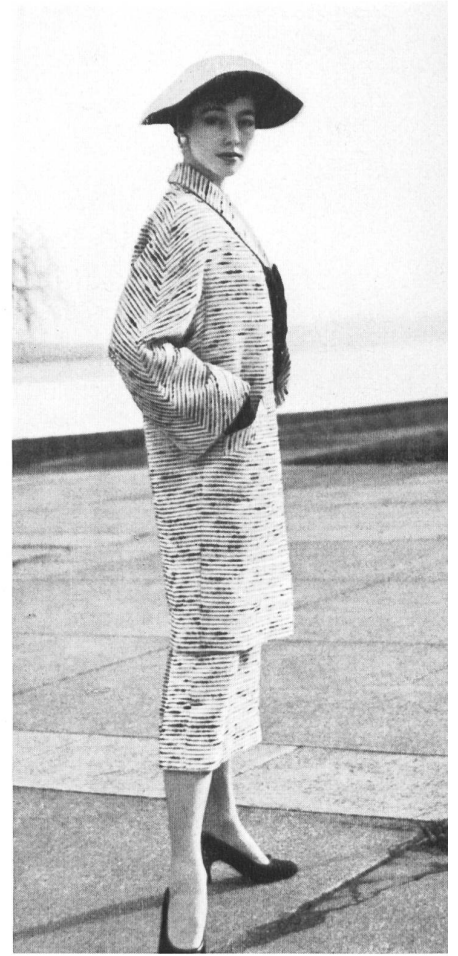




PHOTOS TENCA

Traje de noche de jersey metal gris.

la producción lanera en general y, precisamente, sobre la industria suiza de la lana, procuró a los representantes de las asociaciones participantes la ocasión de dar a conocer los problemas que se plantean en su ramo. La presentación excelente, tanto desde el punto de vista técnico como artístico, se debía al ingenio de don Peter W. Schuppisser y de doña Anneliese Itten.



Conjunto de tweed fantasía negro y blanco.

Vestido de cóctel rojo fuego, lana y pelo liebre.



Conjunto de paño de un colorido gamusa.



Levita rojo fuego.

