

Florence

Autor(en): **Rota, Jole**

Objektyp: **Article**

Zeitschrift: **Textiles suisses [Édition multilingue]**

Band (Jahr): - **(1973)**

Heft 16

PDF erstellt am: **22.07.2024**

Persistenter Link: <https://doi.org/10.5169/seals-796291>

Nutzungsbedingungen

Die ETH-Bibliothek ist Anbieterin der digitalisierten Zeitschriften. Sie besitzt keine Urheberrechte an den Inhalten der Zeitschriften. Die Rechte liegen in der Regel bei den Herausgebern.

Die auf der Plattform e-periodica veröffentlichten Dokumente stehen für nicht-kommerzielle Zwecke in Lehre und Forschung sowie für die private Nutzung frei zur Verfügung. Einzelne Dateien oder Ausdrucke aus diesem Angebot können zusammen mit diesen Nutzungsbedingungen und den korrekten Herkunftsbezeichnungen weitergegeben werden.

Das Veröffentlichen von Bildern in Print- und Online-Publikationen ist nur mit vorheriger Genehmigung der Rechteinhaber erlaubt. Die systematische Speicherung von Teilen des elektronischen Angebots auf anderen Servern bedarf ebenfalls des schriftlichen Einverständnisses der Rechteinhaber.

Haftungsausschluss

Alle Angaben erfolgen ohne Gewähr für Vollständigkeit oder Richtigkeit. Es wird keine Haftung übernommen für Schäden durch die Verwendung von Informationen aus diesem Online-Angebot oder durch das Fehlen von Informationen. Dies gilt auch für Inhalte Dritter, die über dieses Angebot zugänglich sind.



Florence

Les collections italiennes de prêt-à-porter « industriel » à Turin et celles du prêt-à-porter « de luxe » (y compris les collections boutique et mailles) à Florence, un mois plus tard, ont montré des tendances de mode d'une frappante similitude.

Il y a deux courants parallèles mais tous deux se reportent à un passé plus ou moins proche, disons entre les années trente et cinquante. Ce n'est jamais une fade résurrection, aussi vide de fantaisie que pleine de respect mais, dans presque tous les cas, une mode infiniment raffinée, qui paraît réinventée grâce à beaucoup d'aisance et à l'atout qu'offrent les matières nouvelles. La première des deux tendances, réservée et classique, accentue la ligne des épaules, généralement naturelle mais néanmoins un peu

relevée, qui est mise en valeur par la fluidité des cardigans droits ou serrés lâchement seulement par une ceinture. La longueur des robes-chemisiers et des jupes plissées relevant de cette orientation est généralement de quelques centimètres au-dessous du genou, mais une tentative de relancer la longueur au mollet ouvre de nouvelles perspectives. La nouveauté importante est la combinaison du tricot et du tissu et l'élégant mélange des dessins imprimés (pas aussi non formalistes qu'il y paraît). Cette ligne fluide (« soft look ») est accentuée par l'utilisation de tissus légers comme un souffle: crêpe de Chine et soie papillon. Une variante sportive de cette ligne

SOIERIES STEHLI SA, OBFELDEN
Crêpe de soie de couleur brique.
(Modèle: Riccardo Schostál, Milan)

est le style « saharienne », c'est-à-dire des robes-chemisiers ou des costumes abondamment garnis de poches, en tissus de coton raides, entièrement blancs ou dans les nuances du sable africain : kaki, tabac et sellier.

La même palette de tons dorés domine dans la deuxième ligne en question, laquelle met pleinement en valeur la féminité de la silhouette. Cette ligne atteint son point culminant dans le domaine de la maille qui, à Florence, a l'importance de la haute couture. Les épaules ont été rabais-sées et les manches sont, par conséquent, montées bas. La taille est mince, toujours soulignée par de petites ceintures, les jupes sont en cloches, amples et ondoyantes. Comme dessins, moins de motifs floraux, à quelques exceptions près, par exemple des pavots sur fond blanc. Dans les collections qui obtiennent le plus de succès, les pullovers à décolletés profonds ou larges jusqu'aux épaules sont ornés de points de tricot à jour ou en genre guipure, qui influenceront certainement la mode. Très actuels, les débardeurs dont les plus élégants ont des chaînes d'or en guise d'épaulettes. Pour le soir, en revanche, tous les thèmes et toutes les longueurs sont valables. La première place revient sans conteste à la souple et ondoyante robe-chemisier, généralement imprimée de petits dessins géométriques et de motifs « arts déco », mais les plus élégantes sont en crêpe georgette suisse blanc pur ou écru. Porté par-dessus, un cardigan ou un long gilet en paillettes mates, or ou argent, avec des insertions raffinées en georgette. Le flatteur style lingerie, avec des décolletés profonds, bordés de ruchés, donne le plus de chances à la broderie anglaise. Les robes fluides en jersey de soie noire, style « fond de robe » retrouvent un second souffle grâce à de petits boléros brodés. Pour le soir, on voit des motifs floraux, surtout dans le secteur des nouveautés, avec des applications en relief; quant aux dessins pied-de-coq en broderie pailletée, ils sont très à la mode. Plusieurs articles suisses typiques conviennent particulièrement à la mode du soir, comme le prouvent les modèles reproduits ici, choisis dans les dernières collections italiennes de prêt-à-porter pour la saison printemps/été de 1974.



1. REICHENBACH & CIE SA, ST-GALL Voile de coton à dessin de fils coupés, en noir/blanc/rouge. (Modèle: Riccardo Schostal, Milan)
2. REICHENBACH & CIE SA, ST-GALL Voile de coton rouge à grandes pastilles bleues. (Modèle: Riccardo Schostal, Milan)
3. METTLER & CIE SA, ST-GALL Voile imprimé multicolore. (Modèle: Liliana Rubechini, Florence)
4. BISCHOFF TEXTILES SA, ST-GALL Broderie anglaise sur voile rouge. (Modèle: Liliana Rubechini, Florence)
5. JAKOB SCHLAEPFER & CIE SA, ST-GALL Organza blanc à très fin dessin de carreaux noirs avec quadrillage de satin blanc superposé; avec broderie de rayonne multicolore et fleurs ruchées appliquées. (Modèle: Mariella Ami, Rome)
6. JAKOB SCHLAEPFER & CIE SA, ST-GALL Georgette brun, rebrodé de paillettes d'or en dessin pied-de-coq. (Modèle: Lux-Sport, Parme)
7. JAKOB SCHLAEPFER & CIE SA, ST-GALL Organza imprimé avec applications de fleurs ruchées. (Modèle: Mariella Ami, Rome)
8. UNION SA, ST-GALL Galons d'organza rebrodés en blanc/orange/vert tendre. (Modèle: Mariella Ami, Rome)
9. FORSTER WILLI & CIE SA, ST-GALL Boléro noir avec riche broderie or superposée, bordé de guipure or. (Modèle: Liliana Rubechini, Florence)

3



5

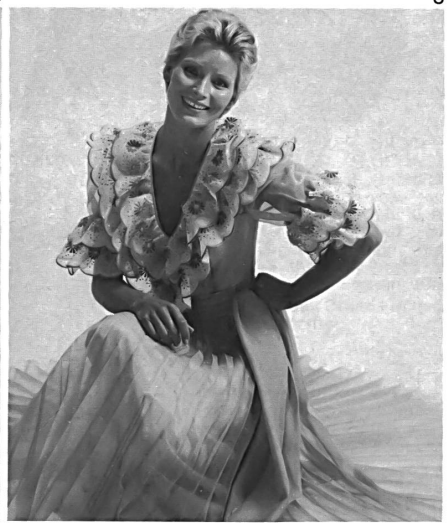


FLORENCE

6



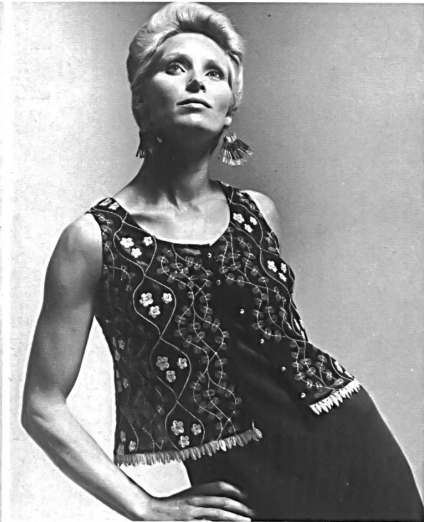
8



4



7



9