

Zeitschrift: Textiles suisses [Édition multilingue]
Herausgeber: Textilverband Schweiz
Band: - (1978)
Heft: 34

Artikel: Les tissus suisses dans le prêt-à-porter féminin hiver 78/79
Autor: [s.n.]
DOI: <https://doi.org/10.5169/seals-796169>

Nutzungsbedingungen

Die ETH-Bibliothek ist die Anbieterin der digitalisierten Zeitschriften. Sie besitzt keine Urheberrechte an den Zeitschriften und ist nicht verantwortlich für deren Inhalte. Die Rechte liegen in der Regel bei den Herausgebern beziehungsweise den externen Rechteinhabern. [Siehe Rechtliche Hinweise.](#)

Conditions d'utilisation

L'ETH Library est le fournisseur des revues numérisées. Elle ne détient aucun droit d'auteur sur les revues et n'est pas responsable de leur contenu. En règle générale, les droits sont détenus par les éditeurs ou les détenteurs de droits externes. [Voir Informations légales.](#)

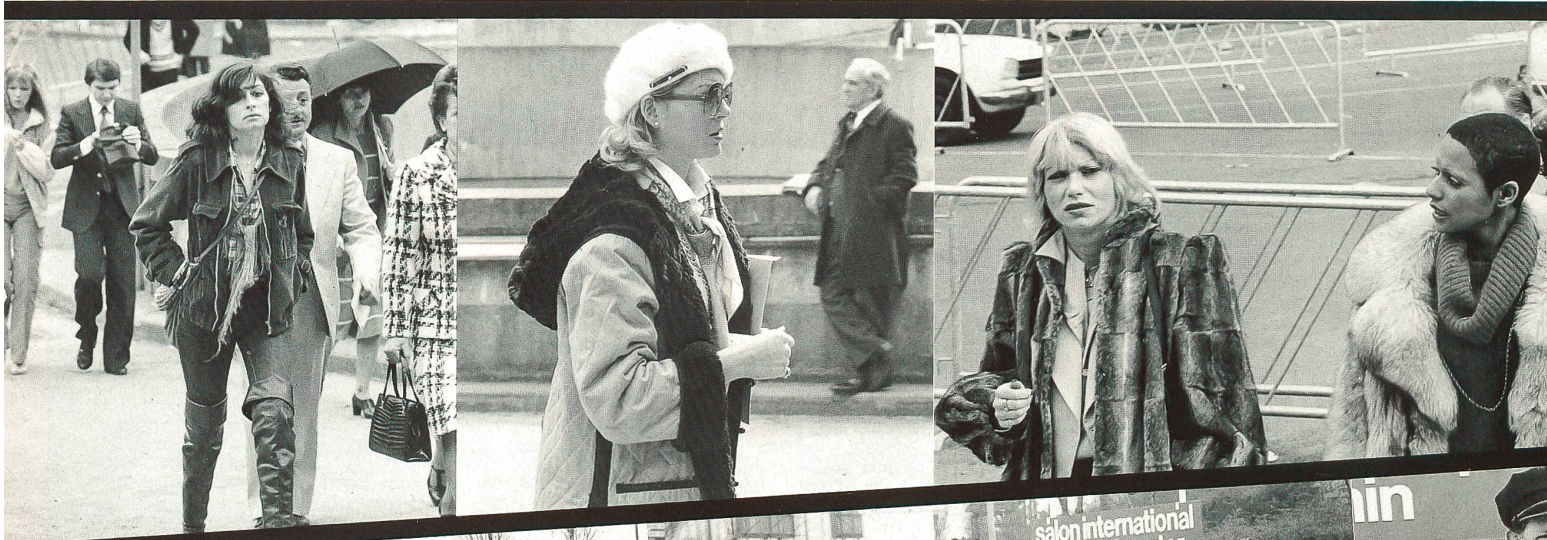
Terms of use

The ETH Library is the provider of the digitised journals. It does not own any copyrights to the journals and is not responsible for their content. The rights usually lie with the publishers or the external rights holders. [See Legal notice.](#)

Download PDF: 02.02.2025

ETH-Bibliothek Zürich, E-Periodica, <https://www.e-periodica.ch>

LES TISSUS



DANS LE PRÊT À PORTER

SUISSES



Là où il est question de mode, on parle aussi de textiles suisses. On les trouve partout où l'on exige conformité avec l'esprit de la mode, qualité élevée et aspect soigné. Ils figuraient dans toutes les collections importantes du prêt-à-porter présentées pour l'hiver 1978/79, aussi naturellement dans les vêtements fonctionnels pour la pluie que pour les plus féminines des robes du soir. Dans les modes de jour, il y avait avant tout de la mousseline de laine imprimée et du fin jersey de laine pour les robes, du jersey imprimé, du « Lanella® » uni et tissé en couleurs pour les blouses et les robes, du crêpe de Chine pure soie imprimé et façonné pour les robes d'après-midi tandis que les modes du soir utilisaient du satin, du cloqué, du chiffon et de la mousseline, tous en pure soie. Les broderies, depuis quelque temps de nouveau fortement favorisées par la mode, étaient largement présentes sous forme de laizes, de bordures et de garnitures, partiellement enrichies de petites pierres brillantes; les fonds de broderie étaient le tulle, le taffetas de soie, le georgette, le velours et même la flanelle de laine. Les tissus souples et fluides conviennent aussi bien à la tendance à l'ampleur légère mais mesurée alors que les étoffes de nouveau plus fermes répondent à la récente mode des formes plus étroites, qu'elles soulignent.

Photos: Dave Brüllmann

Issey Miyake: « Feather-Cord » de Mettler-Teamtex.
(Chapeau: Jean Barthe; chaussures: Stéphane Kélian.)

FEMININ

HIVER 78 / 79

La caractéristique décisive du changement de mode qui se marque dans les collections d'hiver 1978/79 du prêt-à-porter français est le passage de l'ampleur exagérée à une silhouette plus fine, plus près du corps mais pas étriquée. La transition de l'ampleur à la minceur se fait cette fois de manière graduelle, sans saut brusque. Pas de conversion radicale qui ne ferait que désorienter les clientes. Le résultat est une ligne dans l'ensemble plus étroite, au tomber

droit. Elle contient néanmoins encore assez de tissu pour ne pas serrer et nuire à la liberté de mouvements. L'accent principal de la nouvelle silhouette concerne les épaules, qui sont larges et fortement marquées, pour les blouses aussi bien que pour les robes, les jaquettes et les manteaux. Les coupes raglan, les épaules à pils, les empiècements dépassants, les manches-ballons froncées et des rembourrages à gogo contribuent à échafauder cette carrure.



1 Jean Dieudonné: Mousseline de laine «Aurélia» de Mettler.
2 Pienata: Tissu laine «Lanella» Junior» de Hausammann + Moos.
3 Pienata: Tissu laine «Lanella» Junior» de Hausammann + Moos.

4 Alain Braun pour Luis Mari: Mousseline de laine avec écharpe assortie de H. Gut. 5 Fouks: Popeline en Diolène® et coton de Hausammann + Moos.
6 Martine Douvier: Popeline «Ambassador» de Hausammann + Moos. 7 Gino Carigliano: Lainage quadrillé de Hausammann + Moos.

Lorsque les jupes sont coupées selon la mode nouvelle, elles sont plus courtes mais couvrent néanmoins encore le genou. En réaction contre la longue éclipse des jambes — à laquelle on remédie généralement dans la mode du soir par des jupes haut fendues — les bottes seront généralement en perte de faveur l'hiver prochain. On reverra, en revanche, des bottillons courts et des collants de couleur ou façonnés.

Toute nouvelle silhouette est marquée par un style individuel. La mode ample et ondoyante avait été caractérisée par la vogue du folklore, du romantisme. La tendance sport avait adopté comme modèle la ligne anglaise classique et des éléments naturels. Quant à la nouvelle ligne élancée, elle se réfère indubitablement aux années quarante. Elle fait néanmoins appel à certains éléments contemporains, les punks agressifs avec leurs vêtements de cuir



1 Ted Lapidus International: Broderie chimique de A. Naef. (Coiffure: Cédric pour Maurice Profit.) 2 Issey Miyake: «Feather-Cords» de Mettler-Teamtex. (Chapeau: Jean Barret; chaussures: Stéphane Kilian.) 3 Ted Lapidus International: Broderie sur flanelle «Volaba» de Jakob Schlaepfer. (Coiffure: Cédric pour Maurice Profit.)

noir, les costumes « futuristes » du nouveau film de SF « La Guerre des Étoiles ». Mais l'élément essentiel de la nouvelle mode d'hiver est un style militaire qui, dans les collections des jeunes stylistes d'avant-garde, a provoqué la stupefaction. Leurs manteaux, jaquettes et tailleurs pourraient être tirés d'un album d'uniformes et, au premier abord, ils ont suscité un certain étonnement. Mais si l'on fait abstraction de tous les accessoires « guerriers » tels que cein-



1 Csandra: Crêpe de Chine imprimé « Raffina » d'Abraham. 2 Csandra: Blouson en mousseline façonné « Giselle » et jupe en georgette pure soie d'Abraham. 3 Csandra: Crêpe de Chine blanc d'Abraham. 4 Csandra: Tunique en crêpe de Chine blanc façonné « Rachelle », pantalon en satin de soie d'Abraham. 5 Clubmen: Crêpe de Chine pure soie, imprimé, de H. Gut.

6 David Molho: Satin façonné pure soie d'Abraham. 7 Alain Braun pour Luis Mari: Mousseline de laine imprimée « Trocar » d'Abraham. 8 Paul Louis Orrier: Crêpe de Chine imprimé « Raffina » d'Abraham.

turons de cuir, épaulettes, galons, étuis de pistolet, décorations, etc., il reste, pour l'observateur impartial, une mode masculinisante et hardie mais fonctionnellement sportive, à laquelle on ne peut cependant dénier un certain caractère belliqueux. Les principaux supports de cette mode de jour sévère se nomment manteaux, jaquettes, pantalons. Le blazer, dans une gamme s'étendant du spencer au modèle surdimensionné, sera encore un succès

total l'hiver prochain. Nouveaux, les blazers et vestons de forme masculine qui se porteront ceinturés de cuir. Nouveaux aussi, les tailleurs à jupe étroite et les ensembles avec jaquette trois quarts, avant-coureurs d'une élégance retrouvée. Mais c'est toujours une mode à combinaisons, d'inspiration sportive, qui dominera la saison nouvelle, mode dans laquelle la jaquette donnera le ton, qu'elle soit blouson, parka ou anorak, canadienne ou paletot, qu'elle soit en



1 + 2 Devernois: Jersey de laine « Milena » imprimé de Christian Fischbacher.
3 Korrigan: Jersey de coton « Amia » de Mettler.
4 Rodier: Mousseline de laine « Ténia » de Mettler. (Coiffures: Cédric pour Maurice Profit.)

moiré, en tweed, en velours, en satin, en cuir, en cachemire, en matelassé ou en cloqué, en chintz ou en ciré. Toujours plus fréquemment, on portera deux jaquettes l'une sur l'autre et même le surblazer, qui se portera par-dessus un ensemble à blazer, ne sera pas rare. Cette débauche de jaquettes rendra la vie dure aux manteaux. Cependant, les stylistes français ont accordé la plus grande attention à ces derniers. Avec des ulsters,

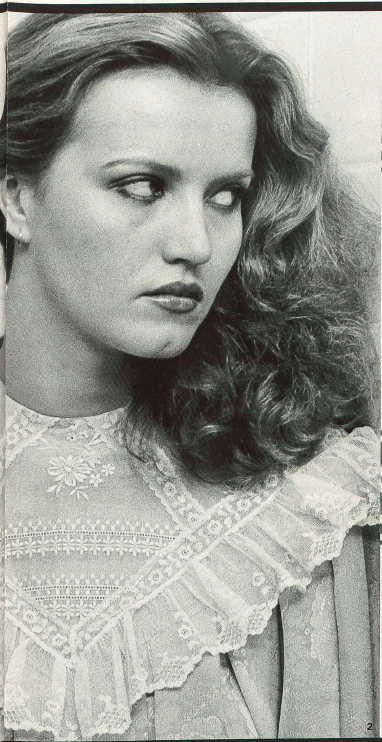
des palotots et des pardessus, ils interprètent une ligne nettement masculine, avec des manteaux de style officier, ils adhèrent à la ligne militaire stricte. En revanche, des manteaux enveloppants à col châle donnent une note douce et féminine. Les tissus préférés pour les manteaux sont des cirés brillants, des réversibles à extérieur hydrofugé et intérieur chaud, de douillets moirés, des tweeds, des draps de laine, du lama, du cachemire et des matelassés.



1 Christian Dior Boutique: Broderie sur tulle de Jakob Schlaepfer. (Coiffure Carita.) 2 Christian Dior Boutique: Laize et bordure brodées sur georgette de A. Naef. (Coiffure Carita.) 3 Christian Dior Boutique: Broderie de soie sur tulle de A. Naef. (Coiffure Carita.) 4 Christian Dior Boutique: Broderie anglaise sur taffetas de A. Naef. (Coiffure Carita.) 5 Ter et Bantine: Broderie de Forster Willi sur taffetas de soie.

6 Ter et Bantine: Broderie de Forster Willi sur taffetas de soie. 7 Tan Giudicelli: Broderie multicolore avec strass sur georgette de Jakob Schlaepfer. 8 Tan Giudicelli: Broderie multicolore de Jakob Schlaepfer sur chiffon «Carma». 9 Tan Giudicelli: Broderie de soie sur velours de Jakob Schlaepfer. 10 Tan Giudicelli: Broderie multicolore de Jakob Schlaepfer sur chiffon «Carma».

Que la femme porte des jaquettes ou des manteaux, ce qui est le plus important de porter avec, c'est le pantalon. Les Français recommandent, comme prototype commode, le pantalon à pinces plus étroit sur le pied, prenant ainsi une allure nouvelle. Gilets, blouses, surblouses et tuniques complètent la mode très variée des combinaisons pour l'hiver prochain. La mode pour le jour des stylistes français du prêt-à-porter est sportive avec certains traits âpres et même agressifs, colorée en tons atténués tels que gris, kaki, vert olive, bordeaux, marine, bois de rose, bien fumée, laiton, bronze et moutarde. Mais la mode du soir, en parfait contraste, est stimulante, sexy, glamouruse, hollywoodienne, avec des robes fantaisie brillantes et un style raffiné de night-club. Des satins lumineux, des lamés brillants, des taffetas craquants, des mousselines et des dentelles transparentes, des crépes



1 Ter et Bantine: Broderie multicolore sur tulle de Forster Willi. 2 Gudule: Broderie sur tulle de Forster Willi. 3 Rousseau: Jersey de coton de Mettler. 4 Jean Kolpa: Tissue laine «Lanella» de Hausmann + Moos.

de laine fluides et de flattereurs velours, en noir, rouge feu, bleu canard, parme, fuchsia et violet confirment l'impression que la mode « discothèque », venant de New York, a atteint l'Europe. Sportive et fonctionnelle le jour, sexy, raffinée et fantaisiste le soir, c'est ainsi que la nouvelle mode correspond exactement à la psychologie de la femme moderne qui voudrait être tout à la fois énergique, active, féminine et sexy.



1 Annabelle: Gilet en cloqué de soie, blouse en mousseline de soie façonnée; jupe en jacquard de «Lurix®» d'Abraham. 2 Marciano: Mousseline de soie imprimée et mousseline de soie lamée, imprimée d'Abraham. 3 Balenciaga: Broderie multicolore de A. Naef sur taffetas et georgette. 4 Balenciaga: Broderie or sur georgette de A. Naef. 5 Marinelli: Mousseline de soie façonnée, imprimée d'Abraham. 6 Marinelli: Mousseline de soie façonnée, imprimée d'Abraham.