

Zeitschrift: Textiles suisses [Édition multilingue]
Band: - (1982)
Heft: 49

Artikel: Haute couture : printemps-été 1982
Autor: [s.n.]
DOI: <https://doi.org/10.5169/seals-795420>

Nutzungsbedingungen

Die ETH-Bibliothek ist die Anbieterin der digitalisierten Zeitschriften. Sie besitzt keine Urheberrechte an den Zeitschriften und ist nicht verantwortlich für deren Inhalte. Die Rechte liegen in der Regel bei den Herausgebern beziehungsweise den externen Rechteinhabern. [Siehe Rechtliche Hinweise.](#)

Conditions d'utilisation

L'ETH Library est le fournisseur des revues numérisées. Elle ne détient aucun droit d'auteur sur les revues et n'est pas responsable de leur contenu. En règle générale, les droits sont détenus par les éditeurs ou les détenteurs de droits externes. [Voir Informations légales.](#)

Terms of use

The ETH Library is the provider of the digitised journals. It does not own any copyrights to the journals and is not responsible for their content. The rights usually lie with the publishers or the external rights holders. [See Legal notice.](#)

Download PDF: 06.10.2024

ETH-Bibliothek Zürich, E-Periodica, <https://www.e-periodica.ch>

Yves Saint Laurent

ABRAHAM

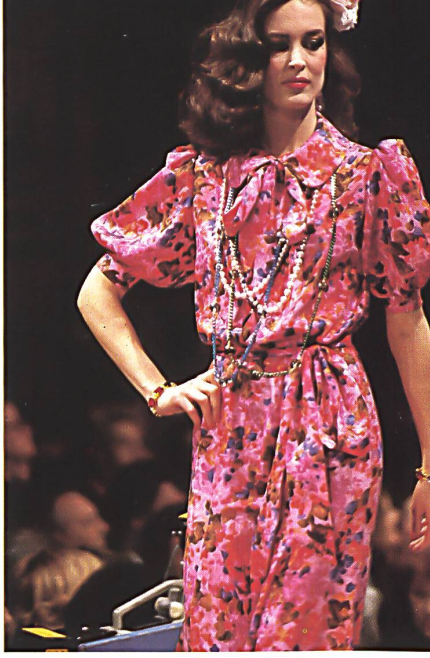
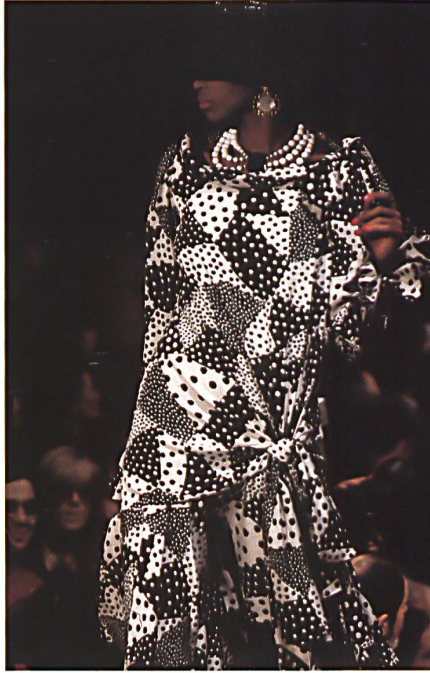
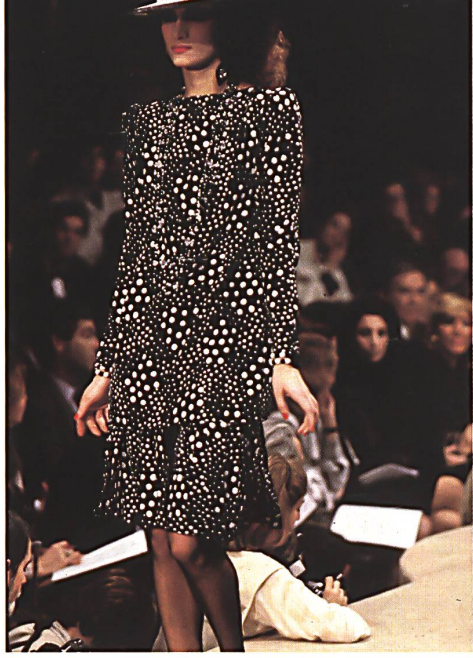
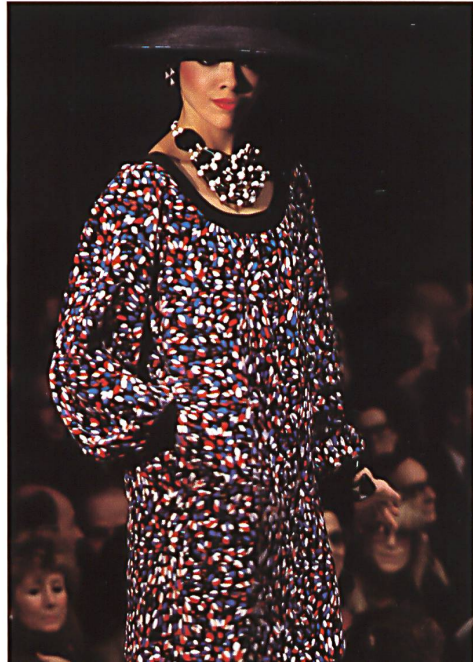
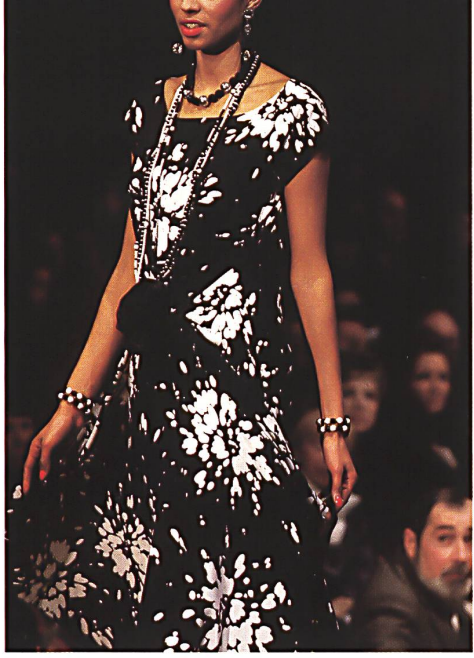
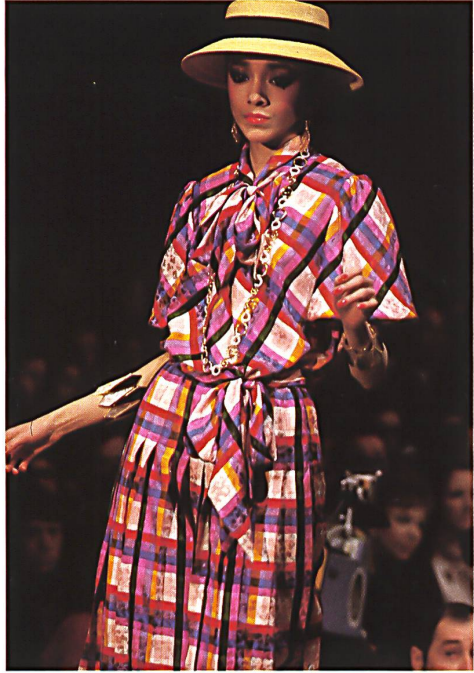
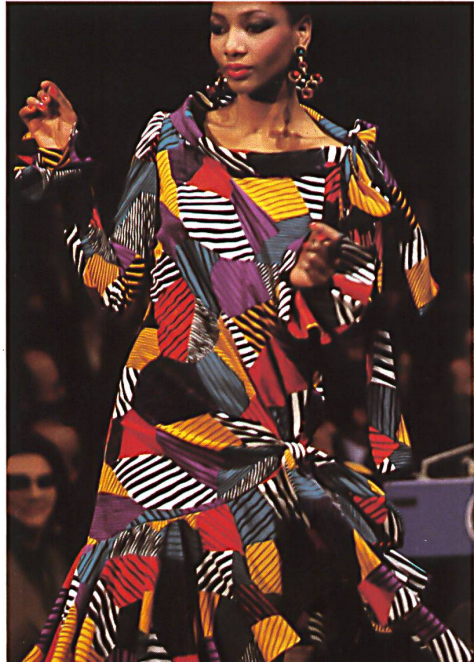


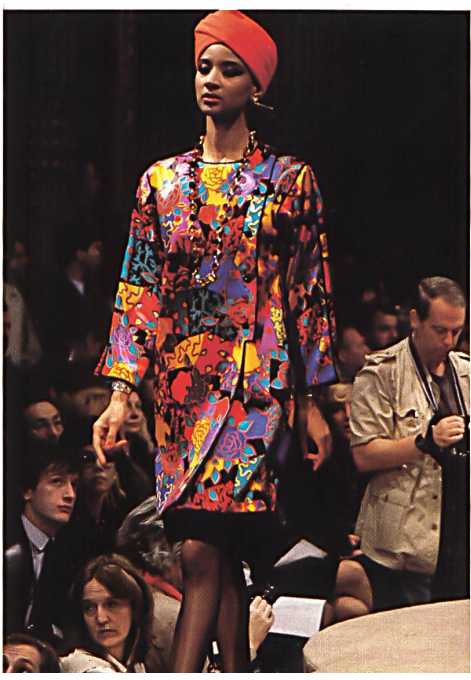
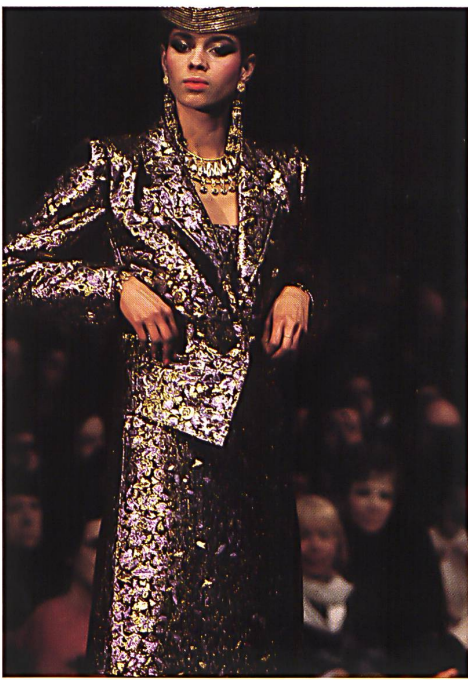
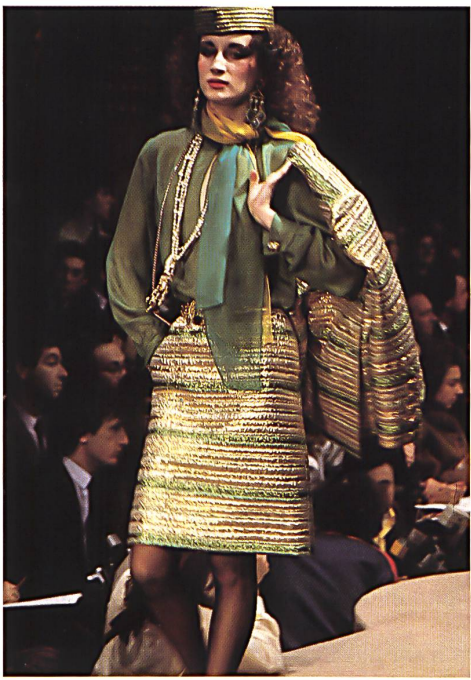
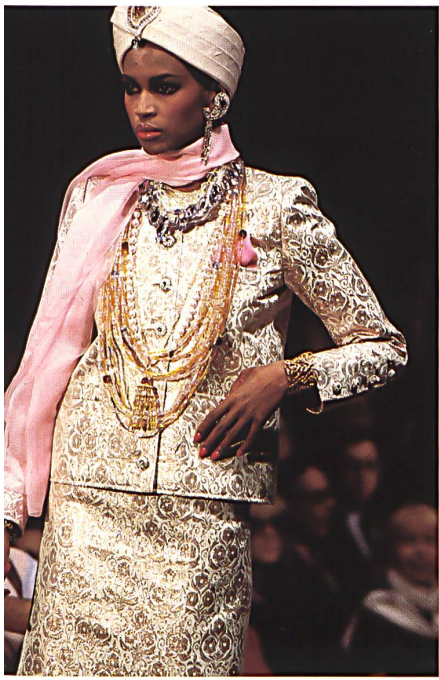
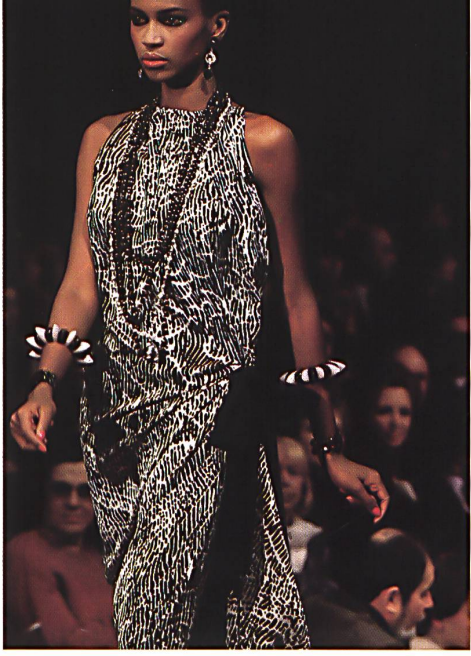
HAUTE COUTURE
Printemps/été 1982

LES TISSUS ABRAHAM DANS LA COLLECTION YVES SAINT LAURENT

HAUTE COUTURE

Photos: Claus Ohm





LES TISSUS ABRAHAM DANS LA COLLECTION YVES SAINT LAURENT

Photos: Claus Ohm

PRINTEMPS/ÉTÉ '82

Séduction et perfection

La réussite n'est pas l'effet du hasard! Que près de 200 modèles des collections de la Haute Couture parisienne de ce printemps/été 1982 aient été réalisés dans des tissus Abraham, cela prouve les immenses ressources créatives et la haute technicité de cette entreprise zurichoise de la soie célèbre dans le monde entier. On y sent le souffle de la mode, le raffinement des dessins et des coloris en témoigne ainsi que la splendeur des étoffes qui – intuitivement aimerait-on dire – se prêtent aux exigences des nouvelles coupes.

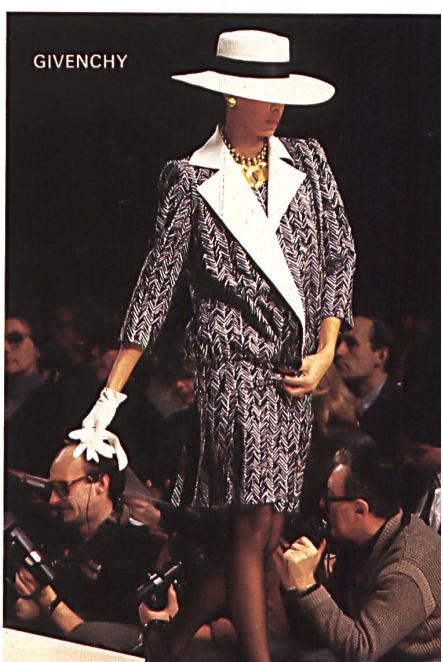
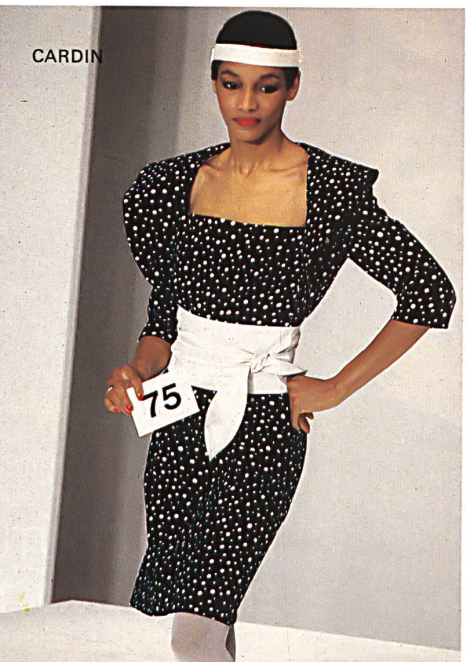
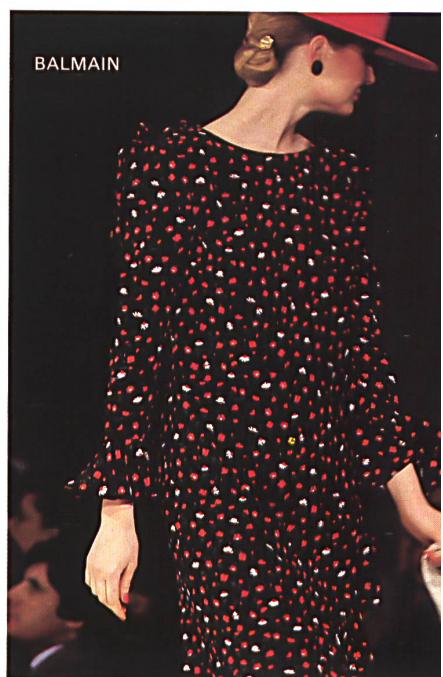
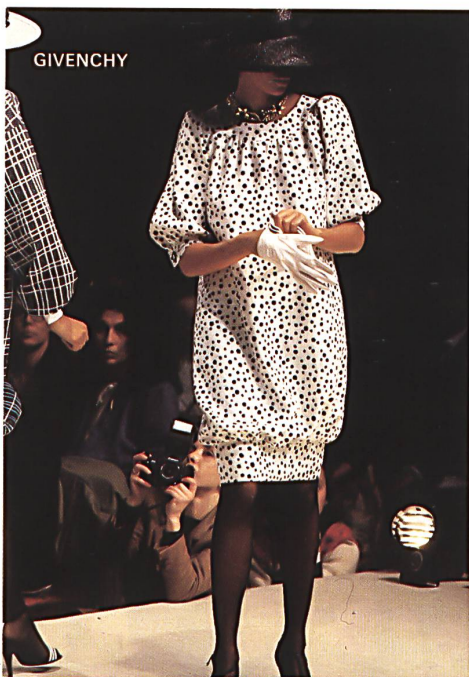
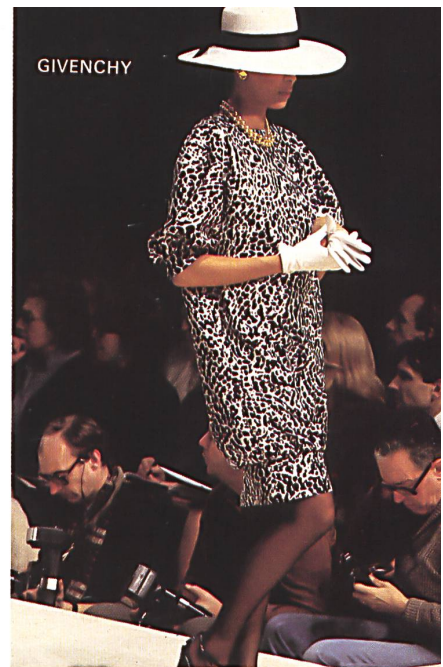
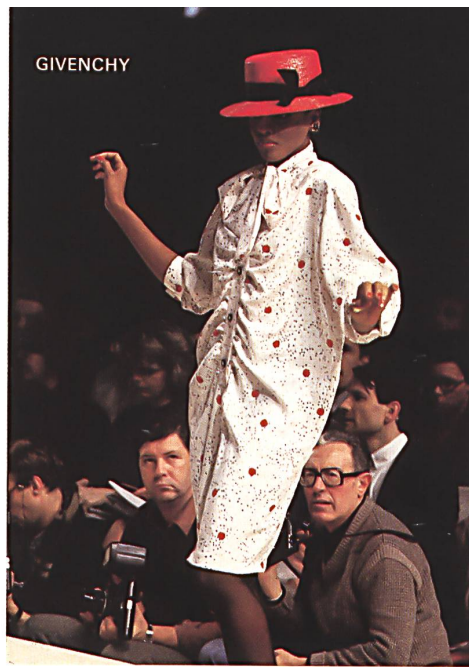
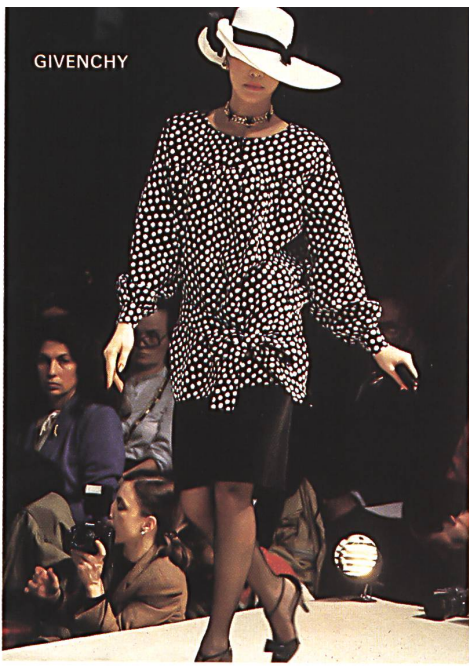
Les collections de tous les grands couturiers parisiens comportent des nouveautés Abraham. Balmain, Cardin, Chanel, Lanvin, Mori, Ricci et Venet – pour ne citer qu'eux – les apprécient depuis des décennies. Mais au sommet, il y a lieu de citer Yves Saint Laurent et Hubert de Givenchy qui ont fêté tous les deux d'importants anniversaires lors de leur collection printemps/été. Leur art réside dans le style très particulier de chacun, qui s'adresse à deux types de femmes fondamentalement différents et il est évident qu'ils ne sont pas concurrents mais, au contraire, se complètent l'un l'autre. Entièrement voués à leur tâche, ils accordent une importance primordiale aux tissus et tous les deux apprécient en premier lieu les matières de la maison Abraham. Leur goût très sûr et leur sens profond des coloris font qu'ils travaillent selon des principes très proches; leurs créations cependant sont totalement différentes, chacun habillant son idéal féminin dans un style imprégné de sa personnalité propre.

Givenchy

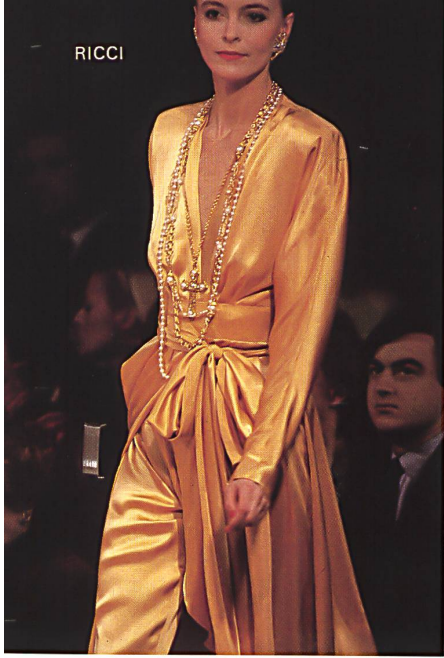
ABRAHAM



HAUTE COUTURE
Printemps/été 1982



RICCI



BALMAIN



BALMAIN



GIVENCHY



GIVENCHY



GIVENCHY



DIOR



GIVENCHY



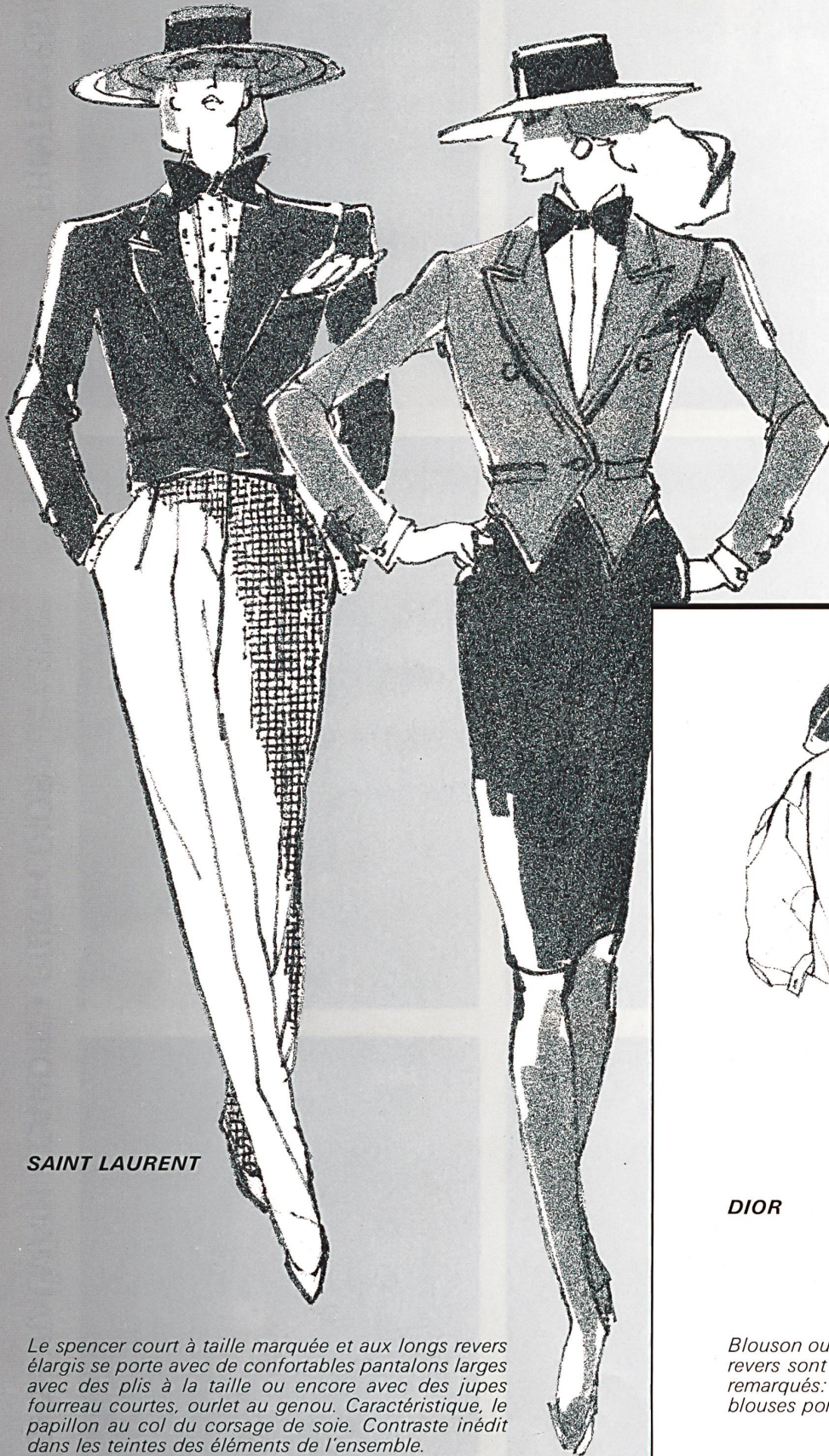
GIVENCHY



PRINTEMPS/ÉTÉ '82

Photos: Claus Ohm

GIVENCHY • BALMAIN • CARDIN • RICCI • DIOR



SAINT LAURENT

Le spencer court à taille marquée et aux longs revers élargis se porte avec de confortables pantalons larges avec des plis à la taille ou encore avec des jupes fourreau courtes, ourlet au genou. Caractéristique, le papillon au col du corsage de soie. Contraste inédit dans les teintes des éléments de l'ensemble.

Quoi de neuf dans la mode? Question qui, chaque année, se pose au printemps et en automne et à laquelle il devient toujours plus malaisé de répondre. Quelle valeur donner à la notion de «nouveau»? En parcourant les journaux de mode du XX^e siècle ou les publications plus anciennes encore, on serait tenté d'affirmer qu'il n'y a rien de nouveau sous le soleil, rien qui n'ait existé déjà un jour ou l'autre. Les interprétations individuelles, les idées glanées ça et là dans le passé et que les couturiers font revivre pour notre plaisir, les détails et une ordonnance qui varie au gré des saisons dans la composition des tissus, dessins et coloris, jalonnent les chemins qu'emprunte une mode renouvelée.

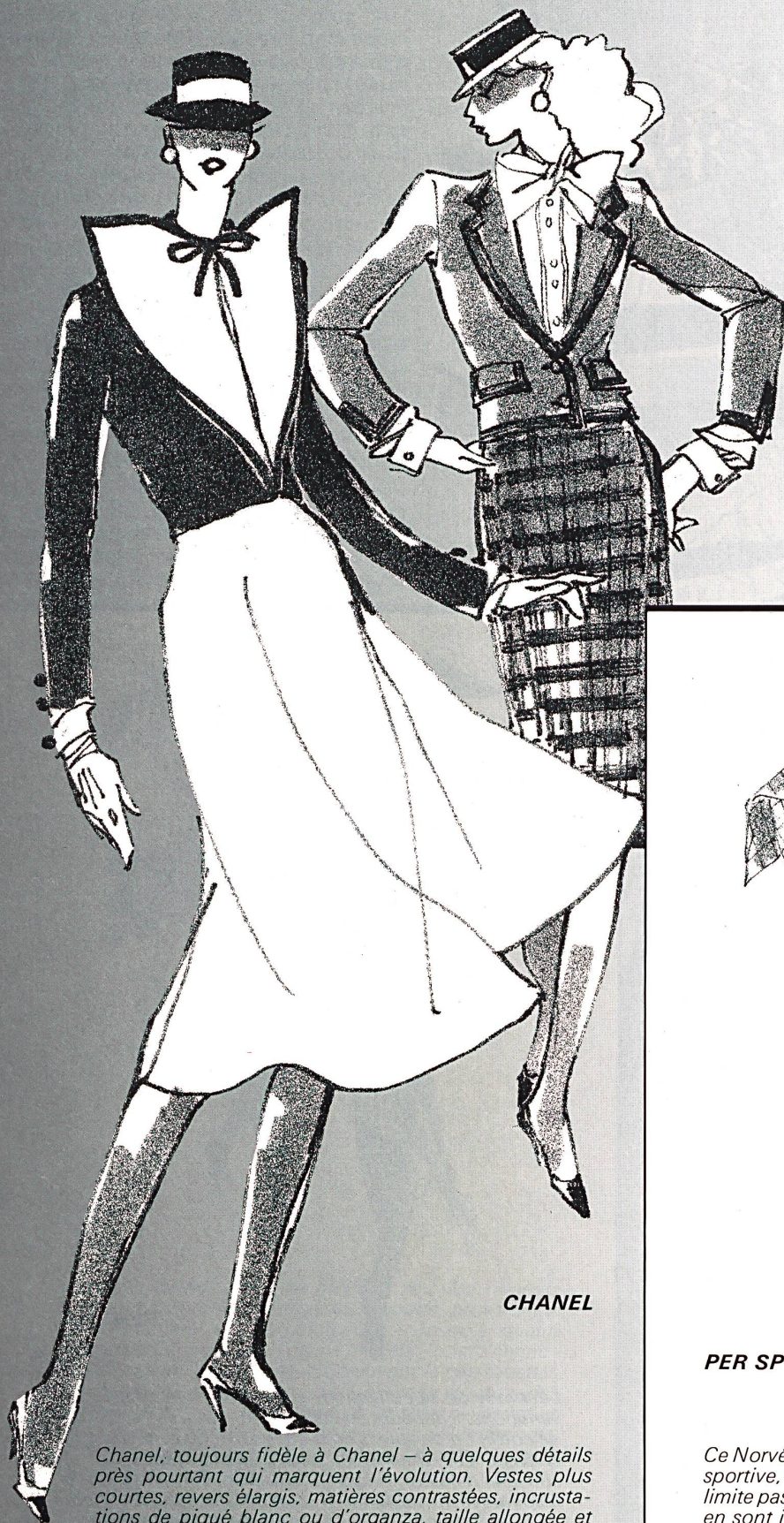


DIOR

Blouson ou parka? Les deux ont la faveur de Dior. Les revers sont également plus larges et plus longs. Très remarquables: les élégants blazers qui se portent sur des blouses porte-feuille au profond décolleté en V.

OU ROMANTISME

Texte: Ruth Huessy
Dessins: Walter Niggli



CHANEL

Chanel, toujours fidèle à Chanel – à quelques détails près pourtant qui marquent l'évolution. Vestes plus courtes, revers élargis, matières contrastées, incrustations de piqué blanc ou d'organza, taille allongée et jupes plus dansantes traduisent une certaine recherche de rajeunissement, sans s'écarter pour autant du traditionnel «sentier de la sagesse».

Dans la mode printemps/été de cette année, le classicisme joue un rôle aussi important qu'un romantisme plaisant, tendre et facétieux. Force est de constater que l'exotisme ne cède pas le pas, que les fastes du baroque et le côté «ballets russes» des modèles très sophistiqués demeurent. Avènement pourtant d'une liberté nouvelle dans les créations des grands couturiers, que les sombres nuages accumulés dans le ciel de l'économie internationale ne sauraient ternir. Plaisir de jouer avec des matières précieuses, des silhouettes flatteuses, des dentelles, volants et ruches; c'est le triomphe de la féminité sous les feux de la rampe de la mode. On veut conjurer l'incertitude de notre époque par la certitude d'un pouvoir créateur. Pourquoi pas somme toute? Cette liberté, alliée à l'audace et à la désinvolture de la mode, n'assure-t-elle pas le gagne-pain de centaines de milliers de personnes?



PER SPOOK

Ce Norvégien établi à Paris, connu pour sa ligne plutôt sportive, s'adonne résolument à la géométrie. Elle ne se limite pas à ses créations de dessins, les coupes sévères en sont imprégnées: épaules carrées, vestes anguleuses. Cependant, les pantalons sont nonchalants et confortables, les paletots souples et les jupes amples et longues jusqu'aux mollets.



FÉRAUD

Les coloris lumineux sur le blanc de ses modèles font rêver de plages brûlantes en Amérique du Sud, de rythmes endiablés où évolueraient à l'aise les jupes à étages courtes et virevoltantes, les robes ballon à petits tabliers, mais aussi les magnifiques toilettes du soir. Des pyjamas longs de gala – pantalons longs et blouses – complètent le tableau de cette collection optimiste et riante.

Classicisme – Saint Laurent, qui fête le vingtième anniversaire de sa maison de couture, donne une dimension nouvelle au terme «classicisme» dont la mode a souvent abusé. Ses modèles, synthèse très perfectionnée de ses créations d'antan, sont la preuve évidente qu'une mode élaborée, qui correspond au style d'une époque et à celui de la femme qui la porte ne saurait vieillir, qu'au contraire elle demeurera actuelle des années durant. Les ensembles-pantalon stricts et leurs blouses très féminines, les smokings, ensembles safari, blazers et tuniques, ont traversé les saisons sans qu'une ride ne les marque; à chaque présentation – ce sont les détails qui les rajeunissent – ils trouvent l'approbation enthousiaste des spectateurs du monde entier.

L'éminente influence de Saint Laurent sur la mode actuelle ne peut être niée: sa ligne apparaît dans la plupart des collections et sous diverses formes – individualisée selon l'esprit du couturier qui s'y réfère.

La mode actuelle présente bien des points communs. Le blouson par exemple, qui s'affirme partout et dans toutes les variantes imaginables: retenu par des fronces autour des hanches, arrêté à la



GIVENCHY

Leitmotiv de sa collection, le blouson. Avec d'innombrables variations, il apparaît en version sport ou ville, s'habille de coton ou de soie, s'arrête à la taille ou descend à la cheville. Les chemisiers sans manches rappellent le souvenir d'Audrey Hepburn qui, si souvent, fut l'idéale inspiratrice du couturier. Hubert de Givenchy, qui vient de fêter le trentième anniversaire de sa maison avec – sur l'estrade – une pièce montée géante et trente bougies, présentera sa collection à New York avec un grand déploiement de faste.

taille ou prolongé jusqu'au genou. Chez Givenchy il tient le haut du pavé, le jour et la nuit. En popeline de coton ou en pure soie, il s'accompagne de bermudas, jupes-culotte, jupes fourreau ou plissées soleil, ou encore à plis. Les tuniques aussi sont présentes dans presque toutes les collections, variées, pratiques. Ceinturées ou non, étroites et tombant droit ou froncées sous un col haut, entièrement plissées ou à plis larges, elles se portent avec des pantalons, des jupes assorties, omniprésentes du matin jusque tard dans la soirée. Brocart et broderies sont choisis pour les modèles des grandes occasions.

Les tailleurs revivent. Des vestes aux hanches mais surtout des spencers courts à double boutonnage, dont le devant se termine joliment en pointe. A signaler, les matières et coloris différents des jupes, jupes-culotte ou pantalons qui les accompagnent. Détails mode très actuels: les garnitures blanches sur les cols, revers et manchettes des modèles noirs ou marine.

Les blazers sont à la base de toute garde-robe à la mode. Nonchalants, ils présentent souvent des rayures étroites et s'accordent à merveille avec les jupes-culotte droites ou évasées et dissimu-



SAINT LAURENT

Tuniques et robes à danser sont toujours présentes dans la collection de ce couturier passionné qui démontre qu'un genre une fois lancé peut demeurer actuel longtemps, à condition de lui apporter quelques «retouches» indispensables. Ses modèles préférés sont présents et prouvent que Saint Laurent ne se démode pas – même vingt ans après!



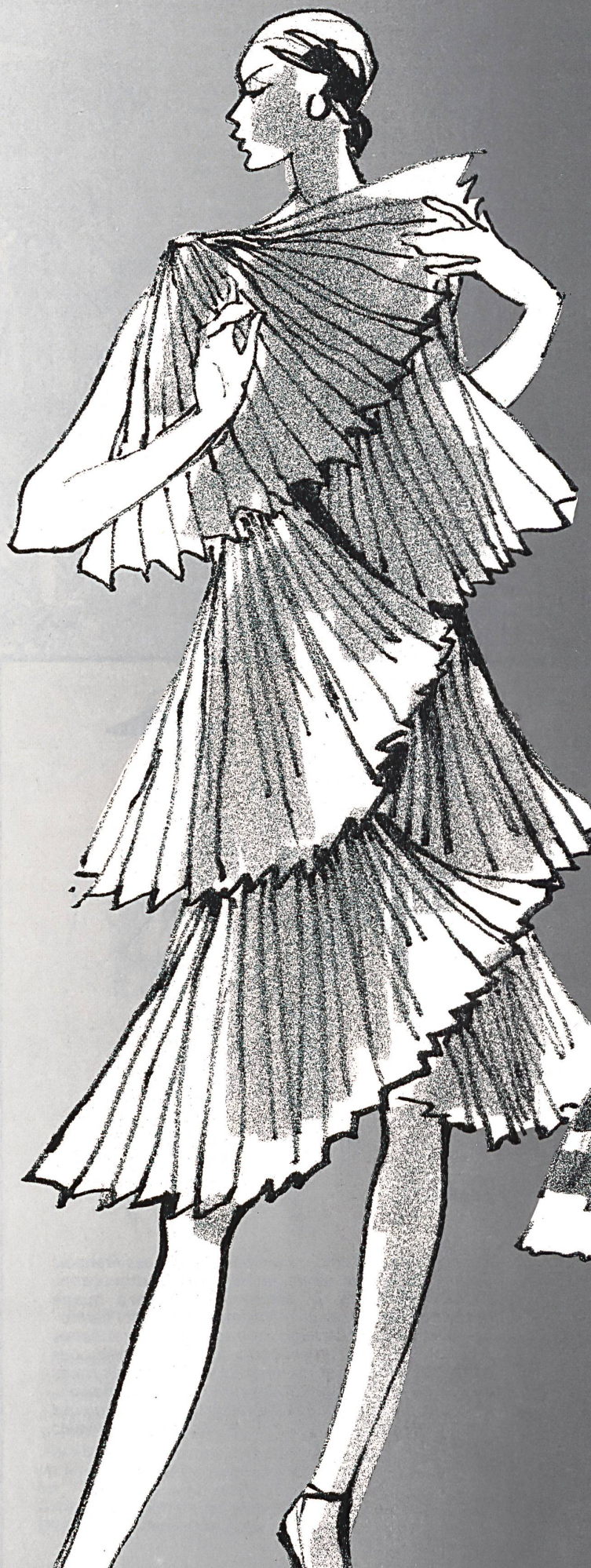
LANVIN

Sur l'estrade de Lanvin, les modèles de Jules François Crahay dansent la ronde, jeunes, courts, provocants. Atout numéro un, le patchwork – jusqu'à quatre dessins différents sur un même modèle – dont l'harmonie de coloris est parfaite. Se trouvent là des robettes courtes à mi-cuisse, beaucoup de jupes étagées, des pantalons de page et de longues et solennelles robes du soir qu'accompagnent des tuniques volumineuses, avec des jupes à pointes ou ballon. Une prodigieuse symphonie de teintes pour de bruissantes et estivales festivités.

lées, les bermudas courts et les étroits pantalons corsaire. Le pantalon est moins fréquent que dans les collections de prêt-à-porter. Classique, d'une largeur confortable, il s'arrête en principe au-dessus de la cheville. Beaucoup de modèles au genou et des pantalons larges et bouffants ou des pantalons de page en soie dans les versions habillées.

Les robes gagnent en importance. L'après-midi déjà, le romantisme apparaît et va en s'accroissant à mesure que l'heure avance. Drapés asymétriques et coupes en biais, décolletés profonds en V et larges décolletés bateau, ruches, volants, un déferlement de dentelles et de fleurs – en guirlandes ou remplaçant une manche – les modèles sont d'un charme irrésistible. Une féminité éthérée s'épanouit partout: taille accentuée en X et jupes coupole ou ballon, ligne T dans le style lingerie ou petites chemisettes, ligne H et corsages retombants sur de larges écharpes, rubans autour de la taille ou ceintures drapées et qui se poursuivent en plis, godets ou plissés soleil pour finir par des pointes, des pétales ou des étages superposés jusqu'à l'ourlet qui s'arrête au genou s'il ne descend pas à la cheville. Les matières soyeuses, les tissus souvent transparents et la broderie anglaise contribuent à l'aspect aérien et à la perfection de l'ensemble. Triomphe du romantisme chez Scherrer: mousselines aux tendres coloris, volants, incrustations de dentelles et ruches font que ces modèles semblent issus des toiles d'un Gainsborough, Watteau ou Monet. Autre sensation: les costumes maharadja de Saint Laurent, traités dans de nouveaux brocarts d'une splendeur à vous couper le souffle.

Une fois de plus on constate que la Haute Couture française a réservé une large place aux nouveautés suisses dans ses



LAROCHE

Des fleurs, encore des fleurs, accessoires préférés de la mode actuelle: elles mettent en valeur une épaule, un ourlet, remplacent une manche, s'installent sur les revers, manchettes et ceintures, sur un chapeau ou enserrment de fins poignets. Guy Laroche les assortit par la teinte aux tissus de ses modèles ou les façonne dans



BALMAIN

collections. Elle a choisi des tissus imprimés en pur lin, des crêpes de Chine imprimés de dessins patchwork, motifs floraux ou mosaïques, de souples lamés et des brocarts d'inspiration orientale dans des coloris rappelant l'aquarelle, de soyeux moirés, taffetas, gazars et crêpes. Mentionnons encore d'innombrables broderies dans toutes les techniques imaginables, avec des applications de chintz, guipure, de gemmes, dentelle découpée, pour ne citer que celles-là. Du tulle rebrodé, des dentelles découpées multicolores, des broderies de paillettes et même des jeans sophistiqués en pure soie et garniture de clous argentés témoignent de la jeunesse et du dynamisme de l'industrie textile suisse. Que les couturiers parisiens débordent d'idées pour utiliser à leur avantage toutes les nouveautés offertes, les modèles présentés ici en sont la preuve.

Cette saison, le couturier aime à jouer des plissés en forme d'éventail ou de coquille. Cependant les drapés asymétriques de ses robes d'après-midi à la taille longue sont tout aussi attrayants: volants et jupes à godets, avec une note très sophistiquée dans les versions en noir et blanc. Le maître vétérinaire de la Haute Couture française demeure fidèle à sa «jolie Madame» et rallie les voix autour d'une collection facile à porter et d'une parfaite élégance.



LAROCHE

les soies de ses créations. Ses jupes sont à pétales, enjouées, aériennes, estivales et l'on retrouve des fleurs encore sur les imprimés de soie des tuniques plissées, des robes d'après-midi et sur les robes courtes des petits soirs.

Ungaro



JAKOB SCHLAEFFER
Créations insolites

HAUTE COUTURE
Printemps/été 1982

JAKOB SCHLAEFFER

Lanvin



Inhabituelles, surprenantes, parfois fort éloignées de l'idée qu'on se fait de la broderie en général, voici les nouveautés de la maison Schlaepfer: la fantaisie – pourtant infinie – des couturiers y trouvera de nouvelles sources d'inspiration. Sinon, qui donc concevrait des jeans de luxe en pure soie, insolemment percés par des clous argentés ou recouverts de strass? Ou une guipure en raphia à double rangée de franges? Ou encore, cette broderie en lamé argent sur trois matières différentes combinées avec art – satin, dentelle en jacquard – et qui présente en plus des effets de découpés?

Schlaepfer et ses designers nous prouvent une fois de plus que leurs idées jaillissent d'une source intarissable: satins organza brodés et garnis de rubans de taffetas ou de lamé, riches broderies avec applications et découpés sur des soies jacquard, ornées partiellement de pierreries; gazar de soie et applications en vinyl, broderie Lurex et chenille sur du chiffon ou encore d'expressives broderies matelassées et des découpes sur du tulle ou du façonné de soie imprimée. Même le thème des paillettes n'est pas épuisé: d'inédites variantes de paillettes translucides brodées sur organza ou encore nacrées et irisées sur organza de soie avec des applications de dentelles rehaussent l'éclat d'étincelantes fiancées estivales.

Autres matières, techniques nouvelles, créations insolites deviennent autant d'inoubliables broderies qui favoriseront l'essor d'une mode de grande classe.



Per Spook

JAKOB SCHLAEPFER



Cardin

Chanel



Givenchy



Hanae Mori

JAKOB SCHLAEPFER





Cardin



Givenchy



JAKOB SCHLAEPFER

Cardin

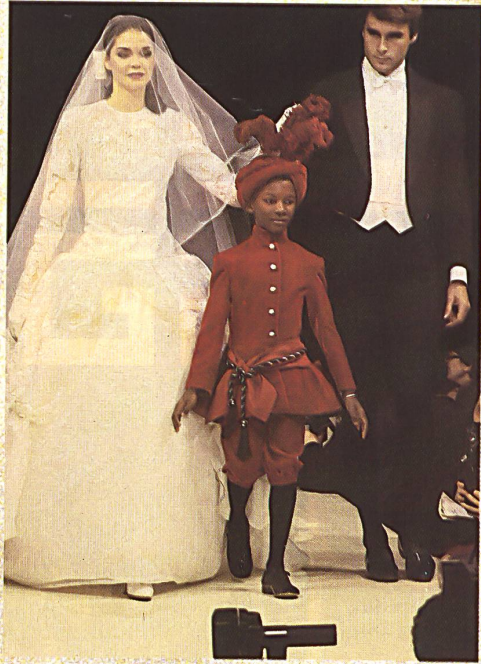
Chanel



Laroché



JAKOB SCHLAEPFER



Balmain